

NOVIOCACTUM

Digitale nieuwsbrief van de afdeling Nijmegen van

Succulenta

Jaargang 9 nummer 12, december 2024



Fenestraria rhopalophylla ssp. *aurantiaca* gekocht bij Exotisch Plantencentrum Ospel als *Frithia pulchra* in 2022.

Collectie Ben Groen

Afdeling
Nijmegen



succūlenta

Koninklijke Nederlandse vereniging van liefhebbers
van cactussen en andere vetplanten

SAMENSTELLING BESTUUR VAN DE AFDELING NIJMEGEN

Theo Heijnsdijk 0487 – 542704
voorzitter th.heijnsdijk@gmail.com

Johanna Jongekrijg 06-30426230
penningmeester johannajongekrijg@gmail.com

Riet Maessen 024 – 3440425
secretaris rietmaessen@xs4all.nl

REDACTIE NOVIOCACTUM

Ben Groen 06– 50996256
 legroen28@gmail.com

Contributie: € 20,- per jaar (huisgenootleden € 10,- per jaar)

Bankrekening NL12ABNA0805932216 t.n.v. J. Jongekrijg en/of

T. Heijnsdijk

Bijeenkomsten:

Wijkcentrum De Schakel, Archimedesstraat 9, 6533 MA Nijmegen

De 2de dinsdag in de maand behalve juni-augustus. Aanvang 19.30 precies.

Agenda

10 december Mireille organiseert de plantenquiz.

14 januari 2025 nieuwjaarsborrel bij Theo en Loes.

Er is cactusvoeding te koop bij Johanna. S.v.p. van te voren bestellen via WhatsApp.

Peters Professional Combi-Sol 6-18-36 + 3 MgO en sporenelementen.

Toepassing: 1 gram per liter gietwater.

€ 1,00 per zakje van 200 gram.

Mededeling

Johanna heeft op de vorige vergadering *Sansevieria* uitgedeeld. De juiste naam is *Sansevieria ballyi*.

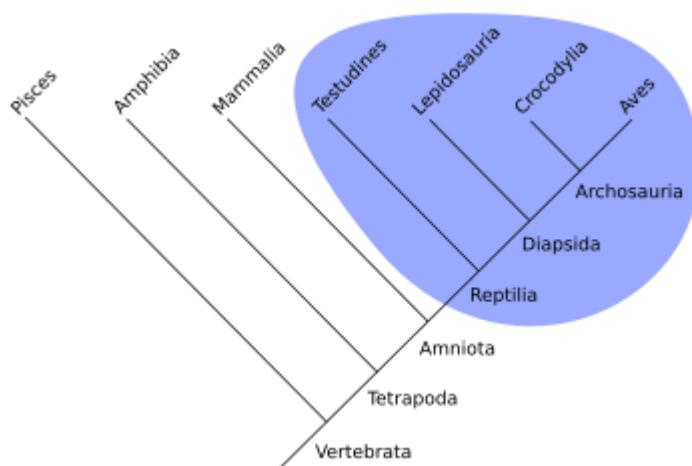
Redactioneel

Andere tijden andere inzichten

Een van de mooiste momenten in de hobby is als de planten bloeien. Altijd weer een mooi gezicht, die verschillende kleuren en vormen. De botanische verschillen en overeenkomsten tussen soorten en geslachten zijn dan het duidelijkst. Dat hebben de succulentenliefhebbers vast allemaal wel eens gehad als een plant bloeide en dan de soort kon worden vastgesteld. Deze determinatiekenmerken zijn door iedereen eenvoudig te hanteren. Voor liefhebbers lastiger bruikbare kenmerken zijn biochemische kenmerken zoals aan- afwezigheid kleurstoffen, houtanatomie (hout- en zeefvaten), stofwisseling (C3 en C4 planten), type huidmondjes, groeiwijze (kruidachtig, houtachtig), etc. Langzamerhand worden deze eigenschappen wat minder zwaarwegend want tegenwoordig komen er DNA technieken aan te pas om de taxonomische positie te bepalen.

In de 23ste editie van de Heukels Flora van Nederland (2005) werd de indeling in families, ordes en hogere eenheden gewijzigd op voorstel van de Angiosperm Phylogeny Group (APG). De APG indeling is uitsluitend gebaseerd op de onderzoeksresultaten naar verwantschappen op basis van DNA sequenties. Het APG I systeem (1998) wijkt af van de oude indeling door het gebruik van de analyse van de DNA volgorde van drie genen, twee chloroplast-genen en één gen dat codeert voor ribosomen. Het bleek dat dat deze indeling werd ondersteund door o.a. de morfologie van het stuifmeel. Dit systeem was tamelijk controversieel.

Er werden lang bestaande families opgedeeld en andere families verenigd tot grotere families. De hoofdgroepen die de ouderen onder ons leerden, eenzaadlobbigen en tweezaadlobbigen werd vervangen door hoofdgroepen (clades) boven ordes. Een clade is een groep organismen die alle afstammen van één bepaalde gemeenschappelijke voorouder + die voorouder zelf.



Een cladogram van de gewervelde dieren. In het blauwe gebied bevinden zich de clade reptielen en de vogels. De clade reptielen + vogels zijn een groep met één gemeenschappelijke voorouder. Aan de basis staat de clade Vertebrata (gewervelde dieren) waaruit alles wat daar boven staat toe behoort

In het APG systeem behoren cactussen, mesems en Didiereaceae tot een groep met dezelfde gemeenschappelijke voorouder. Voor APG beruiste de systematische indeling op het werk van de Amerikaan Cronquist (1981), dus zonder gebruik van verfijnde DNA gegevens.

Een spannende ontwikkeling, want misschien zijn op het oog op elkaar lijkende soorten minder verwant dan het lijkt.

Ben Groen

Van de voorpagina

Fenestraria rhopalophylla is een vetplant uit de Mesembryanthemaceae. De kleine plant vormt matten of klompen en komt voor in de zuidwestelijke woestijnen van Namibië. Kenmerkend zijn de doorschijnende bladtoppen van de hoog succulente bladeren. Dit zijn de enige delen van de plant die zichtbaar zijn. De soort bloeit wit en de subspecies *aurantiaca* zalmkleurig. De plant groeit goed in zandige grond en kan 's winters spaarzaam begoten worden.

verslag van de bijeenkomst op 12 november.

Aanwezig 8 leden en een gast.

Ben en Johanna waren verlaat en aangezien ze mij ophaalden kwamen we met zijn drieën ietwat verlaat binnen.

Bij binnenkomst hebben we Gerard de Witte verwelkomd die ik had uitgenodigd om op onze afdelingsbijeenkomst eens te komen kijken. Even later bij opening van deze avond deed Theo dit nog eens over. Theo meldde ook nog dat Mireille niet kon komen omdat haar auto bij de garage was. Onze nieuwe lid Herold had zich afgemeld wegens zijn biljartavond. Na wat aansluitproblemen begon Ben aan zijn praatje over Berlijn, waar hij en Johanna afgelopen zomer zijn geweest. Voor de pauze was er een algemeen praatje over de stad Berlijn zelf. Na de pauze zouden de planten en in het bijzonder de planten in de botanische tuin van Berlijn getoond worden.



In de pauze was even gelegenheid om wat beter kennis te maken met Gerard. Hij vertelde over wat zijn beroep was geweest, dat hij een grote tuin in Beuningen heeft en met 2 muurkasjes. En dat mogelijkwijs hij zich met het clichéfonds gaat bezig houden.



Kassencomplex in de botanische tuin



Buitenopstelling winterharde succulenten



Foto's uit het kassencomplex





Foto's Ben Groen

Wat bij de afbeeldingen van de tuin en kassen mij vooral opviel waren de smetteloze paden in en vooral buiten de kassen! Er word biologische bestrijding toegepast: er hingen zakjes met sluipwespen. Grote kassen met verdiepingen en balustrades om planten vanuit een andere hoek te kunnen bekijken. Mooie plaatjes van mooi oude planten en een botanische tuin die je zeker moet gaan zien wanneer je eens in Berlijn bent. Als dank ontving Ben een fles witte wijn die gelijk door onze wijnkenner goed onder de loep werd genomen en goedgekeurd.

Riet