



Stukken voor de Redactie  
te zenden vóór den 15en  
der maand aan:

G. D. DUURSMA,  
Rijperkerk, post Harde-  
garrijp (Friesland).

**Redactie:**

G. D. DUURSMA.

**Girorekening**

No. 133560 - UTRECHT

Alle correspondentie te  
richten aan het Secretariaat

Adres:

Mej. J. J. E. v. d. THOORN,  
Amalia van Solmsstraat 80.  
DEN HAAG.

**Bestuur:** A. F. H. BUINING, *Voorzitter*, Hohorst, Hamersveld; Mej. J. J. E. v. d. THOORN, *Secretaresse*, den Haag; CHR. F. W. SLIJPER, *Penningmeester*, Utrecht, Homeruslaan 52; G. D. DUURSMA, Rijperkerk, post Hardegarijp (Friesland); M. W. B. VAN OOSTEN, Den Haag, de Ruyterstraat '18.

## ZUID-AFRIKAANSCH E SUCCULENTE REISHERINNERINGEN.

### II. KIRSTENBOSCH (4).

Afb. 1-7.

Door

M i a C. Karsten.

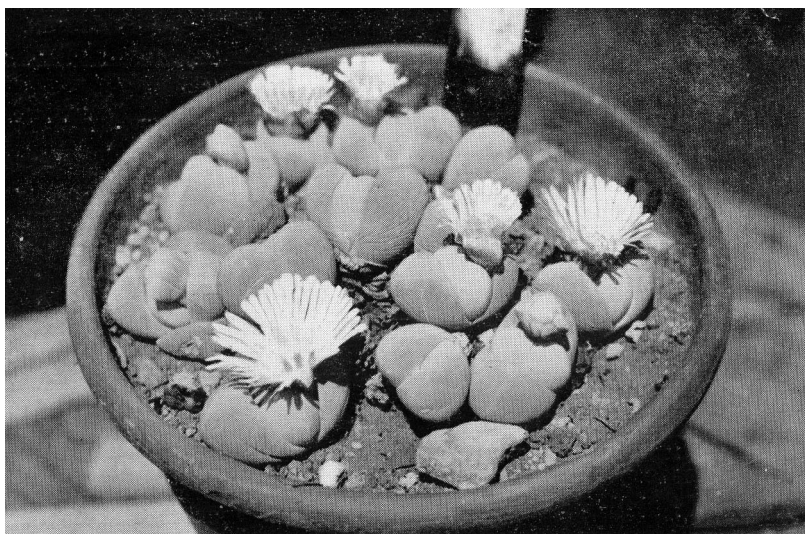
Het gen. *Argyroderma* was o.a. vertegenwoordigd door de kleine *A. Schlechteri* Schwant., een uit slechts een enkel paar dikke, half afgeronde, witachtige bladeren bestaande plant, welke in het Van Rhynsdorp district was verzameld. In den bloeitijd zullen tusschen de bladeren rose-roode bloemen te voorschijn komen.

Ook vonden we hier een exemplaar van *Dinteranthus puberulus* N.E.Br., een soort uit Klein-Namaqualand met sterk vergroeide, grijsachtiggroene, met donkere stippen bezaaide bladparen, waarmee we evenals met genoemde *Argyroderma* reeds op Stellenbosch kennismaakten. We weten reeds. dat *D. puberulus* zich met goudgele bloemen siert.

Van de zeer succulente, veelal tot dichte kussens uitgroeierende soorten van het gen. *Gibbaeum*, welke bladparen tot ei- of haast bolvormige of wel meer cilindervormige lichaampjes of corpuscula, waarbij de spleet naar één kant is geschoven (wat sterk herinnert aan den kop van een haai met den zich aan de buikzijde bevindenden bek!), zijn vergroeid, noteerden we de aardige *G. malle* N.E.Br., een uit de Kleine of Robertson Karroo (Ladismith, Mon-

tagu en Riversdale districten) stammende soort, met kleine, weeke, bijkans bolvormige corpuscula van lichtgroene kleur, met een kleine inkeping middenop of meer naar één kant geschoven, welke in tegenstelling met verscheidene andere soorten van dit geslacht geheel onbehaard zijn. De plant was niet in bloei, maar we weten, dat zich uit die kleine inkepingen van de bladparen rose bloemen zullen ontwikkelen.

Een heel bekoorlijken indruk maakte een tot een kleine klomp uitgegroeide plant van *Rimaria Heatkii* N.E.Br., waarvan verscheidene der massieve, vergroeide witachtiggroene bladparen met een mooie, zuiverwitte bloem met spreidende petalen waren ge-



Afb. 6. Bloeiende *Rimaria Heatkii* N.E.Br., „volstruiswater”.  
Kirstenbosch, Newlands, K.P. October 1933.

Photo Mia C. Karsten.

tooid (zie afb. 6). Zoals in het eerste gedeelte onzer Z.-Afrikaansche succulente reisherinneringen, handelend over den botanischen tuin te Stellenbosch, reeds werd verteld, zijn de struisvogels verzot op den sappigen inhoud van de dikke plantelichaampjes van *R. Heatkii*, wat haar de benaming „volstruiswater” bezorgde.

De natuurlijke groeiplaatsen dezer *Rimaria* bevinden zich in de Kleine of Robertson Karroo (Ladismith en Prieska districten).

In de succulentenkas op Kirstenbosch maakten we voor het eerst kennis met *R. Luckhoffii* L. Bolus, genaamd naar Dr. J. Luckhoff te Kaapstad, medicus en ijverig plantenverzamelaar, die zich vooral op het gebied der Mesembryeae, meer in het bijzonder de ultra-succulente soorten, en Stapelieae (Stapelia's en verwanten) naam heeft gemaakt. Daar we niets naders over deze soort, welke nog tot de nieuwere aanwinsten gerekend kan worden, hebben opgeteekend, moeten we met de bloote vermelding volstaan.

Van het gen. *Conophytum*, dat goed vertegenwoordigd was, trokken o.a. de aandacht: *C. globosum* N.E.Br., een uit Klein-Namaqualand herkomstige soort, welke door haast kogelronde, dof lichtgroene corpuscula, waarbij de kleine centrale spleet, waaruit zich t.z.t. een rose bloem met witte kroonbuis zal ontwikkelen, in een ondiepe indeuking ligt, is gekenmerkt; de veel op *C. calculus* N.E.Br. gelijkende *C. Vanzijlii* Lavis, met haar, er als grijsgroene knickers uitzieende corpuscula, welke soort blijkens een aantekening op het etiket bij Pofadder (Klein-Namaqualand) was verzameld, en de zeldzaam voorkomende *C. Wettsteinii* N.E.Br., welke dadelijk te herkennen is aan den typischen vorm der bleek blauwachtiggroene, flauw donkergroen gestippelde corpuscula, n.l. omgekeerd-kegelvormig met eigenaardig afgeplatte, iets over de zijden heenhangende bovenzijde. Deze laatste soort, welke haar habitat in Klein-Namaqualand heeft, moet schitterend magenta (met purper te vergelijken kleur) bloemen voortbrengen.

Om nu tot de in deze kas gekweekte vensterplanten over te gaan, moge hier allereerst naar voren worden gebracht de nog betrekkelijk nieuwe *Lithops Comptonii* L. Bolus, welke omstreeks 10 jaar geleden door Prof. R. H. Compton bij Matjesfontein in het Laingsburg district (Westelijke Karroo) werd ontdekt (N.B.G. 1979/29).

Deze soort, welke verwant is aan *L. terricolor* N.E.Br., valt dadelijk op door haar bijzondere kleurschakeering. De oudere corpuscula zijn olijfgroen, iets purper getint, met een weinig doorschijnend venster aan de bovenzijde; de jonge corpuscula daarentegen zijn meer okerkleurig bruin, met een lichten rand om de dof olijfgroene vensters, welke hier en daar door een lichte, ondoorschijnende vlek zijn onderbroken.

Er stonden verscheidene exemplaren dezer soort in een wijden pot, waaraan geen bloemen vielen op te merken, aangezien de

bloei in een anderen tijd van het jaar, in Maart, valt. Aan een beschrijving, welke we van *L. Comptonii* vonden, zij echter ontleend, dat ze goudgele bloemen van 2,5 cm doorsnede voortbrengt en dat het bloemsteeltje volkomen in de spleet tusschen de beide bladeren, welke het corpusculum vormen, is ingesloten, zoodat de toppen van de 6 kelkklippen nauwelijks het oppervlak van het corpusculum bereiken en de spreidende gouden petalen op de vensters komen te rusten.

Aan Prof. C o m p t o n, den directeur van Kirstenbosch, naar wien deze opmerkelijke *Lithops* is genoemd, danken we vele nieuwe succulentensoorten, vooral Mesembryeae, verzameld op zijn talrijke botanische expedities.

Ook hier werd ons oog geboeid door de enorme bruine corpuscula van de bij Postmasburg in Griqualand West in het wild groeiende *L. Aucampiae* L. Bolus. Speciale vermelding verdient voorts een *Lithops sp.* van Kakamas in Boesmanland, met roodachtigrijze corpuscula, welke een prachtige teekening toonen van ingedrukte, bruingekleurde, boomvormig vertakte lijntjes.

Om nog een enkele vensterplant, doch van een ander geslacht, te noemen, viel hier ook een exemplaar op te merken van de uit Klein-Namaqualand herkomstige *Fenestraria aurantiaca* N.E.Br. met haar typische bladknotsjes, welke aan den top van een keurig, afgerond-driehoekig venstertje zijn voorzien. We weten reeds, dat deze soort zich met stralende oranjegele bloemen tooit.

Het gen. *Cheiridopsis* was er o.a. vertegenwoordigd door twee soorten, waarmede we reeds op Stellenbosch kennismaakten, t.w. *Ch. Pillansii* L. Bolus, een uit het Richtersveld stammende soort. met groote, grijsgroene, zeer fijn gestippelde bladparen, welke in vorm wel aan de corpuscula van *Conophytum bilobum* N.E.Br. herinneren of wanneer ze nog tot bovenaan toe tegen elkaar aan-geperst zijn, aan de plantenlichaampjes van een *Rimaria*; en de wonderlijke *Ch. peculiaris* N.E.Br., door den Afrikaner „varskoor” genoemd, met tweeerlei soorten bladparen — spreidend en grootendeels vergroeid — welke in Klein-Namaqualand thuis behoorende plant in rusttoestand uit slechts een witachtig, zijdelings afgeplat ellipsvormig lichaam bestaat, waaruit zich te zijner tijd de slechts aan de basis vergroeide spreidende bladeren en de mooie gele bloemen zullen ontwikkelen. Tot zoover de Mesembryeae.

Van de verschillende Stapelieae, welke in deze succulentenkas waren bijeengebracht, vroeg in het bijzonder de aandacht een

bloeiende *Hoodia Dregei* N.E.Br., een hoogst interessante verschijning, welke we omstreeks 5 uur in den namiddag fotografeerden, waarvan men het resultaat hierbij vindt gereproduceerd (zie afb. 7) 7).



Afb. 7. *Hoodia Dregei* N.E.Br., volop getooid met vreemde, witbehaarde bloemen (0,5 nat. gr.).

Kirstenbosch, Newlands, K.P. October 1933.

Photo Mia C. Karsten.

We zien hier een zwaar geribden stam, waarvan het topgedeelte vrijwel schuil gaat onder een aantal schaalvormige, sterk behaarde bloemen, welke haast iets dierlijks hebben en bij ons de gedachte

7) Deze photo van *Hoodia Dregci* N.E.Br. werd het eerst gepubliceerd in White en Sloane, „The Stapelieae”, 2nd edition, vol. III (1937), p. 1064.

aan groote, harige spinnen opwekken. De ribben, welker aantal bij verschillende exemplaren van 20 tot 24 kan varieeren, zijn van een knobbelige hoedanigheid; de knobbels zijn min of meer kegelvormig en aan den top van een 5-6 mm langen borstel voorzien. De bloemkroon, welke ruim 3,5 cm in doorsnede meet, is zoo volkomen overdekt met witte haren, dat haar lichtbruin fond nauwelijks te zien is!

In het onvolprezen standaardwerk „The Stapelieae” van White en Sloan, 2nd edition, 1937, vinden we van *H. Dregei* vermeld, dat ze omstreeks 1830 door J. F. Drège werd ontdekt, maar daarna voor ongeveer een eeuw niet meer werd verzameld. Ten slotte werd de soort herontdekt door Dr. R. Broome in de Groote Karroo en wel in het Prince Albert district. Doch ook hij Letjesbosch in het Beaufort West district bleek ze voor te komen. De plaats waar Drège ze oorspronkelijk heeft gevonden, is echter onbekend.

Met deze vreemde plant willen we van de succulenten in de Nationale Botanische Tuinen te Kirstenbosch afscheid nemen. Het aantal planten, dat we in deze bijdrage naar voren hebben gebracht, is slechts een kleine greep uit al hetgeen er op Kirstenbosch op succulentengebied te zien valt. Onze beschrijving is ook — en dit geldt natuurlijk even goed voor Stellenbosch — een zeer persoonlijke visie, want we mogen wel aannemen, dat een andere bezoeker nu niet precies door dezelfde plantensoorten zal worden geïmponeerd, welke onze aandacht hebben getrokken, en dat daarentegen de gewassen, waar wij geen acht op hebben geslagen, voor een ander juist heel belangwekkend kunnen zijn.

Onze Zuid-Afrikaansche succulente reisherinneringen strekken zich ook uit over het onder de directie van Kirstenbosch staande Karroo-reservaat te Whitehill bij Matjesfontein in de Westelijke Karroo, ca. 270 km van Kaapstad. Daar in de Karroo aan den rand van de Witteberge, waar de regenval gemiddeld slechts 150 mm per jaar bedraagt, zijn tal van interessante succulenten inheemsch, zooals *Crassula columnaris* L. fil., *Cr. lycopodioides* Lam., het „veterplantje”: *Cr. Archeri* R. Compt., een aardige soort, welke zich met een overdaad van witte bloempjes toot aan den top van hoekige zuiltjrs, gevormd door de opeengepakte bladjes: *Cr. pyramidalis* L., *Cr. perfossa* Lam., *Cr. congesta* N.E.Br., de „shaving-brush flower” (scheerkwastbloem): *Cotyledon paniculata* L. fil., de „boterboom”: *Cot. Wallichii* Harv., met een dikken, net doorn-

achtige stelen bezetten stam; *Cot. reticulata* Thunb., welker stam overdekt is met een netwerk, gevormd door de stelen met de losgelaten bloemkelkjes van de bloeiwijzen van het vorig jaar: *Anacampseros papyracea* E. Mey., met zijn witgeschubde takjes; *Cheiridopsis cigarettifera* N.E.Br., een gewas, opmerkelijk wegens de witte, papierachtige, er inderdaad als cigaretteneindjes uitziende scheeden, welke de lange en smalle bladparcn aan den voet omhullen. Ook kan men er een dwergachtige *Conophytum sp.* aantreffen, vastgeklemd in kleine rotsspleten, terwijl de struikachtige vegetatie o.a. wordt gevormd door de felgestekelde *Mesembryanthemum spinosom* L.

Daar groeit ook, veilig verborgen aan den voet van struiken, de „N'gaap”, *Pectinaria asperiflora* N.E.Br., een tot de Stapelieae behorende plant, welke enkel en alleen in de streek bij Matjesfontein voorkomt. Daar in het veld huist ook de pofadder, een logge gifslang, die voor den Afrikaner echter weinig afschrikwekkends heeft.....

Op een afgesloten gedeelte rond het kleine station Whitehill (aan de lijn van Kaapstad naar de Transvaal) zijn vele soorten uit andere karroïde gebieden, uit Zuidwest enz. bijeengebracht, welke daar onder vrijwel gelijke klimatologische omstandigheden groeien en bloeien.

De heer J, A r c h e r is de opzichter van dit bijzonder interessante reservaat, dat door de Zuid-Afrikaansche botanische vereeniging wordt gefinancierd.

Met deze korte mededelingen over Whitehill mogen we volstaan, een meer nauwkeurige beschrijving zou een hoofdstuk op zichzelf vormen, daarbij hebben we in een ander tijdschrift 8) onze indrukken van dit succulentendorado al eens vastgelegd.

---

8) The Cactus Journal, official organ of the Cactus & Succulent Society of Great Britain, Vol. 3, No. 2 (December 1934), pp. 21-23: The Karoo Garden at Whitehill near Matjesfontein (3 fotogr.).

*N.B.!* Het in het Augustus-nummer gepubliceerde artikel over de succulenten in de botanische tuinen te Kirstenbosch is verkeerd genummerd, wat de lezer wel reeds zal hebben opgemerkt. Het was Kirstenbosch (3) en niet (2).

## NOG EVEN PECTINARIA ASPERIFLORA N. E. Br.

Tot mijn genoegen zag ik in het Augustus-nummer, dat de fout in den soortaam van bovenvermelde *Pectinaria*, waarop ik den heer Van Rossem via mej. V a n d e n T h o o r n heb gewezen, voor hem aanleiding is geweest om nog eenige interessante gegevens over deze opmerkelijke soort te publiceren.

De heer V a n R o s s e m heeft groot gelijk - en ik ben hem hier ook dankbaar voor - met mij er wederkeerig opmerkzaam op te maken, dat ik mij in het eerste gedeelte van Z.-Afrikaansche succulente reisherinneringen, over de succulenten in den Universteitstuin te Stellenbosch, aan dezelfde fout heb schuldig gemaakt door *Pectinaria asperifolia* te schrijven. Ook in den overdruk van dit artikel komt deze fout nog voor.

Het gekke van het geval is, dat toen ik mej. V a n d e n T h o o r n over dezen naam schreef, ik mij er op dat moment niet van bewust was, dat ik zelf ook den naam *asperifolia* had gepubliceerd, en nog wel meer dan eens!

Ik heb er nogeens mijn Afrikaansche botanische aantekeningen op nageslagen, waarbij ik vond, dat ik en op Stellenbosch en in het Karoo-reservaat te Whitehill bij Matjesfontein, waar *P. asperiflora* tot de inheemsche vegetatie behoort, den naam *asperifolia* heb opgetekend, wat een vergissing mijnerzijds wel buitensluit.

In een artikel van mijn hand over Kirstenbosch en Whitehill in The Journal of the Botanical Society of South Africa, Part XX (1934) blij ik ook *P. asperifolia* geschreven te hebben, welke fout door den redacteur van dat jaarboek Prof. R. H. C o m p t o n, glad over het hoofd is gezien!

De naam *asperifolia* komt stellig nog wel op meer plaatsen in de literatuur voor, mogelijk ook in „General and Physiological Features of the Vegetation of the more arid portions of Southern Africa, with nota on the climatic environment”, by W i l l . A u s t i n C a n n o n, 1924 (Carnegie Institution of Washington. No. 354), welk boekje ik destijds in de bibliotheek van Kirstenbosch voor den plantengroei van het Matjesfontein gebied heb geraadpleegd.

Het was heel toevallig, dat ik de fout ontdekte, toen ik onlangs het standaardwerk van W h i t e e n S l o a n e over de Stapelieae, dat ik sedert zijn verschijning in 1937 bezit, inkeek.

MIA C. KARSTEN.

## LOBIVIA CINNABARINA (Hooker) Br. &amp; R

Deze plant werd in 1846 door B r i d g e s in Bolivia verzameld en naar Kew-Gardens bij Londen gezonden, waar zij voor het eerst in 1847 bloeide. In hetzelfde jaar werd zij in Curtis' Botanical Magazine. p. 73. plaat no. 4326 door H o o k e r beschreven.

De diagnose luidt vertaald:

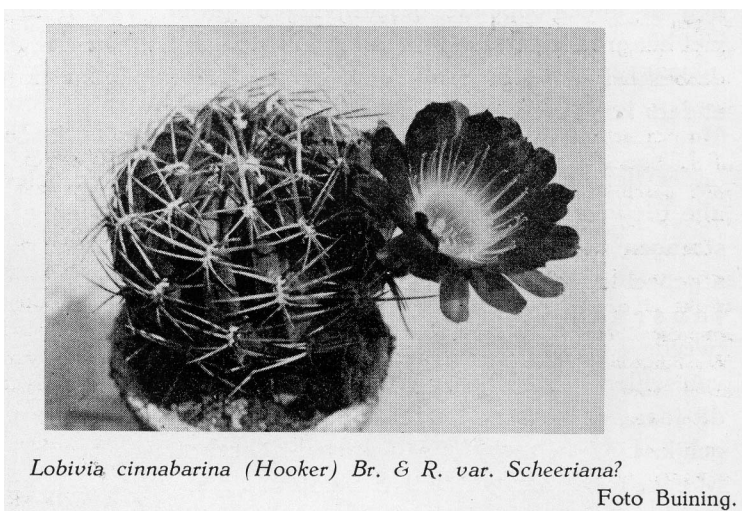
Lichaam zwartachtig groen, gedrukt bolvormig, met navelvormigen top, spiraalvormig gestelde aan de basis vierkantige op den rug diep verticaal gekielde knobfels, met krachtige vrij dunne priemvormige doorns; de randdoorns straalvormig, vrijwel gelijkvormig;



middendoorn recht, half zoo lang. Bloemen enkel, verspreid, met groene kelk en wollige bloembuis, de onderste schubjes op de bloembuis zeer klein en spits, de bovenste spatelvormig; bloembladen vele en zinnobberrood van kleur.

R u d. M e y e r bespreekt in het Monatschrift fuer Kakteenkunde van 1897 pag. 164/165 deze plant en geeft daar aan, dat zij 18 tot 20 ribben heeft, 8 tot 10 randdoorns en 1 tot 3 middendoorns, die respectievelijk 1-2 cm en 2 cm lang zijn. De middendoorns zouden soms geheel ontbreken. De bloem zou 6 cm lang en breed zijn en bloedrood van kleur; de meeldraden en de stempels geelachtig.

In 1915 behandelt hij deze plant nogmaals zeer uitvoerig op pag. 20/23 van genoemd tijdschrift. De kardinale punten uit de beschrijving, naar door hemzelf gedane opmerkingen, luiden hier:



Ribben 18-21; randdoorns 8-10, 1-1,5 cm lang; middendoorns 1-3, soms ontbrekend, bloemen 7 cm lang en breed, glanzend scharlakenrood, meeldraden purperrood, helmknopjes goudgeel, stamper evenlang als de meeldraden, 8 smaragdgroene stempels.

Br. & Rose beschrijven in "The Cactaceae" deel III, pag. 54, de plant met ongeveer 20 ribben, 8-10 randdoorns, 2-3 middendoorns; de bloem rood en ongeveer 4 cm breed.

De variëteit *Scheeriana* zou volgens M e y e r meer kogelig van vorm zijn, terwijl het aantal randdoorns verschillend in lengte 12-14 zou zijn. De middendoorns zouden vrijwel steeds ontbreken en

soms zou een randdoorns zich vervormen tot middendoorn. De bloem zou half zo groot zijn als bij de type-plant, scharlakenrood van kleur, doch aan de binnenzijde witgeelachtig.

Verder wordt in de literatuur nog genoemd een variëteit *Chereauniana*, die zich van de type-plant zou onderscheiden door een meer koligen vorm en een veel geringer aantal ribben.

De variëteit *spinosior* S.-D., die genoemd wordt in "Cactae in horto Dijckensi cultae", 1849, pp. 35 en 176 zou volgens Meyer identiek zijn aan de var. *Chereauniana*. Labouret heeft in zijn "Monographie des Cactées" 1847, p. 289. dezelfde opvatting. Volgens hem zouden de middendoorns bij var *spinosior* nimmer ontbreken.

Opmerkelijk is, dat de verschillende auteurs omtrent deze plant nog al uiteenlopende beschrijvingen geven. Vooral in verband met het groot aantal importen der laatste jaren, is het wel gewenscht de beschrijving van nieuwe soorten zoo uitvoerig mogelijk te geven, anders komt men er niet uit.

In verschillende verzamelingen in ons land komt een plant voor onder den naam *Lobivia cinnabarina*. Zelf bezit ik drie planten, alle uit verschillende bron, waarvan ik helaas in den afgelopen strengen winter een verloor, die niet te vervangen is. De hierbij afgebeelde jonge geënte plant is afkomstig van den cactuskweeker Jansen uit den Haag. Zij bloeide in de laatste twee jaren. Mijn tweede exemplaar komt uit de belangrijke *Echinopsis*-verzameling van wijlen den Heer Vorwinder. Deze ongeënte plant bloeide dit jaar eveneens en bij beide planten waren de bloemen volkomen gelijk. De bloemen kloppen vrijwel geheel met de beschrijving van Meyer van de variëteit Scheriana, vooral de witgeelachtige binnenzijde. De bloem is aan de binnenzijde van "oogen" voorzien zooals *Rebutia oculata* Werd. De habitus der beide planten klopt vrijwel geheel met de uitgewerkte beschrijving, die Meyer van de type-plant geeft, alleen heeft mijn plant, afkomstig van Jansen, iets langere meer tegen het lichaam gedrukte doorns, terwijl een middendoorn volkomen ontbreekt. Dit kan evenwel zijn oorzaak vinden in den onderstam.

Uit het vorenstaande concludeer ik, dat de in ons land onder den naam van *Lobivia cinnabarina* voorkomende cactussen naar hun habitus voldoen aan de beschrijving van de type-plant. De bloemen zijn echter die van de variëteit Scheriana.

Deze moeilijkheid is misschien op te lossen, wanneer wij over

meer gegevens beschikken. Reden waarom ik de leden van *Succulenta* verzoek de planten, die onder den naam *Lobivia cinnabarina* in verzamelingen voorkomen, nauwkeurig op de genoemde gegevens te toetsen en mij hierover te berichten.

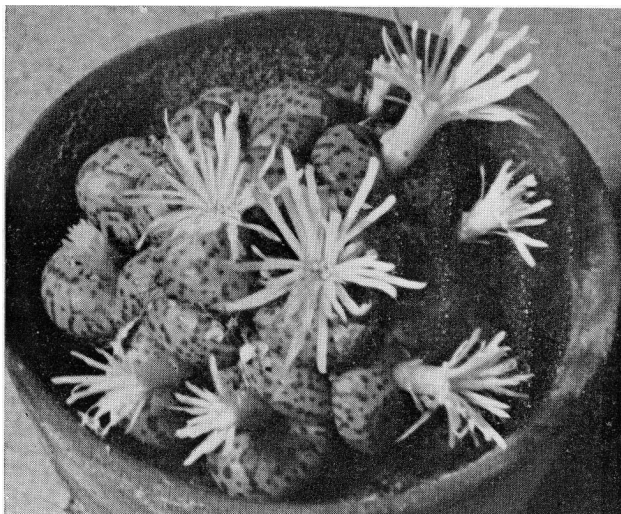
De soort schijnt soms erg moeilijk in bloei te krijgen te zijn, vooral op *Trichocereus Spachianus* geënt, schijnt zij zelden te bloeien. Vrij uitgeplant in het rabat ontwikkelt de plant zich prachtig en geeft dan ook weldra bloemen.

A. F. H. BUINING.

#### CONOPHYTUM OBCORDELLUM N. E. Brown.

Deze plant, welke identiek is met *Con. obconellum* N. E. Brown is voor den Mesemliëhebber zeer aan te bevelen, daar zij gemakkelijk groeit en bloeit.

*Con. obcordellum* vormt flinke zoden. De corpuscula zijn 13-20 mm lang en 10-14 mm breed, kogelvormig met een transversale



*Conophytum obcordellum* N. E. Br.

Foto de Veen.

indeuking aan de bovenzijde en enigszins plat aan den binnenkant bij den kegel. De kleur van den kegel is van onder licht karmijn, die van het bovenvlak is groen tot blauwgroen en wordt in de volle

zon spoedig purper. Het bovenzvlak is bezet met donkergroene en purpere stippen, welke meestal tot onregelmatige lijntjes zijn verenigd. De oppervlakte is niet glad, doch bobbelig, daar deze stippen en lijntjes verhoogd zijn.

De bloem is wit, soms iets rood aan de toppen der petalen; ongeveer 20 mm hoog en 20 mm breed. De ongeveer 35 bloemblaadjes of petalen zijn 1 mm breed. De 5 witte kelkblaadjes hebben een roodbruinen rand.

De bloem geurt sterk, ze opent zich in den namiddag, en blijft 's nachts geopend. De bloeitijd valt in September en October.

Deze beschrijving en de maten zijn van de hierbij afgebeelde plant genomen.

Zooals reeds werd opgemerkt is de plant gemakkelijk in cultuur, alleen moet men haar in de zomermaanden niet te lang droog houden, daar anders de corpuscula voor den herfst niet volgroeid zijn.

*Con. obcordellum* wordt gevonden in het Worcesterdistrict en in het Clanwilliamdistrict. Het eerste ligt ten Noordoosten van Kaapstad, het tweede ligt ongeveer 240 K.M. ten N. van Kaapstad.

TH. DE HAAS.