



Stukken voor de Redactie te zenden vóór den 15en der maand aan:

G. D. DUURSMA,
Rijperkerk, post Hardegarij (Friesland).

Redactie:

G. D. DUURSMA.

Girorekening
No. 133560 - UTRECHT

Alle correspondentie te richten aan het Secretariaat

Adres:

Mej. J. J. E. v. d. THOORN,
Amalia van Solmsstraat 80.
DEN HAAG.

Bestuur: A. F. H. BUINING, Voorzitter, Hohorst, Hamersveld; Mej. J. J. E. v. d. THOORN, Secretaresse, den Haag; CHR. F. W. SLIJPER, Penningmeester, Utrecht, Homeruslaan 52; G. D. DUURSMA, Rijperkerk, post Hardegarij (Friesland); M. W. B. VAN OOSTEN, Den Haag, de Ruyterstraat 18.

NIEUWE LOBIVIA'S.

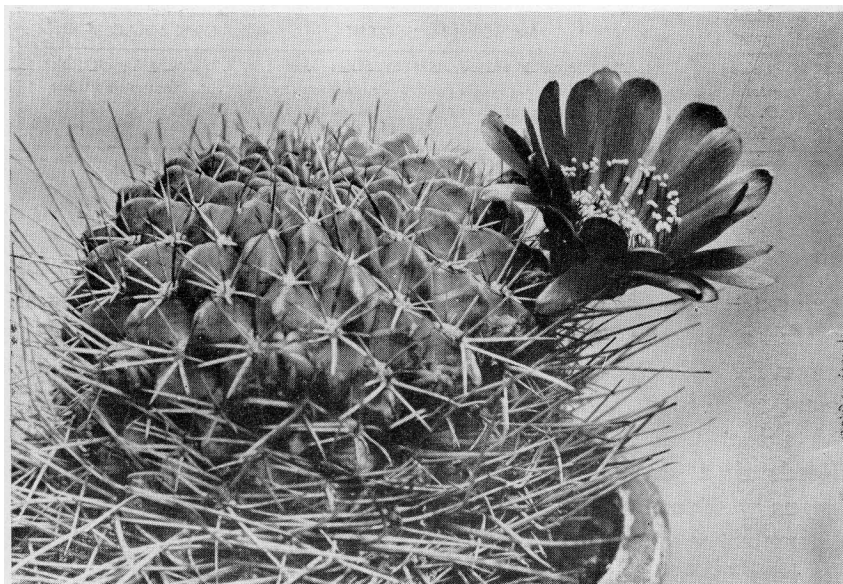
Sedert eenige jaren ben ik in het bezit van een vrij groot aantal geïmporteerde *Lobivia's*. Deze komen alle uit een gebied gelegen tusschen Potosi en Sucre in Bolivië. Komende van bergruggen van ongeveer 4000 meter hoogte; blijken ze toch zeer goed in ons klimaat te gedijen, Vooral gezamenlijk uitgeplant in groote potten, of in den vrijen grond in de platte bak, doen ze het bijzonder goed. Reeds als 2- en 3 jarige zaailingen geven ze hun prachtige, doorgaans welriekende bloemen. Ook de bedoorning blijkt zich in ons klimaat zeer goed te ontwikkelen. Voor de verbreiding onder liefhebbers is het jammer, dat de groote importplanten moeilijk stek maken, terwijl het winnen van zaad tot dusver op het bezwaar is afgestuit, dat de planten nog onvoldoende op soort, variëteit en vorm gesorteerd zijn. Wil men dit serieus doen, dan zijn daar jaren mee gemoeid. Van de reeds vroeger uit de genoemde streek gezonden *Lobivia's* zijn er eenige beschreven. Het schijnt, dat de vroegere firma d e L a e t en ook de firma J a n s e n in den Haag, reeds jaren geleden uit deze streek van den Heer W a l t e r s p i e l planten geïmporteerd hebben. De volgende soorten zijn beschreven:

Lobivia Rossii Böd. in Kakteenkunde 1933, p.p. 167/168, fig. p. 167. De bloem is zuiver oranje en de keel krijt wit. De plant is zeer zeldzaam. Duimgroote plantjes bloeien reeds.

Lobivia Hardeniana Böd. in Jahrbuch D.K.G. 1925/26, p.p. 24/25 en 144, fig. p. 144. De bloemkleur is oranje-geel. Komt zelden in onze verzamelingen voor.

Lobivia Stollenwerkiana Böd. in Jahrbuch D.K.G. 1925/26, p.p. 59/60, fig. p. 60. De bloemkleur is geel. Komt waarschijnlijk niet meer in Europeesche verzamelingen voor, tenzij hij den heer Stoltenwerk.

Lobivia Bödekeriana Hard. in Jahrbuch D.G.K. 1925/26, p.p. 70/71 en 128. fig. p. 70. De bloemkleur is oranje. Komt in enkele verzamelingen voor en schijnt vroeger reeds geïmporteerd geweest te zijn.



Lobivia Walterspielii Böd.

(Foto Buining.)

Lobivia Walterspielii Böd. in Jahrbuch D.K.G. 1925/26, p.p. 126/128, fig. p.p. 126/127. De bloemkleur van de type-plant is karmijnrood. Komt in eenige verzamelingen voor. Het karakteristieke van deze soort is de plat kogelige vorm van de plant. De bedoorning varieert vrij sterk in lengte en ook in kleur. Het uiterlijk lijkt soms bedriegelijk veel op *Lobivia cinnabarina*. de bloem toont echter het groote verschil duidelijk aan. Ook de kleur en vorm der bloembladen varieert sterk, evenals de vorm der schubjes op de bloembuis. De bloemen van deze soort zijn buitengewoon mooi van kleur en wedijveren met die van *Lobivia Jajoiana* in kleurintensiteit. Vermoedelijk zullen na zorgvuldige studie eenige nieuwe soorten beschreven moeten worden, in ieder geval eenige variëteiten.

Lobivia huariensis Böd. et Harden. Deze plant ontving ik als import onder dezen naam uit Duitschland. Tot dusver heb ik de juistheid van naam en de origineele beschrijving niet kunnen vinden. Voor opgave hiervan houd ik mij aanbevolen. De bloemkleur is oranje-geel. De plant schijnt zeer zeldzaam te zijn.

De planten welke ik in 1939 ontving, waren volgens betrouwbare mededeeling op andere bergruggen verzameld dan die van vroegere zendingen. Van deze laatste planten is beschreven:

Lobivia aculeata Buin. in Succulenta 1941, p.p. 80/83, fig. p. 81. De bloemkleur is hier weer oranje, het hymen wit.

Over het algemeen komen in de zendingen het meest oranje en geel bloeiende soorten voor. Deze zijn vrijwel alle welriekend. De roodachtig bloeiende soorten groepeeren zich rond *Lobivia Walterspielii* en zijn alle meer plat kogelig van vorm, terwijl de in andere kleuren bloeiende soorten in het algemeen kogelig en eivormig zijn en voorzien zijn van een zeer krachtigen penwortel. Naast eenige violetachtig bloeiende, komt nog een groep voor met geelachtige doorns en zalmkleurige bloemen, Deze planten zijn meer kogelig van vorm met een neiging naar het plat kogelige.

Uit deze importzending is het mij duidelijk geworden, dat er in Bolivië nog zeer vele onbekende cactussen moeten voorkomen. Daarom zal voorloopig wel de strijdvraag blijven bestaan, wat is nu eigenlijk een *Lobivia*. De door mij besproken soorten voldoen zeer zeker aan het algemeene begrip *Lobivia*.

Doel van mijn opstel is de liefhebbers nog eens aan te sporen zich te verdiepen in de *Lobivia*'s. Het zijn in alle opzichten bescheiden planten. Als ze kurkdroog gehouden worden gedurende de wintermaanden, kunnen ze eenige graden vorst zonder de minste beschadiging verdragen. Voor den echten *L o b i v i a*-vriend zijn de verschillen in de bedoorning en de bijvormige ribben interessant.

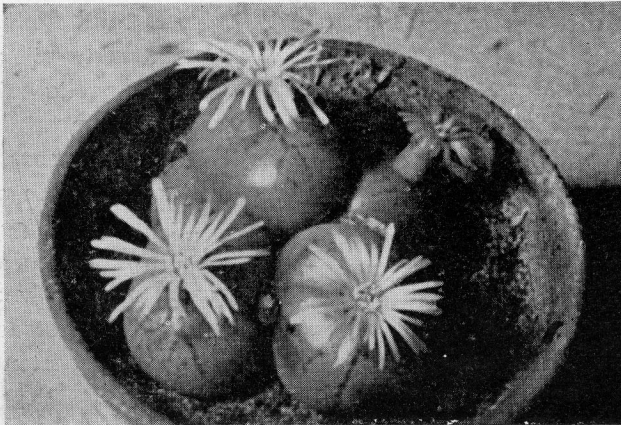
De bescheiden uitziende planten komen echter in het voorjaar en den zomer met bloemen te voorschijn, die haar weerga niet kennen wat kleur betreft. Groote exemplaren uitgezonderd, zijn het echter geen showplanten, evenmin als de prachtig bloeiende *Echinopsis*. Vermoedelijk zullen ze het echter op den duur het langste uithouden in ons vochtige gure klimaat.

A. F. H. BUINING.

CONOPHYTUM UVAEFORME N. E. Brown

Volgens Dr. T i s c h e r i s *Conophytum uvaeforme* N. E. Brown identiek met *Conophytum vanrhijnsdorpense* Schwant; de namen zijn dus naar de meening van Dr. T i s c h e r s y n o n i e m e n .

De volgende beschrijving en de maten zijn aan de hierbij afgebeelde plant ontleend. De plant groeit zodevormend. De corpuscula zijn kegelvormig 19-22 mm lang en 15-16 mm breed. Het bovenzvlak is niet plat, doch bolvormig en onregelmatig bezet met enkele groene en bruine stippen en lijntjes. De kleur van kegel en bovenzvlak is egaal groen tot grijsgroen.



Conophytum uvaeforme N. E. Br.

Foto de Veen.

De bloem is licht goudgeel van kleur, 15 mm hoog en 20 mm breed. De ca. 25 bloemblaadjes zijn 1 mm breed. Aan den rand van de bloembuis bevindt zich een kring van staminodiën, welke korter en smaller zijn dan de petalen. De 5 bruinachtige kelkblaadjes zijn bezet met lichtere stippen. De bloem is reukeloos en opent zich in den namiddag. De plant behoort tot de nachtbloeiers.

In cultuur groeit de plant goed en maakt gemakkelijk groote zoden.

Conophytum uvaeforme, uva betekent druif, is afkomstig uit het Vanrhynsdorpdistrict, gelegen in het Zuid-Westen van de Kaap-provincie.

BLOSSFELDIA LILIPUTANA Werd.

In Kakteenkunde 1937, p.p. 161/164, fig. p.p. 162/163. beschreef Prof. W e r d e r m a n n het geslacht *Blossfeldia* en zijn enigen vertegenwoordiger *liliputana*.

Als men de gepubliceerde foto's bekijkt, doet het plantje op het eerste gezicht denken aan een *Conophytum*. De groeiplaats is echter niet in Zuid-Afrika, maar in Zuid-Amerika, waar het in 1936 door H. B l o s s f e l d en O. Marsoner bij Tumbaya in de provincie Jujuy, Argentinië. gevonden werd. Het miniatuurplantje komt daar op ongeveer 1500 meter hoogte voor.



Blossfeldia liliputana Werd.

Foto Marsoner.

De Heer J. J. K r u i k, cactuskweeker en importeur, te Rockanje, zond mij de hier afgebeelde foto toe, die hij van O r e s t e M a r s o n e r uit Argentinië ontvangen had. Deze foto van de groeiplaats van *Blossfeldia liliputana* geeft duidelijk aan hoe het plantje vrijwel volkomen schuil gaat in den rotsachtigen bodem. Op de foto kan men 5 groepen plantjes onderscheiden.

Zoals Prof. W e r d e r m a n n reeds schreef, is het plantje buitengewoon zeldzaam. Volgens H. B l o s s f e l d is de soort gedegeneerd, daar de bloem van een gevonden exemplaar geen stamper had, terwijl de meeldraden in een gering aantal aanwezig waren en slechts rudimenten van helmknopjes hadden. M a r s o n e r bood echter zaad van deze soort aan, dat tot dusver helaas niet is ontvangen. Hieruit zou men evenwel op moeten maken, dat er ook minder gedegeneerde exemplaren voorkomen.

Overigens is het botanisch een zeer interessant plantje, dat hoogstens 1.6 cm in doorsnede groot is. B a c k e b e r g heeft het geslacht geplaatst tusschen *Frailea* en *Malacocarpus*.

A. F. H. BUINING.

LITHOPS SUMMITATA Dtr

De plant groeit zodevormend, doch bestaat gewoonlijk uit niet meer dan drie hoofdjes.

De corpuscula zijn 25-35 mm lang en 20-25 mm breed. Ze



Lithops summitata Dtr.

Foto de Veen.

zijn breed ovaal van vorm met een ondiepe en nauwe spleet van 3-5 mm diepte. De kleur van het plantenlichaam is grijs met een rose tint, naar boven toe blauwgrijs. de kleur van het bovenzvlak is licht geelbruin met een grof vertakte teekening van een dof grauwe kleur. De bloem is wit. De bloeitijd valt in October. *Lithops summitata* stelt geen hooge eischen, het is een sterke Lithops, die veel vocht verdraagt.

De plant wordt evenals *Lithops opalina* gevonden op een 100 k.m. lange kuststrook ten zuiden van Luderitzbocht.

TH. DE HAAS.

HET LEEKENHOEKJE

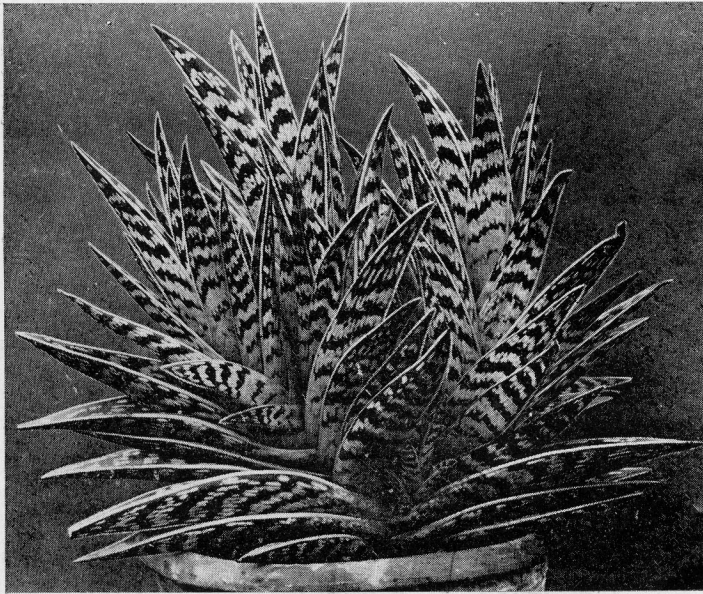
*Correspondentie die op deze rubriek betrekking heeft
s.v.p. zenden aan J. J. E. van den T h o o r n,
Amalia van Solmsstraat 80, Den Haag.*

HET KWEKEN VAN SUCCULENTEN IN DE KAMER.

Men hoort wel eens zeggen: „Succulenten komen in ons land altijd licht te kort”. Deze uitspraak is juist voor de ultra-succulente vormen en geldt voor cactussen, die in het hooggebergte groeien en voor vetplanten, die in de Karroo thuis hooren. De sterkte van het licht is in deze streken door verschillende oorzaken, o.a. door het lage waterdamp gehalte van de lucht zóó groot, dat deze planten bij ons werkelijk altijd licht te kort komen. Wij kunnen dat zien aan de kleur, de bedoorning, aan den vorm der planten of aan een te zwakke ribvorming. Het verschil tusschen importen en onze kweekproducten is vaak zóó groot, dat ervaren liefhebbers bij een pas aangekomen zending importen op het eerste gezicht de planten soms niet herkennen.

De ultra-succulente vormen komen voor op plaatsen, waar slechts zeer weinig planten in leven kunnen blijven, omdat „gewone” planten daar zouden verschroeien of verdrogen. Planten, die bestand zijn tegen langdurige groote hitte, gepaard met droogte en fel licht, zijn zoodanig gevormd, dat de verdamping van hun lichaamsvocht tot een minimum wordt beperkt. Ze kunnen bovendien sterk schrompelen, zonder dat dit hen kwaad doet: ze kunnen zich, doordat de penwortel indroogt, terug trekken in den grond, waardoor ze gemakkelijk met stof of aarde worden bedekt, wat ook weer vermindering van de verdamping tengevolge heeft en een bescherming

vormt tegen licht en warmte. Sterke ribben veroorzaken schaduw op het plantenlichaam, een vacht van witte haren, een witte waslaag, een dichte, zware bedooring of witte tuberkels vormen een beschutting en zelfs zijn er planten zooals *Ariocarpus*, *Pelecypora* of *Aztekium*, die zoo hard zijn als steen. Dergelijke planten zijn in ons land niet gemakkelijk goed te kweken en zeker niet in huis, edoch gelukkig groeien niet alle Succulenten op kale, naakte leisteenrotsen, zooals *Cephalocereus senilis*; of in spleten van gesteenten, zoo-



Aloë variegata.

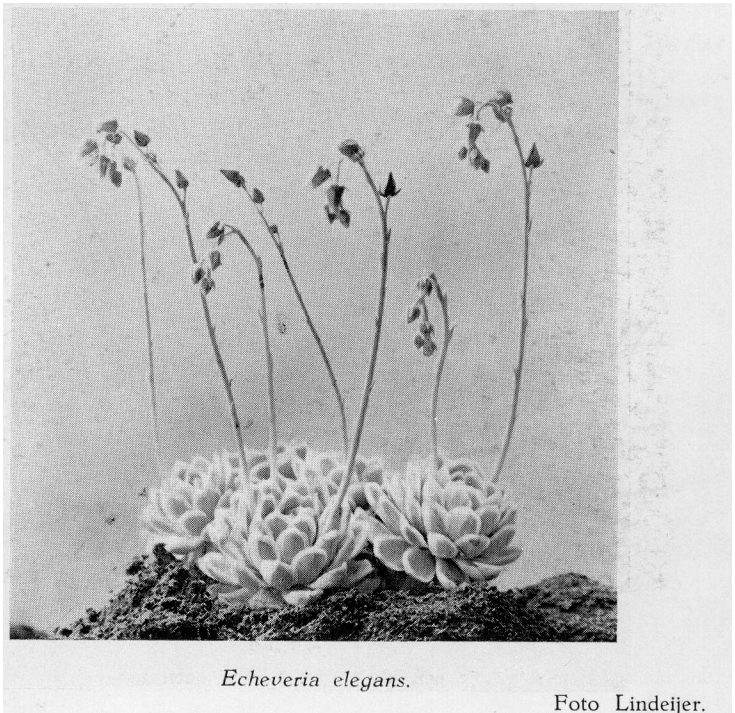
Gekweekt in een kasje, waar bijna geen zon komt.

Foto Schipper.

als *Mammillaria plumosa*, of *Blosfeldia liliputana* of op boomlooze vlakten in Zuid-West-Afrika, zooals de vreemde Mesems, die de Heer d e H e a s zoo natuurgetrouw weet te kweken. Er zijn zelfs verschillende Succulenten, die beter in de vensterbank gedijen dan in de hitte van een ongeschermd cactuskas.

Over het algemeen groeien onze planten in een kamer niet zoo vlug als in een kas of gedurende de zomermaanden in de open lucht, maar er zijn vele Succulenten, die zeer geschikt zijn voor kamercultuur. Het zijn de planten, die in de natuur aan den rand

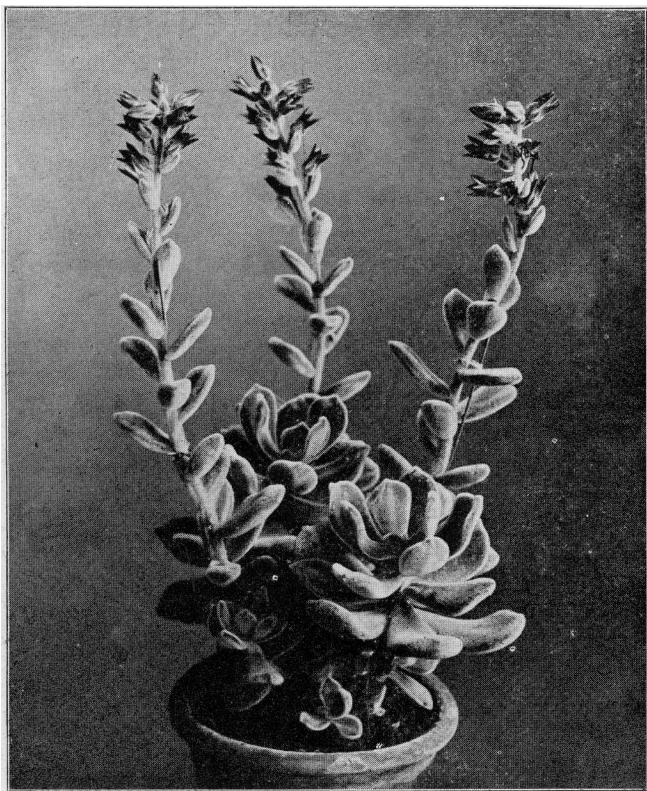
van wouden of in de steppen tusschen grassen of heesters groeien. Goede kamerplanten vindt men onder de Aloë's. Verschillende soorten worden te groot, doch er zijn mooie rozetvormige Aloë's: *Aloë aristata*, *Aloë humilis*, *Aloë virens* en dergelijke. De witgevlekte *Aloë concinna* wordt niet zoo groot, evenmin als *Aloë variegata*. Deze laatste is bij uitstek geschikt voor kamercultuur. Men heeft *Aloë variegata* wel eens een moeilijk te kweeken plant genoemd, maar als we bedenken, dat deze plant afkomstig is uit Zuid-Afrika en wel uit het lage land aan de Oostkust, dan is de cultuur-



moeilijkheid spoedig opgelost. De plant moet in onze zomermaanden, den wintertijd van het vaderland der Aloë's, een rusttijd doormaken en houdt dan niet van veel warmte en zon. Een vensterbank op het Westen is een goede verblijfplaats. Gedurende den rusttijd geven we deze Aloe met haar vleezige wortels geen of weinig water: omstreeks September gaan we geregeld water geven, hetgeen we in een verwarmd vertrek voortzetten tot April. De plant bloeit in het voorjaar, na den bloeitijd vangt de rustperiode aan. In de wintermaanden geven we lauw water. De plant is met elke losse

grondsoort tevreden: willen we het haar erg naar den zin maken dan voegen we aan bladaarde, met een derde scherp zand en wat houtschoolbrokjes, een kleine hoeveelheid klei of löss toe.

Uit dezelfde streken van Zuid-Afrika komen de *Haworthia*'s en het verwante geslacht *Apicra*. Deze planten houden niet van hitte en fel licht en zijn daarom ook voor kamercultuur geschikt. Er



Echeveria leucotricha (kamercultuur).

Foto Jarman.

bestaan zóóveel verschillende vormen onder de *Haworthia*'s, dat een verzameling, uitsluitend bestaande uit deze planten, den eigenaar veel voldoening kan schenken. Het vereischt heel wat studie om een flinke verzameling *Haworthia*'s goed op naam te brengen en om een aantal zuivere soorten bijeen te krijgen.

Onder de *Echeveria*'s zijn *Echeveria leucotricha*, vroeger vaak *Echeveria pubescens* genaamd, evenals *Echeveria elegans*, *Eche-*

veria agavoides en *Echeveria setosa* goede kamerplanten. Ze komen voor in Amerika, op het Noordelijk halfbrond. ze hebben dus hun groei- en bloeitijd in onzen zomer. Ze verdragen voor het venster volop zon. *Echeveria leucotricha* is een Mexikaansche, ze heeft warm bruinrood, behaarde stengels en witte, fluweelige bladeren en geel-roode bloemen.

Mesems, zooals *Delosperma* en *Faucaria* kan men het beste gedurende de zomermaanden buiten zetten om hen, wanneer de bloemknoppen zijn verschenen, weer een plaats in de vensterbank te geven. *Faucaria's* komen laat in den zomer in bloei. Wanneer we deze planten in September binnenhalen, hebben we meer plezier



Crassula lactea (kameercultuur).

Foto Jarman.

van de bloemen, dan wanneer we de planten buiten laten uitbloeien, terwijl het voor de planten niet goed is, hen in den regen, waarmede we in September vaak rijkelijk gezegend worden, te laten staan. Behalve deze Mesems zijn verschillende *Argyroderma's* goed in huis te kwerken, vooral wanneer men hen voor een héél zonnig venster, zonder gordijnen, op de 2de of 3de verdieping kan plaatsen, want ze verlangen steeds, 's zomers zoowel als 's winters zooveel mogelijk zon en licht. *Argyroderma's* zijn veel minder ge-

voelig voor vocht dan Lithops, zoodat zij gemakkelijker zijn te kweken. In huis, geplaatst in een kamer, waar niet gestookt wordt. doch die vorstvrij gehouden kan worden, moet men *Argyroderma's* geregeld water geven, juist zooveel. dat ze niet schrompelen. In hun eigen land zal inschompelen hen wel niet hinderen. doch in cultuur doet het deze planten geen goed. Staan *Argyroderma's* des winters in een kas, dan zullen ze niet licht te sterk schrompelen. doch in huis gebeurt dat wel, als men ze b.v. veertien dagen of drie weken lang geen water gegeven heeft. *Argyroderma's* in de kamer moet men altijd water geven. natuurlijk met mate en met verstand, behalve in den tijd. dat de nieuwe bladparen te voorschijn komen, die dan als het ware leven ten koste van de oude bladeren. In Augustus, in den tijd, voordat de planten gaan bloeien, hebben ze een rusttijd noodig, waarin we niet mogen gieten. De bloeitijd valt in September en October. In September geeft men weer geregeld water.

Vergeten we ten slotte, bij de voor kamercultuur geschikte vetplanten, *Euphorbia splendens* en *Euphorbia Bojeri* niet. Ze gelijken zeer veel op elkaar; het zijn licht-succulente planten uit Madagaskar. Ze bloeien bijna het geheele jaar. De bloemen zijn klein en onaanzienlijk, doch de lakroode schutbladeren zijn de oorzaak, dat de planten met vroolijke, fel roode bloemen zijn versierd: daar de twee schutbladeren, die de eigenlijke bloemen omgeven, volkomen den vorm van een bloem hebben.

(Wordt vervolgd.)

J. J. E. v. d. Th.