



Stukken vcxx de Reda& te zenden v64r den 15en der maand aan	Redactie: G. D. DUURSMA.	Alle correspondentie te richten aan het Secretariaat Adres
G. D. DUURSMA, Rijperkerk. p o s t Harde- garijip (Friesland).	Girekening No. 133660 . UTRECHT	Mej. J. J. E. V.D.THOORN, Amalia van Solmsstraat 80, DEN HAAG.
Bes tu lP : A. P. H. BUINING. Voorzitter. Hoorst, Hamersveld; Mej. J. J. E. v. d. THOK) Secretaresse. den Haag: CHR. P. W. SLIJPER. Penningmeester. Utrecht. Homeruslaan 52: G. D. DUURSMA. Rijperkerk. post Hsrdegarijip (Friesland): M. W. B. VAN OOSTEN. Den Haag. de Ruyterstraat 18.		

NOTOCACTUS K. SCH: (1898), MALACOCARPUS
SALM (1850).

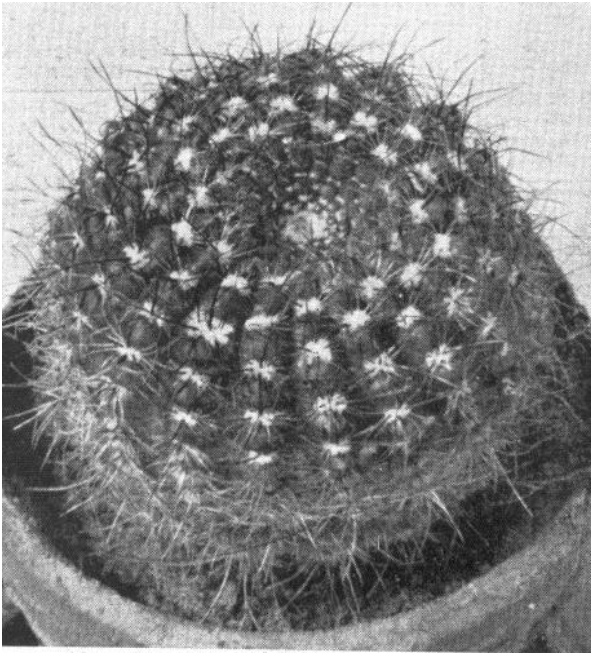
Voor een groep zeer bekende planten stelde K. S c h u m a n n in 1898 het geslacht *Notocactus* op. Notos beteekent het Zuiden, het was dus wel een weinig zeggende, algemeene benaming voor een der populairste geslachten, waarvan iedere verzameling, hoe klein ook, wel eenige vertegenwoordigers telt. Het zijn grootendeels mooie, goed groeiende en gemakkelijk bloeiende planten. De groote bloemen met hun behaarde en beschubde bloembuis zijn bijna alle geel van kleur, soms rood overwaasd of met roodachtige keel. De roode stijl en roode stempels steken mooi tegen het geel der bloembladen af. De top van de planten is iets ingezonken en onbedoornd; al is dit bij sommige soorten niet altijd gemakkelijk te zien, daar de bedoorning soms over de kruin gebogen is,

De Schumannsche Notocactussen bestonden uit een mengelmoes van planten, loopende van *Rebutia* tot *Parodia* en het werd er niet beter op toen B r i t t o n e n R o s e bij hun nieuwe indeeling (1924-26) het geheele geslacht lieten vervallen en het voegde bij het geslacht *Malacocarpus*. Het is onbegrijpelijk, dat zij dit deden, omdat de botanische verschillen zeer groot en in het oog loopend zijn. *Malacocarpus* beteekent: met zachte vruchten. De vrucht van deze groep is weekvleezig, roze-geel van kleur, ze ontstaat binnen in de plant en wordt pas, nadat zij rijp geworden is, naar buiten gestooten, zooals dit ook bij *Mammillaria* het geval is.

Volkomen afwijkend, ieder, die eenige Notocactussen b.v. Noto-

cactus concinnus of *Ottonis* bezit, zal dit opgemerkt hebben, is de vrucht van *Notocactus*. Deze is beborsteld, beschubd en behaard, ontstaat niet in de plant, doch buiten de plant, de zaden komen, als ze rijp zijn, droog te voorschijn. De bloemen van *Malacocarpus* zijn ook veel kleiner dan van *Notocactus*.

Het plantenlichaam is bij *Malacocarpus* breder dan hoog, be-



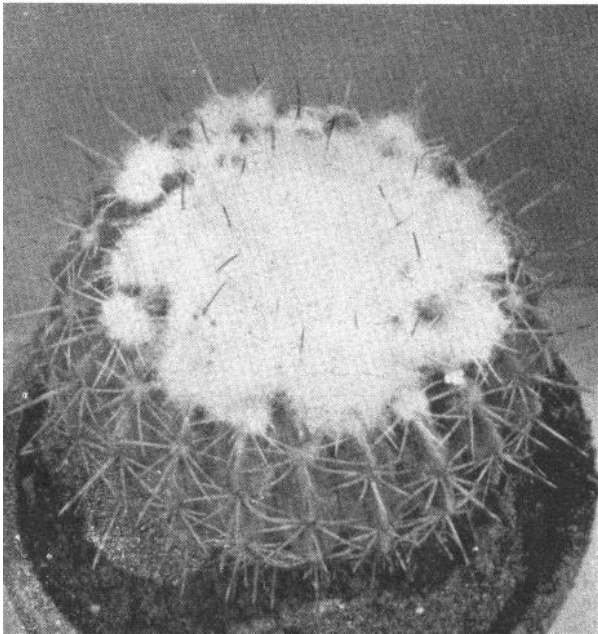
Nofocactus tabularis (Cels.) K. Schum.

Foto de Veen.

halve bij *Malac. Arechevaletai* en in tegenstelling met de kale kruin van *Notocactus* is die van *Malacocarpus* zeer wollig, waartegen de donkere bloemknoppen prachtig afsteken. Het zijn sterke, zeer bloeiwillige, doch langzaam groeiende planten.

Het geslacht *Malacocarpus* van *Britton* en *Rose* was evenals het geslacht *Notocactus* van *Schumann* een ware verzameling van verschillende planten, welke nu grotendeels bij andere geslachten zijn ingedeeld, o.a. bij *Paroida*, *Frailea*, *Austrocactus*, *Neoporteria*, *Pyrrhocactus*, *Islaya* en *Notocactus*, zoodat *Malacocarpus* zelf nu betrekkelijk weinig soorten telt.

Het geslacht *Notocactus* werd door B e r g e r weer in eere hersteld (1929), doch bij de laatste indeeling van B a c k e b e r g door dezen gezuiverd. Met medewerking van Prof. W e r d e r m a n n werd een goed gesloten groep gevormd van het geslacht *Notocactus* en zij stelden dan ook voor *Notoc. Haselbergii* en *Notoc. Graessneri*, welke ook reeds door B r i t t o n en R o s e slechts voorloopig bij *Notocactus* waren ingedeeld, daar zij dichter bij *Parodia* liggen, het nieuwe geslacht *Acanthocephala* in. Het woord beteekent met bedoornd hoofd. Deze planten met hun kleine,



Malacocarpus Kovarikii Fric.

Foto de Veen.

oranjeroode of groenachtige bloemen en geheel bedoornden top hebben niets met de *Notocactus*soorten gemeen.

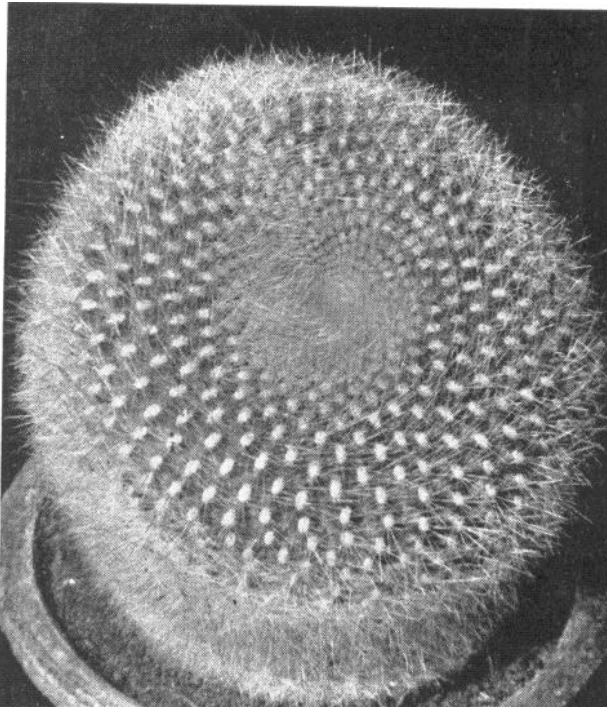
Ook scheidde B a c k e b e r g, die *Notocactus*en, welke een gele stijl en stempels hebben, inplaats van een roode, af en bracht hen bijeen in een nieuw geslacht, *Erioccephala* hetgeen wijst op de wolvige top, (erion = wol). De top van deze planten is met viltige wol bedekt. De bloemen zijn groot en geel.

Bekijkt men de hierbij afgebeelde foto's goed, de planten zijn zonder bloemen genomen, om den top geheel te kunnen zien, dan

kan men de verschillen duidelijk waarnemen.

Tenslotte nog een resumé van het voorafgaande, benevens een opsomming der soorten. welke tot de verschillende geslachten behooren.

No Planten hooger dan breed met een over het algemeen iets ingezonken top. De bloemen zijn groot, zij hebben een beschubde en behaarde bloembuis. De kleur der bloemen is op een enkele uitzondering na geel, met roode stijl en stempels. De be-



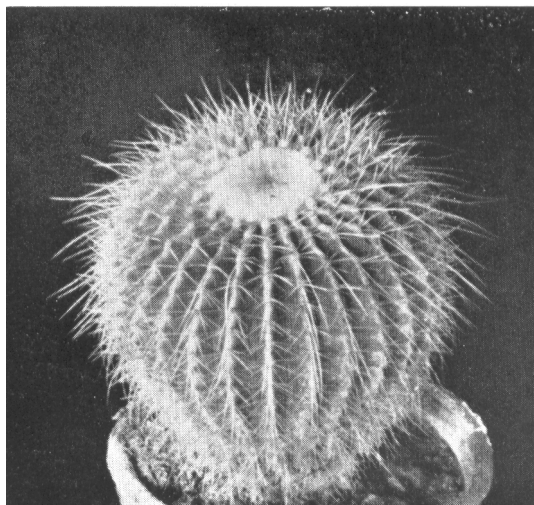
Acanthocephala Haselbergii (Hge. jun.) Bckbg. comb. nova.
Foto de Veen.

borstelde, beschubde en behaarde vrucht groeit in de lengte uit en is grootendeels hol, de zaden komen, na rijp worden, droog te voorschijn. Hiertoe behooren: *apricus*, *caespitosus*, *concinnus*, *floricomus*, *mammulosus*, *minimus*, *Muller-Melchersii*, *Müller-Mol-leri*, *muricatus*, *Otonis*, *pampeanus*, *rubriflorus* (rose bloeiend), *submammulosus*, *tabularis* en *Velenovskyi*.

Malacocarpus: Planten breeder dan hoog, met uitzondering van

M. *Arechevaletai*, welke hooger dan breed -wordt. De top is zeer wollig, waartegen de donkere knoppen mooi afsteken. De bloem is betrekkelijk klein en geel van kleur met roode stijl en stempels. De vrucht is weekvleezig, ontstaat in het plantenlichaam en wordt pas bij rijp worden naar buiten gestooten. De zaden blijven in het opdrogende vruchtomhulsel zitten. Hiertoe behooren: *Arechevaletai*, *corynodes*, *erinaceus*, *Fricii*, *Kovarikii*, *Langsdorfii*, *pauciareolatus*, *Sellowii* en *Vorwerckianus*.

***Acanthocephala*:** Planten met een bedoornden top. De bloem is klein en heeft een korte bloembuis. De kleur der bloemen is geel, geel-rood, groengeel. Vruchtbeginsel en vrucht zijn bestekeld.



Eriocephala Schumanniana Bckbg.

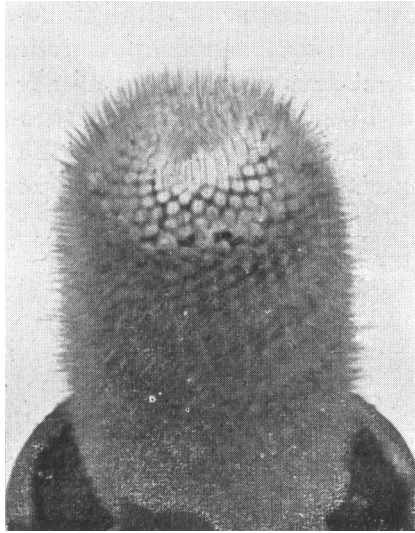
Foto de Veen.

Zaden droog. Hiertoe behooren volgens de nieuwe indeeling: *Graessneri* en *Haselbergii*. *Scopa* en een nog niet beschreven zeldzame, geelbedoornde scopasoort, zou ik er ook bij willen voegen.

***Eriocephala*:** Planten, waarbij de wol op den top een viltig of vezelig voorkomen heeft. De groote gele bloemen zijn losser van bouw dan die van *Notocactus* en hebben daarmede in tegenstelling geen roode, doch gele stijl en stempels. De vrucht is geheel gevuld en niet grootendeels hol zoals bij *Notocactus*. Zaden droog. Hiertoe behooren: *Grossei*, *Leninghausii* en *Schumanniana*.

Ik vraag me af, waarom *Scopa* bij *Notocactus* werd gevoegd.

Ofschoon de bloem afwijkt van die van *Haselbergii* of *Graessneri*, wijst de habitus der plant er naar mijn meening op, dat zij in dezelfde groep thuis hoort. *Acanthocephala* moet een bedoornden top hebben, *Scopa* met den dicht bedoornden top hoort dus niet bij



Notocactus scopae Berger.

Foto de Veen.

Notocactus met de kale kruin. De bloem van *Scopa* lijkt het meest op die van *Malacocarpus*, ze is echter veel kleiner dan die van *Notocactus*.

TH. DE HAAS.

CONOPHYTUM ERNIANUM Loesch et Tisch.

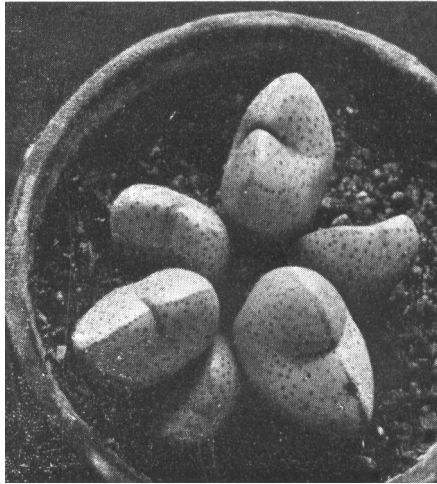
Deze *Conophytum*soort is genoemd naar F. E r n i t e Aus in Zuid-West Afrika en is beschreven in het Monatschrift für Kakteenkunde (1933) 47 (Deutsche Kakteen-Gesellschaft) . Als vindplaats wordt opgegeven: Wittpütz in Gr. Namaqualand.

Hier volgt de beschrijving:

Zodenvormend; corpuscula 1,6 tot 2,5 cm hoog, 1,75 tot 1,9 cm breed en 1,6 tot 1,8 cm dik: het bovenste gedeelte is zijdelings afgeplat en van eene inkeping voorzien: de bovenkant is scherp gekield: de inkeping is 0,2 tot 0,5 cm diep en 0,2 tot 0,5 cm lang: de binnenkant van de lobben is glad.

De kleur van de corpuscula is witachtig grijsgroen: de kiel van de inkeping is roodachtig gekleurd; de zijanten en de kiel vertoonen donkergroene stippen, welke zich op kleine verhevenheden van het oppervlak bevinden: rondom de spleet bevindt zich een iets donkerder zone.

De bloemen hebben een diameter van 1,6 tot 2,5 cm en zijn



Con. Ernianum Loesch. et Tisch.

Foto L. Collette.

vleeschkleurig paarsch, zij zijn overdag geopend: bloeitijd: Augustus-September. *Conophytum Ernianum* laat zich gemakkelijk uit zaad kweken en het is, indien men de plant op de juiste wijze behandelt, een dankbare bloeier.

Vooraf meerhoofdige exemplaren zijn in den bloeitijd prachtig, zoowel door de kleur en den vorm van de corpuscula, als door de mooie rose-lila bloemen.

Dr. H. W. DE BOER.

VRAGENBUS.

Mevr. de J. B. te L. vraagt naar aanleiding van het artikel „Rebutia en Aylostera” in het Augustusnummer van Succulenta, welke de verschillen zijn tusschen Rebutia en Mamillaria.

De Heer M. W. B. van Oos ten antwoordt het volgende:
Het verschil tusschen Rebutia en Mamillaria is schriftelijk

lijk uit een te zetten, men zou kunnen zeggen even moeilijk als het opnoemen van de verschillen tusschen peterselie en selderij. Wanneer men echter een bloeiende *Rebutia* en een bloeiende *Mamillaria* naast elkaar zet, is de vraag bijna overbodig. Men kan honderden van dergelijke opgaven stellen en b.v. het verschil vragen tusschen *Echinocereus* en *Pilocereus*, het verschil tusschen *Strombocactus* en *Leuchtenbergia* etc. etc. Mevr. de J. B. zou ik willen aanraden eens een excursie van *Succulenta* mede te maken en dan dergelijke vragen te stellen. Met plantenmateriaal bij de hand kan heel gemakkelijk een duidelijke verklaring worden gegeven.

Volgens het systematische overzicht van *B a c k e b e r g* wordt de familie der *Cactaceae* gesplitst in drie groepen n.l. onderfamilie I *Peireskioideae* K. Schum.; onderfamilie 11, *Opuntioideae* K. Schum. en onderfamilie 111, *Cereoidea* K. Schum. Het grootste deel der cactussen behoort tot de *Cereoidea*. Vervolgens worden de onderfamilies in groepen en ondergroepen gesplitst, de laatste in serie's en onderserie's, deze in geslachten. Waar dit noodig is, zijn deze onderdeelen nog verder gesplitst.

Tot de *Cereeae* (een afscheiding van de *Cereoideae*) behooren zoowel *Rebutia* als *Mamillaria*.

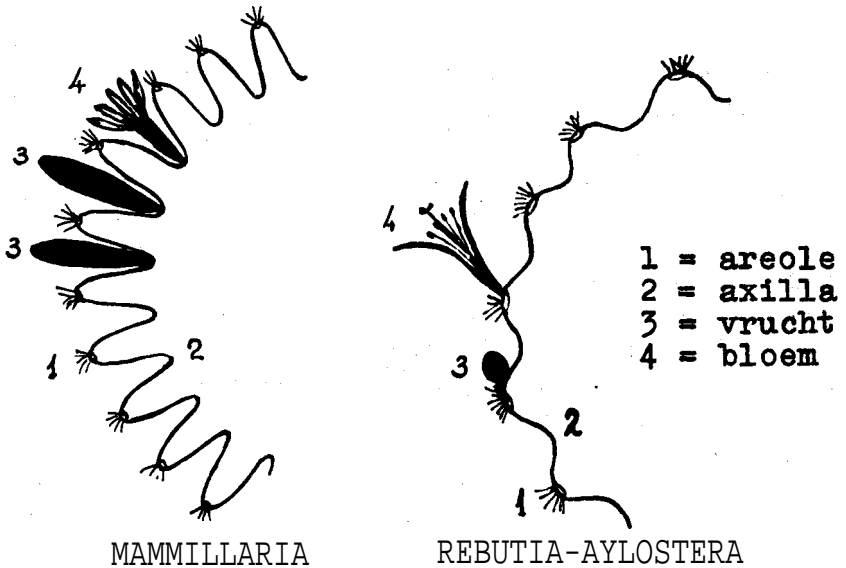
Rebutia behoort in onderserie 2, *Thelephori* van serie 3, *Cactoidi* van ondergroep 6, *Trichocerei* van groep 2 *Cereeae* van 'onderfamilie 3, *Cereoideae* der *Cactaceae*.

Mamillaria behoort in onderserie 2, *Euthelae* van serie 2, *Eumamillariae* van ondergroep 18, *Mamillariae* van groep 2, *Cereeae* van onderfamilie 3, *Cereoideae* der *Cactaceae*.

Al deze geleerdheid, welke niemand onthouden kan, is noodig als men de groepen der cactussen uit elkaar wil rafelen om zoodoende ook de uiterst kleine verschillen te kunnen vastleggen. Met deze zeer kleine verschillen zullen we ons thans niet bezig houden, want daar komt de microscoop," de microphotographie en zelfs de scheikunde bij te pas.

De voor iederen leek te constateeren verschillen tusschen *Rebutia* en *Mamillaria* zijn de volgende:

Rebutia's blijven klein, zij behooren tot de dwergsoorten. *Mamillaria*'s worden vrij omvangrijk, *Rebutia*'s komen uit Zuid-Amerika, *Mamillaria*'s, op een enkele na, uit Mexico en Noord-Amerika. *Rebutia*'s zijn grootbloemig, *Mamillaria*'s, op een kleine groep na, kleinbloemig. *Rebutia*'s hebben zuivere ribben, welke knobbels vertoonen, bij *Mamillaria*'s is van ribben geen sprake, deze zijn op-



gelost in spiraalvormig geplaatste tepels.

Een kenmerk van de Cactaceae, dat zij alle gemeen hebben, zijn de areolen. Dit zijn kussentjes of vlokjes, gevormd door talrijke haartjes, meestal bovendien bezet met doorns. Kamvormige uitsteeksels, voorzien van een rij areolen, worden ribben genoemd. Cactussen vertoonen verder podariën, dat zijn tuberkels, tepels of knobbels. Axillen zijn de oorspronkelijke bladokselpunten (Zie afbeelding).

Bij *Rebutia* komen de bloemen te voorschijn vlak boven het areool bij *Mamillaria* uit de axillen (zie Afb.). Bij *Rebutia* ontstaat de zaadbes aan de plant. Bij *Mamillaria* in de plant. Bij *Rebutia* is het zaad aan de plant na eenige maanden rijp en men kan de bloemresten met het zaad wegnemen. Bij *Mamillaria* komen het volgende jaar uit de axillen de zaadbessen te voorschijn, welke dan nog rijp moeten worden.

Sommige *Mamillaria*'s hebben melksap; wanneer men er in prikt komt er melkachtig vocht te voorschijn. Bij *Rebutia* is dit nooit het geval. Bij *Rebutia* komen de stekken aan het areool. Bij *Mamillaria* komen ze uit de axilla. Bij *Mamillaria* zijn de axillen vaak be-
 haard of bij *Rebutia* nooit,

BUITENLANDSCHE LITERATUUR.

„K a k t e e n k u n d e” 1940, 3e aflevering.

C u r t B a c k e b e r g behandelt in een belangrijk artikel de geslachten *Pyrrhocactus* en *Horridocactus*, welk laatste geslacht door hem is opgesteld in 1938, Blätter für Kakteenforschung. *Horridocactus* omvat de twee soorten *Cactus horridus* Colla, syn. *Echinocactus fuberisulcatus* Jac., syn. *Echinocactus Soehrensii* K. Sch. en *Cactus curvispinus* Bert.

Zooals B e r g e r reeds in zijn boek „Kakteen” 1929, p. 216 aangeeft, is *Echinocactus Froelichianus* K. Sch. vermoedelijk een variëteit van *Cactus curvispinus* Bert., met iets kortere en rechttere ‘doorns. B a c k e b e r g neemt beide genoemde planten uit het geslacht *Pyrrhocactus*, eenerzijds, omdat het vruchtbeginsel slechts enkele kleine schubjes heeft, anderzijds om geografische redenen. *Pyrrhocactus*, dat door B e r g e r in 1929 is opgesteld, heeft als diagnose: ribben gekerfd, areolen groot met vele priemachtige stijve ‘doorns, bloemen roodachtig geel, vruchtbeginsel beschubd met witte bosjes wol en dikwijls met borsteldoorntjes.

Horridocactus komt uitsluitend in een beperkt gebied voor in het Westen van het Andesgebergte, *Pyrrhocactus* in het Oostelijk gedeelte van dit gebergte.

In sommige verzamelingen komt aog *Echinocactus exsculptus* Otto voor. Volgens B a c k e b e r g zou deze plant een cultuurvorm zijn van *Horridocactus horridus* of van *Neoporteria subgibbosa* syn. *E. tus acutissima*. Hebben deze planten open, groengele bloemen, dan hooren ze tot *H. horridus*, hebben ze roode, gesloten bloemen dan zijn het vormen van *Neop. subgibbosa*.

Een plant, die B e r g e r tot *Pyrrhocactus* rekende, n.l. *Echinocactus centeterius* Lehm., is volgens B a c k e b e r g een synoniem van *Echinocactus mamillarioides* Hooker. Hij vond deze plant op zijn reis in Chili en ontdekte, dat zij krachtige, groote *Neoporteria*-bloemen van lichtroode kleur heeft en nauw verwant is aan *Neop. subgibbosa* (Bckbg. noemt abusievelijk het synoniem *E. acutissimus*).

Tot *Pyrrhocactus*, met borstelvormige bloembuis en vruchtbegin. sel hoort volgens B a c k e b e r g : *E. Strausianus* K. Sch., *E. catamarcensis* Speg., *Pyrrhc. dubius* Bckbg., *Friesia umadeave* Fric. en *E. (Pyrrhc.) bulbocalyx* Werd.

Of de oprichting van een nieuw geslacht *Horridocactus* juist is, wordt hier niet nader besproken.

H a n n s O e h m e bespreekt *Copiapoa coquimbana* en *Fiedleriana* en geeft van beide een afbeelding.

Met *Bartschella Schumannii* breekt B a c k e b e r g een lans voór het z.g. „kleine geslacht”.

Ons medebestuurlid, de heer M. W. B. v a n O o s t e n; komt in een artikel over *Thelocactus heterochromus* tot de conclusie, dat B r. & R o s ten onrechte *Echinocactus. heterochromus* Web,

Echinocactus bicolor Gal var. *Pottsii* S.D. en *Echinocactus Pottsii* S.D., samengevoegd hebben tot *Thelocactus Pottsii*; dat *E. Pottsii* S.D. niets te maken heeft met *E. heterochromus* Web.: dat *E. Pottsii* geen *Thelocactus* is, maar zeer dicht staat bij *E. elecfracanthus*; dat *E. heterochromus* Web. zonder eenige twijfel een *Thelocactus* is.

B a c k e b e r g geeft vervolgens een beschouwing over *Mamillaria eriacantha* Lk. et O., die hij bij Jalapa aan de Mexicaansche kust gevonden heeft. Deze plant zou de schakel vormen tusschen het West Indische- en het hooger gelegen Mexicaansche Mamillaria-gebied.

H a n n s o e h m e geeft een beschrijving van vrucht en zaad van de *Echinocactus Reichei* van Heese. Zijn *Reichei* heeft, geënt op *Cereus Jusbertii*, door onderlinge bestuiving vrucht en zaad gegeven.

Een nieuwe *Adromischus*-soort n.l., *Kesselringianus* wordt door K a r l v o n P o e l l n i t z gepubliceerd. De plant heeft veel gemeen met de bekende *A. Cooperi*.

A. F. H. BUINING.

LEEKENHOEKJE.

*Correspondentie, die op deze rubriek betrekking heeft
s. v. p. zenden aan J. J. E. van den T hoorn,
Amalia van Solmsstraat 80, Den Haag.*

SUCCULENTENNAMEN III.

De bloemen van succulenten hebben verschillende kleuren. Vaak wordt een plant naar de kleur der bloem genoemd, vaak ook naar de kleur van de bladeren of van het plantenlichaam.

Wit = albus, albescens = witachtig, albicans = witachtig, albidus = witachtig of bleek, albineus = wit, 'of bleek. Bleek is ook pallidus of dilutus, het laatste woord beteekent verdund, dus verdund van kleur = bleek. Dilute viridis = licht groen. Candidus = helder wit of glanzend wit. Niveus = sneeuwwit. Leukos is het Grieksche woord voor wit, leucocephalus beteekent met een wit hoofd. Farinosus of farinaceus = meelachtig.

Geel = flavus, flavescens = geelachtig, stramineus = stroogeel, luteus = helder geel, sulfureus = zwavelgeel, citrinus = citroengeel, aureus = goudgeel, auratus = verguld, aurantius of aurantiacus = sinaasappelkleurig, dus oranje, auricolor = goudkleurig, aureoreus daarentegen komt van aurora, het morgenrood, dus de kleur van de opkomende zon. De verbinding met pyrros wijst op purrhos = vuur, pyrrehacanthus = met stekels.

Rood = ruber, rubescens = roodachtig, rubidus = donkerrood, rubens = rood, ruberrimus = fel rood, rubellus = roodachtig, rubicundus = helrood, (Rubicaulis komt van rubus = braam en caulis = stengel: dit woord beteekent dus gestekeld of met scherpe wratten bezet). Purpureus = purperkleurig, cameus = vleeschkleurig, rufus = rossig of bruinrood, rufidus = rossig, rufidulus eenigszins rossig, roseus = rozerood, rosellus = zacht rozerood, auroroseus van aurum = goud en roseus = rood: dus goudgeel met rozerood of oranje. Latericius ook wel lateritius van later = baksteen, dus steenrood, sanguineus = bloedrood, erythrinus = rood, phoeniceus = purperrood, cinnabarinus = vermiljoenrood, rhodiolus = licht rozerood, kan ook beteekenen zwak naar rozen riekend.

Bruin = brunneus, badius = kastanjebruin, castaneus = kastanjebruin, spadiceus = bruin als een dadel, fuscus = donkerbruin, fuscatus = donkerbruin, fulvus = geelbruin, ferrugineus = roestbruin, rubiginosus = roestbruin, luridus = vaal.

Blauw = caeruleus, caesius = blauwgroen of zeegroen, cyaneus = korenbloem blauw, azureus = hemelsblauw, chalybeus = staalblauw, violaceus = paars, lilacinus = lila.

Groen = viridis, viridulis = groenachtig, viridescens = groenachtig, virescens = groenachtig, viridicatus of viridicans groenachtig glanzend, glaucus = zeegroen, olivaceus = olijfgroen, lamprochlorus = glanzend groen.

Zwart = niger, nigerrimus = pikzwart, ater = dofzwart, atratus = dofzwart, atripurpureus = zwartpurper, atrobunneus = donkerbruin bij zwart af, atrocoeruleus = blauwzwart, melas = zwart, phaeus = zwartachtig, of donker van kleur, cinereus = aschgrauw, cinerascens eenigszins aschgrauw, griseus = grijs, grisellus en griscolus = grijsachtig.

Discolor = van verschillende kleur, bont gekleurd.

Versicolor = van kleur veranderend, in verschillende kleuren voorkomend.