



Stukken voor de Redactie te zenden vóór den 15en der maand aan: G. D. DUURSMA. Rijperkerk, post Harde- garrijp (Friesland).	Redactie: G. D. DUURSMA.	Alle correspondentie te richten aan het Secretariaat Adres: Mej. J. J. E. V. D. THOORN, Amalia van Solmsstraat 80. DEN HAAG.
	Girorekening No. 133560 • UTRECHT	
Bestuur: A. F. H. BUINING. Voorzitter. Hohorst, Hamersveld; Mej. J. J. E. v. d. THOORN, Secretaresse. den Haag; CHR. F. W. SUIJPER. Penningmeester, Utrecht, Homeruslaan 52; G. D. DUURSMA, Rijperkerk, post Hardegarijp (Friesland); M. W. B. VAN OOSTEN. Den Haag, de Ruyterstraat 18.		

ZUID-AFRIKAANSCH SUCCULENTE REISHERINNERINGEN.

1. DE BOTANISCHE TUIN TE STELLENBOSCH (10).

Afb. 1-5.

Door

M i a C. Karsten.

Voorts is Stellenbosch in het gelukkig bezit van een schitterend exemplaar van de zeldzame *Fockea crispa* (Jacq.) K. Schum. (syn. *F. capensis* Endl.)¹²⁾. Dit is een tot de Asclepiadaceae behoorend gewas, dat als waterreservoir een grooten, zeer succulenten wortelstok bezit, welke zich bij jonge planten geheel in den grond bevindt, doch eerst als de planten een omvang van een meter of meer hebben bereikt, gedeeltelijk boven den grond uitkomt: de omvang houdt verband met de meer of minder groote hoeveelheid vocht, welke zich in den wortelstok bevindt.

De plant in den tuin te Stellenbosch toonde een enormen, ronden knol, waaruit zich een wirwar van twijgen met tegenovergestelde, 2-3 cm lange en tot 2 cm breedte, lederachtige, zeer gegolfde en geplooidde blaadjes van glanzendgroene kleur had ontwikkeld. Bloemen waren echter niet te zien. De geheele plant (het grootste exem-

¹²⁾ De meeste dezer gegevens omtrent *Fockea crispa* (capensis) zijn ontleend aan een artikel van G. D. D(u r s m a) in den 12den jaargang van „Succulenta” (1930), Novembernummer, pag. 232-4 hetwelk weer is gebaseerd op eene bijdrage over genoemde plant van de hand van H. H e r r e in het Juninummer van de Gartenschönheit 1928.

plaa' dezer soort, dat in cultuur is!) was destijds ca. 45 cm hoog bij een omvang van ca. 66 cm. Zeer waarschijnlijk is de plant sedertdien nog iets in grootte' toegenomen, doch heel veel kan het niet zijn, daar ze een uiterst langzame groeier is. De photo, welke we daar in de kas van dit zeldzame gewas maakten, is niet geheel naar wensch uitgevallen: hoewel de zware knol wel duidelijk te onderscheiden valt, komt de plant in haar geheel toch niet goed tot haar recht, daar de achtergrond te onrustig is. Beter ware het geweest, de *Fockea* buiten, geheel vrijstaand, te fotografeeren.

Wat de bloemen betreft, moeten deze groenachtiggrijs van kleur zijn met bruine vlekken bezaaid. Bij de in het wild groeiende planten verschijnen de bloemen niet elk jaar, doch alleen na een rustperiode gedurende de zomermaanden: op de natuurlijke groeiplaatsen duurt de bloeitijd na een regenperiode van Maart tot Juni.

Fockea crisper is tweehuizig, de mannelijke en vrouwelijke bloemen ontwikkelen zich op verschillende planten.

Tot 1906 was het ruim 150 jaar oude exemplaar in den botanischen tuin te Schönbrunn bij Weenen (zou het den laatsten kouden winter met zijn brandstoffengebrek overleefd hebben?) de eenige plant, welke gevonden was en zich in cultuur bevond. In dat jaar gelukte het evenwel aan M a r l o t h na lang zoeken een groot aantal planten te ontdekken op de hellingen van de Zandrivierbergen ten Oosten van Prince Albert (Groote Karroo). Daar de planten ten gevolge van de heerschende groote 'droogte niet bloeiden, moest hij tot 1909 wachten voor en aler hij de bloemen kon waarnemen.

Bij vergelijking met herbariummateriaal te Kew, dat uit Schönbrunn herkomstig was, konden de nieuw gevonden planten met zekerheid als *Fockea capensis* Endl. (= *F. crisper* (Jacq.) K. Schum.) worden gedetermineerd.

In de omgeving van Prince Albert wordt deze plantensoort „bergbarroe" genoemd, terwijl ze in de buurt van Amalienstein (Zuidelijke Karroo) als „kö" bekend staat, welke laatste beraming „koe" beteekent, waarmede wordt aangeduid, dat de plant bij beschadiging een wit melksap uitscheidt. Jonge exemplaren worden wel rauw gegeten, echter maakt men er ook marmelade van of legt ze in met suiker, waarvoor trouwens de minder zeldzaam voorkomende *F. angustifolia* meer wordt gebruikt.

Op Stellenbosch vonden we een aantal jonge zaailingen van *F. crisper*; we vragen ons af, hoevele jaren ermede gemoeid zullen zijn, voor deze tot volwassen planten zijn uitgegroeid.

Hebben we ons tot dusver alleen met Dicotylen of tweezaadlob-

bige planten beziggehouden, zoo gaan we thans tot de Monocotylen of éénzaadlobbigen over, door eenige soorten uit de geslachten *Aloë*, *Gasteria* en *Haworthia* naar voren te brengen.

Van deze succulente Liliaceae heeft het gen. *Aloë* wel het grootste verbreidingsgebied: de soorten van dit plantengeslacht behooren tot de vegetatie van Zuid-Afrika en aangrenzende gebieden, Madagascar, Abessinië, Erithrea, het eiland Socotra, de Canarische en Kaapverdische eilanden, terwijl ook het Middellandsche Zeegebied door enkele soorten is vertegenwoordigd. Aangezien de Kaap en de Transvaal echter het grootste soortental opleveren, mag het Zuiden van Afrika met recht als het Aloëland bij uitnemendheid worden aangeduid.

De aanverwante geslachten *Gasteria* en *Haworthia* zijn uitsluitend tot Zuid-Afrika beperkt.

In den botanischen tuin van het Departement van Landbou, Afdeling Plantenywerheid, gelegen aan den voet der Uniegebouwen op de helling van Meintjes Kop te Pretoria, is wel de grootste collectie inheemsche Aloë's (Afr.: „Alwyne”) tesaâmgebracht. We hebben dien tuin daar in het winterseizoen (Augustus) bezocht, en vonden toen uiteraard niet zooveel in bloei. We kunnen ons echter levendig indenken, dat in den bloeitijd de tallooze daar aangeplante soorten met haar dikwerf felgekleurde bloemtrossen (helgeel, vlammend rood, oranjerood, enz.) een zeldzaam schoonen aanblik opleveren.

De Aloineae-verzameling in den Stellenbosschen tuin is veel kleiner, doch bevat niettemin een aantal zeer fraaie en zeldzame soorten, waarvan we er een paar opteekenden.

Als een juweeltje onder de Aloë's moge hier worden vermeld *A. Krapphiana* Marl., een klein- en laagblijvende soort met spitstoe-loopende, eerst afstaande, aan het bovineind weer teruggebogen bladeren, welke blauwig berijpt zijn met een duidelijken roodachtigen rand, waarlangs zich fijne roodachtige, naar beneden gebogen tandjes bevinden. De plant stond vroolijk te bloeien met een tros van oranjerode, groengepunte bloemen. Volgens de gegevens op het etiket wordt deze soort in het Van Rhynsdorp district en bij Steinkopf in Klein-Namaqualand aangetroffen.

Van de *Gasteria*'s vroeg o.a. *G. Neliana* von Poelln. onze bijzondere aandacht door haar zeer markante bladteekening. Deze naar Prof. N e 1 genaamde soort is gekenmerkt door in twee duidelijke rijen gerangschikte, ± rechtopstaande, tongvormige bladeren, welker aantal van 4~6 varieert: aan weerskanten zijn de bladeren lich-

telijk convex, aan hun bovenzvlak nogal ruw, voorts donker grijs-groen (tot smaragdgroen!) van kleur, roodachtig aan de basis en op een zeer in het oog vallende wijze geteekend met min of meer ineenvloeiende, ronde, witachtiggroene vlekken, terwijl ze ten slotte nog van een bleeken, getanden, hoornachtigen rand zijn voorzien. Bloemen zagen we niet op de plant. Deze soort is verbreid van Clanwilliam tot Steinkopf en het Richtersveld.

Om nu tot het derde hierboven genoemde Aloineae-geslacht over te gaan, verdient wel als een heel aparte en belangwekkende soort naar voren te worden gebracht *Haworthia gigas* von Poelln. Dit is een species, welke zeer compacte, dichtbehaarde rozetten vormt van tot 10 cm in diameter. De bladeren zijn langwerpige-lancetvormig, donker olijfgroen tot blauwachtiggroen van kleur, 5—6¼ cm lang, ca. 8 mm breed en 2 mm dik, aan de bovenzijde lichtelijk uitgehold, doch aan den rugkant afgerond, met één of twee duidelijke lijsten, en in een lange, dunne, doorschijnende, borstelige punt eindigend; de bladrand en lijst of kiel zijn ook met lange, doorschijnende, eenigszins omgebogen borstels bezet, wat de geheele plant een zeer behaard aanzien verleent. We troffen deze soort niet in bloei. Als habitat vonden we Ladysmith (Kaap) vermeld. Het is ons niet geheel duidelijk waaraan deze plant, welke toch niet tot de grootste Haworthia-soorten behoort, den soortnaam *gigas*, welke reus, reuzin beteekent, te danken heeft.

Een heel andere verschijning hebben we in *Haw. Maughanii* von Poelln. Deze nauw aan *Haw. truncata* Schönl. verwante soort behoort tot de interessante categorie der vensterplanten, waarbij we bij onze beschrijving der Mesembryeae reeds uitvoerig hebben stilgestaan.

Haw. Maughanii vormt een soort rozet van ca. 2½ cm lange, half-cylindervormige bladeren van grijsgroene, vaak roodachtig-bruine kleur, welke ca. 15 mm breed zijn aan de basis, en aan hun toppen, die van een min of meer duidelijk venster zijn voorzien, er uitzien alsof ze vlak zijn afgesneden. Het bladoppervlak - vooral het topgedeelte - is evenals bij *Haw. truncata*, waarvan deze soort dadelijk te onderscheiden is door de veel rondere bladen, met kleine wratachtige verhevenheidjes bedekt. Het Stellenbossche exemplaar, dat niet bloeide ten tijde van ons bezoek, was bij Calitzdorp in de Robertson of Kleine Karroo verzameld.

Haw. truncata hoort ook in de Robertson Karroo thuis, alwaar ze in het Oudtshoorn district wordt aangetroffen.

Beide soorten 'groeien op de natuurlijke vindplaatsen tot aan de

afgeknotte toppen harer bladeren in den grond begraven, om zoo doende de zengende zonnestralen te ontgaan. Door de toppen, welke, zoo we gezien hebben, transparant zijn, ontvangt de plant het voor zich beneden het grondniveau bevindende assimilatieweefsel benoodigde licht.

Tot zoover de succulenten in den universiteitstuin te Stellenbosch. Het is slechts een kleine greep, een „bloemlezing” uit het rijke sortiment Z.- en Z.-W. Afrikaansche succulenten, dat ‘daar op Stellenbosch was bijeengebracht en directeur en hortulanus alle eer aandoet,

Evenwel lijkt het ons niet overbodig om er ten slotte nog op te wijzen, dat deze plantentuin niet louter en alleen om de succulenten, welke hij herbergt, de belangstelling van botanicus en plantenvriend verdient. Alleen reeds om de hoogst interessante *Eriospermum*-soorten, waarvan een aardige collectie aanwezig is, is een bezoek aan dezen hortus alleszins gerechtvaardigd. De *Eriospermums*, welke in de familie der Liliaceae thuis behooren, zijn stamlooze planten met groote, ondergrondsche, vormelooze, eenigszins aardappelachtige knollen en lederachtige, dikwerf vlak op den grond liggende bladeren, welke meest vóór de bloemen verschijnen. Bij sommige soorten is de bladschijf met allerzonderlingste uitgroeisels versierd. Van de hiervan op Stellenbosch gekweekte soorten waren bijzonder opmerkelijk *E. verrucosum*, welker bijna zuiver ronde bladeren kleine, ronde uitstulpingen tonen, en *E. cervicornis*, waarbij de uitgroeisels op de bladeren hertsgeweivormig vertakt zijn. Het gen. *Eriospermum* is in Zuid-Afrika door een 31-tal soorten vertegenwoordigd, waarvan er 7 in het eigenlijke Kaapgebied voorkomen. Verder worden nog verscheidene soorten in tropisch-Afrika aangetroffen.

Op Stellenbosch vinden we nog meer wonderen uit de Z.-Afrikaansche plantenwereld, o.a. de in biologisch opzicht zoo merkwaardige „vliegenstruik” („flybush”) , *Roridula dentata* L., welk gewas de Cederbergen en het Koude Bokkeveld als hoofderspreidingsgebied heeft, doch ook dicht bij Stellenbosch, in de Tulbaghstreek voorkomt.

R. dentata is een halfstruikvormige, wel een meter hoog wordende Droseracea, welke van de soorten van het gen. *Drosera*. vooral afwijkt door het bezit van onbewegelijke tentakels. Kleinere insecten blijven op de met een kleverige substantie bedekte bladeren vastkleven en worden door de plant verteerd of wel door andere insecten, o.a. een soort spin, voor wie de-kleverigheid van het blad geen

beletsel vormt om op de plant te leven, verorberd: een mooi geval van symbiose! Thunberg vertelt in zijn „Travels” (3rd ed., London 1794-95)) dat deze *Roridula*-soort in de huizen der kolonisten wordt geplaatst, om als vliegenvanger dienst te doen.

AANVULLING EN RECTIFICATIE.

We waren inmiddels in de gelegenheid, doordat ons een exemplaar van H. Jacobson: Verzeichnis der Arten der Gattung Mesembryanthemum L. nebst deren abgetrennten Gattungen (Index specierum generis Mesembryanthemi L. cum seperatis generibus); Fedde: Repert. specierum novarum regni vegetabilis. Beihefte, Bd. CVI, Dahlem 1938, ten gebruike werd afgestaan, een paar auteursnamen van Mesembr.soorten. welke, we in' onze beschrijving hebben moeten openlaten, op te zoeken. In art. 3, Maart-no, pag. 29, leze men *Ophthalmophyllum* Maughanii var. rubrum N. E. Br. In het voormelde werk van Jacobson wordt echter bij dezen naam, welke naar Jacobson vermoedt slechts een nomen nudum is, naar '*Ophth. Schuldtii* Schwant. verwezen, bij welke we als habitat vinden aangegeven Groot-Namaqualand bij Vaaldoorn, 40 km oostelijk van Warmbad. De schrijfwijze van den naam Ophth. Maughani var. rubra is foutief, dus ook die van de op dezelfde pag. voorkomende namen Ophth. Maughani Schwant. en Conophytum Maughani N. E. Br.

In art. 4, April-no., pag. 40-41, vinden we *Cheiridopsis Herrei en Ruschia Fulleri* zonder auteur. Deze beide soorten werden door L. Bolus beschreven.

Ten slotte is in art. 7, Juli-no., pag. 74, bij. 'de beschrijving der succulente *Pelargoniums* (3e alinea) per abuis één soort uitgevallen: er wordt melding gemaakt van een aantal van 5 soorten, terwijl er slechts 4 worden beschreven.

Volgend op de beschrijving van *Pel. cerophyllum* Dinter leze men: Als nummer twee zij naar voren gebracht *Pel. echinafum* Curt. (syn. *Pel. hamatum* Jacq.), welke plant bloeide met fraaie lila bloempjes met donker purperen vlekken: net orchideetjes! — Hierna komt dan de beschrijving van de derde soort, welke aanvangt met: Als een uiterst bekoorlijke bloeier, enz.

M. K.

HET LEEKENHOEKJE.

*Correspondentie, die op deze rubriek betrekking heeft,
S.V.P. zenden aan J. J. E. van den Thoor n,
Amalia van Solmsstraat 80, den Haag.*

UIT DEN OUDEN TIJD.

De Heer B. Th. Krabbendam was zoo vriendelijk ons het volgende artikeltje uit den ouden tijd te doen toekomen.

In „Nederlandsch Magazijn” jaargang 1862 (Amsterdam, gebr. van Es) schreef de redacteur A. 1sing iedere maand een stukje over verschillende bloemen, roos, lelie enz. Bldz. 48 geeft een stukje over de nachtcactus. Ik geef het u hier, zonder iets aan de spelling te veranderen.

„Cactus, sierlijk zijt ge niet, met uw stijve vormen, die als van

de voorwereld spreken! Uw vaderland is de warme luchtstreek, waar ge uwe scherpe doornen, uwe hoekige wanstaltige gedaante, maar schoongekleurde bloemen onder de gloeiende zon ontwikkelt. Hier zijt ge tot het leven in broeikassen gedoemd, daar ge geen kou, noch aanhoudende vochtigheid verdragen kunt.

De soort, die wij u aanbieden, lieve dames, is de Cactus *Grandiflorum*, afkomstig van Jamaïca en Vera-Cruz. Die cactus heeft



Cereus grandiflorus.

Foto J. C. van Gilst.

slingerachtige ranken, die ruim een vinger dik, hoekig en met doorntjes bezet zijn. De bloemen zwemen naar zonnebloemen. De kelk, die zich met goudgele stralen uitspreidt, vertoont van binnen een sneeuwwitte roos met geelgetopte meeldraadjes gevuld. De bloempijp is een half voet lang, van buiten geribd, en met schubachtige blaadjes, lange haartjes en fijne doorntjes bezet.

Een betooverenden aanblik geeft ons die bloem op het wanstaltige gewas, maar. . . . ze duurt slechts één nacht: met het opgaan der zon verwelkt haar schoon!

Is het wonder, dat dit gewas, zonder bladeren, zonder ranken soms, dikwijls vol doornen, het zinnebeeld werd van *grilligheid* of zonderlingheid? Ook beteekent de Cactus, wiens bloemen zoo kort duren, in de bloementaal, een kort liefdesgeluk."

A, ISING.

De inhoud maakt dit stukje geschikt voor het Leekenhoekje. Het kan niet anders: de Heer A. 1 s i n g moet een leek zijn geweest op cactusgebied, daar hij de mooiste aller cactusbloemen, bloemen die vorstelijke schoonheid aan teere reinheid paren, vergelijkt met zonnebloemen.

'Hoewel de Heer 1 s i n g gelijk had met de mededeeling, dat de *Cereus grandiflorus* bij ons in een kas gekweekt moet worden, behoort het toch niet tot de onmogelijkheden de plant in huis in bloei te krijgen. De foto, die hierbij wordt afgedrukt, werd genomen van een plant, die ons lid, Mevr. V a l k e m a te 's-Gravenhage van een stek kweekte en na enkele jaren in de huiskamer in bloei kreeg. De plant bloeide daarna ieder jaar. Men moet echter gelen leek in het kweken binnenshuis zijn, wanneer men dit resultaat wil bereiken

Als voorbeeld, dat men in den ouden tijd vaak niet goed op de hoogte was van onze gedoornde vrienden, diene het volledig woordenboek der Nederlandsche Taal door R. K. Kuiper s, uitgegeven in 1893, waarin als definitie van cactus vermeld staat: „fak-keldistel, eene Zuidamerikaansche plant”,

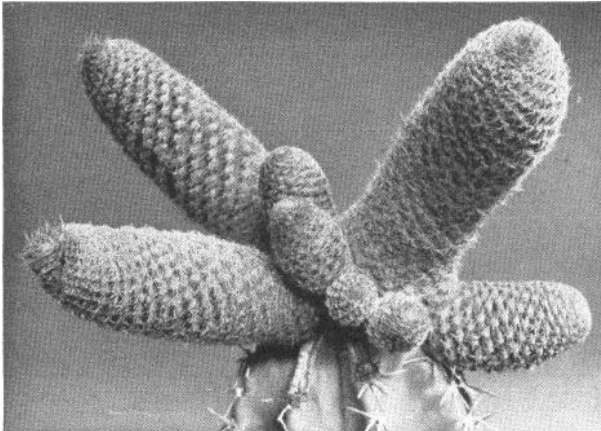
BUITENLANDSCHE LITERATUUR.

K a k t e e n k u n d e 1940, 2de aflevering.

W i l h. W e s s n e r bespreekt de door hem benoemde goudgeel-bloeiende tak van de *Pygmaeo-Lobivia's*. Hij volgt, zooals bekend is; in hoofdzaak de systematische indeeling van B a c k e b e r g, Wel vult hij eenige leemten aan en verbetert hier en daar foutief ingedeelde planten, maar ten slotte blijven het volgens hem alle *Lobivia's*. Hij somt de hem bekende en grootendeels door hem beschreven soorten uit deze *Lobivia*-groep op, n.l.: *auranifida*, *columnaris*, *conoidea* en *Schmiedcheniana*. De laatste zou de „*Rebutia Einsteinii*” van F r i c zijn, hetgeen door Wessner betwijfeld wordt. *L. columnaris* zou de door F r i c genoemde „*Rebutia Karreri*” zijn

en *L. conoidea* zou „*Rebutia Nicolai*” *F r i c* zijn. Daar *F r i c* deze door hem gevonden planten nimmer volgens de regelen beschreef, zijn de door *W e s s n e r* veranderde namen, indien zij synoniem zijn, geldig.

W e s s n e r snijdt vervolgens de strijdvraag aan, wat is *Lobivia*, wat *Rebutia*? Hij stelt voor om de *Lobivia*'s in een hard- en een weekvleezig ondergeslacht te verdeelen. Ik kom hierop nader terug bij de bespreking van het Jahrbuch „*Cactaceae*” 1940. Bij deze goudgeelbloeiende tak der *Pygmaeo-Lobivia*'s deelt *W e s s n e r* ook in, de van ouds bekende plant *Echinocactus Reichei*. *F r i c* deelde deze plant reeds eerder in bij zijn nog niet beschreven geslacht „*Cylindrorebutia*” (ondergeslacht *Chileorebutia*). waartoe



Rebutia „*Nicolai*” *F r i c*. *Syn. Lobivia conoidea Wessn.?*

Foto en cliché Kreuzinger.

ook de bovengenoemde soorten behooren. *Werdermann* en *Dö 1 z* nemen aan, dat deze *Reichei* de langzamerhand befaamde *Lobivia famatimensis* *Speg.* is. *W e s s n e r* wijst er op, dat onze *Reichei* van de overige goudgeelbloeiende afwijkt door de opvallend dichte wol en het ontbreken van borstels op de zeer breede bloembuis, terwijl de bloem bovendien aanmerkelijk grooter is. Verder zouden twee afstammingslijnen te vinden zijn n.l. één oudere *Reichei*, afkomstig van *H e e s e*, welke plant gaarne spruit en praktisch niet bloeit en een jongere van *S t e i n e c k e*, die spoedig bloeit. Tot de besproken groep, die ik gemakshalve „*Cylindrorebutia*” noem, hoort volgens *W e s s n e r* ook de *Rebutia Steineckeii* van *F r i c*, die hem alleen van afbeeldingen bekend is. *W e s s n e r* heeft in zijn opstel een groep planten behandeld, die terecht af-

zonderlijk gehouden wordt. Het komt mij echter onjuist voor dit hoofdzakelijk om de bloemkleur te doen, die wel karakteristiek is, maar toch niet doorslaggevend mag zijn. Volgens Wessner zouden in deze groep ook nog planten voorkomen, die de vorm hebben van een potlood. Deze onjuiste informatie schijnt nauwkeurig te zijn overgenomen.

In een volgend artikel beschrijft W e s s n e r *Mediolobivia Blossfeldii* var. *compactiflora* var. nov. Wessn. en *Mediolobivia Blossfeldii* var. *nigrilongiseta* var. nov. Wessner, beide roodbloeiende variëteiten. Tevens deelt hij *Rebutia Blossfeldii* Werd. en *Rebutia sarothroides* Werd in bij het geslacht *Mediolobivia*. Daar echter door ondergeteekende deze beide planten reeds eerder in dit geslacht zijn gerangschikt (Succulenta 1940, pp. 40/43), is de auteursaanduiding niet juist.

Door J o h, F r i t z e n wordt beschreven *Lobivia Wessneriana* Fritzen, een scharlakenroodbloeiende *Hymenorebutia*.

Dr. H, H e n z e stelt de vraag of *Lobivia Pentlandii* een nachtbloeister is, aan de hand van de door hem opgedane ervaring met *Lobivia Pentlandii* var. *achatina*, waarvan hij een afbeelding geeft. In den voormiddag openen zich de bloemen en zij bereiken het hoogtepunt van ontvouwing tusschen 10 en 11 uur 's nachts, waar' bij zij een sterke geur verspreidden. Naar mijn ervaring komt het 's nachts bloeien van *Lobivia's* meer voor. Zoo openen *Lobivia Wegheiana* Bckbg. en *Lobivia Johnsoniana* Bckbg. zich tegen den avond en blijven den geheelen nacht geopend,

A. F. H. BUINING.

JAARVERSLAG 1940.

Wanneer ik het afgelopen 22ste levensjaar van Succulenta naga, kom ik tot het besluit, dat buiten de branding van de tragische gebeurtenissen in de wereld. het leven van de Ver. Succulenta een rustig verloop heeft gehad.

De voornaamste verandering die 1940 bracht was het bedanken van de Heeren Chr. de Ringh en J. M. van den Houten, die zich niet meer herkiesbaar stelden en vervangen werden door de Heeren A. F. H. Bui n i n g en M. W. B. v a n O s t e n, waarvan de eerste tot voorzitter werd benoemd. De Heer van den Hout en werd lid van Succulenta- in het jaar van de oprichting, een jaar daarna, werd hij bestuurslid, vele jaren is hij penningmeester geweest, doch daar hij de laatste jaren geen tijd meer voor de vereeniging beschikbaar kon stellen, had de Heer Bui n i n g reeds in het begin van 1940 als waarnemend bestuurslid zijn plaats ingenomen. De Heer de Ring h werd voorzitter van Succulenta in 1926, de vereeniging telde toen ruim 600 leden; de Heer de R i n g h heeft tijdens zijn voorzitterschap de opkomst, den bloeitijd en den terugslag op dezen rijken tijd medegemaakt. Hij achtte het

oogenblik gekomen om zijn plaats aan een jongere kracht af te staan. Behalve voorzitter is hij ook veertien jaar lang bibliothecaris geweest, een functie, welke in den tijd toen de vereeniging meer dan duizend leden telde, heel veel werk met zich bracht. Wij zeggen hierbij dank aan den Heer de Ring h voor alles, wat hij voor Succulenta heeft gedaan.

Wij hebben in den Heer Bui n i n g een voorzitter gevonden met een open oog voor nieuwe inzichten op nomenclatuur gebied, zoowel als voor de belangen en nooden van onze vereeniging; met zeer veel belangstelling voor het wetenschappelijke gedeelte van onze liefhebberij en zeer veel liefde voor onze mooie planten. Wij hopen, dat onder zijn voorzitterschap voor Succulenta weer een opkomst en een bloeitijd in het verschiet liggen; eb en vloed zijn ook in het leven van een vereeniging natuurlijke verschijnselen.

Nadat ik in 1933 eerst als waarnemend secretaresse en niet lang daarna als secretaresse in het bestuur van Succulenta kwam, was dit voor mij een eer, doch het werk, dat ik op mij nam, is tot nu toe nooit een eerebaantje geworden. De crisisjaren hadden een aanvang genomen en hebben het groote aantal leden van de jaren 1931 en 1932 gestadig doen verminderen. Het jaar 1933 ving aan met 1178 leden, het jaar 1934 met 1102 leden. Daarna kwamen de bedankjes wegens tijdsomstandigheden en wegens financieele moeilijkheden, wegens ontslag of wegens achteruitgang in zaken. Op het eind van 1934 bedankten bovendien 150 leden, behoorend tot de Amsterdamsche groep en tot de Kringen Haarlem, 't Gooi en de Zaanstreek. Op het eind van 1935 hebben 160 personen bedankt. Op 1 Jan. 1936 werden 651 exemplaren van het orgaan verstuurd, waarbij een aantal gratis exemplaren aan buitenlandsche vereenigingen en aan een twintigtal' bibliotheken en botanische instellingen. Op het eind van 1937 was ons ledental 481 groot, in 1938, 399 en in 1939, 324.

In het begin van 1940 stonden 250 personen als lid bij ons te boek: nadat een aantal leden wegens wanbetaling was geschrapt en na aftrek van de Nederlandsch-Indische en buitenlandsche leden, die we niet meer bereiken konden en met aftrek van de bedankjes voor 1941 eindigden we het jaar 1940 met 200 leden.

Uit deze cijfers blijkt, dat de oorlog, waaronder we gebukt gaan en die ons leven en ons denken beheerscht, evenmin als de strenge winters 1939-'40 en 1940-'41 een bijzonderen invloed heeft gehad op den achteruitgang van het ledental van Succulenta. Het aantal bedankjes zou naar mijn meening zonder oorlog en zonder vorstschade nagenoeg even groot zijn geweest, gezien den gestadigen achteruitgang sinds 1931.

De vermindering van ons ledental van bijna 1200 tot 200 heeft een telken jare terug komende vermindering van onze financiën tengevolge gehad, waardoor het werk aan het secretariaat verbonden, nooit gemakkelijk is geweest. We hadden ons n.l. ten doel gesteld, ondanks het verminderde aantal leden en ondanks weinig hulpmiddelen het orgaan van Succulenta niet achteruit te doen gaan. In de rij van zijn 21 voorgangers neemt jaargang 1940 geen slechte plaats in. De artikelen zijn niet achteruit gegaan, noch in aantal, noch in inhoud; de illustraties zijn niet in aantal of in waarde verminderd.

Onze vaste medewerkers de Heeren Buining en van Oosten, Swüste en de Haas hebben een voornaam deel der artikelen geschreven. De Heer P e l d b r u g g e vestigde de aandacht op de Mammillaria's, die als goede liefhebbersplanten de belangstelling ten volle waard zijn. Dr. W a g e n a r H u m m e l in c k behandelde het tweede viertal van de op het eiland Curaçao voor-

komende cactussoorten, waarbij eenige interessante natuuroptnamen konden worden afgedrukt. De Heer U i t e y a a l verzorgde een bijdrage tot de kennis van het geslacht *Haworthia* van Dr. v a n P o e l l i n t z, prof. N e l e n hortulanus H e r r e 'beschreven Mesemsoorten. Prof. N e l e n publiceerde in *Succulenta* de beschrijving van twee nieuwe *Lithops* n.l. *Lithops-Weberi* en *Lithops Venteri*. Ik wil hier ook nog- in herinnering brengen de methode, bedacht en toegepast door den Heer Y m k e r s om bloemen te drogen met behoud van de kleuren en van den natuurlijken vorm en de proeven genomen door Dr. de Boer om vast te stellen of de kiemkracht van Succulentenzaden door bevrozing kan lijden.

Ongeveer 60 illustraties sieren jaargang 1940; enkele cliché's hebben we ontvangen van den Heer W h i t e, die onze vereeniging zeer genegen is, de kosten van de andere cliché's werden gedekt door het cliché-fonds. De planten en zaden, die ten bate van dat fonds werden verkocht zijn belangeloos afgestaan o.a. door de Heeren Swüste, ter Morshuizen, Beving, Buining en van Dul k e n. Ik wil hierbij onze leden verzoeken het zoogenaamde cliché-fonds te gedenken door het beschikbaar stellen van zaden of zaailingen, die men te veel heeft, men helpt daarmede ons maandblad en men doet zijn medeleden een genoegen, daar zij tegen geringen prijs zaad of plantjes kunnen aanschaffen.

De bibliotheek werd verrijkt met enkele werken o.a. met de proefschriften van twee van onze leden, die ter verkrijging van den graad van Doctor in de wis- en natuurkunde respectievelijk aan de universiteiten te Leiden en te Utrecht onderwerpen op succulentengebied hadden gekozen. De bibliotheek is in het begin van 1940 van Hilversum naar 's-Gravenhage overgebracht. De Heer v a n O o s t e n nam de zorg voor onze boeken op zich. Hij heeft 29 pakketten verstuurd inhoudende 88 boeken. Hij betreurt het ten zeerste, dat geen gelden beschikbaar kunnen worden gesteld voor het op nieuw inbinden van enkele stuk gelezen werken en voor het binden van verschillende buitenlandsche tijdschriften. Onze begroting laat dit helaas niet toe.

De financiën worden met nauwgezetheid door onzen penningmeester den Heer S l i j p e r beheerd. Hij gaf een overzicht van den stand van de geldmiddelen in 1940 in het Januari-nummer 1941. Wij willen hierbij een aantal leden hartelijk dank zeggen, die ter versterking van onze kas hun contributie verhoogden.

Door het secretariaat werden \pm 600 poststukken verzonden, waarbij de pakketten zaad of planten voor het cliché-fonds gerekend zijn.

In een buitengewone ledenvergadering, gehouden te 's-Gravenhage op 1 Sept. 1940, werd besloten de jaarvergadering niet meer in den winter, doch in den zomer te houden, omdat in een gunstiger jaargetijde aan de vergadering een excursie verbonden kan worden, of een bezoek aan een plantentuin of kweekrij, waar onze leden, wanneer zij in het belang van *Succulenta* bijeenkomen een verzameling succulenten kunnen bezichtigen.

Te weinig nemen onze leden deel aan zulke bezoeken, waar vooral voor beginnende liefhebbers veel te leeren valt en waarbij zij kennis kunnen maken met hun medeleden.

Met de gebruikelijke goede wenschen voor het volgende vereenigingsjaar eindig ik dit verslag.

J. J. E. VAN DEN THOORN, Secretaresse.