



MAANDBLAD VAN DE NEDERL. VEREENIGING VAN VETPIANTENVERZAMELAARS  
OPGERICHT 16 JUNI 1919 - GOEDGEKEURD BIJ KONINKL. BESLUIT VAN 15 SEPT. 1927.

Stukken voor de Redactie  
te zenden voor den 15en  
der maand aan

G. D. DUURSMA.  
Achter de Haven 114 bis.  
LEEWARDEN.

Redactie:  
G. D. DUURSMA.

Girorekening  
No. 133550 DEN HAAG

Alle correspondentie te  
richten aan het Secretariaat  
Adm

Mej. J. J. E. v. D. THOORN.  
Amalia van Solmsstraat 80.  
DEN HAAG.

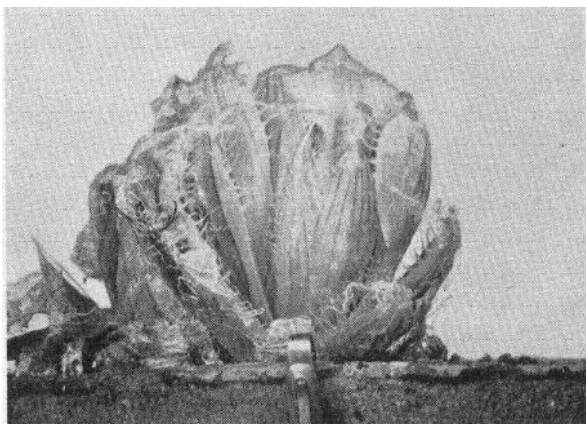
Bestuur: F. H. BUINING, Voorzitter. Hoorst. Hamersveld: Mej. J. J. E. v. d. ~~THOORN~~  
Secretaresse, den Haag; CHR. F. W. SLIJPER, Penningmeester, den Haag. Willem van  
Outhoornstraat 2; G. D. DUURSMA, Leeuwarden. Achter de Hoven 114bis; M. W. B.  
VAN OOSTEN, Den Haag, de Ruyterstraat 18.

## BIJDRAGE TOT DE KENNIS VAN HET GESLACHT HAWORTHIA Duval

door

Dr. Kar 1 von P o e l n i t z (Oberlödla.)

1) *Haworthia Bolusii* var. *semiviva* v. Poelln. in Fedde, Repert. XLIV (1938) 135 et 223. - De foto toont ons de typeplant, die door M a r a i s bij Beaufort West gevonden werd, ze wordt nu gekweekt in den botanischen tuin te Dahlem. - Blaadjes tot 4 c.m. lang, 9-14 m.m. breed, maar den top duidelijk door-

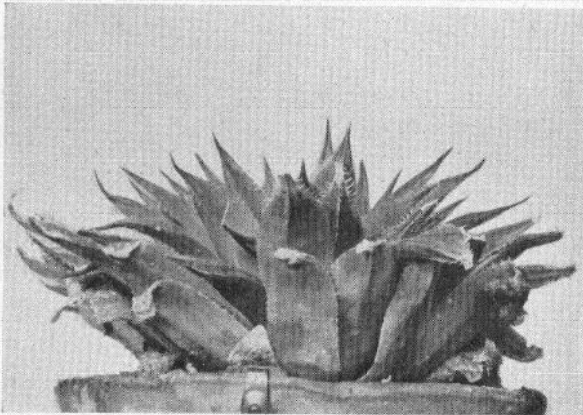


*Haw. Bolusii* var. *semiviva* v. Poelln.

Foto v. Poellnitz.

schijnend, in den rusttijd droogt de bovenste helft geheel in en sterft af: borsteltjes zeer fijn, tot 1 cm. lang of zelfs nog langer; de borsteltjes der afzonderlijke blaadjes door elkander gevlochten.

2) *Haworthia Isabellae* v. Poelln. in Fedde, Repert. XLIV (1938) 226. - Deze soort, waarvan de type-plant eveneens te Dahlem gekweekt wordt, werd door Mevr. Isabella King, naar wie ze genoemd is, bij Port Elisabeth verzameld. -- Ze komt *Haw. Helmae* v. P. nabij, heeft echter anders geteekende blaadjes en aan kiel en rand geen duidelijk uitgesproken tandjes. Blaadjes ongeveer smal-langwerpig omgekeerd-eivormig, toegespitst, 3x-4 c.m. lang, 8-10 m.m. breed, de oudere aan den top meestal duidelijk omgebogen, grijsgroen, mat, aan weerszijden met eenige iets donkerder overlangsche lijnen, naar den bladtop geleidelijk



*Haw. Isabellae* v. Poelln.

Foto v. Poellnitz.

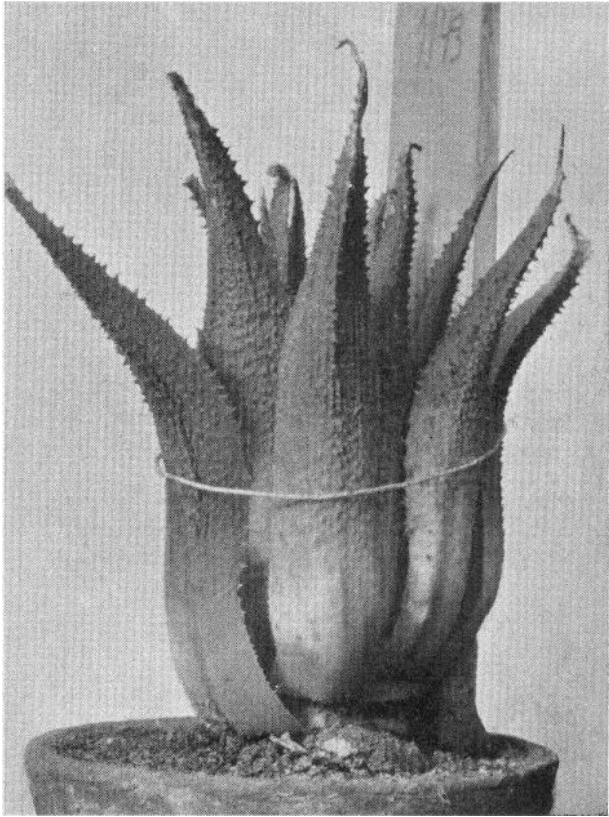
half doorschijnend aan beide zijden, hier op de bovenzijde met ongeveer 3 - 5 meestal eenigszins verbonden overlangsche lijnen, de onderzijde met eenige meerdere overlangsche lijnen; bladspits eindigend in een tot 3 m.m. lange, getande eindborstel; rand en kiel van nauwelijks 1 m.m. lange borsteltjes voorzien.

Bloemsteeltjes 2-4 m.m. lang; bracteën even lang of iets langer: bloemslipjes duidelijk 2-lippig gesteld.

3) *Haworthia Triebneriana* var. *rubrodentata* Triebn. et v. Poelln. in Fedde, Repert. XLVII (1939) 10.

Blaadjes 6-8 c.m. lang, ~~25~~ 1.5 c.m. breed, groen, op de onderzijde vaak roodachtig, aan den voet smaller, bovenzijde naar

den top bleekgroen, mat, halfdoorschijnend, met ( 1-)2 lichte of vaak bruine tot den top reikende lijnen, verder 2-4 iets kortere en 4-8 korte, niet samenvloeiende lichte lijnen doortrokken, deze overlansche lijnen vaak eenigszins verheven, glad of 'n weinig ruw. Tandjes aan bladrand en kiel roodbruin, 1-2 m.m. lang, met tot 1 m.m. lange witte borsteltjes. Rladonderzijde met talrijke wratjes, welke lichter of gelijk van kleur als de bladeren zijn, onregelmatig geordend of in overlansche rijen gesteld,



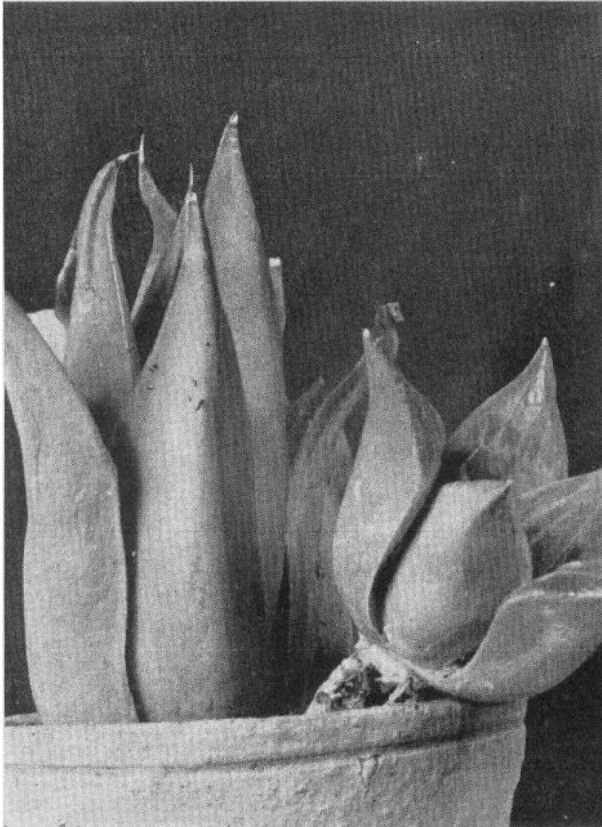
Haw. *Trichocriana* var. *rubrodentata* var. nov. Triebn. et v. Poelln.

Foto v. Poellnitz.

Kaapland: tusschen Villiers en Genadendal, tusschen boschjes groeiend, door den Heer G. J. P a i j n e gevonden (= Pajne 26 = Triebner 1143 = Long 682). - De type-plant is helaas, korten tijd, nadat ik de foto maakte, verloren gegaan. Eenige planten van

deze bijzonder opvallende variëteit worden door Long gekweekt, andere worden door Triebner in den handel gebracht.

4) *Haworthia Fouchei* v. Poelln. spec. nov. — Deze soort werd door den landbouwinspecteur F o u c h e, Pretoria, ter wiens eere ik deze plant benaam, op de farm „Grootvleij” 3 mijlen Noordelijk van Riversdale ontdekt. Ze groeit daar zowel in de schaduw van boschjes als in de volle zon. De in de beschrijving tuschen haakjes ( ) geplaatste opmerkingen gelden voor materiaal,



*Haw. Fouchei* von Poelln. sp. nov.

Foto v. Poellnitz.

dat in de zon groeide. De nieuwe soort komt *Haw. retusa* (L) *Haw. nabij*, de blaadjes zijn echter minder afgeplat, niet heelemaal glad en meer toegespitst.

*Rosula acaulis, spiraliter foliata. Folia erecta, circ. oblongo-lanceolata, basin*

versus subdilafafa, valde acuminafa (acuminafa), 7-8 (3) C.m. longa, 15 usque paene 20 m.m. lata, superne subincurvula, supra basin versus subconcafa, opaça, viridia, superne oblique (sub angulo circ. 30-45°C) refusa, subfus convexa, de infra medium carina subobliqua, superne subacufa instrucfa, viridia, laevia, subnifida, concoloria vel apicem versus maculis paucis, pallidioribus vel pallidis ornata. Facies triangularis 2.5-3 C.m. longa, 15 usque 20 m.m. lata (1.5 c.m. longa et lata), ovafo-delfoidea, valde acuminafa (minus acuminafa), superne saepe laferalifer subcurvafa vel recta, non omnino laevis, sed elevafionibus minutis, verriculiformibus, semipellucens, nifida, inferne subfurgida, superne plana vel subconcafa, lineis cic. 6-9 percursa, quarum solum paucae paene apicem affingunt et. nonnullae perbreves sunt. Margines apicem versus subrubescens et carinae laeves vel elevafionibus pellucidis, minimis, vix denfiouliformibus subrugosae. Sefa terminalis simplex, circ. 3-4 m.m. longa. - Flores adhuc ignofi. -

Stamlooze rozet met spiraalvormig gestelde blaadjes. Blaadjes opgericht, ongeveer langwerpig-lancetvormig, aan den voet een weinig breeder, sterk (minder) toegespitst, spits een weinig naar binnen gebogen, 7-8 (3) c.m. lang, 15 tot bijna 20 m.m. breed, onder een hoek van ongeveer 30-45°C afgeplat, onderzijde glad, groen, eenigrins glanzend, effen gekleurd of naar den top met enkele lichtere vlekken, De driehoekige afgeplatte bovenzijde 2x-3 c.m. lang, 15 tot bijna 20 m.m. breed (1.5 C.m. lang en breed) eivormig-driehoekig, sterk (minder) toegespitst, bovenaan dikwijls eenigstins zijdelings gebogen: met uiterst kleine verhevenheden, halfdoorschijnend, glanzend, naar onder een weinig gezwollen, naar boven vlak of iets hol, met ongev. 6-9 lijnen, waarvan slechts enkele bijna tot aan den spits reiken en andere zeer kort zijn. Rand en kiel glad of met uiterst fijne- verhevenheden. Eindborstel ongetand, ongev. 3-4 m.m. lang,

Den Heer U i t e w a a l dank ik hierbij zeer, daar hij zoo goed was, den Duitschen tekst in het Hollandsch te vertalen.

---

### CONOPHYTUM WETTSTEINII (Bgr.) N. E. Br.

Voor diegenen onder de lezers, die den jaargang 1928 van ons orgaan niet in hun bezit hebben, herhalen we de beschrijving van Con. *Wettsteinii*, zooals die door Mej. M. C. Ka r s ten op pag. 63 gegeven is.

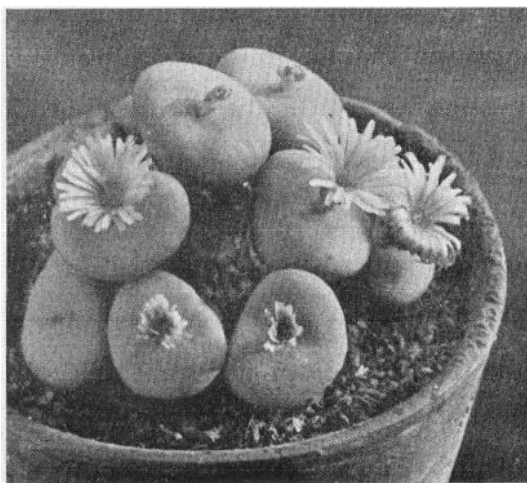
„Corpuscula 15-20 m.m. hoog en 20-30 m.m. in diameter, breed omgekeerd-kegelvormig, bovenzijde afgeplat, iets over de zijden heenhangend, bleek blauwachtig groen, soms meer blauw-groen, flauw donkergroen gestippeld. Bloemkroon 20-30 m.m. in

diameter, zich overdag ontplooiend, petalen schitterend magenta-rood, buis witachtig.

Klein-Namaqualand: juiste vindplaats onbekend, verzameld door Miss Phillimore.

*C. Wettsteinii* wordt gemakkelijk verwisseld met een andere species dezer groep, n.l. *C. Pearsonii* N.E.Br. De laatste is echter geheel ongestippeld en voorzien van een krans van gele staminodiën of valsche meeldraden aan den mond der kroonbuis."

De vindplaats van de typeplant is onzeker, maar de planten uit de verzameling van Miss Phillimore (N.B.G. 2252-17) zijn afkomstig uit de buurt van O'okiep. Typevormen van later datum zijn de planten van Mr. N. S. Pillans (5763) van de Copperberg en van Mr. L. E. L. Taylor (N. B. G. 208-35) van Klipfontein.



*Conophytum Wettsteinii* (Bgr) N. E. Br.

÷ helft ware grootte.

Foto L. Collette.

Over *C. Wettsteinii* is tamelijk veel geschreven: ik laat hier de literatuuropgave volgen, zooals H. **Jacobsen** die geeft: „The Gardeners Chronicle 1922, 1, idem 1923. 11, idem 1926. † Mollers Deutsche Gärtnerzeitung 1926, Deutsche Kakteen Gesellschaft 1927-28, L. Bolus, Notes on Mesembryanthemum 1, South African Gardening and Country Life 1928, Succulenta 1928, *SUCCULENTA* 1930, Labarre, Mesembryanthema, pag. 200.

Het is mij niet bekend of in een dezer tijdschriften de bloem van *C. Wettsteinii* beschreven wordt. In ~~A~~Bergers *Mesembryanthemum* is de beschrijving niet volledig. Ik geef daarom de beschrijving, zooals ik die bij observatie van de bloemen van mijn planten heb opgesteld.

Vruchtbeginsel in het corpusculum ingesloten. Kelkbuis  $\approx 4$  m.m. lang, uit de spleet komend, groenachtig wit. Kelkslippen 5 à 6, lang  $\approx 2$  m.m., donkerder groen met doorschijnende stippen en witte doorschijnende randen. Kelkbuis met slippen iets succulent. Kroonbuis iets boven de kelkbuis uitkomend, Bloemkroonblaadjes in 3 kransen,  $\approx 50$  in getal, lang 8.5 m.m., breed  $\approx 1$  m.m., de binnenste bloemblaadjes korter en smaller, stomp, soms de punten een weinig gekarteld, kleur lila rose, naar beneden toe witachtig. Meeldraden geel, naar beneden toe witachtig, lang  $\approx 10$  m.m. de binnenste wat korter, . boven de kroonbuis uitkomend; helmknoppen geel, geen staminodiën. Stijl licht groenachtig, doorschijnend, lang  $\approx 7$  m.m. Stempels 5 à 6, eenigszins draadvormig, lang 2 à 3 m.m., gelijk gekleurd als de stijl, iets spreidend, meestal boven de meeldraden uitkomend, aan de binnenzijde fijn papilleus,

***Conophytum Wettsteinii*** is een sterk zodevormende plant, die gemakkelijk te kweken is en gemakkelijk bloeit. De bloeitijd valt in September of October tot begin November. Men geve voedzamen, niet te zandigen grond. De rustperiode begint ongeveer half April, waarbij valt op te merken, dat kleine planten, evenals bij andere Conophyten, spoediger hun rustperiode ingaan dan planten van grootere afmetingen. Het water geven wordt in den rusttijd geheel achterwege gelaten tot omstreeks de tweede helft van Juli of het begin van Augustus, wanneer de nieuwe bladparen door de oude droge huidjes heen breken. Gedurende de rustperiode in de zomermaanden verdient het aanbeveling de plant niet in de volle zon te plaatsen.

Het zaad kiemt gemakkelijk, doch een bezwaar is, welk bezwaar *Wettsteinii*-zaailingen met alle *Conophytum*zaailingen gemeen hebben, dat ze groeien moeten in de maanden, waarin de volwassen planten in rust zijn. We mogen daarom deze zaailingen niet geheel droog laten staan, omdat ze dan inschrompelen. We moeten den grond matig vochtig houden, door besproeien met een bloemenspuitje, Wanneer de zaailingen van *C. Wettsteinii* een jaar oud zijn, kunnen ze de grootte hebben van een erwt en moeten ze

behandeld worden als volwassen planten.

De afbeelding geeft een zode te zien, op ongeveer de helft -van de ware grootte, waarvan alle hoofdjes hebben gebloeid.

Van *C. Wettsteinii*- bestaat een variëteit, nl. *C. Wettsteinii* (Bgr) N. E. Br. var. *oculatum*. L. Bol., door Louis E. B o l u s beschreven in Part 111 1937 ,van „Notes”; dezelfde beschrijving verscheen in The Cactus Journal, Sept. 1937. De plant werd in 1933 gevonden door H. H e r r e bij Noisabis in Richtersveld, Klein-Namaqualand. De bloemblaadjes van de variëteit hebben een bleek-rose kleur, welke naar beneden toe geheel wit wordt; daardoor wordt als het ware, in het midden van de bloem een oog gevormd. Het woord *oculatus* beteekent van oogen voorzien. Evenals bij de typevorm zijn de afmetingen van de hoofdjes verschillend,

Als verschil wordt opgegeven, behalve dan de kleur der bloem-bladeren, dat de lengte van de stijl 7-9 m.m. bedraagt en van de typeplant 10-14 m.m. Het lijkt mij twijfelachtig of dit een kenmerkend onderscheid genoemd kan worden.

Een der nieuwere soorten van de sectie *Wettsteinii* is *Conophytum Ruschii*, Schwant, een plant, die in 1936 door E r n s t , R u s c h aan Prof. S c h w a n t e s werd toegezonden. De vindplaats van deze plant is onbekend. *C. Ruschii* werd door Prof. S c h w a n t e s beschreven in *Beiträge zur Sukkulantenkunde* 1938 111.

Als kenmerkend onderscheid tusschen *C. Wettsteinii* en *C. Pearsonii* (L. Bol.) N. E. B r. wordt o.a. opgegeven: de afwezigheid van staminodiën bij *C. Wettsteinii* en de afwezigheid van stippen op het bovenzvlak. der plant bij *C. Pearsonii*. Her eerste verschil is een werkelijk verschil, doch het al of niet aanwezig zijn van stippen bij een *Mesem* mag niet als een kenmerkend onderscheid aangenomen worden. Bij *C. Pearsonii* zijn soms ook duidelijk stippen te zien.

F. SWÜSTE.

---

### HET. LEEKENHOEKJE.

*Correspondentie, die op deze rubriek betrekking heeft  
s.v.p. zenden aan J. J. E. van den Thoorn,  
Amaliavan Solmsstraat 80, Den Haag.*

M A A R T 1 9 4 0 .

In normale jaren staat Februari bekend als de gevaarlijkste maand voor onze planten, omdat in deze maand veel planten onver-



wachts door rotting te gronde gaan. De eigenaar, die tot deze onaangename ontdekking komt als het te laat is, kan vaak niet begrijpen, waarom planten, die den vorigen zomer nog goed groeiden en bloeiden, eensklaps vreemde vlekken of een' vreemde kleur vertoonen en niet meer te redden zijn. De oorzaak moet men zoeken in cultuurfouten, die in den vorigen zomer of herfst of in de wintermaanden zijn begaan. Verkeerd. gekweekte planten, planten, -die te snel gegroeid zijn, planten met een fijn, gevoelig wortelgestel, die eigenlijk geënt hadden moeten worden, importen, die nog niet aan den groei waren of slechts enkele zwakke wortels hadden gevormd, zij alle leggen het loodje, zoodra een warm zonnetje en wat meer licht in Februari de levensfuncties wakker roept en de liefhebber dit door eens flink te gieten bevorderen wil.

In dit jaar, nu we het twijfelachtige genoeg en smaakten een grooten winter te beleven, staat ons in Maart in verhoogde mate te wachten; wat anders in Februari gebeurt. De lange donkere winter, de vele malen dat de temperatuur in huis of in de kas tot dicht bij het vriespunt daalde, het sterke dekken van de ruiten om zooveel mogelijk, warmte binnen te houden, dit alles zal tengevolge hebben, dat de planten eerst laat weer aan den groei zullen komen. We moeten dus extra voorzichtig zijn en niet ongeduldig worden. Spaarzaam water geven en zeer matig stoken, als de vorst voorbij is, zijn de twee geboden, die we in Maart moeten opvolgen. In een goede, droge kas kan men op zonnige dagen een hoeveelheid warm water met een groote bloemenspuit zoo fijn mogelijk verstuiven, nadat men eerst met een zacht kwastje het stof van de planten heeft verwijderd. Wanneer men bij dit besproeien bijzonder voorzichtig te werk wil gaan, moet men het water meer tegen de ruiten en de wanden van de kas dan op de planten spuiten.

Ondanks den kouden winter en het weinige licht in mijn kas, de ruiten waren vanbinnen en van buiten met een dikke laag courantenpapier bedekt, zag ik bij verschillende planten omstreeks 15 Februari reeds knoppen. Als altijd was *Mam. sinistromata* met een dubbele krans van knoppen de eerste, op den voet gevolgd door *Reb. minuscula*, *Mam. Schiedeana* en door een geënt zoowel als door een niet geënt exemplaar van *Gymn. lafaldense*, terwijl in de kamer de *Phyllo's* en *Cereus speciosus* en natuurlijk *Euphorbia Bojeri* de lente inluiden. Men doet goed al deze planten droog te houden, totdat de knoppen werkelijk knoppen geworden zijn. Zeer kleine knoppen loopen vaak terug als men de plant veel water geeft. In het

algemeen kan men zeggen, dat planten, die vroeg in het voorjaar bloeien, droog gehouden moeten worden, totdat de knoppen beginnen te kleuren en dat daarna pas de tijd gekomen is om eens flink te gieten.

Ten slotte wil ik nog eens herhalen: hoe strenger de winter en hoe slechter de 'standplaats van de' plantenwas, des te gevaarlijker is het door warmte en door water geven, in het vroege voorjaar succulenten tot snellen groei aan te zetten.

#### BUITENLANDSCHE LITERATUUR.

Op de in Januari gehouden algemeene vergadering is verzocht voortaan een bespreking te geven van buitenlandsche publicaties op het gebied, der Succulenten. Voor zoover mogelijk zal aan dezen wensch worden voldaan en zullen korte beschouwingen worden gegeven over artikelen, die ons belangrijk toeschijnen.

„K a k t e e n k u n d e” 1940, le aflevering.

W a l t e r H e i n r i c h -wijdte een uitvoerig artikel met foto's aan een nieuwen vorm van *Eriocephala Lenninghausii* (K. Sch.) Bckbg., n.l. forma *Apelii* Walter Heinrich, die zich in hoofdzaak van het type onderscheidt door de zwakkere bedoorning<sup>den</sup> afgeplatten bolvorm en de meer roodachtig gekleurde epidermis. De mogelijkheid wordt verondersteld, dat deze afwijkingen veroorzaakt worden, door het slecht ontwikkelde wortelgestel, dat dezen vorm kenmerkt.' Hij is ontstaan uit zaaiproeven met zaad, afkomstig van een normale plant..

Dr. E. W e r m a n n publiceert foto's van zeldzaam materiaal uit het botanisch museum te Dahlgm van *Cereus apiciflorus* Vaupel en *Cereus tarijensis* Vaupel, welke planten door hem respectievelijk worden benoemd als *Erdisia apiciflora* (Vpl.) Werd. en *Trichocereus tarijensis* (Vpl.) Werd.

C u r t B a c k e b e r g brengt een mooie foto van *Mediolobivia rubriflora* Bckbg. en betoogt waarom, naar zijn opvatting, zijn in-deelingsysteem ten aanzien van *Rebutia*, *Aylosteria*, *Mediolobivia* en het subgenus *Pygmaeolobivia*, voorrang boven andere pogingen heeft en daarom het juiste zou zijn, Op onderhoudende wijze vertelt E r n e s t o uit Buenos-Aires over zijn reis naar de cactusprovincies Salta en Los Andes in Noord Argentinië;

Dr. K a r l v o n P o e n i t z beschrijft *Cotyledon rotundifolia* Haw., die door hem wordt benoemd als *Adromischus rotundifolius* (Haw.) v. P.

Dr. F. B u c h s b a u m bespreekt de moeilijkheden der systematiek en soortbeschrijving en de wenschelijkheid, dat de liefhebbers zich tot taak stellen deze moeilijkheden te verminderen 'door de uiterst belangrijke studie der variatiebreedte ter hand te nemen. Deze studie zou te splitsen zijn in het onderzoek van den invloed van verschillende kweekwijzen op de planten en de constantheid der zaden. Het behoeft geen betoog, dat deze studie,' die voor iederen liefhebber uitvoerbaar is, zeer belangrijk is en door verschillende seriease liefhebbers van „S u c c u l e n t a" reeds enkele jaren wordt beoefend. Een uitbreiding van deze studie ware bij ons ook zeer gewenscht.

B. D o l z geeft een critische beschouwing over het nieuwe geslacht *Hymenorebutia* Fric ex Buining (Succulenta Sept. 1939) en de hiermede in verband staande artikelenreeks van F r i c e n K r e u z i n g e r over de groep „Rebutiae" (Succulenta 1938). Hij meent, dat dit geslacht ten onrechte is opgesteld, o.a. omdat het verschil tusschen de „Rebutieae" en de „Lobivieae" met weekvleezige en hardvleezige structuur niet van voldoende belang is. Hierbij zij opgemerkt, dat bij zorgvuldige bestudeering van genoemde artikelenreeks en het bijbehorende schema blijkt, dat de innerlijke lichaamsstructuur één van de onderdeelen is, waarop de zienswijze van F r i c e n K r e u z i n g e r is gebaseerd. 'Volgens Dölz zou consequent geredeneerd, naast het geslacht *Hymenorebutia* ook een geslacht *Hymenolobivia* onder de „Lobivieae" opgesteld moeten worden,' daar onder de *Lobivia*'s ook planten voorkomen met een uitgesproken hymen, Dit is inderdaad het geval, hetgeen ook blijkt uit genoemde studie, die Trouwens de hoofdgroep der „*Echinopsioidae*" beschouwt als „*Hymenocactae*", dus cactussen, waarbij in meerdere of mindere mate een hymen voorkomt. Onder het geslacht *Hymenorebutia* zijn de planten gebracht, die „natuurlijk" bij elkaar hooren. De z.g. „*Famatimenses*"-groep, waarbij *Kreuzingerii*, *densisipina* en *leucomalla* volgens de indeeling van Backeberg zouden hooren, zijn door hem gerangschikt onder het subgenus *Eulobivia*, terwijl *Nealeana*, *rebutioides*, *pseudocachensis* en *sublimiflora*, die onmiddellijk verwant zijn aan eerstgenoemde soorten, onder het subgenus *Pygmaeolobivia* zijn gebracht. Deze soorten hooren echter ongetwijfeld bij elkaar onder het nieuwe geslacht *Hymenorebutia*. Een verdere bespreking van dit artikel valt buiten het 'karakter dezer literatuurbespreking.

A. F. H. BUINING.

## BOEKBESPREKING.

*Het raadsel van het ontstaan van monstrositeiten en cristaties bij de succulenten* door J. J. Verbeek Wolthuys met 14 illustraties, verschenen bij Joh. Enschede en Zonen Grafische Inrichting N.V. te Haarlem. Prijs f 0.80.

Bovengemeld werkje, op fraai papier gedrukt, dat kortelings het licht zag, is in twee talen geschreven: de even pagina's - het geheel telt 73 bladzijden - zijn door den Heer Verbeek Wolthuys in het Hollandsch geschreven: op de oneven pagina's vindt men de Engelsche vertaling door den Heer J. A. Schuurman, Consul Generaal der Nederlanden, vroeger te Montreal, thans te New-York. De veertien afbeeldingen, waarbij enkele bekende voorkomen, zijn bijzonder mooi.

Reeds jaren geleden stelde de Heer Verbeek Wolthuys belang in cristaatvorming; zijn artikelen in *Succulenta* gaven daarvan blijk, zijn boek bewijst, dat deze belangstelling nog niet is verminderd, al tast men over het ontstaan van het verschijnsel nog steeds in het duister. Het werk lost het raadsel der cristatievorming niet op, doch het geeft een schat van gegevens en wetenswaardigheden Over het verschijnsel bij succulenten en zal, daar vele cactusliefhebbers zich tot cristaten aangetrokken gevoelen, bij hen een goed onthaal vinden.

Na een inleiding is het werk in drie deelen verdeeld: 1. Wat men al zoo schreef over cristaten en de vermeende oorzaken van hun ontstaan; 11. Wat de wetenschap ten aanzien van de cristaten ontdekte en 111: *Conclusies*. In het derde deel geeft de schrijver met zaden van cristateh steeds een groot aantal cristaten ontstonden en merkt daarbij op, dat de proeven, die hij genomen heeft om cristaatvorming kunstmatig op te wekken steeds faalden, doch dat uit zaden van cristaten steeds een flink aantal cristaten ontstonden en naar zijn meening de aanleg tot cristaatvorming evenals bij monstrositeit en bandvorming erfelijk is. Neemt men de erfelijkheid van het verschijnsel aan dan heeft men den sleutel in handen, die het mogelijk maakt gesloten gebieden te betreden, Verder staat vast, dat cristaties ontstaan door samengroeiing van een aantal vegetatiepunten, waardoor de normale orde van den groei verbroken wordt. De oorzaak van deze onderbreking of de aanleiding die niet rechtstreeks de oorzaak is, doch de mogelijkheid tot cristaties openstelt, laat het werk van den Heer Verbeek Wolthuys, waarvoor we alle waardeering hebben, onopgehelderd.

J. J. E. v. d. THOORN.