



Stukken voor de Redactie te zenden voor den 15e der maand aan	Redactie: G. D. DUURSMA.	Alle correspondentie te richten aan het Secretariaat Adres:
G. D. DUURSMA. Achter de Hoven 114 bis. LEEUWARDEN.	Girorekening No. 133550 · DEN HAAG	Mej. J. J. E.V.D. THOORN, Amaha van Solmsstraat 80. DEN HAAG
<b>Bestuur:</b> CHR. DE RINGH. Voorzitter, Hilversum. Neuweg 73; Mej. J. J. E. v. d. THOORN. Secretaresse. den Haag; CHR. P. W. SLIJPER, Penningmeester, den Haag; Willem van Outhoornstraat 2; G. D. DLILIRMSMA. Leeuwarden, Achter de Hoven 114 bis; A. P. H. BUINING. Hohorst. Hamersveld. waam. Bestuurslid		

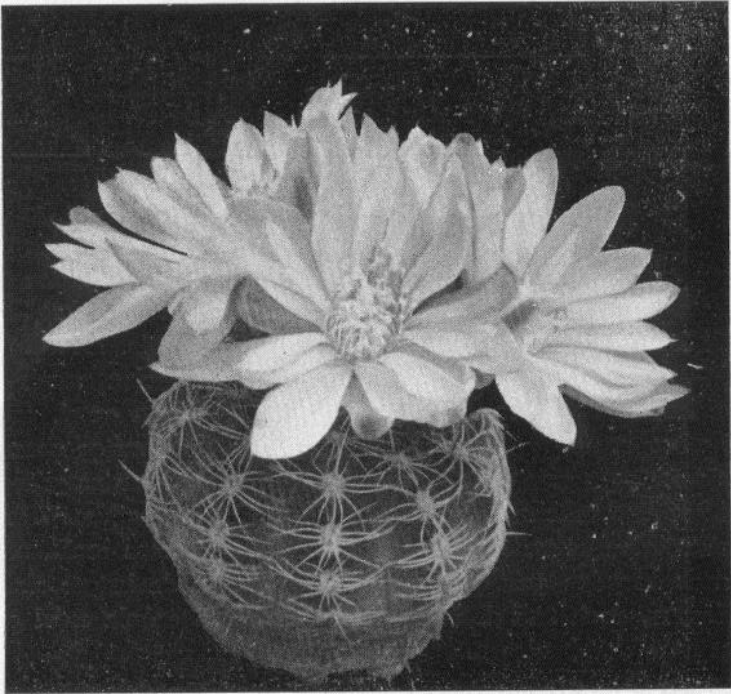
### GYMNOCALYCIUM LAFALDENSE, Vpl.

Deze cactus werd door Prof. Dr. F. V a u p e l, verbonden aan het Botanisch Museum te Berlin-Dahlem, beschreven in het Zeitschrift für Sukkulantenkunde, jaargang 1923-24 blz. 192. Op de tamelijk dicht bij elkaar geplaatste elliptische areolen staan de dunne borstelachtige randoorns, meestal 12- 15 in getal, waarvan de bovenste 1 à 2 doorns de kortste zijn. De overige doornen zijn zijwaarts en naar onderen gericht en liggen eenigszins gebogen tegen het plantenlichaam aan. De lengte bedraagt ongeveer 7 m.m. In het midden bevindt zich een centrale doorn soms recht, soms iets naar beneden gebogen, ongeveer van dezelfde lengte als de randoorns, doch iets donkerder gekleurd. Een enkele maal ontbreekt deze middendoorn.

C. v o n o s t e n te Montevideo geeft in hetzelfde tijdschrift op pag. 146 van den jaargang 1925-26 nadere bijzonderheden over deze plant. Hij vermeldt o.a., dat een bloeiende plant door hem op 14 Oct. 1923 gevonden werd in de Argentijnsche provincie Cordoba bij La Falda. Hij zegt, dat het plantenlichaam zich op lateren leeftijd raapvormig verlengt en voor het grootste gedeelte in den grond verborgen is. Men meent allicht, dat La Falda de naam is van een gebergte, doch het is de voet van een berg in de Sierra Chica en in ons geval is het de naam van een Duitsch hotel, dat aan den voet ligt van de Sierra Chica de Cordoba, Het spoorwegstation La Falda ligt op 936 m., het hotel ligt 960 m. hoog: de vindplaats van de plant was een heuvel, gelegen achter het hotel op

ca. 1000 m. De plant groeide op een zandigen, steenachtigen, drogen en weinig begroeiden grond tusschen gras, blootgesteld aan de felle zon. De gemiddelde temperatuur is daar ongeveer 17gr. C. bij een minimum van min 4gr. C. en een maximum van 40.2 gr. C. De regenval bedraagt 400- 700 mm. Het regent er, voornamelijk in de zomermaanden van December tot Maart. In de wintermaanden Juli en Augustus valt er zoo goed als geen regen.

C u r t B a c k e b e n g beschrijft in Blätter für Kakteenforschung



*Gymnocalycium lafaldense.* Vpl.

Foto C. L. Harders.

de plant onder den naam *Gymnocalycium Bruchii* (Speg.) Bcbg. en geeft als synonymen *Frailea Bruchii* Speg. 1923 en *Gymnocalycium lafaldense.* Vpl. 1924. Zijn beschrijving luidt:

Kleine tot 2 cm. groote kopjes, pollen tot 15 cm. doorsnede met tot 30 koppen; 8- 12 ribben, in dwarse, rondachtige bochels verdeeld. Areolen 4 m.m. uit elkaar, doorns borstelachtig, wit met iets donkerder voet, ook in den top van de plant wit van kleur. Aantal doorns 6-12 zijwaarts en naar onderen tegen de plant aan-

liggend, klein, van fijne schubjes voorzien, meestal dooreengevlochten, tot 5 m.m. lang. Bloem tot 2 c.m. lang en breed, rose wit, met zacht violetroude middenstreep. Vrucht bijna kogelvormig.

In Kaktus-A. B. C. beschrijft C. B a c k e b e r g de variëteit, *Gymnocalycium Bruchii*, var. *Hossei* Bcbg. 1935 als volgt:

„Doornen borstelachtig, voornamelijk in den top donker tot vleeschkleurig rose, niet zoo fijn als van de typeplant. De bloem is grooter, buitenste bloembladen in losser stand gerangschikt met fijne, langgerekte spitsen. Af en toe komt het evenals bij de typeplant tot vorming van schijnbare middendoorns. Volgens Spagazzini wordt soms in de schubben der bloembuis een, kleine borstel gevormd, hetgeen op een eigen geslacht zou wijzen. Ik kon echter geen borstelvorming opmerken. Het is in geen geval een *Frailea*.”

De plant, die in onze verzamelingen bekend staat als *Gymnocalycium lafaldense* behoort tot de vroegbloeiende soorten van haas geslacht. De bloemen, die zich meestal met een aantal tegelijk ontplooien, verschijnen in het middenpunt van de plant, ze zijn ongeveer 3 c.m lang en 4 cm. breed. De bloeitijd duurt eenige \*dagen, afhankelijk van de temperatuur en het licht. De bloemen sluiten zich gedurende den nacht.

Een der gemakkelijk waarneembare kenmerken van het geslacht *Gymnocalycium* is de dwarse inkeping op eenigen afstand onder de areolen waardoor het zoogenaamde kinnetje wordt gevormd. Dit kinnetje is ook bij *Gymnocalycium lafaldense* aanwezig, ofschoon minder duidelijk dan bij andere soorten.

In cultuur zijn de planten niet moeilijk te kweken, zowel wortel-echt als geënt. In het eerste geval blijven de planten klein, ongeveer 2 à 3 cm. in doorsnede en ongeveer even- hoog. op eenigen afstand gezien, lijkt een wortelechte plant geheel bedekt door de talrijke witte doornen, die vooral in den top dicht op elkaar staan en omringd zijn door de wollige kussentjes op de areolen. Later verdwijnt dit wolvlit. Wortelechte kleine planten bloeien elk jaar goed, ofschoon niet zoo overvloedig als geënte planten. Een goede wortelvorming kan men bevorderen door in den groeitijd zoo weinig mogelijk water te geven. Het is voldoende de planten op warme dagen eens of tweemaal te besproeien. De planten krijgen dan een uitgebreid wortelgestel, waarbij ook al spoedig de raapvormige penwortel wordt gevormd. Een knolvormige wortel wijst er bij een cactus altijd op, dat de plant geen behoefte heeft aan veel water. Men kan wortel-echte planten opjagen, door hen in de groeiperiode veel water te

geven en ze daarbij bloot te stellen aan felle zonbestraling vlak onder schuin glas. Dit is echter niet de goede kweekwijze, omdat bij deze behandeling de samenstelling van het celsap te waterig wordt en gemakkelijk wortelrotting optreedt. Geënte worden de planten grooter, ze bereiken dan een middellijn van 5 cm. en meer, zooals bijgaande foto, op ongeveer ware grootte, ons laat zien.

De bloeiwilligheid wordt door het enten verhoogd, zes bloemen, die tegelijk geopend zijn, is dan geen zeldzaamheid. Een geënte plant vormt vaak vele spruiten, voorzien van kleine worteltoppen. Wanneer de spruiten wat grooter zijn dan 'een erwt, kunnen ze van de moederplant afgenomen worden en als zelfstandige plant verder worden gekweekt. De foto geeft een plant te zien, uit de verzameling van den Heer C. L. H a r d e r s te Den Haag.

F. SWUSTE.

#### NAAMVERANDERINGEN, „WEGENS PRIORITEITS- REDENEN" IN 'T GESLACHT HAWORTHIA.

Na publicatie van het artikel: „*Haw. albicans* en variëteiten" in Succulenta Oct. '38, hebben eenige wijzigingen plaatsgevonden, die een aanvulling noodzakelijk maken. In genoemd nummer op blz. 140- 141 schreven we nog: „De benaming *albicans* voor deze soort „stamt van Haworth, Synopsis 1804. Volgens B e r g e r zou ze „door L a m a r c k in diens Encyclopedie 1784 reeds als *marginata* „beschreven zijn. Ik heb dit helaas niet kunnen naslaan. De inter- „nationale botanische regels laten toe de benaming *albicans* als „nomen conservandum" aan te houden (reg. 21) ; wij zullen, om „verwarring te voorkomen, dit verder ook doen." Het is achteraf gebleken, dat wij ons niet op den juiste regel beriepen, daar deze geslachten, en niet soorten betreft'. Inmiddels heeft de naamswijziging zich dan toch voltrokken. Deze had plaats in een zeer lezenswaardig artikel in Cactus Journal Dec. '38, getiteld: An annotated Index to Salm-Dyck's Monogr. Gen. Aloës et Mesembr., door Mr. William T. Stearn.1)

1) Behalve een korte biographie van S a l m - D y c k bevat het, nog te vervolgen, zeer nuttige artikel gegevens over een aantal platen en de data, waarin de bekende monographiën over de Aloës en Mesembrianthemums verschenen zijn. Een inhoudsopgave van genoemde werken geeft vergelijkend de benamingen der planten, zooals deze daarin voorkomen, met de namen, tooals deze er na de splitsingen in diverse geslachten heden uitzien. Wat de Mesembr. betreft, had de Hr. S t e a r n de zeker zeer gewaardeerde hulp van den Hr. J a c o b s e n te Kiel.

Daar de benaming door L a m a r c van de door H a w o r t h beschreven soort *albicans*, ouder bleek te zijn, heeft die van eerstgenoemde den voorrang. Wijl Lama r c k de soort nog als Aloë beschreef, splitsing van het oude genus Aloë had nog niet plaats gehad, ziet de nieuwe benaming er nu als volgt uit: *Haw. marginata* (Lam.) Stearn.

Voor de variëteit *uirescens* (Haw.) heeft dit verder de volgende nieuwe combinatie ten gevolge:

*Haw. marginata* (Lam.) var. *virescens* (Haw.) Uitew. comb. nov.

Een andere verandering van soortnaam is gewis van meer ingrijpenden aard, daar het een plant betreft, die we in zeer vele collecties aantreffen. Het was, nog enkele andere ingewijden, bekend, dat de zoo verspreide *Haw. atrovirens* (D.C.) Haw. blijkbaar reeds vroeger als *herbacea* door M i l l e r in Garden Dictionary 1784 was beschreven. Om de reeds heerschende verwarring niet grooter te maken werd daar, als bij afspraak, over gezwegen, gedachtig aan de woorden van S a l m - D y c k in diens Catalogue raisonné ( 1817, note 3) dat „deze naam (*atrovirens* = donker-groen) te prefereeren is, en de plant bovendien zóózeer verspreid is, dat het wenschelijk is den naam te behouden.”

Intnsschen is toch ook deze naamsverandering, om dezelfde redenen als de vorige, volgens de botanische regels voltrokken (Cact. Journ. Dec. '38, pag. 40, note 5) en heet de plant voortaan: *Haw. herbacea* (Mill.) Stearn.

Ze was nu al ~~130~~ 130 jaar onder haar oude benaming bekend: het gaat je, als liefhebber, toch wel aan 't hart van zulk een vertrouwde benaming afstand te moeten doen

22-2-'39.

A, J. A. UITEWAAL.

---

### HET LEEKENHOEKJE.

*Correspondentie, die op deze rubriek betrekking heeft, zenden aan J. J. E. v a n d e n T h ó o r n, A. van Solmsstraat 80, Den Haag.*

HET ZAAIEN.

Zaaien moet men leeren, en men moet door ondervinding wijs worden. Het kweeken uit zaad is een kunst, waarmede niemand geboren wordt. Verschillende planten vereischen een verschillende behandeling. Er zijn zaden, die evenveel uren noodig hebben om te ontkiemen, als andere dagen of maanden: er zijn zelfs planten,

waarvan het zaad langer dan een jaar in of op de aarde moet liggen, voordat het tot ontkieming komen kan, zooals de Jeneverbes en de Aronskelk, Voor het zaaien van de eene plantengroep is 'een veel hogere temperatuur noodig of veel meer vocht, dan voor het zaaien van andere soorten. Dit geldt voor alle planten en zeker voor Succulenten, die uit de meest uiteenloopende streken van de wereld afkomstig zijn. Alle Cactussen hooren in Amerika thuis, doch verspreid over enorme gebieden van Noord-, Midden- *en* Zuid-Amerika op steenige regenarme vlakten, maar ook aan de randen van vochtige tropische of sub-tropische wouden en in het gebergte. waar de regenval in sommige tijden van het jaar vrij aanzienlijk is en waar, behalve de regenval, ook de andere klimatologische toestanden en invloeden geheel verschillend zijn. De overige Succulenten zijn op enkele uitzonderingen na alle afkomstig uit Afrika: de verschillende vertegenwoordigers van een groot aantal verschillende geslachten groeien van het Noorden tot het Zuiden, van het Westen tot het Oosten van dit werelddeel. Enkele Sedums en Sempervivums komen in Europa voor: enkele Euphorbia's in Azië; de Agave en de Echeveria's in Amerika. Het behoeft dus geen betoog, dat de voorwaarden, waaronder de sterk van elkaar afwijkende Succulenten zich vermenigvuldigen verschillend zijn en dat als 'gevolg daarvan het kweeken uit zaad door den onervaren liefhebber wel eens teleurstelling geven kan. Trouwens in de natuur gaat het ook niet altijd van een leien dakje, B a c k e b e r g vertelt; dat hij op zijn reizen meermalen vele mooie sterke Cactussen heeft gezien, die geregeld bloeiden en volop kiemachtig zaad gevormd hadden en dat toch in de nabijheid van zulke planten geen enkel jong Cactusplantje te vinden was. In Zuid-Afrika zijn en blijven sommige Lithops- en Crassulasoorten zeldzaamheden, hoewel de vruchten vaak zeer veel zaden kunnen opleveren. Een zaaddoos van de zeldzame Lithops Vanzylia kan 1000 à 1200 zaden bevatten.

Gelukkig kennen wij ook een groot' aantal Succulenten, waarvan uit zaad' heel gemakkelijk jonge planten te kweeken zijn en 'waarvan bij een goede behandeling 100 % van het zaad ontkiemt. En nu kom ik tot het voornaamste, dat ik in dit Leekenhoekje zeggen wilde nl.: laat de beginnende liefhebber of hij, die nog' nooit' Succulenten heeft gezaaid zijn keuze doen uit die planten, die snel en gemakkelijk kiemen en laat hij niet, als hij voor de eerste maal zaaien gaat, moeilijke soorten uitzoeken, hoe mooi en aantrekkelijk

die overigens ook zijn. De, meeste liefhebbers beginnen met de zeldzaamste of de nieuwste soorten. Het gebeurt maar al te vaak, dat leden, die nog nooit gezaaid hebben, uit mijn zaadaanbiedingen de duurste zaden kiezen of mij schrijven: „Ik heb heelemaal geen ondervinding, stuurt u mij maar wat, doch liefst bijzondere en mooie soorten.” Het is begrijpelijk, dat zij daartoe komen, immers de gewone soorten zijn niet duur en overal te krijgen. Als een liefhebber zich de moeite van het zaaien getroost, wil hij ook wat bijzonders hebben, doch. hij vergeet,, dat. voor het zaaien van bijzondere Succulenten ondervinding en kennis noodzakelijk zijn en door oefening de kunst verkregen moet worden. Het onderscheid tusschen de gewone soorten en bijzondere of dure planten is het feit. dat deze laatste zoowel in de natuur als in de cultuur zeldzaam zijn, weinig of geen stek geven, moeilijk en langzaam. groeien en zich slecht uit zaad vermenigvuldigen. Als u weten wilt, wat gemakkelijk te zaaien soorten zijn, zoekt u in een prijscourant van zaailingen de goedkoopste soorten uit. Zeldzaamheden zijn niet altijd de mooiste planten en zeker niet de planten, die het meeste genoegen verschaffen, een goed groeiende gewone plant geeft meer voldoening dan een kwijnende zeldzaamheid,

Behalve over ondervinding moet men voor het zaaien van moeilijke soorten beschikken over eenige kennis van de omstandigheden, waaronder de planten in de natuur voorkomen. Men moet weten, dat een Karooplant, dadelijk na het ontkiemen geen gespannen, vochtige warme lucht verdraagt, dat een Cereus, die in een boschrijke streek groeit, meer warmte, vocht en schaduw noodig heeft, dan een Cactus, die op de hoogvlakte thuis hoort. Voor moeilijke soorten is kennis en ondervinding, voor alle soorten is zorg, opletendheid, geduld en vrije tijd noodig. Is een van deze zaken niet aanwezig, dan is de kans op mislukking groot. Voor pas ontkiemde Succulenten kan één dag te koud, één dag te heet, één dag. te nat of één dag te droog doodelijk zijn. Ik **vertel** dit niet om u af te schrikken en afkeerig te maken van zaaien, doch slechts **om** teleurstelling te voorkomen. Het kweeken uit zaad is het mooiste deel van onze liefhebberij, het is noodzakelijk, heeft de Heer **Bonnef** e geschreven, om een verzameling op een goede hoogte te houden en te verbeteren, het is de beste: manier om de soorten in hun eigenaardigheden te bestudeeren en te leeren kennen,

De meeste onervaren liefhebbers zaaien te vroeg. De ervaren zaaiër kan in een verwarmde kamer of in een verwarmde kas in de

eerste week van Maart zijn zaad aan de aarde toevertrouwen; de beginneling moet wachten tot April. In een onverwarmd vertrek of een onverwarmde kas moet hij zelfs wachten tot de tweede helft van April en bij somber, koud weer tot Mei. Als men beslist vroeg wil zaaien kan men beginnen met sommige gemakkelijke Mesemsoorten, zooals *Faucaria*, *Pleiospilos*, *Rhombophyllum*, *Bergeranthus*, *Caruanthus* en *Crassula's*, zooals *Cotyledon undulata* en *Crassula falcata*.

De meeste Succulenten ontkiemen bij een temperatuur, die ligt tusschen 20 en 30gr. In een verwarmde kamer is de temperatuur in de maanden Maart en April overdag gewoonlijk 18 à 20gr. Als de zon schijnt, wordt het in de vensterbank of op een plaatsje dicht bij het raam, dat niet door gordijnen bedorven wordt, hooger dan 20°C. Als het in Maart en April koud is, moeten de zaadtestjes des nachts van het raam verwijderd worden. Het grootste deel der gewone Cactussoorten heeft geen bijzondere hooge temperatuur noodig om te ontkiemen. Bodemwarmte is geen vereischte. Natuurlijk moet de bodem een zekeren warmtegraad bereikt hebben om het zaad tot ontkieming te brengen, doch hiervoor is geen kunstmatige warmtebron noodig. Onder zaaien met bodemwarmte verstaat men het aanbrengen van kunstmatige verwarming onder de zaaitesten of onder het tablet. Dit is voor het zaaien van Succulenten geheel overbodig.

We gebruiken voor het vullen van onze potjes of zaaitesten fijn gezeefden bladgrond, dus bladaarde, waarin zich geen onverteerde stukjes hout of blad bevinden. De aarde moet gestoomd worden. d.w.z. onder het verhitten moet de aarde vochtig blijven. Door deze aarde mengen' we goed gewasschen en daarna gedroogd Maas-zand (scherp zand of metselzand) niet te grof, doch ook niet te fijn van korrel. We gebruiken gelijke deelen aarde en zand en verder niets, geen klei; geen kalk, geen houtskool, geen mest en geen turfmolm.

Als de potten, luchtig met het, grondmengsel gevuld zijn (vast aandrukken van de aarde is verkeerd, plaatst men ze tot de helft in een bak met water om de aarde goed vochtig te maken. Bespuiten is minder goed, de aarde mag niet toeslaan, het toevoegen van een laagje houtskool-is om dezelfde reden niet raadzaam.

Na het zaaien, dat niet te dicht opeen mag gebeuren: fijne zaden worden niet met aarde bedekt, groote wel, wordt op ieder van de potjes een glaasje gelegd. De aarde moet eens om de vier of vijf



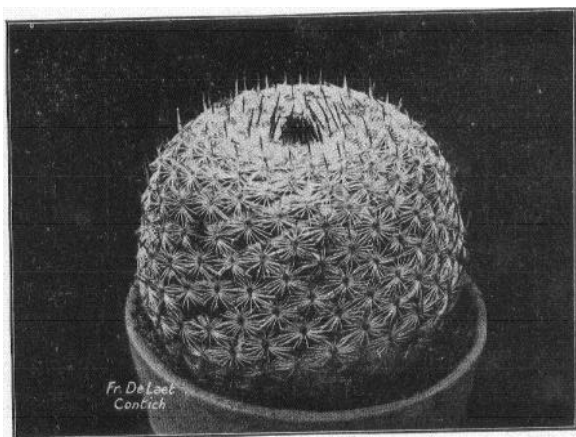
dagen, natuurlijk afhankelijk van het weer, opnieuw vochtig gemaakt worden door de potjes in lauw water te plaatsen. Het water moet op zijn minst 15 g zijn. Dit werk behoeft minder vaak te gebeuren als men de potten in een kistje met turfmoel plaatst en deze matig vochtig houdt, Niet boven op het zaad spuiten. Zoodra de zaden ontkiemd zijn, wordt lucht gegeven door de glaasjes iets te verschuiven of er een houtje onder te leggen. Men houde een stuk vloeipapier gereed om op het glas te leggen, als de zon fel schijnt. De inwerking van de zonnestrallen kan zelfs in Maart al zeer sterk zijn; de nadeelige gevolgen bemerkt men, als de pas ontkiemde plantjes wit worden en het chlorophyl vernietigd is. Ten slotte vergeten we niet onze huisgenooten op de hoogte te brengen, zoodat ze onze zorgen kunnen overnemen als we niet thuis zijn. Bij het zaaien wordt mislukking meestal aan het zaad geweten, de oorzaak moeten wij evenwel in negen van de tien gevallen bij ons zelf zoeken.

- -

#### DE ELEGANTE.

(*Mammillaria elegans* P. DC.)

*Mammillaria elegans* P. DC., reeds in 1828 uit Centraal Mexico ingevoerd, is nog altijd een der meest elegante plantjes. Vooreerst



*Mammillaria elegans* P. D C.

(Foto De Laet.)

door den mooien regelmatigen vorm, doch niet minder door de karmijnroode bloempjes, welke in een krans om den top der plant

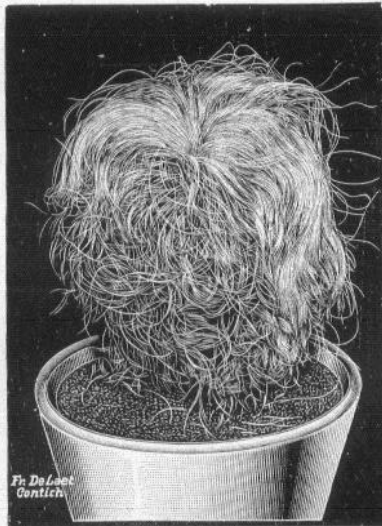
verschijnen. 't Is een plantje, dat zeer bescheiden eischen stelt en daarom voor verzamelaars, die weinig tijd aan hun planten kunnen besteden, uitnemend geschikt, is.

G. D . D.

## DE GRIJSAARD,

(*Cephalocereus senilis* (Haw) Pfeiff.

Allen kennen „de Grijsaard” maar slechts weinigen beleven er duurzaam genoeg aan. Dit komt vrij zeker, omdat de meeste planten als slecht bewortelde importen worden gekocht, Niettemin blijft deze in 1828 uit den Mexikaansche Staat Hidalgo ingevoerde plant door de lange grijswitte haren een opvallende verschijning. Op de natuurlijke groeiplaatsen kan de grijsaardcactus tot 12 meter



*Cephalocereus senilis* (Haw.) Pfeiff.

(Foto De Laet.)

hoog worden; ten onzent ziet men slechts zelden planten van een meter hoogte. Deze zijn dan al tientallen jaren oud, want zij groeien zeer langzaam.

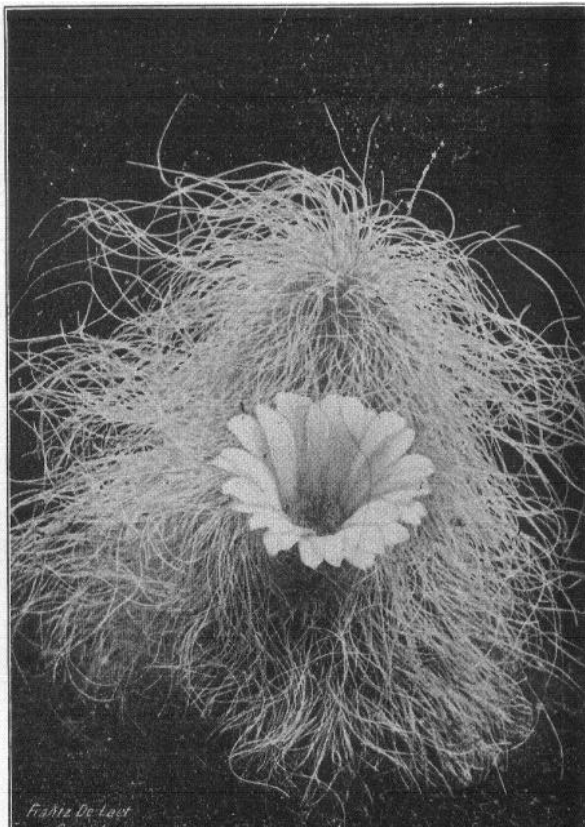
In gewone verzamelingen behoort *Cephalocereus senilis* niet thuis, maar wie een warme kas bezit, zal de plant toch wel in leven kunnen houden, mits men 's zomers zorgt voor veel zon en veel warmte, terwijl ze 's winters zoo droog mogelijk moet staan.

G. D. D .

## DE NIEUWE GRIJSAARD.

*Echinocereus De Laetii* Gürke.)

Deze prachtige plant werd in 1909 door wijlen F r a n t z D e L a e t uit Mexico (Sierra de la Paila) ingevoerd. Meende men eerst met een *Cephalocereus*soort te doen te hebben (als hoedanig ze ook door G ü r k e beschreven werd) toen de eerste rose bloem verscheen, bemerkte men, dat het een *Echinocereus* was. Deze „nieuwe

*Echinocereus De Laetii* Gürke.

(Foto De Laet.)

grijsaard" is veel gemakkelijker te kweken dan „de oude" (*Cephalocereus senilis*) en bloeit bovendien tamelijk dankbaar. Men geve deze plant een kalkhoudend grondmengsel (zij groeit op kalkhellin-

gen)'; dat goed doo rlatend moet zijn, tamelijk veel zon en matig vocht.

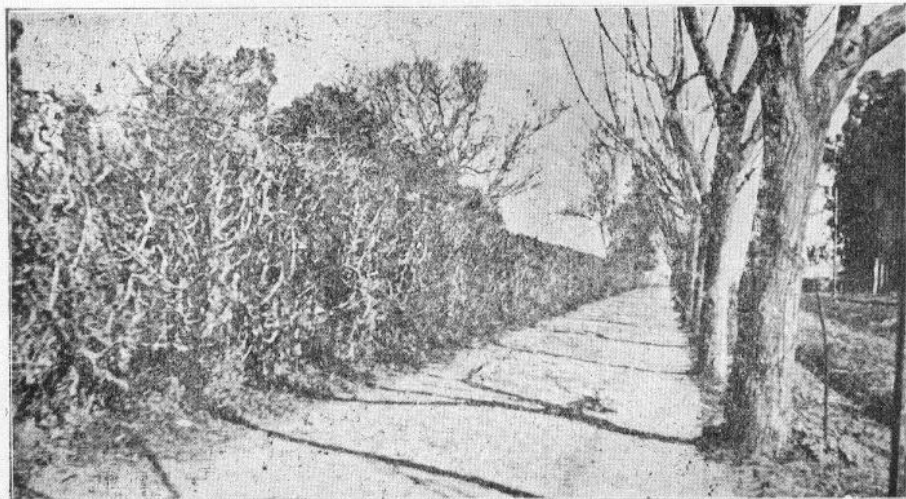
G. D. D.

## DE CACTUS IN HET VOLKSGEBRUIK.

111.

Dienden sinds overoude tijden de cactussen als palissaden om huis en hof te beveiligen, ook thans nog worden cactussoorten voor het maken van ondoordringbare heggen gebruikt.

Onze foto laat zo'n modernen Peireskia-heg zien, welke voor de bij ons gebruikelijke meidoornhaag niet behoeft onder te doen.



*Moderne Peireskia-heg in Amerika.*

(Cliché Weekbl. Kon. Ned. Mij. voor Tuinb. en Plantk.)

---

INHOUD: Gymnocalycium Lafaldense. — Naamsveranderingen „wegens prioriteitsredenen” in 't geslacht Haworthia. + Het Leekenhoekje. — De elegante. + De Grijsaard, — De nieuwe Grijsaard. De cactus in het volksgebruik.

---