



Stukken voor de Redactie te zenden vóór den 15en der maand aan:

G. D. DUURSMA,
Achter de Hoven 114 bis,
LEEUWARDEN

Redactie:

G. D. DUURSMA.
J. M. VAN DEN HOUTEN.

Girorekening
No. 133550 - DEN HAAG

Alle correspondentie te richten aan het Secretariaat

Adres
Mej. J. J. E. v. D. THOORN,
Amalia van Solmsstraat 80,
DEN HAAG.

Bestuur: CHR. DE RINGH, *Voorzitter*, Hilversum, Nieuweg 73; Mej. J. J. E. v. d. THOORN, *Secretaresse*, den Haag; CHR. T. W. SLIJPER, *Penningmeester*, den Haag, Willem van Outhoornstraat 2; G. D. DUURSMA, Leeuwarden, Achter de Hoven 114 bis; J. M. VAN DEN HOUTEN, Rotterdam, Mathenesserlaan 364.

OVER *CEREUS REPANDUS*, *CEPHALOCEREUS LANUGINOSUS*, *LEMAIREOCEREUS GRISEUS*
EN *ACANTHOCEREUS TETRAGONUS*

door

P. Wagenaar Hummelinck.

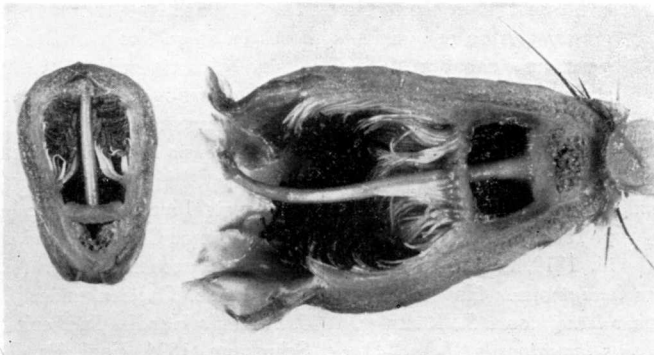
II.

CEPHALOCEREUS LANUGINOSUS (L.) Br. et R.

Cereus Curassavicus erectus maximus, fructu rubro non spinoso. (teste Boerhaave)

Cereus erectus Curassavicus lanuginosus, fructu viridi spinoso. ((non spinoso?!))
(teste Plukenet)

Hermann, 1689, *Paradisi Batavi Prodrumus*.



Afb. 5. Bloem en bloemknop van *Cephhalocereus lanuginosus*, Los Hermanos; overlangs doorgesneden (nat. gr.; geconserveerd).

Ficoides Americanum multangulare, canulatum glauci coloris, spinis subluteis, tomento itidem subluteo intertextis, flore subviridi, fructu non spinoso, extus rubro, pulpâ viridi, seminibusque nigris repleto. (lit. cit. Hermann 1689)

Plukenet, 1696, *Almagestum botanicum*, p. 147.

Cereus erectus fructu rubro non spinoso lanuginosus. (lit. Hermann 1689)
(descriptio)

Hermann, 1698, *Paradisus Batavus*, p. 115

id. 1705 id. id. id.

Cereus erectus; fructu rubro, ... Hermann 1698.

Boerhaave, 1710, *Index Plantarum*, p. 181.

Cereus erectus; fructu rubro, ... Hermann 1698. (lit. cit. Hermann 1689)

Boerhaave, 1720, *Index alter Plantarum I*, p. 293.

Cactus saepius novem-angularis longus erectus, angulis obsoletis, spinis lanâ brevioribus. (lit. cit. Hermann 1698, tab. 115, 1689, Boerhaave 1720).

— Crescit in Curaçao.

Linné, 1737, *Hortus Cliffortianus*, p. 182.

Cactus saepius novem-angularis ... Linné 1737. (lit. cit. Hermann 1698, 1689; lit. Boerhaave 1720)

van Royen, 1740, *Florae Leydensis Prodrum*, p. 279.

Cactus saepius novemangularis, ... Linné 1737.

Wachendorff, 1747, *Horti Ultraiectini Index*, p. 66.

Cactus lanuginosus

Cactus erectus longus subnovemangularis: angulis obsoletis, spinis lana brevioribus. Linné 1737. (lit. van Royen 1740; lit. cit. Hermann 1698 p. 115, tab. 115) — Habitat in Curacao.

Linné, 1753, *Species Plantarum*, p. 467.

Cereus (Lanuginosus) erectus novemangularis, obsoletis angulis, spinis lanâ brevioribus. (lit. cit. Hermann 1698)

Miller, 1768, *Gardeners Dictionary*, ed. 8.

((Bij de beschrijving van *Cereus (Repandus)* en *Cereus (Lanuginosus)* zijn de namen *Lanuginosus* en *Repandus* verwisseld. In bovenstaand citaat is deze vergissing gecorrigeerd; in werkelijkheid staat er dus: *Cereus (Repandus) erectus novemangularis*, ...))

Cactus lanuginosus Willdenow, 1797, *Species Plantarum II*, p. 940.

Cactus lanuginosus Willd., Aiton, 1811, *Hortus Kewensis III*, p. 177. (excl. spec. Sloane)

Cereus lanuginosus Willd., Haworth, 1812, *Synopsis Plantarum Succulentarum*, p. 182. (excl. lit. p. p.) ((geeft als synonym *Cereus repandus* Mill.))

id. 1819, *Syn. Plant. Succ. hort. germ. accom.* p. 200. (id.)

p.p. *Cereus lanuginosus* Haw., Förster, 1846, *Handb. Cacteenkunde*, p. 384.

p.p. *Pilocereus lanuginosus* S., Rümpler, 1886, *Förster's Handb. Cacteenk.*, p. 627.

non *Pilocereus lanuginosus* (L.) S.-Dyck, Schumann, 1894, *Engl. Pr. Pflanzenfam. III* 6, p. 156. ((wordt beschouwd als synonym van *Pil. repandus*))



Afb. 6. Jonge stengeltop van *Cephalocereus lanuginosus*, Curaçao.

non Pilocereus lanuginosus Rümpl., Schumann, 1903, Gesamtbeschr. Kakteen, p. 183. ((alle gegevens hebben bijna uitsluitend betrekking op verwante soorten van de Noordelijke Antillen))

Cephalocereus lanuginosus (L.) Britton et Rose, 1909, Contr. U.S. Nat. Herb. 12, p. 417.

Cephalocereus lanuginosus (L.) Br. et R., Britton et Rose 1920 p. 49, fig. 73; Hummelinck 1938 p. 45, tab. 9d, 12a. — Amelunxen 1931 p. 9, fig. 6; Boldingh 1913 p. 297; id. 1914 p. 71; Hummelinck 1931 p. 51, fig. 8; id. 1934 p. 152, 162, fig. 5; Realino 1936 p. 112, 2 fig. — *Cereus lanuginosus* L., Berger 1929 p. 157; Werdermann 1931 p. 72. — *Pilocereus lanuginosus* (L.), Backeberg 1930 p. 26, fig. p. 28; id. 1931 p. 66; id. 1931a p. 23; id. 1934; id. 1937 p. 30; Backeberg et Knuth 1936 p. 332.

„Kadoesjie die poesjie; Breebee die poesjie” „Fonjô, Foenfoen” (Cur.)

Stengel zwak of sterk vertakt, rechtop of opstijgend, tot 5 (—8) m hoog; stam tot 15 (—25) cm dik. Stengelleden tot enkele meters lang, de jongere deelen 4—8 cm dik, dikwijls met enkele flauwe insnoeringen. Ribben (7—)8—11 (—13), 1—2 cm hoog, groen, grijsachtig groen of zeegroen. Areolen rond of elliptisch, 4—8 mm in doorsnede, 1—1½ cm van elkaar, doornig, met een grijs of bruinachtig, fluweelig dons; de jongeren met talrijke, dunne, tot 2 cm lange, wolachtige, witte haren; de bloemdragende areolen met dichte bosjes witte haren. Doornen 10—20, zelden meer, gewoonlijk te verdeelen in midden- en randdoornen, naaldvormig, recht, buigbaar, gewoonlijk rond maar soms hoekig, dikwijls gedraaid, eerst licht geel of groenachtig geel, later bruinachtig of grijsachtig, met een donkerbruinen of zwarten top. Middendoornen 1—5, zelden meer, min of meer afstaande, 1½—5 cm lang, ½—1 mm dik aan de basis; randdoornen 9—15, zelden meer, min of meer uitgespreid, gewoonlijk duidelijk kleiner dan de middendoornen, ongeveer ½ mm dik aan de basis. Bloem ongeveer 6 cm lang, ongeveer 50 dekbladen langer dan 1 cm; nachtbloeister. Binnenste dekbladen ovaal tot langwerpig, toegespitst, 3—2½ maal zoo lang als breed, 16—22 mm lang; roomkleurig of dikwijls iets groenachtig wit. Bloembodem klokvormig, dik en vleezig, ongeveer 3 cm lang, 2—2¼ cm breed aan de basis, 2½—3 cm aan den top, aan den top met verscheidene, dakpansgewijs over elkaar heengrijpende, ovale, vlezige schutbladen, naar de basis toe verkleinen deze zich tot enkele, 1½—4 mm lange schubben. Meeldraden 400—500, ingeplant op het bovenste ⅔ deel van den bloembodem. De lager ingeplante helmraden 14—18 mm lang, de hoogere 6—11 mm; de laagste opstijgend, niet aflopend, aan de basis vergroeid tot een 3—5 mm hoogen kraag. Helmknoppen rechtopstaand, 1¾—2¾ mm lang; grijsachtig. Stempellobben 10—15, ongeveer 3—4 mm lang; geelachtig groen. Stijl cilindrisch, ongeveer 4 cm lang, 2—2½ mm dik. Vruchtbeginsel kort, cilindrisch, ongeveer 1 × 2 cm, met een paar deltavormige schubjes; bloemdek niet afvallend. V r u c h t afgeplat

bolvormig, tot $3\frac{1}{2} \times 5$ cm, naakt; meestal roodachtig groen; vrucht-
vleesch roodachtig; vruchtwand rood. Zaden ongeveer $1\frac{3}{4} \times 1\frac{1}{4} \times$
 $\frac{3}{4}$ mm, bedekt met zeer platte bobbeltjes; glimmend zwart.

Cephalocereus lanuginosus (L.) Br. et R. komt op Curaçao, Aru-
ba en Bonaire algemeen voor, hoewel meestal in veel kleiner aan-
tal dan *Cereus repandus* of *Lemaireocereus griseus*; op Klein Bo-
naire werd zij nooit gevonden. Deze soort is verder bekend van de
Venezolaansche Eilanden, Noord Venezuela en Noord Colombia.

LEMAIREOCEREUS GRISEUS (Haw.) Br. et R.

Cereus Curassavicus erectus maximus, fructo rubro spinoso. (teste Plukenet et
Boerhaave)

Hermann, 1689, Paradisi Batavi Prodromus.

Ficoides s. Ficui affinis Americana erecta Cerei effigie maxima, crassissima,
spinosa, & angulosa, flore viride subluteo, fructu spinoso rotundo, extus & intus
rubro, seminibus minutis, nigris. (teste Plukenet et Boerhaave)

Kiggelaer, 1690, Horti Beaumontiani Catalogus.

Ficoides s. Ficui affinis Americana erecta... Kiggelaer 1690. (lit. cit. Hermann
1689; Hernandez excl.!)

Plukenet, 1696, Almagestum botanicum, p. 147.

Cereus erectus maximus fructu spinoso rubro. Dadus. (descriptio)

Hermann 1698, Paradisus Batavus, p. 113.

id. 1705 id. id. id.

Cereus; maximus; fructu spinoso, rubro. Hermann 1698. (lit. cit. Hermann 1689,
Kiggelaer 1690; lit. Plukenet 1696)

Boerhaave, 1720, Index alter Plantarum I, p. 292.

*Cereus griseus erectus oblongus suboctangularis alté sulcatus, basi ramosus; spi-
nis senectis subinde semuncialibus, albis apice nigris. — Habitat
in America merid. — Obs. Lana nulla conspicua inter spinas.*

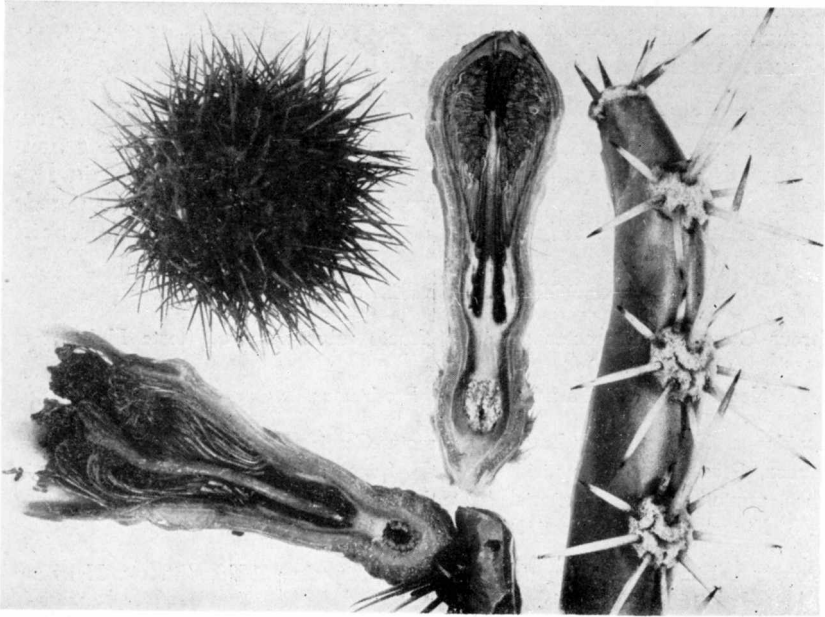
Haworth, 1812, Synopsis Plantarum Succulentarum, p. 182.

id. 1819, Syn. Plant. Succ. hort. germ. accom., p. 200.

Lemaireocereus griseus (Haw.) Britton et Rose, 1909, Contr. U. S. Nat. Herb.
12, p. 425, tab. 67. (synon.)

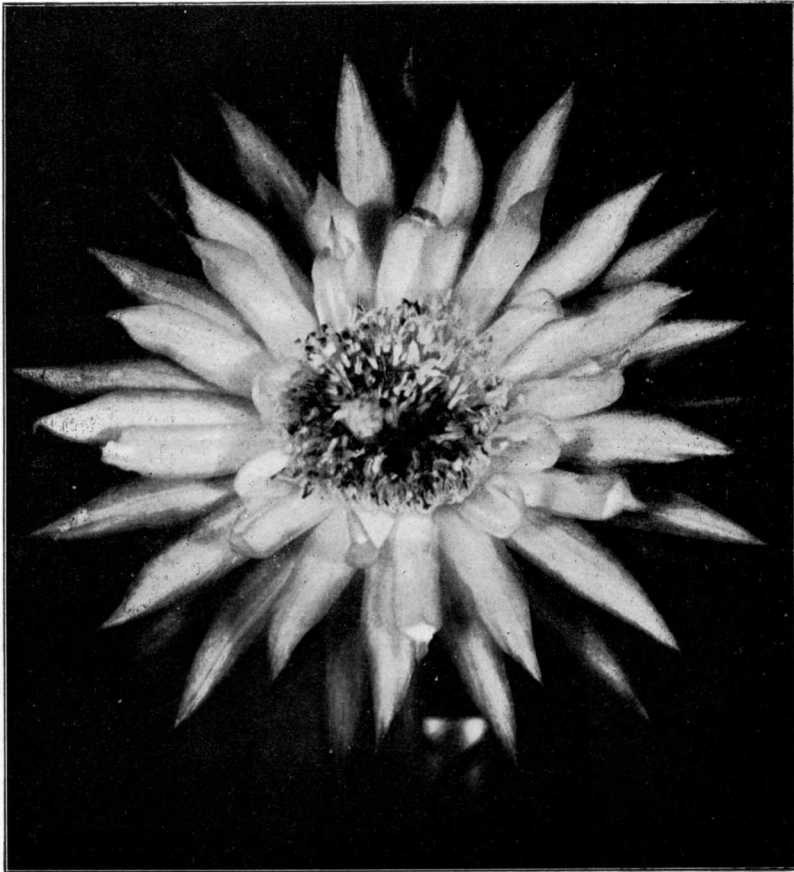
Lemaireocereus griseus (Haw.) Br. et R., Britton et Rose 1920 p. 87, fig. 129,
tab. 13, 2; Hummelinck 1938 p. 43, tab. 8b, 9b. — Backeberg 1937 p. 30; Backe-
berg et Knuth 1936 p. 306; Hummelinck 1931 p. 44, fig. 1; id. 1933 p. 184, fig.
1, 2; id. 1934 p. 152, 162, fig. 3. — *Cereus griseus* Haw., Amelunxen 1931 p. 7,
fig. 2; Backeberg 1931a p. 40 fig.; id. 1934; Boldingh 1913 p. 296; id. 1914 p.
71; Werdermann 1931 p. 77. — *Cereus resupinatus*, Backeberg 1930 p. 28, fig.;
id. 1931 p. 66.

„Datoe; Tampanjân” (Cur., Ar.) „Jatoe” (Bon.)



Afb. 7. Bloem, bloemknop, vrucht en enkele jonge areolen van *Lemaireocereus griseus*, Curaçao (knop en areolen) en Los Hermanos (bloem en vrucht); bloem en knop overlangs doorsneden (ongeveer nat. gr.; geconserveerd).

Stengel sterk vertakt aan den top, soms vertakt aan de basis, rechtop, tot 6—8 (—16) m hoog; oude stam zonder ribben en doornen, 20—30 (—40) cm dik. Stengelleden tot meerdere meters lang, de jongere deelen ongeveer 10 cm dik, dikwijls met enkele flauwe insnoeringen. Ribben (5—)6—8 (—10), $1\frac{1}{2}$ — $2\frac{1}{2}$ cm hoog, donker groen of donker zeegroen, de jonge deelen dikwijls roodachtig. Areolen rond of elliptisch, dikwijls afgeknot aan de bovenzijde, 8—12 mm in doorsnede, 1— $2\frac{1}{2}$ cm van elkaar, doornig, met een grijsachtig, fluweelig dons; zonder lange haren. Doornen 7—12, zelden meer, te verdeelen in midden- en randoornen, naaldvormig, recht, stijf, gewoonlijk rond maar soms afgeplat, licht grijs, soms donkerder, met een zwartachtigen top. Middendoornen 1 (—3), zelden meer, min of meer naar boven gericht, 2—5 cm lang, 1—2 mm dik; randoornen 7—11, zelden meer, min of meer uitgespreid, gewoonlijk duidelijk kleiner dan de middendoornen, $\frac{1}{2}$ — $1\frac{1}{4}$ mm dik. Bloem 6—8 cm lang, 20—30 dekbladen langer dan 1 cm; nachtbloeiester. Binnenste dekbladen langwerpig, soms met een kort spitsje, 4—3 maal zoo lang als breed, 18—26 mm lang; roomkleurig, roseachtig of witachtig. Bloembodem trompetvormig, dik en vleezig, 3— $4\frac{1}{4}$ cm lang, 1— $1\frac{1}{2}$ cm breed aan de basis, $2\frac{1}{2}$ —3 cm



Afb. 8. Geopende bloem van *Acanthocereus tetragonus*, Curaçao.
(ongeveer nat. gr.)

aan den top, aan den top met verscheidene, dakpansgewijs over elkaar heengrijpende, spatelvormige, voor het grootste deel aangegroeide, vleezige schutbladen, naar de basis toe verkleinen deze zich tot enkele schubben, waarvan de laagsten een weinig dons in de oksels hebben. Meeldraden 600—800, ingeplant op het bovenste $\frac{2}{3}$ — $\frac{3}{4}$ deel van den bloembodem. Helmdraden 12—27 mm lang, de langere lager ingeplant dan de kortere; de laagste rechtop, sterk aflopend, aan de basis niet vergroeid. Helmknoppen rechtopstaand, $1\frac{3}{4}$ — $2\frac{1}{2}$ mm lang; geelachtig. Stempellobben 9—10, 6—8 mm lang. Stijl cilindrisch, $3\frac{1}{2}$ — $4\frac{1}{2}$ cm lang, $1\frac{1}{2}$ —3 mm dik. Vruchtbeginsel ovoid, $1\frac{1}{2}$ — $2\frac{1}{2}$ × $1\frac{1}{4}$ — $1\frac{1}{2}$ cm, met 30—50 areolen in de oksels van 1— $1\frac{1}{2}$ mm lange, deltavormige schubben; areolen fluweelig, dikwijls met een paar kleine doornen; bloemdek afvallend. V r u c h t

bijna bolvormig, $2\frac{1}{2}$ —5 cm in doorsnede, bezet met doornige areolen; rood of roodachtig groen; areolen met 12—20, tot $1\frac{1}{4}$ cm lange doornen; vruchtvliesch en vruchtwand rood. Zaden ongeveer $1-2 \times 1-1\frac{1}{4} \times \frac{3}{4}$ mm, bedekt met kleine bobbeltjes; vrij dof zwart.

Lemaireocereus griseus (Haw.) Br. et R. is op Curaçao, Aruba, Bonaire en Klein Bonaire een zeer algemeene plant. Ze is met zekerheid bekend van bijna alle Venezolaansche Eilanden, het vasteland van Venezuela en Noord-Colombia.

(Wordt vervolgd.)

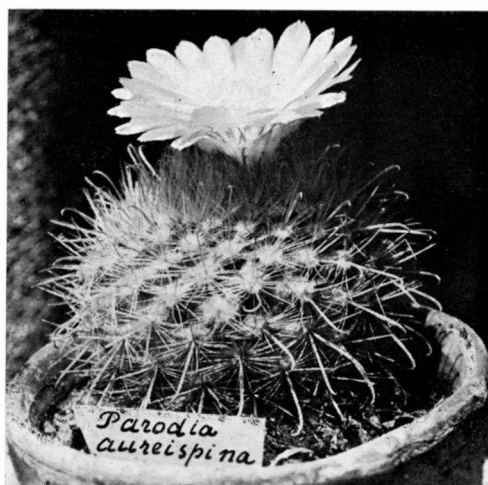
HET GESLACHT PARODIA.

Vol ontzag zijn wij voor de wijze, waarop de geleerden en handelaars, die er vroeger op uittrokken, zich hebben gekwetend van hun taak om de cactussen op de groeiplaatsen te bestudeeren, nieuwe soorten te ontdekken, ze te beschrijven en ze naar minder onherbergzame oorden over te brengen. Weinig, en dan gewoonlijk nog primitieve, hulpmiddelen stonden deze expedities ten dienste. Groote kosten waren er gemoeid met de uitrusting, de fourage, het huren van hulpkrachten, e.d. Het vervoer van de dikwijls geweldige en omvangrijke planten, hetgeen in het gunstigste geval per ezel geschiedde; de kennis van zaken, waarmede de planten bekeken, verzameld en verpakt moesten worden en zeker niet in de laatste plaats het levensgevaar, waaraan deze menschen in woeste, ongestuvrijke landen ieder moment blootstonden, waren oorzaak dat deze expedities slechts zelden ondernomen werden.

Hoewel de moeilijkheden in onzen modernen tijd aan een dergelijke expeditie verbonden, zeker niet onderschat mogen worden, zijn zij toch wel veel minder geworden. De tocht wordt zoover en zooveel mogelijk per auto gedaan, waaraan vanzelfsprekend zeer vele voordeelen zijn verbonden; er kunnen o.a. meer hulpmiddelen worden medegenomen en wat belangrijker is: er ontstaat een aanzienlijke tijdsbesparing, waardoor het onderzoek ter plaatse geschieden kan en het te onderzoeken gebied veel uitgestrekter kan zijn. Vandaar, dat de laatste jaren zooveel nieuwe soorten gevonden zijn in streken, die voorheen niet of niet nauwkeurig waren doorzocht. Tenslotte is de kostbare lading veel eerder op de plaats van bestemming met het gevolg, dat er minder verlies is door berderf en dus meer studiemateriaal beschikbaar komt. Bovendien kunnen de geleerden van thans hun voordeel doen met de ervaring en kennis van hun voorgangers, die over zooveel minder gegevens en materiaal beschikten.

Niet altijd geschiedde het verzamelen even zorgvuldig. Dikwijls speelde het mogelijke, aan de onderneming verbonden, geldelijke voordeel de hoofdrol, hetgeen nog al eens tot moeilijkheden aanleiding heeft gegeven. Men liet nog al eens verzamelen door goedkope hulpkrachten, kocht partijen op enz., zoodat de plaats van herkomst niet of niet nauwkeurig bekend was, wat toch zeer dikwijls van veel belang is. Aanteekeningen omtrent den aard der groeiplaats, hoogte, enz. werden niet gemaakt. Thans is dit echter veel beter geworden en hen die er nu geregeld op uittrekken kunnen wij over het algemeen ons vertrouwen wel schenken.

Geleerden en handelaars, allen die de moeilijkheden van den tocht er voor over hebben gehad, hebben recht op onze dankbaar-



Parodia aureispina.

Foto M. W. B. van Oosten.

heid, want zij hebben het mogelijk gemaakt steeds weer nieuwe soorten van de ons zoo nauw aan het hart liggende plantenfamilie, te leeren kennen en aan onze verzameling te kunnen toevoegen.

Voor al de laatste jaren zijn er zoo veel mooie, buitengewoon fraai en gemakkelijk bloeiende Zuid-Amerikaansche planten gevonden. Deze vondsten, en de mogelijkheid voor den eenvoudigen liefhebber om in het bezit te komen van planten, die voor enkele jaren niet bekend, uiterst zeldzaam of onbetaalbaar waren, zullen ongetwijfeld voor vele liefhebbers een stimulans zijn om met een aantal daarvan hun collectie te verrijken.

Alle cactussen behooren onze belangstelling te hebben en verdienen dit ook ten volle. Maar zij, die in hun kas moeten woe- keren met de ruimte, doen beter de groote Cereen, Ferocactussen e.d. bij hun medeliefhebbers met onbepaalde ruimte, te gaan be- wonderen en zichzelf te bepalen tot de kleine en gemakkelijk bloeiende soorten. En juist van deze soorten zijn er de laatste jaren in Zuid-Amerika zoo vele nieuwe aanwinsten gevonden. In het bij- zonder noemen wij de geslachten Rebutia, Lóbia, Gymnocalycium en Parodia, op welk laatste geslacht hier de aandacht gevestigd wordt.

* * *

De reden, dat men nog zoo weinig soorten Parodia's in de lief- hebbersverzamelingen aantreft, kan zeker niet gelegen zijn in het feit, dat zij minder mooi zouden zijn dan andere geslachten van de groote cactusfamilie. Integendeel, zij zijn het kweken ruimschoots waard: als plant zijn ze buitengewoon mooi en zij, die graag bloe- men in hun planten willen zien, zullen zeer zeker niet worden te- leurgesteld, want op een enkele uitzondering na bloeien ze gemak- kelijk en mooi. Vanzelfsprekend moet een plant een zekeren ouder- dom hebben om te kunnen bloeien, hetgeen natuurlijk, ook in één en hetzelfde geslacht, nog al varieert.

De meeste Parodia's zijn echter pas de laatste jaren gevonden, zoo- dat zij nog lang niet binnen het bereik van iederen handelaar geko- men zijn en dientengevolge voor vele liefhebbers nog onbekenden zijn.

Onder den geslachtsnaam Hickenia beschreven Britton en Rose slechts één soort, n.l. Parodia microsperma (micro = klein, sper- ma = zaad), waarbij werd aangeteekend, dat er wel meer soorten tot dit geslacht zouden behooren. Ook hier was het in dien tijd nog een tasten en zoeken, omdat men van vele planten de bloem nog niet gezien had en men bovendien nog over te weinig planten be- schikte om tot een bevredigend resultaat te kunnen komen.

Door Dr. Spegazzini, een Argentijnsch botanicus, die een uitgebreide studie heeft gemaakt van de flora van Argentinië en die vele cactussen ontdekt heeft, werd een aantal beschreven en het geslacht Parodia benoemd. Een deel van deze, door Spegazzini als Parodia beschreven planten, werd door Britton en Rose weer ondergebracht bij het geslacht Malacocarpus. Berger noemde weer een deel er van Parodia, Fric: Microsperma, Bäckeborg weer Parodia. Door de onderzoekingen en de vondsten van de laatste jaren is echter veel van hetgeen omtrent deze plan- ten nog onbekend was, opgehelderd. De in dit artikel genoemde

planten zijn die, welke volgens Backeberg tot het geslacht *Parodia* behooren.

De *Parodia*'s worden gevonden in het Zuiden van Brazilië, in Paraguay, in Bolivië, maar vooral in Argentinië, en wel in het Noordwestelijke bergachtige gedeelte, waar het een waar cactusparadijs moet zijn. In de Argentijnsche provincie Salta komen wel de meeste cactussoorten en ook de meeste *Parodia*'s voor. Verder in Tucuman, Jujuy, Los Andes, Catamarca, enz. Zij worden gevonden op een hoogte van ongeveer 2600—2800 m; *Parodia* Maassii groeit nog hooger, die wordt op meer dan 3000 m nog aange-



Parodia Schwepsiana.

Foto A. Voisin.

troffen, tezamen o.a. met de bekende *Oreocereus Trollii*, zij doormaakt daar rustig vorst. Zij groeien er op allerlei mogelijke en onmogelijke plaatsen, op de laatste vooral en wel bij voorkeur tegen steile berghellingen. Het moet dan ook een levensgevaarlijk karwei zijn om ze daar vandaan te halen en dat het niet alleen de visch is, die duur betaald wordt, wordt wel bewezen door een foto, welke is opgenomen in het 3e deel van Blossfeld's Bildkatalog, waarop men Harry Blossfeld aan een lijn ziet bengelen tegen een loodrechte rots, om daar temidden van wespennesten en stekende *Bromelia*'s, *Parodia aureispina* te verzamelen.

Er is thans reeds een groot aantal *Parodia*'s bekend, terwijl de lijst van aanwinsten zich steeds uitbreidt. Volgens degenen, die ons al die nieuwe soorten brengen, zijn we er nog lang niet, hetgeen op zichzelf een heuglijke mededeeling is.

Zij groeien enkelvoudig, kogelvormig, sommige later meer langwerpig (b.v. *Schwebsiana*, *microsperma*, *Maassii*). Zij worden niet groot. Sommige hebben wat wolpluis in den kop. De ribben, die verdeeld zijn in ronde tuberkels, zijn spiraalvormig geplaatst.

Men onderscheidt twee groepen, n.l. een rechtdoornige (o.a. *chrysacanthion*, *tilcarensis*, *Faustiana*, *nivosa*) en een haakdoornige (o.a. *Maassii*, *aureicentra*, *aureispina*, *Schwebsiana*, *catamarcensis*, *Stueneri*, welke laatste hierin echter nog al varieert). *F r i c* onderscheidt nog een derde groep met min of meer gebogen randdoorns, waarbij hij b.v. *Microspermia gigantea* (syn. *Micr. Stueneri*) en *Maassii* plaatst.

De planten zijn tamelijk zwaar bedoornd; sommige hebben n.l. niet alleen een groot aantal randdoorns (*Par. mutabilis*, *Par. chrysacanthion*), maar bovendien zijn er verscheidene van zware middendoorns voorzien, waarvan bij de haakdoornige groep, de onderste als een klauw naar beneden omgebogen staat. (*Par. sanagasta*, *aureispina*, *Maassii*). Een typisch kenmerk van de *Parodia*'s is de stand der middendoorns, die altijd een kruis vormen, het z.g. *Parodia*-kruis. Niet bij alle, maar met een beetje goeden wil is het toch bij de meeste goed te herkennen. Bij *Par. catamarcensis* o.a. is het al zeer duidelijk te zien, omdat hier de middendoorns zich door hun roode kleur duidelijk van de andere doorns afteekenen.

De bloeitijd valt in de maanden Mei, Juni en Juli. *Parodia Schwebsiana* bloeit wat later. De knoppen verschijnen gewoonlijk met meerdere tegelijk, uit het centrum van de plant, dicht op elkaar, uit verschillende aureolen. Vóór dat de eigenlijke bloemknoppen zijn te zien, kan men reeds het voornemen van de plant om te gaan bloeien, bemerken aan het hier en daar opzetten van den wolligen kruin. Deze verruimt zich dan zoodanig, dat de knoppen zich zonder hindernis kunnen ontwikkelen. Dus niet zooals bij vele andere planten, die uit de aureolen van hetzelfde jaar bloeien (vele *Gymnocalyciums* b.v. of *Thelocactus bicolor tricolor*, waarvan men zich ieder jaar weer afvraagt, hoe zij het gedaan krijgt haar bloemknop door dat gewirwar van doorns heen te krijgen).

De bloembuis, die behaard is, is zeer kort. De bloem is in verhouding tot de plant meestal bijzonder groot: *Parodia aureispina*

b.v., een plantje, dat de laatste jaren juist daardoor zoo spoedig bij ons is ingeburgerd en alle harten heeft gewonnen, geeft reeds, zoo groot als een gulden, bloemen van ongeveer 3 cm doorsnede; *Par. mutabilis* zelfs tot 5 cm.

De bloemen zijn geel, wit, oranje of rood. Zij duren verscheidene dagen en zijn geheel geopend. Sommige geelbloeiende willen dan wel eens na een paar dagen verkleuren, maar dan is het toch gauw met de bloem gedaan. Maar het is heel goed mogelijk, dat een geelbloeiende *Parodia* aan het einde van haar bloei is getooid met een, wel wat afgetakelde, oranje-kleurige bloem. Zoo kocht ik eenige jaren geleden een plantje, waarop enkele, nog niet verdroogde roode bloemresten zaten. De plant kwam wel overeen met de beschrijving van *Parodia aureispina*, welke ik toen echter nog nooit gezien had, maar toch dacht ik er geen moment aan, dat het deze zou zijn, want *P. aureispina* bloeit toch geel! Maar de tijd leerde het en het jaar daarop bleek het een gewone *P. aureispina* met gele bloemen te zijn. De plant had waarschijnlijk in een geschermd kas gestaan of na den bloei niet veel zon gehad, zoodat het vochtgehalte van de bloemresten de verkleuring veroorzaakte, want ook dit jaar heeft zij weer gebloeid, maar door de felle zon zijn de resten snel verdroogd en er is geen sprake geweest van kleurverandering.

Eén enkele slechte eigenschap moet er van de *Parodia*'s vermeld worden. Het zijn n.l. lastige, sommige zeer lastige planten. De meeste zijn moeilijk wortelecht te houden. Zij groeien slecht, staan te zeuren en zijn niet aan den wortel te krijgen. Enten is dan ook de aangewezen weg en wanneer het ent-vonnis aan hen voltrokken is, geven zij ons ook de volle honderd procent genoeg, want, in tegenstelling met zooveel andere cactussen, winnen zij door het enten slechts aan schoonheid, behouden hun goede bedooring, mits zij niet gejaagd worden, en bloeien volgens veler ondervinding beter dan wortelecht. De hier afgebeelde *Parodia sanagasta* b.v. maakte dit jaar, als twee-jarige zaailing 13 knoppen. Het was echter te veel van het goede. Omdat zij wat te hard groeide, is het maar bij 3 bloemen gebleven en door de rest van de knoppen is zij heengegroeid.

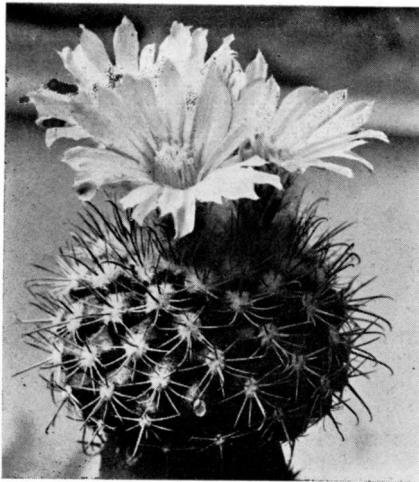
Het zaad der *Parodia*'s is zeer klein, glimmend, zwart of bruin. Het kiemt binnen enkele dagen en buitengewoon goed. Toch zou ik den ongeduldigen liefhebber het zaaien van *Parodia*'s niet aanraden, want het is een monnikenwerk. De zaailingen blijven n.l.

maandenlang zoo groot of liever zoo klein als een speldenknop, hebben dan vrijwel geen wortel en groeien, misschien wel juist daardoor, zeer langzaam. Ze in dat stadium te verspenen is dan ook ten zeerste af te raden.

Ik geef er de voorkeur aan, zoo mogelijk, geënte planten aan te schaffen en slechts die soorten te zaaien, waarvan de planten niet of nog niet in den handel zijn. Zijn de zaailingen ook maar even hanteerbaar, dan is het het beste ze te enten, b.v. op Peruvianus-zaailingen. Desgewenscht kunnen ze dan later op wat zwaardere stammen worden overgeënt.

Tenslotte zullen we nog eenige planten wat nader bekijken.

1. In de eerste plaats de welbekende *Par. Maassii*, die tot voor kort nog tot de zeldzaamheden behoorde. Wat de bedooring betreft is het wel een van de mooiste: met haar geweldigen haakdoorn is het een typische vertegenwoordigster van de



Parodia sanagasta.

Foto M. W. B. van Oosten.

haakdoornige groep. De ronde tuberkels, evenals de spiraalvormige stand der ribben zijn bij haar zeer duidelijk te zien. Bij oudere planten is die spiraalvorm nog veel sterker.

Op het eerste gezicht lijkt *Par. Maassii* eenigszins af te wijken van de overige, maar als men zich de aureolen dichter bij elkaar denkt (hetgeen bij importen ook inderdaad het geval is), wijkt zij in geen enkel opzicht meer van den typevorm-*Parodia* af. Ook de bloem niet, die mooi bruinachtig-oranje is.

2. *Par. aureispina* doet haar naam alle eer aan. Het is een mooie goudgeel bedoornde Dwergparodia. Zij bloeit reeds als zeer kleine plant, eveneens met goudgele bloemen.
3. *Par. Stuemeri* is een oude bekende. Zij is genoemd naar *Stuemer*, die indertijd Argentinië als verzamelaar bezocht. Een deel der randdoorns is bruinrood, evenals de middendoorns. De bloemen zijn geelachtig wit. Het is een soort, welke zeer varieert, zoowel in de bedoorning als in de kleur van de bloemen. *Par. Stuemeri* var. *tilcarensis* is een oranje bloeiende variëteit.
4. *Parodia microsperma*, eveneens een soort, die nog al varieert. Zij bloeit gemakkelijk en vroeg in het jaar met gele tot oranje gekleurde bloemen.
5. *Parodia macrancistra*. Sommige handelaren bieden nog steeds aan *Par. microsperma*, var. *macrancistra*, doch *Backeberr* en *Fric* vermelden deze plant thans niet alleen als een zelfstandige soort maar kennen bovendien nog een variëteit daarvan, n.l. *leucantha*.
Parodia macrancistra heeft zeer lange doorns en bloeit geel.
6. *Parodia scopoides*, reeds als zeer kleine plant dankbaar bloeiend met oranje-roode bloemen.
7. *Parodia sanagasta*, een van de mooiste *Parodia*'s en eveneens gemakkelijk bloeiend. Plant en doorns hebben de kleur van rood koper en, gekweekt in het volle zonnetje, is het een juweeltje. De doorns in den kop groeien nog al door elkaar, maar gaan toch netjes op zij om de bloemknoppen te laten passeeren. De gele bloemen zijn tamelijk groot.
8. *Parodia catamarcensis*, met donkerroode middendoorns. Zooals reeds is opgemerkt is hier het *Parodia*-kruis bijzonder goed te zien. De bloemen zijn witachtig geel.
9. *Parodia Schwebsiana*. Bij deze is de zuilvoorm al spoedig waar te nemen. Zij zit nog al goed in de wol, vooral de kruin. De bedoorning is zeer mooi. Zij geeft karmijnroode, ± 4 cm lange bloemen. De variëteit *salmonea* geeft bleek zalmkleurige bloemen.
10. *Parodia setifer* met groote witgele bloemen.
11. *Parodia sanguiniflora* met witte randdoorns en een langen donkergekleurden haakdoorn; de bloem is groot en rood van kleur.
12. *Parodia chrysacanthion*. Een algemeen bekende en mooie *Parodia*, ze heeft een groot aantal goudgele doorns met één als de langste, die 8—10 cm kan zijn. De bloemen zijn evenals de plant goudgeel, niet groot, ongeveer $1-1\frac{1}{2}$ cm.

13. *Parodia nivosa*, eveneens een zeer mooie, wit bedoornde plant, welke echter pas goed tot haar recht komt, wanneer zij met haar bloedroode bloemen getooid is.
14. *Parodia Faustiana* is de eenige bekende *Parodia* met tweekleurige bloemen, die van buiten rood en van binnen geel zijn. *P. Faustiana* var. *tenuispina* heeft een roode bloem. Deze variëteit wordt beschouwd als een overgang naar *Parodia nivosa*.
15. *Parodia mutabilis* met een goudgele bloem.
16. *Parodia carminata*, nauw verwant aan *Par. Stuemeri*, doch soms ontbreken de haakvormige doorns; de bloem is rood.
17. *Parodia erythrantha* met een kleine roode bloem (± 25 mm); de kleinste tot nu toe bekende *Parodia*-bloem.
18. *Parodia microthele*, een oude soort, steeds tot *microsperma* gerekend, bedoorning zeer fijn en kort, doorns alle recht, bloem oranje.
19. *Parodia rubricentra*. Een vlakke plant met een uitgesproken witte bedoorning; alleen de middendoorns zijn aan de toppen een weinig rood. De wollige schedel is roze, vandaar de naam. Zij is nauw verwant aan *Par. Stuemeri* en *Par. carminata*.

Den Haag, Juli 1938.

M. W. B. VAN OOSTEN.

HET LEEKENHOEKJE.

Correspondentie op deze rubriek betrekking hebbende, te zenden aan Chr. de Ringh, Nieuweg 73, Hilversum.

Indien de raadgevingen, in October gegeven, ter harte worden genomen dan zal het overwinteren der planten wel los loopen. Het morsen met water op de planten maakt dikwijls slachtoffers.

Een dagtemperatuur van 50° en een nachttemperatuur van 40° F achten wij voldoende.

Mocht een der planten rotting vertoonen dan wordt het nog gezonde gedeelte afgesneden. Dit gedeelte wordt opgepot in een bakje met scherp zand, de snijwond wordt dan op houtskoolpoeder geplaatst.

Bloempotten en zaaipannen worden tegen vocht beschermd, want als plotseling vorst intreedt dan vriezen ze stuk.

De Heer G. A. v. B. te Scheveningen hebben wij, in verband met de koude nachten reeds in kennis gesteld met de mededelingen, die wij van de leden hebben ontvangen. Wij zeggen deze leden namens den Heer v. B. dank.

Mogen wij nog eens vernemen of de Heer D. te Utrecht eenig resultaat heeft bereikt?

INHOUD: Over *Cereus Repandus*, *Cephalocereus lanuginosus*, *Lemaireocereus griseus* en *Acanthocereus tetragonus*. — Het geslacht *Parodia*. — Het Leekenhoekje.
