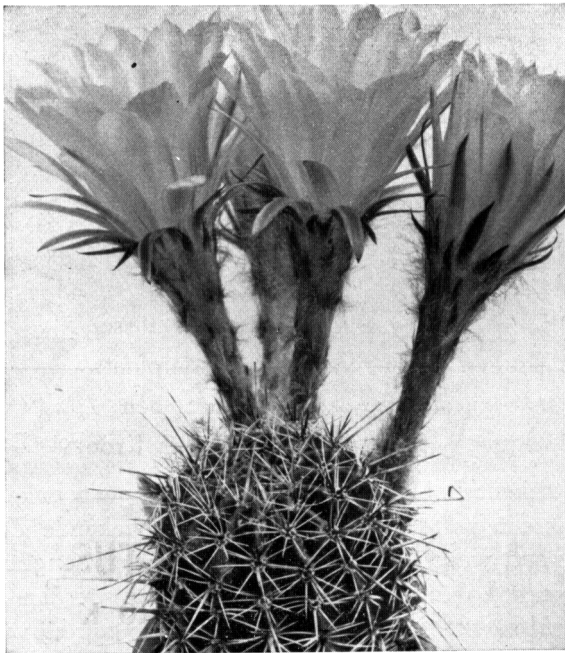




Stukken voor de Redactie te zenden vóór den 15en der maand aan: G. D. DUURSM A, Achter de Hoven 114 bis, LEEUWARDEN.	Redactie: G. D. DUURSM A. J. M. VAN DEN HOUTEN . Girorekening No. 133660 - JUTPHAAS	Alle correspondentie te richten aan het Secretariaat Adres: Mej. J. J. E. V. D. THOORN , Amalia van Solmsstraat 80, DEN HAAG.
Bestuur: CHR. DE RINGH, <i>Voorzitter</i> , Hilversum, Nieuweg 73; Mej. J. J. E. v. d. THOORN, <i>Secretaresse</i> , den Haag; J. CASTEELKEN, <i>Penningmeester</i> (tijdelijk), Jutphaas, Prinses Julianaweg 311; G. D. DUURSM A, Leeuwarden, Achter de Hoven 114 bis; J. M. VAN DEN HOUTEN, Rotterdam, Mathenesserlaan 364.		

LOBIVIA, ECHINOPSIS EN REBUTIA.

Lobivia is een naam, die op vele liefhebbers fascinerend werkt, hetgeen niet te verwonderen is, daar deze planten in rijken bloei met hunne trechtersvormige- tot bekervormige bloemen in alle kleur-



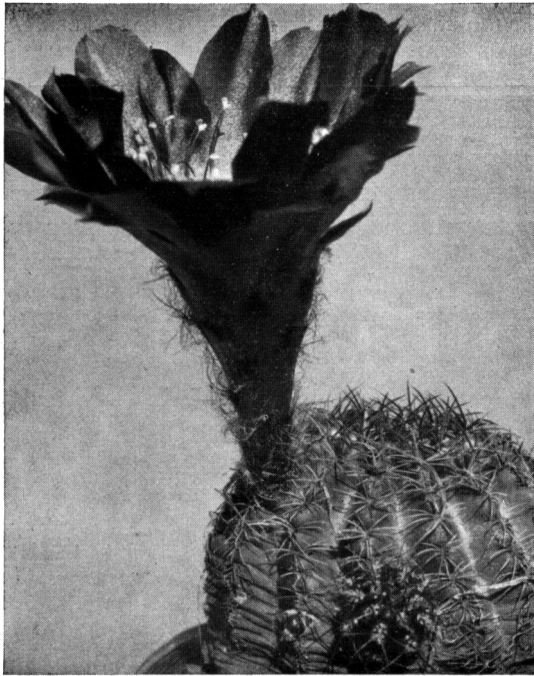
Pseudo-Echinopsis aurea.

Foto Backeberg

schakeeringen van geel tot rood een schitterend gezicht opleveren.

Er is wel geen ander cactusgeslacht aan te wijzen, waar de kleur der bloemen zoo varieerend is, ja zelfs vele species van een soort hebben verschillend gekleurde bloemen.

Er is echter een nadeel aan verbonden en wel de korte bloeitijd der bloem, meestal niet langer dan een dag, doch dit wordt weder gedeeltelijk goedge maakt, door het groote aantal bloemen, dat bij goede behandeling verschijnt. De planten zelf zijn meestal mooi bedoornd.



Lobivia pseudo-cachensis.

Foto Backeberg.

Wat beteekent Lobivia? Het woord heeft geen enkele beteekenis, maar is een omzetting van Bolivia, een bekende Zuid-Amerikaansche staat, waar de meeste soorten worden aangetroffen.

Wat is een Lobivia? Door Schumann werden deze planten ingedeeld bij het geslacht Echinopsis, doch ook hij voelde reeds dat ze daar niet geheel bij pasten en verzamelde ze dan ook onder de Pentlandiigroep.

De eer voor deze planten het geslacht *Lobivia* geschapen te hebben, komt toe aan *Britton* en *Rose*. Zij werden door hen ingedeeld bij de onderfamilie der *Cereeae* en wel onder de groep *Echinocereanae*, evenals *Echinopsis* en *Rebutia*.

Nu is het wel opmerkelijk, dat *Echinocereus* alleen in Mexico voorkomt en niet in Zuid-Amerika, terwijl *Lobivia*, *Echinopsis* en *Rebutia* alleen in Zuid-Amerika worden aangetroffen en geen enkele soort in Mexico.



Lobivia Jajoiana. Bckbg.

Foto C. L. Harden.

Alwin Berger, die de indeeling van Berger en Rose verbeterde en aanvulde, plaatste deze geslachten dan ook bij de groep der *Cereanae* en wel bij de *Trichocerei*, dus bij *spachianus*, *candicans*, *Schikendantzii* etc. en noemde hen de cactoïde groep

der Trichocerei, dus de cactusachtigen onder de Trichocerei: dit op grond, dat de bloemen geen verschillen vertoonen.

B a c k e b e r g heeft deze indeeling overgenomen, uitgezonderd voor Rebutia, die hij indeelt onder de groep Austro-Echinocactaeae.

Ik zal verder dan ook de indeeling en benaming van B a c k e b e r g, als de meest bekende en eenvoudige volgen.

Daar de natuur zich niet door rechte lijnen laat afbakenen, stuit de indeeling hier en daar op moeilijkheden, vooral daar dit nog jonge geslachten in wording zijn, die zich dus nog aan het ontwikkelen zijn, hetgeen ook blijkt uit de verschillend gekleurde bloemen bij een en dezelfde soort, terwijl aan de plant zelf weinig of geen verschil te zien is. (L. Haageana.)

De bovengenoemde geslachten loopen dan ook nauw merkbaar in elkaar over en het zijn natuurlijk juist die overgangsvormen die de moeilijkheden opleveren.

Het geslacht Lobivia wordt onderverdeeld in drie ondergeslachten, nam.: Eulobivia, Pygmeolobivia en Pseudo-Echinopsis.

Vanzelfsprekend hebben zij de algemeene kenmerken der Lobivia's gemeen, en verschillen alleen in bepaalde onderdeelen.

LOBIVIA.

Algemeene kenmerken: Zodevormend, langwerpig.
Bloemen geel naar rood in alle schakeeringen, soms lila rose.
De planten altijd met grooten knolwortel.
Bloembuis beschubd en behaard.
Bloem zelfsteriel. Dagbloeiers.

Eulobivia.

Maken groepen.
Ribben met dwarskerven.
o.a. Pentlandii, Haageana
Corbula enz.

Pseudo-Echinopsis.

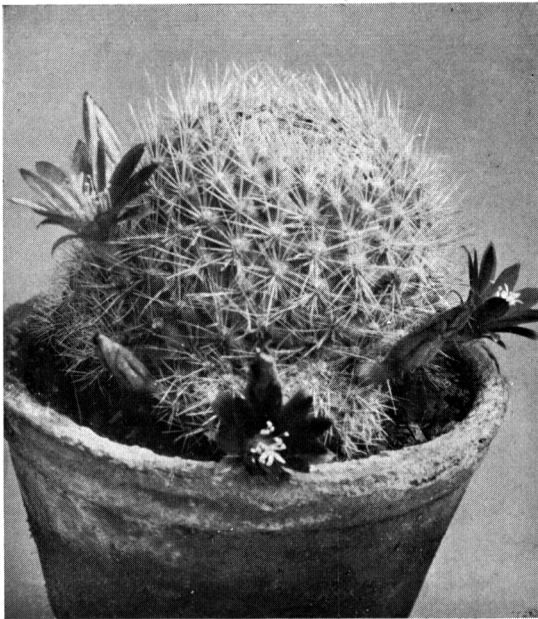
Lijken veel op Echinopsis
bloem met korte buis,
o.a. aurea.

Pygmeolobivia.

Plantenlichaam bestaande uit
dwergkogels met doorloopen-
de ribben.
o.a. euanthema, Nealeana, re-
butioides enz.

De Eulobivia's bevatten de meeste soorten en daarom zijn planten, die op elkaar gelijken weder in groepen verdeeld. o.a. Cinnabarinae, Hertrichianae, Lateritiae enz.

Het geslacht *Mediolobivia*, de naam zegt het reeds, ligt tusschen *Lobivia* en *Rebutia* en wordt niet onderverdeeld. Het zijn kleine weekvleezige planten met ronde lichamen en langen penwortel. Ribben geheel in tuberkels opgelost. Kleur der bloem geel tot oranje. Zeer rijke dagbloeiers. de bloem blijft meerdere dagen open. Zelfsteriel.



Rebutia pseudo-minuscula.

Foto Backeberg.

Deze planten kan men beter enten, daar de lichamen dan grooter worden en de bestekeling beter tot haar recht komen. Zooals men ziet hebben zij zoowel eigenschappen van *Lobivia* als van *Rebutia*. Kleur en bouw der bloemen komen overeen met die der *Lobivia*'s, terwijl het plantenlichaam meer naar *Rebutia* neigt.

Daar de geslachten *Lobivia* en *Mediolobivia* bijna ongemerkt overgaan in *Echinopsis* en *Rebutia*, lijkt het mij wel dienstig, hiervan ook de voornaamste kenmerken aan te geven, zoodat een ieder zijn planten zelf kan controleren.

Het geslacht *Echinopsis* wordt onderverdeeld in drie ondergeslachten, nam.: *Eu-Echinopsis*, *Pseudo-Lobivia* en *Acanthocalycium*.

ECHINOPSIS.

Algemeene kenmerken: Kogelig tot zuilvormig, enkel of spruitend. Bloemen wit, soms lila.
Bloembuis behaard en beschubd.

Eu-Echinopsis.

Doorloopende ribben.
Bloem met groote trechtervormige buis, wit of lila meeldraden in twee groepen.
o.a. *gemmata*, *Silvestrii*,
campylacantha, enz.

Acanthocalycium.

Bloembuis kort met perkamentachtige puntige schubben.
Een wolkrans binnen aan den voet van de bloembuis. Dagbloeiers.
o.a. *violacea* (seringkleurig), *spinifora* (licht rose).

Pseudo-Lobivia.

Plant kogelvormig, vlak blijvend, druk bedoord, ribben in spiralen met bijlvormige tepels.
Bloembuis lang. Kleur der bloem van binnen altijd wit.
o.a. *Ducis Pauli*, *obrepanda*,
hamatacantha, enz.

Hieruit ziet men dus, dat bij *Echinopsis* een ondergeslacht *Pseudo-Lobivia* voorkomt met de typische *Echinopsis* bloemen, terwijl het plantenlichaam veel aan *Lobivia* doet denken, en bij *Lobivia* een ondergeslacht *Pseudo-Echinopsis* met een bloem naar kleur en vorm typisch *Lobivia*, maar met een lichaam, dat meer op *Echinopsis* lijkt.

Tenslotte het geslacht *Rebutia*, dat in twee ondergeslachten verdeeld wordt, nam.: *Eurebutia* en *Aylosteria*.

REBUTIA.

Algemeene kenmerken: Weekvleezige lichamen, eenigszins vlak van boven, ribben in tuberkels opgelost. Bloem rood

(Steinmannii oranje rood) bloembuis kaal of weinig behaard, dagbloeier, bestuiven zich zelf .
Vrucht gekleurd.

Eurebutia.

Van onderen bloeiend.
Stamper en meeldraden niet vergroeid, bloembuis kaal. Vrucht kaal.
o.a. minuscula, senilis, xanthocarpa, enz.

Aylostera.

Op zijde bloeiend. Stamper en meeldraden met de bloembuis vergroeid, bloembuis licht behaard. Vrucht beborsteld.
o.a. Fiebrigii, deminuta, pseudominuscula, enz.

Zoals reeds gezegd is komen deze geslachten alleen in Zuid-Amerika voor. We kunnen de groeiplaatsen van *Lobivia* in drie groote gebieden verdeelen en wel:

Noord-Argentinië, o.a. *Pseudo-Cachensis* zeer rijk bloeiend met groote roode bloemen.

Bolivia, vooral de *Pentlandiana* en *Pygmeolobivia*, alle met groote knolvormige wortels en verschillend gekleurde bloemen.

Zuid-Oost-Peru, alle hier groeiende *Lobivia*'s hebben vlakke wortels, de bloemen zijn altijd rood. o.a. *Binghamiana*, *Hertrichiana*, *Allegraiana*, enz.

De groeiplaatsen liggen op 2500 M. en hooger, de hoogste, in Bolivia op de hoogvlakte *Altiplano* en verbreid over de *Cordilleras*, op de grens van Argentinië en Bolivia. De laagst groeiende zijn *Echinops*achtig, dus van het ondergeslacht *Pseudo-Echinopsis* (*aurea*).

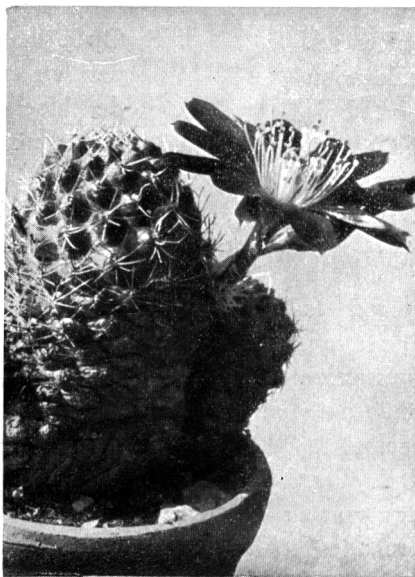
In cultuur zijn deze planten niet zoo lastig, behalve, die met grooten knolwortel, zoodat men die beter geent kan houden, trouwens geent groeien en bloeien alle *Lobivia*'s uitstekend.

Voor *Pygmeolobivia* geldt dan echter het bezwaar, dat de kleine ronde lichamen tot langwerpige reuzen uitgroeien, waardoor het typische kenmerk verloren gaat. Dit ondergeslacht kan men dan ook beter wortelecht houden, al groeien zij dan ook veel langzamer en moet men wat voorzichtig zijn.

Wil men toch tot enten overgaan, dan kan men, zooals *B a c k e* berg aangeeft, het hoofdje afsnijden en weder het zelfde doen bij de later ontstane jonge hoofdjes tot men een groep krijgt, waarvan

dan de lichamen niet meer zoo uitgroeien. Op deze wijze heeft men echter eenige jaren een beschadigd exemplaar en in dien tijd is van bloeien natuurlijk geen sprake.

Mediolobivia's echter komen na enten pas ten volle tot hun recht, juist door het grooter worden der lichamen. Zomers moet men



Rebutia xanthocarpa.

Foto Backeberg.

deze planten matig vochtig houden, ook in het najaar. In den winter droog houden en in het voorjaar voorzichtig zijn en niet te vroeg water geven. Zij verlangen, om rijk te bloeien, veel licht, maar verdragen geen felle zon, zoodat men ze het best wat geschermd kan plaatsen.

De rijkbloeiende Lobivia's met hun mooie bloemen in alle kleuren mogen dan ook in geen enkele verzameling ontbreken.

TH. DE HAAS.

BEHANDELING VAN ONZE MESEMS.

Maart.

De donkere dagen zijn voorbij en over enkele weken begint de lente. Dat wil zeggen, dat er, wat onze planten betreft, weer leven komt in de brouwerij.

Planten, die in de kas overwinterd hebben, zijn reeds aan licht gewend. Mijn planten, die ik gedurende de wintermaanden een plaatsje in huis moet geven, gaan altijd omstreeks 15 Maart naar de kas. Vooral in het laatste geval moet men voorzichtig zijn en de Mesems niet direct blootstellen aan de zonnestralen, die nu al zeer fel kunnen zijn. Vooral Conophyta, ook zaailingen, krijgen gemakkelijk brandvlekken. De meeste Mesems kunnen nu verpot worden. Daarbij kijken we of er reeds nieuwe worteltjes zijn gevormd, want in dat geval kunnen we zonder bezwaar beginnen met water geven. Overigens geven we, van af het begin van de maand water aan: Conophytum, Ophthalmophyllum, Gibbaeum, Rimaria, ook aan halfstruikvormen en aan sommige Lithopssoorten, zooals Vanzylii, Ruschiorum, floris albis, Aucampii en Lesliei. Met andere Lithopssoorten zooals turbiniformis, Peersii, Elisabethae, Kunjasensis, pseudotruncatella, optica en de meeste bleekhuidigen als Herrei, Meyeri enz. verder Argyroderma, Cheiridopsis, Titanopsis en Dintheranthus wachten we met water geven tot ongeveer de derde week van Maart. Met de weekvleezige van het geslacht Pleiospilos, bijv. Archerii en Roodiae, zij men voorzichtig met water geven. Juttadinteria, Dracophilus, Herreanthus houden we in Maart nog zoo goed als droog. Over het algemeen tracht men, met het oog op nachtvorsten zooveel, of beter gezegd zoo weinig water te geven, dat de potaarde tegen den avond is opgedroogd. Op zonnige dagen luchten.

Bij het samenstellen van onze nieuwe aarde moeten we er om denken, dat Conophytum wat meer humus in het grondmengsel vraagt dan andere geslachten.

Een der lezers van Succulenta heeft me gevraagd of men ook hoogsucculente Mesems b.v. Lithops of Conophytum kan enten. Ik heb het nooit geprobeerd, omdat het, vooropgesteld, dat het lukken zou, geen zin heeft om monstrositeiten te kweken. Men ent een Cactus alleen om een moeilijk groeiende soort voort te helpen door deze een sterken onderstam te geven. Ook een Trichocaulon wordt wel op een Stapeliaonderstam gezet, omdat een Stapelia minder eischen stelt, dan een Trichocaulon. In Kakteenkunde 1934, blz. 41 kan men iets lezen over entproeven, genomen met Lithops Mundtii. Zaailingen van deze Lithopssoort werden geent op Cereus Jusbertii en op Echinocereus Scheerii. De bijgevoegde afbeelding laat een vijftal van deze planten zien. Een later bericht in denzelfden jaargang blz. 171 zegt, dat eenige entstukken zijn

gesneuveld, doch dat een tweetal zoowaar nieuwe bladparen gevormd heeft. Een lezer vergelijkt deze Spielerei met „eine Kreuzung von Huhn und Schwein, die als ueberraschender Ergebnis, Ruehrei mit Schinken braechte.“ Ik heb er heusch niet meer aan toe te voegen.

Een aanbevelenswaardige plant, zoowel om te kweeken als om te zaaien, is *Carruanthus caninus*, Schwant. in groeiwijze eenigszins op *Faucaria* gelijkend, doch dat is dan ook de eenige overeenkomst. Dit geslacht, waarvan tot heden slechts een vertegenwoordiger bekend is, vormt een grootbladige rozet van gladde grauwoegroene bladeren, op de bovenhelft van de randen van tanden voorzien. Het is een kortstammige plant, die gemakkelijk spruit uit de oksels der bladeren. De jonge bladeren zijn min of meer rechtopstaand, de oudere meer horizontaal spreidend, kruiswijs geplaatst, lang 6 c.m. en meer, breed, op het dikste gedeelte 25 m.m. en meer, aan de basis belangrijk smaller, driekantig met tamelijk scherpe kiel. Een of meer bloemen op een langen steel, geel gekleurd, +/- 5 c.m. diameter, tijdens het uitbloeien worden de bloemblaadjes aan den buitenkant iets roodachtig van kleur. Wat de bloeiwijze betreft, lijkt *Carruanthus* op *Bergeranthus*. Zaailingen kunnen reeds in het tweede jaar bloeien en geven na kruisbestuiving overvloedig zaad. De bloeitijd valt in onzen zomer. In de wintermaanden houden we de plant droog en koel.

F. SWUSTE.

TRICHOCEREUS KNUTHIANUS Bckbg. n. sp.

Erectus, ramosus, ad 3 m altus, glaucescens, ramis ad 10 cm crassis, costis 7 rotundatis ad 3 cm latis; aculeis marginalibus 7, radialibus, centrali solitario ad 10 cm longo, omnibus albis apice flavidis, areolis magnis tomentosus, flore magno albo. Peruvia centralis alt. ca. 2000 m (Huan-cayo).

Boomvormig, tot 3 m. hoog wordend, aanvankelijk dof-blauwgroen, later loofkleurig. Meest tot 7 vlakronde, breedte, zich naar onderen sterk verbreedende ribben. Areolen langwerpig rond, groot, wit, later grijsachtigwit. 7 straalvormig gestelde randdoorns van onregelmatige lengte, meest tot 3 cm. lang, aanvankelijk strookleurig met bruinen voet, later zuiver grijswit, meest iets donker

gespitst, priemvormig. Een, zeer krachtige, zuiver grijswitte, afstaande, tot 10- 12 cm. lange middendoorn. De bloem is een witte *Trichocereus*bloem. Groeiplaats: Hoogvlakte van Centraal-Peru (Martarogebied) op ongeveer 2000 m. boven den zeespiegel.



Trichocereus Knuthianus Bckbg. n. sp.

Op de foto ziet men de omgeving waar Backeberg deze prachtig blauwberijpte nieuwe *Trichocereus* met haar glanzend witte bedoorning in 1936 ontdekte. De rivier op den achtergrond is de Rio Maranon.

De plant ontving haar naam ter eere van Graaf F. M. Knuth, den bekenden Deenschen Cactuskenner, die met Backeberg het „Kaktus-A B C” samenstelde.

G. D. D.

HET LEEKENHOEKJE.

Correspondentie op deze rubriek betrekking hebbende te zenden aan: Ch r. d e R i n g h, N e u w e g 73, H i l v e r s u m.

Zoals U uit het bovenstaande zal blijken is de behandeling van deze rubriek weer in mijn handen overgegaan. Twee jaar heeft de

Heer Van den Houten U geboeid met zijn aanwijzingen, waarvoor wij hem hartelijk dank zeggen. Helaas ontbreekt hem door drukke ambtsbezigheden den tijd om dit werk voort te zetten. Dat zijn werk gewaardeerd werd, blijkt wel uit het feit dat, door het mankeeren van deze rubriek in het Januari- en Februari-nummer, brieven zijn binnen gekomen van oude bekenden met verzoek om weder opneming van deze rubriek in ons maandblad. Wij waren van meening dat deze rubriek, na een 5-jarig bestaan, langzamerhand zou gaan vervelen, het tegendeel schijnt juist te zijn.

Met genoegen neem ik deze taak weder op mij. U bent aan de stijl van den Heer V a n d e n H o u t e n gewend geraakt en U zult zich, zooals U reeds bij zooveel zaken hebt gedaan, moeten aanpassen aan mijn manier van schrijven.

Laat ik op den voorgrond stellen, dat ik nog steeds de meening ben toegedaan dat het niet doenlijk is een kweekwijze aan te geven, omdat deze afhangt van de omstandigheden waarin de planten verkeerden. Kamercultuur en kascultuur stellen verschillende eischen. evenals kamercultuur in een verwarmd en een onverwarmd vertrek, kascultuur met lage en hooge temperatuur. Zeer zal ik het op prijs stellen bevindingen der leden te mogen ontvangen om die in deze rubriek te kunnen verwerken. „Ondervinding is de beste leermeester” .dit geldt zeer zeker voor het kweeken van onze planten.

De maand Maart staat voor de deur, Lentemaand, met zooveel zomersche dagen en zooveel temperatuurschommelingen, een gevaarlijke maand. Vallen de zomersche dagen in het begin van de maand dan denken wij onwillekeurig, dat wij er al zijn maar hoe dikwijls is ons dat al niet tegengevallen.

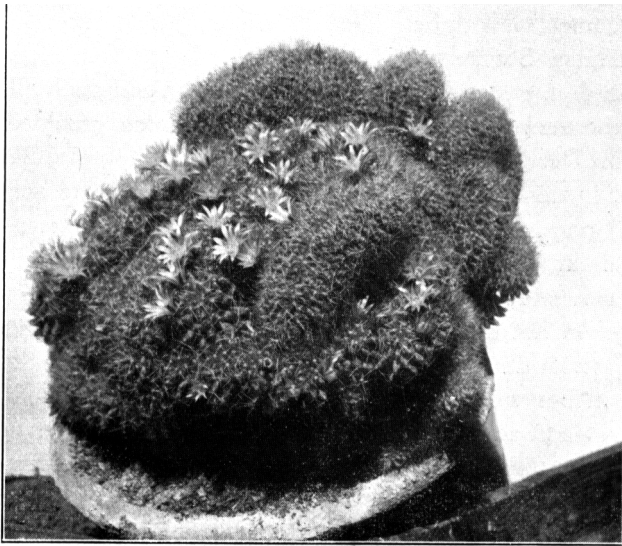
Wij kunnen nu reeds voorbereidingen treffen voor de aanstaande werkzaamheden opdat deze, als de tijd daar is, een vlot verloop kunnen hebben.

De oude potten, die U denkt noodig te hebben, worden gereinigd. Dit kan geschieden in sodawater waarna ze in water nagespoeld worden. Nieuwe potten laten wij in een teil water goed doortrekken. Gebruik nimmer nieuwe potten die niet voldoende met water doortrokken zijn, want dan trekt het vocht uit de aarde in Uw potten en de planten lijden gebrek aan vocht.

Staan de potten klaar, dan zorgen wij voor versche aarde. Ik zal mij er niet aan wagen U een aardmengsel op te geven. Voorziet U zich van goede tuinaarde met wat zand en klei. De hoofdzaak is, dat het mengsel goed water doorlaat, want niets is verderfelijker

dan dat de de wortels te lang in vochtigen grond staan. Als potten en aarde klaar staan, wachten wij tot de raadgevingen in het Aprilnummer.

Wordt de temperatuur wat milder, dan gaan wij langzamerhand onze planten wat meer water geven, niet van het eene uiterste in het andere vervallen, want dat kan gevaarlijk zijn! Wordt het weer zachter, dan wordt ook het ongedierte milder gestemd en laat zich weer eens aan ons zien. Een oude liefhebber heeft eens



Mamillaria Wildii Crist.

Foto Chr. de Kingh.

beweerd: „Als in het voorjaar de eerste pissebed te voorschijn komt, heeft deze een uur later een gat in de Mamillaria Wildii gevreten en de plant totaal verwoest.” Mamillaria's schijnen op deze beesten een groote aantrekkingskracht uit te oefenen. Het is een feit, dat Mamillaria's in dezen tijd weinig vocht kunnen verdragen. Ze toonen spoedig neiging tot weggroten en als er dan een klein plekje dit euvel vertoont, zijn het de pissebedden die het proces verhaasten en in den korst mogelijken tijd de plant ten gronde brengen. Merkt U een pissebed bij een plant op, bestrooit U dan de aangevreten plek met houtskoolpoeder, waardoor U waarschijnlijk voor het verlies van een plant gespaard blijft.

Het komt vaak voor dat Mamillaria's, die in een kas gekweekt worden, in het voorjaar sneuvelen door te vochtige atmosfeer. Het lijkt mij aanbevelenswaard deze planten eenigen tijd in de droge kamertemperatuur te plaatsen. Bent U in het bezit van een plant zooals de afbeelding laat zien dan is dubbel oppassen de boodschap. Bij dergelijke planten is het zoo moeilijk het ongedierte te vinden door de vele schuilplaatsen tusschen de verschillende banden. Ook het watergeven eisch veel zorg. Eenige druppels in een opening tusschen 2 banden kan rotting veroorzaken. Wil U een dergelijke plant vocht geven, plaats haar dan met pot in vochtige turfmoel, dan trekt het vocht door den pot in de aarde. Hoe U met Mesems moet omspringen kunt U vinden in de rubriek Mesems van den Heer S w u s t e.

Een aardige en leerzame bezigheid is het zaaien doch alleen voor iemand die veel tijd en geduld heeft. Dit zaaien geschiedt in z.g. zaaitesten. Deze zijn echter slecht te krijgen en nog al prijzig. Geen bezwaar, in den handel zijn ook ongeglaazuurde ronde aardeschootels op 3 pootjes voor duiven- of kippenvoer, die zijn er prachtig voor geschikt. U boort in den bodem een paar gaatjes voor afvoer van het overtollige water en de zaak is in orde.

Bent U in het bezit van groote bloempotten, die U eigenlijk in den weg staan dan kunt U daarvan mooi zaaitesten maken. U legt den pot in het water, als hij goed vochtig is breekt men met een nijptang steeds zeer voorzichtig kleine stukjes van den pot totdat men de vereischte hoogte heeft. Neemt men groote stukken dan gebeurt het maar al te dikwijls, dat er juist een stuk uitbreekt dat had moeten blijven zitten. Van tevoren grift U met een spijker een streep om den pot, dat wil het inbreken nog wel eens tegengaan. Beschikt U over een oud metaalzaagje, dan kunt U den pot gewoon afzagen. Met een potscherf maakt U den rand netjes rond.

Neemt U nog geen zomerkasje of platte bakken in gebruik dit is nog te riskant, laat U niet door een paar mooie dagen verleiden, er kunnen nog zooveel gure dagen op volgen en dan hebben de planten te veel te lijden door den overgang van de kamertemperatuur naar de soms ijskoude nachten.

Ik zal het hierbij laten. Mocht er iets zijn dat U niet duidelijk is of mist U iets wat U gaarne hadt willen weten, schrijft U mij dit en U vindt het in het volgend hoekje, tenminste als ik het zelf weet.

Zijn er nog leeken in Uw omgeving? Geef ons hun adressen of geef hen op als lid, dit laatste nog liever.

JAARVERSLAG 1936.

In het hoofdartikel van de eerste aflevering van den negentienden jaargang van ons orgaan, zult u gelezen hebben, dat het ledental van Succulenta achteruit gaat. Nadat wij in 1932 het hoogtepunt bereikt hadden en onze Vereeniging 1178 leden telde, liep het aantal regelmatig terug. Op het eind van 1933 bedankten 193 personen. In Januari 1934 telden we 1070 leden, waarvan echter in den loop van het jaar een honderdtal wegens wanbetaling werd geroyeerd. In Januari 1935 telden we 880 leden, het jaar daarop 620. In den loop van 1936 betaalden echter slechts 575 leden de contributie; 70 personen moesten wegens wanbetaling worden geschrapt, na Januari waren nog 25 nieuwe leden toegetreden. Voor 1937 bedankten leden, zoodat we met ruim 450 leden het nieuwe jaar begonnen.

Het behoeft geen betoog, dat het niet voldoen der contributies ons veel moeite veroorzaakte. Het bestuur heeft de grootst mogelijke zuinigheid betracht, doch zuinigheid kan niet opwegen, tegen de nalatigheid in het betalen door een groot aantal personen, die als lid staan geboekt, en waaraan het maandblad geruimen tijd werd toegezonden.

De moeilijkheden werden vergroot, toen in de tweede helft van het jaar bleek, dat het werk aan het penningmeesterschap verbonden, den penningmeester te zwaar werd. Met groote dankbaarheid kunnen we vermelden, dat de Heer J. C a s t e e l e n, lid van de kascommissie voor 1935, bereid gevonden werd, het penningmeesterschap waar te nemen, waarvoor hem geen werk en geen moeite te veel was.

Met voldoening constateeren wij, dat, al ging het ledental achteruit, het maandblad, de voornaamste levensuiting van onze Vereeniging, dank zij vooral de niet te onderschatten medewerking van de firma v a n D r u t e n, absoluut niet achteruitging, noch wat afwerking, druk of het aantal pagina's betreft, terwijl de inhoud niet onderdeed voor die in vorige jaren. Ik wil in verband hiermede enkele cijfers noemen, De eerste jaargang van Succulenta in 1919 telden 24 bladzijden en geen afbeeldingen; de 2de jaargang 54 bladzijden met 4 afbeeldingen. Het ging steeds crescendo tot 1933 om 232 pagina's, bracht met 100 afbeeldingen. De laatste jaargangen tellen bij in de zestig plaatjes 192 pagina's. Deze achteruitgang in het aantal bladzijden is slechts schijn, daar sinds 1933 bestuursmededeelingen, mutatie's ledenlijst, kringverslagen en agenda's van vergaderingen buiten het redactioneele gedeelte worden geplaatst, iets wat een groote verbetering te noemen is. Immers agenda's of verslagen van vergaderingen, bestuursmededeelingen en dergelijke zaken, die slechts een klein deel der leden interesseeren, namen vele pagina's in beslag en ontsierden het maandblad, als het was ingebonden, ten zeerste.

Als steeds de redactie voor ons orgaan op de hulp rekenen van

vele trouwe medewerkers, waaronder in de eerste plaats genoemd moet worden, de Heer S w u s t e. Deze getroost zich, evenals de Heeren Harders, B o m m e l j e en Lindeyen veel moeite van Succulenta, De Heer Wagenaar Hummelinck zond twee waardevolle artikelen in over de Cactusflora onzer West-Indische eilanden, naar eigen onderzoekingen ten plaatse, geschreven. Wij moeten deze medewerking te meer op prijs stellen, daar de Heer W a g e n a a r H u m m e l i n c k de eenige wetenschappelijke onderzoeker uit Nederland is, die de Cactusflora onzer Nederlandsche bezittingen in de West bestudeert. Eveneens belangrijk waren de artikelen, van den Heer U i t e w a a l, met betrekking op de nomenclatuur van Haworthia's. De Heer U i t e w a a l is een groot kenner van deze planten, wij hopen in de toekomst nog veel bijzonderheden van hem te vernemen. De Heeren Dr. Tischer, B a c k e b e r g en F r i c hebben bewezen, dat ook in het buitenland belangstelling voor succulenten bestaat.

Verschillende Haagsche leden hebben zich verdienstelijk gemaakt door het beschikbaar stellen van jonge planten en zaad, zij bevorderen hierdoor de liefhebberij in het kweeken van Cactussen en andere Vetplanten op uitnemende wijze.

Door de bibliotheek werd 119 maal een pakket boeken verzonden; door het secretariaat werden 699 poststukken verstuurd, waaronder 55 pakketten met planten of zaad.

Al is het aantal leden kleiner geworden, door eendrachtig samenwerken zullen wij de liefhebberij in het kweeken en bestudeeren van Succulenten toch evengoed kunnen bevorderen als tot dusver het geval was. Verschillende leden zonden een hooger bedrag in dan de contributie bedraagt, wij zijn hen daarvoor zeer dankbaar, het is tevens een bewijs, dat zij het werk, dat Succulenta verricht, op prijs stellen en willen steunen.

Wij willen hiermede dit verslag eindigen, de hoop uitsprekend, dat 1937 van Succulenta een goed jaar zal mogen zijn.

J. J. E. VAN DEN THOORN, Secretaresse.

RECTIFICATIE.

Onder de beide Haworthia-cliche's in het vorig nummer werd zeer tot onzen spijt niet vermeld, dat de betreffende foto's afkomstig waren van den heer C. L. H a r d e r s te 's-Gravenhage. Een verzuim, dat wij bij dezen nog gaarne herstellen.

G. D. D.

INHOUD: Lobivia, Echinopsis en Rebutia. ~ Behandeling van onze Mesems. ~ Trichocereus Knuthianus. ~ Het Leekenhoekje. ~ Jaarverslag 1936
