

SUCCULENTA

Orgaan van de Nederl. Ver. van Vetplantenverzamelaars.

Secretariaat : G. D. DUURSMA, B 185 HUIZUM bij Leeuwarden.

Het cleistogaam bloeien van *Anacampseros filamentosa*.

In mijn Succulentenverzameling heb ik een *Anacampseros filamentosa* die, hoewel het een groote en gezonde plant is, steeds cleistogaam (verborgen) bloeit. Toen ik dat voor het eerst bemerkte, dacht ik, dat het aan het kunstmestmengsel lag. Echter wilde de bloem het daarop volgende jaar ook niet uitkomen, ondanks mijn wijziging in het geven van kunstmest. Toen kwam ik op de gedachte: „zou het soms cleistogaam bloeien zijn?” Ik zocht er een en ander over op in enkele Cactussen-boekjes en kwam tot de conclusie, dat mijn plant verborgen bloeide. Dat was erg jammer, temeer daar ik de plant besteld had om de mooie bloemen die er aan zouden komen, zooals ik las in een gloeiende beschrijving in een of ander tijdschrift. Nog eens een boekje over Vetplanten nalezende, zag ik daar in staan, dat *Anacampseros papyracea* meestal verborgen bloeide. Nu was mijn plant voor zoover ik weet geen *A. papyracea*, maar het was een teeken dat het cleistogaam bloeien bij het geslacht *Anacampseros* meer voorkomt. Maar daar was ik niet mede geholpen. Ik wilde mijn plant zien bloeien.

Toen kwam ik op het idee om de schutblaadjes die om de bloem heen zaten gerold, wat los te maken en zodoende de bloem misschien gelegenheid te geven zich verder te ontwikkelen. Ik peuterde dus heel voorzichtig het omhulsel, waar de bloem in gerold zit, los, en wreef de knop zachtjes tusschen duim en wijsvinger heen en weer. Ik meende eens gelezen te hebben, dat men ook zoo deed om het ontluiken van de bloem van de Anjelieren te bespoedigen. Daarna werd de behandelde *Anacampseros* op een plaats gezet, waar er onmogelijk tegen aan kon gestooten worden en wachtte ik verder af wat er met de knop zou gebeuren. Na een paar dagen ging het overige omhulsel er nog verder af en kon ik een rood gekleurd bloemblaadje zien. Nog een paar dagen verder kwam de opgerolde bloem er uit en ontplooidde zich geheel na een dag of drie. Het bloempje was gelukkig onbeschadigd gebleven gedurende al de operaties, die ik er aan verricht had en bleef gedurende een week open. De bloemen hadden een roode kleur, wat met de beschrijving van de plant overeen komt. De andere knoppen, die volgden, heb ik op dezelfde manier behandeld, met goed resultaat.

L. SCHORER.

Onze Gedoornde Vrienden. (Slot).

Een weinig opvallend gewasje is dat hetwelk in 1907 door C. Conzatti in Oaxaca werd ontdekt en in 1921 werd teruggevonden.

Afbeelding 76 is daarvan een reproductie, vervaardigd naar de foto van Conzatti zelve.

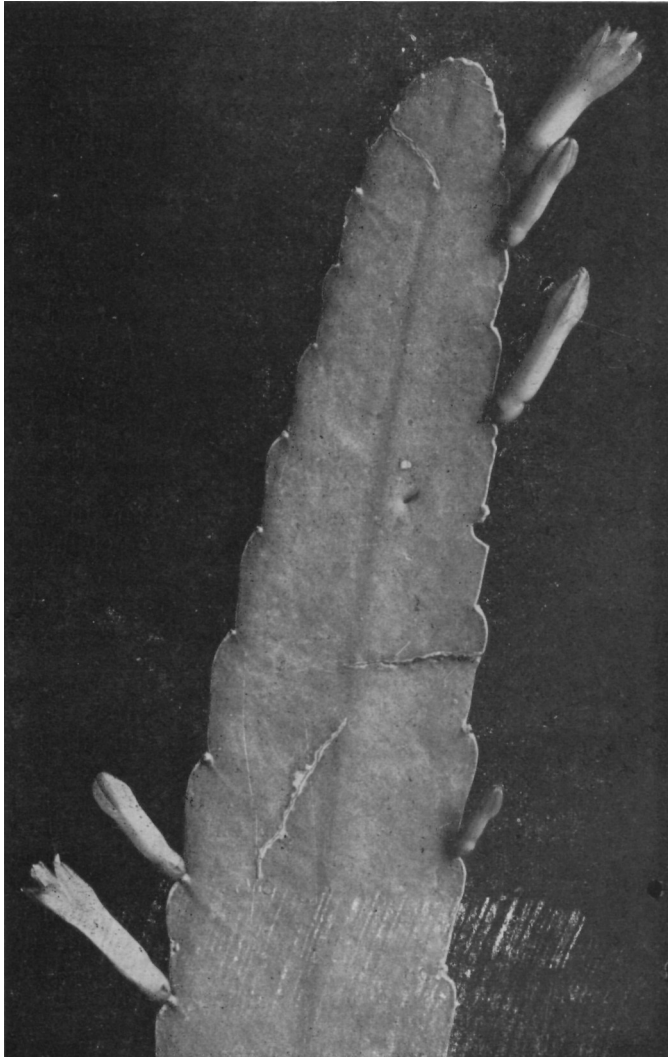


fig. 92. *Wittia panamensis* Br. et Rose.

Neomammillaria konzatti Br. et Rose *spec. nov.* wordt tot ongeveer 8 cM. hoog, is donkergroen van kleur en bevat zeer veel melksap, de 4 tot 5 doorns zijn bruinachtig van kleur met meestal donkerder punten. De bloemen zijn wit, somtijds roodachtig overwaasd.

Deze zeer matig gedoornde plant vormt wel een groote tegenstelling met fig. 77, *Neomammillaria lanata* Br. et Rose *Spec. nov.*, welke door C. A. Purpus, bij Rio de Santa Luisa, eveneens in Mexico werd gevonden.

De witte doorns overdekken vrijwel de geheele plant en de op de afbeelding duidelijk zichtbare lange witte wol die uit de bloeibare areolen ontspringt, omringt de kleine roode bloemen bijna geheel.

Het is te hopen dat deze hoogst interessante *Cactus* spoedig in de verzamelingen mag ingevoerd worden.

Een overoude bekende treffen wij aan in *Neomammillaria spinosissima* (Lem.) Br. et Rose, fig. 78, hiervan zijn exemplaren met 30 cM. lengte bekend.

Door de zeer verscheiden kleur der doorns, op verschillende voorwerpen, mag deze plant zich in een uitgebreid aantal synoniemen verheugen, die ik terwille van de plaatsruimte maar niet overneem, temeer omdat meestal de naam die Lemaire haar gaf *Mammillaria spinosissima* tegenwoordig het meest gebruikt wordt.

De kleur der bloemen is purperachtig.



fig. 93.

Rhipsalidopsis rosea (Lagerh.) Br. et Rose. nogal teer is.

Wie echter zorgt voor een goed beschermd plaatsje gedurende den Winter en in dien tijd voorzichtig is met water zal van die teerheid geen last hebben.

De werkelijk in een pluim gerangschikte, helderwitte doorns zijn alle randdoorns en de geheele plant gaat er onder verscholen.

Neomammillaria amoena (Hoppf.) Br. et Rose (syn. *Mammillaria amoena* Hoppfer), fig. 79, groeit min of meer in zuilvorm en is merkwaardig door den verlengden bovenste der beide bruine middeldoorns, randdoorns wit.

Bloemen 2 c.M. lang, wit, de binnenste bloemblaadjes vertoonen een roodachtig bruin streepje in de lengte van het blad.

Tot de allermooiste *Cactussen* behoort *Neomammillaria plumosa* (Weber) Br. et Rose (syn. *Mammillaria plumosa* (Weber) waarvan in fig 80 de top is afgebeeld.

Ik heb reeds meerdere malen op deze buitengewoon fraaie plant gewezen die slechts één gebrek heeft en dat is dat zij

De zeer kleine witte bloemen verschijnen spaarzaam.

Niet veel minder wit, doch veel gladder van voorkomen is *Neomammillaria denudata* (Eng.) Br. et Rose (syn. *Mammillaria lasiacantha denudata* Eng.) fig. 81. Deze soort bereikt tot 2 1/2 a 3 1/2 cM. middellijn. De pl.m. 1/2 cM.

lange tuberkels dragen van 50 tot 80 korte, vrijwel gladde melkwitte doornpjes.

De bloemblaadjes zijn wit met violet middelstreepje.

Neomammillaria lenta (K. Brandegee) Br. et Rose, fig. 82, komt weinig in de verzamelingen voor.

Ook dit plantje is rijk met witte doornpjes overdekt. De typische, in groot aantal op de afbeelding voorkomende vruchtjes zijn rood van kleur en worden voorafgegaan door de, nog géén c.M. lange witte bloempjes.

Veel robuster is de groeiwijze van *Neomammillaria potsii* (Scheer) Br. et Rose, fig. 83, (syn. *Mammillaria potsii* Scheer, *Mammillaria leona* Poselger enz.)

Sedert 1850 in Europa in cultuur heeft zij haar weg tot talrijke collecties gevonden.

De weinig betekenende bloemen verschijnen in een krans om den top en zijn purperachtig van kleur.

Neomammillaria mazatlanensis (Schum.) Br. et Rose (syn. *Mammillaria mazatlanensis* Schum. en *Mammillaria littoralis* K. Brandegee) fig. 84, is een zedovormende soort, waarvan de individuen bestaan uit van 4 tot 10 cM. lange ongeveer 2 cM. breede planten.

De randoorns zijn wit, de 4 tot 6 middeldoorns roodachtig, de zeer typische bloemen zijn 3 c.M. lang, rood, doch verschijnen zelden in de culturen, de stamper is buitengewoon lang.

Van *Neomammillaria albicans* Br. et Rose *spec. nov.* mocht ik in den loop dezer Zomer een exemplaar aan mijn verzameling toevoegen.

Het is een eenvoudig uitzierende plant doch niettemin zeer fraai, van pl.m. 20 cM. lengte en ongeveer 5 cM. diameter.

In wilden staat komen exemplaren voor die 5 tot 15 koppen tellen. De



fig. 94.

Pseudorhipsalis himantoclada
(Roland-Goss.) Br. et Rose.

doorns zijn zuiver wit en omhullen de plant bijna geheel, terwijl de dichte korte witte wol veel bijdraagt tot dier sneeuw wit uitzien.

Zij heeft nog niet bij mij gebloeid en met ongeduld zie ik den tijd tegemoet dat de bloemen, die nog niet bekend zijn, zullen verschijnen.

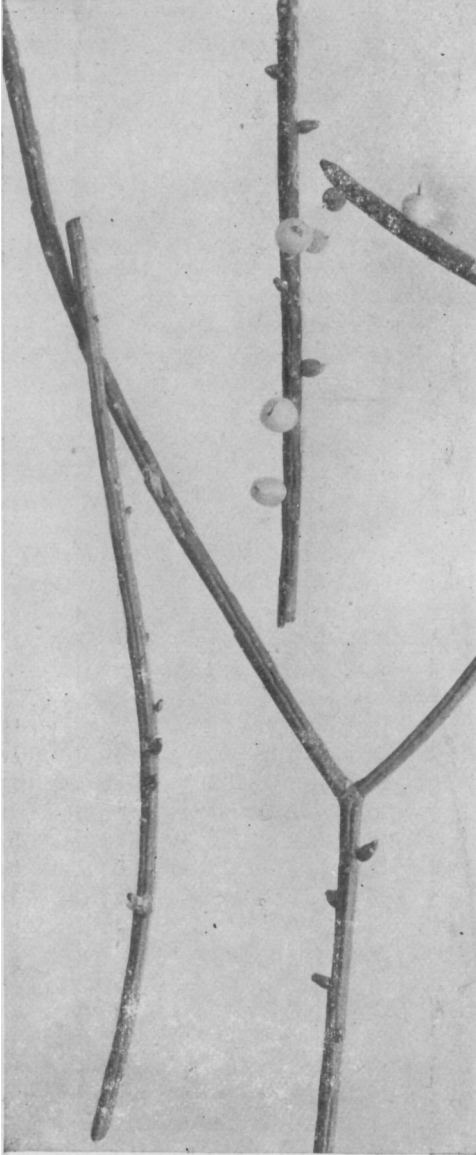


fig. 95.
Rhipsalis cassutha Gaertner.

Neomammillaria fasciculata (Engelm.) Br. et Rose (syn. *Mammillaria thornberi* Orc), fig. 86, werd in 1846 door Emory, bij de Gila-rivier ontdekt, doch ruim 50 jaren moesten er verlopen, eer zij weder werd teruggevonden, (in 1902) bij Tucson door Prof. Thornber naar wien Orcutt haar benoemde.

Tot op heden is deze soort zeldzaam gebleven, wat wel te betreuren valt daar de purperachtige bloemen deze plant een bijzondere charme verleenen,

Met een zeer raadselachtige nieuwe soort (de zaadjes verschillen bijv. van die van alle andere *Coryphanthanae*) n.l. *Neomammillaria longiflora* Br. et Rose, spec. nov., fig. 87; besluit de rij der in beeld gebrachte species van dit Geslacht.

Deze afbeelding is alleen ter wille der talrijke 2 cM. lange, rose-achtige bloemen opgenomen, want de plant komt vermoedelijk in geen enkele verzameling voor.

Zij werd in 1897 door Dr. E. Palmer te Santiago Papasquidro, Durango, ontdekt.

De beduidende bloemen verschijnen zelfs reeds aan kleine planten

zoodat het een heele aanwinst zou zijn indien de plant nog eens werd wedergevonden.

Reeds sedert een reeks van jaren komen in de verzamelingen planten voor met de geslachtsnamen *Phyllocactus* en *Epiphyllum*.

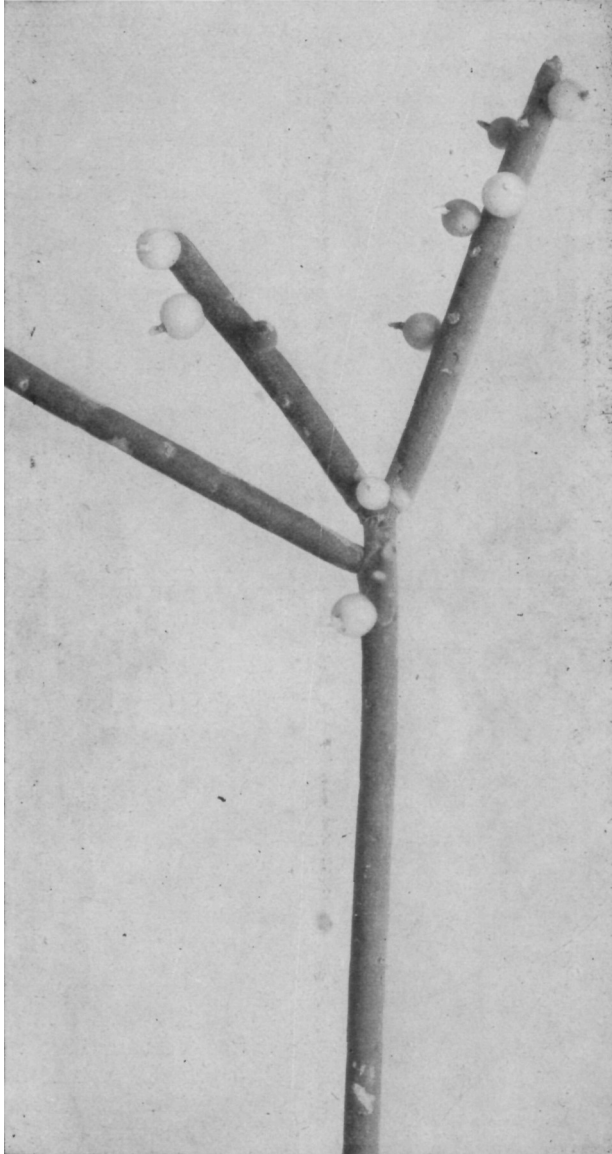


fig. 96. *Rhipsalis shaferi* Br. et Rose (*spec. nov.*)

Dat zij deze namen ten onrechte dragen, heb ik reeds meerdere malen aangetoond, zoodat ik daar thans nietmeer over spreken

zal, doch er mij toe bepalen de juiste namen te gebruiken en de verkeerde, als synoniemen, bij te voegen,

Zygocactus truncatus (Haw.) Schum. (syn. *Epiphyllum truncatum*, Haw., *Epiphyllum altensteini* Pfeiff., *Epiphyllum delicatum* N. E. Brown, enz. enz.), fig. 88, is de oude bekende *Cactus truncatus* van Link.

Er bestaan talrijke hybriden van doch de echte *Kerstcactus* heeft links en rechts aan het overigens platte uiteinde van de stengelstukken een scherp vooruitstekend puntje dat deze plant den naam van *Krabcactus* bezogd heeft.

Het is een willigen bloeier, welke groote, licht rose-violet met witte bloemen produceert, die meestal in groot aantal in ons winterseizoen verschijnen.

De afbeelding vertoont een stengel met bloem waarnevens een tweede met een knop en eveneens een enkel lid met een vrucht.

In groeiwijze heeft *Zygocactus truncatus* groote overeenkomst met *Schlumbergera gaertneri* (Regel) Br. et Kose (syn. *Epiphyllum russelianum gaertneri* Regel, *Epiphyllum makoyanum* W. Watson enz.) fig. 89.

De bloemen van de eerstgenoemde verschillen echter zeer veel van die der tweede, zij zijn n.l. bij de eerste soort scheef gevormd (*zygomorph*) en bij *Schlumbergera gaertneri* zuiver radvorming en donker rood van kleur, de vruchten zijn eveneens rood, aan den top ingezonken en blijven lang op de plant aanwezig.

Met *Epiphyllum darrahii* (Schum.) Br. et Rose (syn. *Phyllocactus darrahii* Schum.) fig. 90, zijn wij bij de zoogenaamde Phyllo's aangeland, de oude overbekende en buitengewoon geliefde planten, die zich reeds meer dan een eeuw verheugen in de genegenheid van tallozen, waaronder zeer veel

mensen die van andere *Cactussen* lang geen liefhebbers zijn.

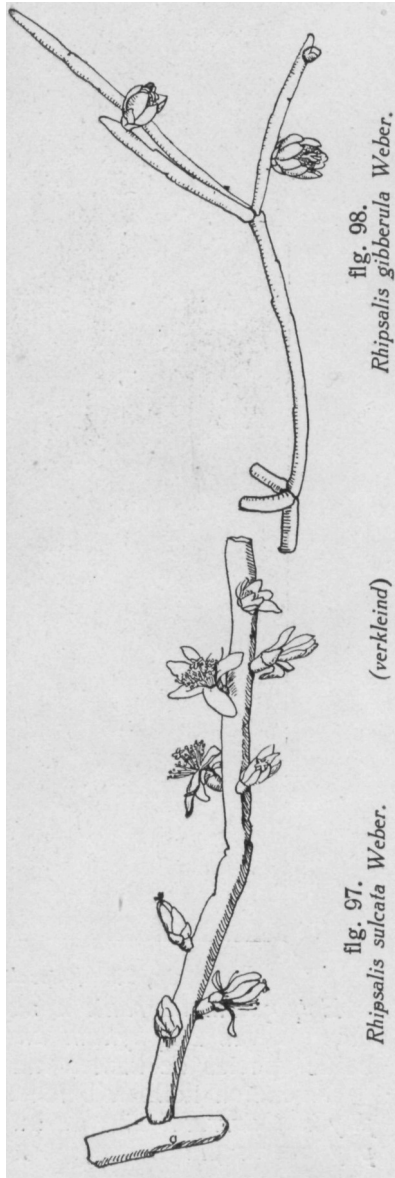


fig. 98.
Rhipsalis gibberula Weber.

(verkleind)

fig. 97.
Rhipsalis sulcata Weber.

Wij treffen meestal hybriden in allerlei heerlijke kleuren aan, die gedurende den bloei terecht opzien verwekken.

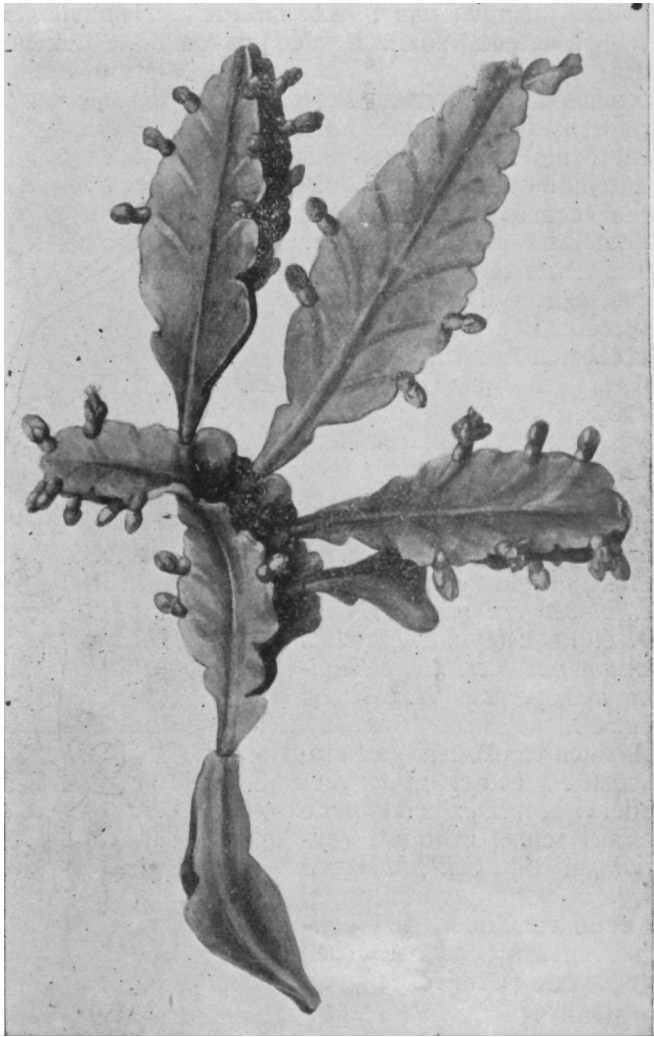


fig. 99, *Rhipsalis crispimarginata* Löfgren.

Epiphyllum darrahii is als geen bloemen aanwezig zijn, zeer moeilijk van *Epiphyllum anguliger* te onderscheiden omdat bij beide species de kanten langs de stengels sterk gezaagd zijn.

Bovendien hebben beide soorten witte bloemen doch bij *Epiphyllum darrahii* zijn de buitenste bloemblaadjes geel en bij *Epiphyllum anguliger* meer bruin van kleur.

Bij de andere *Epiphyllanae* zijn de randen der stengels veel minder diep ingesneden doch meer gevormd als die van *Diso-*

cactus biformis Lindl. (syn. *Phyllocactus biformis* Lab.), fig. 91, welke plant nimmer doorns heeft, (de andere *Epiphyllums* hebben die vaak wel).

Ook hierin wijkt zij van de z.g. Phyllo's af, dat de bloembuis korter is dan de rood-violette bloemblaadjes.

De plant afgebeeld in fig. 92 *Wittia panamensis* Br. et Rose komt in het wild voor in Panama, Columbia en misschien in Venezuela. Ook hier treffen wij weer, voor deze groep, zeer eigenaardige bloemen, die op de afbeelding duidelijk uitkomen, zij zijn purperkleurig en 2 1/2 a 3 1/2 cM. lang.

Het Geslacht *Wittia* staat vrijwel tusschen de *Epiphyllanae* en de *Rhipsalidanae* in, d.w.z. het vormt tot op zekere hoogte een overgang tusschen beide groepen.



fig. 100. Typisch landschap in Arizona, waarin *Carnegiea gigantea* (Eng.) Br. et Rose als voornaamste vegetatie.

Rhipsalidopsis rosea (Lagerh.) Pr. et Rose (syn. *Rhipsalis rosea* Lagerh) fig. 93, hoewel tot de *Rhipsalidanae* gerekend, heeft zoowel door de groeiwijze als door het feit dat de bloemen aan de uiteinden der takken ontspringen, zooals bijv. bij *Zygocactus*, veel dat aan de *Epiphyllanae* herinnert. De bloemen zijn rose van kleur.

Pseudorhipsalis himantoclada (Roland Gosselin) Br. et Rose, fig. 94, werd aanvankelijk door Britton en Rose bij *Wittia* ingedeeld, waaruit te meer valt op te maken hoe moeilijk het is een-scheiding te maken en de grenzen der verschillende Cactus-geslachten vast te stellen en, meer in het bijzonder, hoe geleidelijk de beide laatst beschreven groepen in elkander overgaan.

Pseudorhipsalis himantoclada wordt in den wilden staat, in het Vaderland, zoo'n geweldig groote plant dat het voor een flinken man niet mogelijk is haar te verplaatsen.

Het geslacht *Rhipsalis* vertoont 2 zeer verschillende groeivijzen n.l. die met roedevormige en de tweede met platte breede takken.

Men wil die breede, gevleugelde, takken bij de *Rhipsalidanae* en de *Epiphyllanae* toeschrijven aan de zucht der Natuur om de zoo noodige werking der bladeren, die om nuttigheids-redenen bij zoovele *Cactussen* haast geheel vervielen, in anderen vorm weer terug te erlangen en wel door het produceeren van bladvormige takken.

Ik wil niet nalaten er op te wijzen dat zulks dan een nieuwe aanpassing moet zijn omdat die bladtak-vormen ontstaan zijn bij species welke bijna zonder uitzondering op meer beschaduwde plaatsen groeien en wel in de tropische zwoel-vochtige oerwouden waar zij, vaak als epiphyten, op de boomen groeien.

Fig. 95, *Rhipsalis cassutha* Gaertner, de bekende *Mistletoe-Cactus* (men schrijft meestal *Rhipsalis cassutha*); fig. 96, *Rhipsalis shaferi* Br. et Rose, *spec. nov.*; fig. 97, *Rhipsalis sulcata* Weber en fig. 98, *Rhipsalis gibberula* Weber zijn goede voorbeelden der „roede" *Rhipsalissen*.

Al deze soorten hebben bijna zuiver rolronde twijgen, die, al naar gelang der species, in dikte verschillen en zich minder of meer druk vertakken.

Alle bloeien met kleine bloempjes, van witten of geelachtigen kleur, welke dicht tegen de stengels aangedrukt en meestal in groot aantal verschijnen (zie fig. 97 en 98) en gevolgd worden door witte, zachtrose of violette besachtige vruchtjes, die aan den top de verdroogde resten der bloembladjes dragen. (Zie fig. 95 en 96).

Rhipsalis crispimarginata Löfgren, fig. 99, vertoont het „bladtak"-type van de tweede groep, welks individuen overigens bloeien als de roedevormige species en ook dezelfde besvruchtjes dragen.

Alle *Rhipsalidanae* moesten meer in de verzamelingen voorkomen. Het zijn zeer lieve planten die *nog* beter dan de andere *Cactussen* voor kamercultuur geschikt zijn.

Nog grooter aanbeveling voor hen is dat zij voor het meeren-deel, evenals sommige *Epiphyllanae* 's Winters bloeien als wij van maar weinig andere planten bloemen zien.

Ik heb gemeend, deze regelen niet te mogen besluiten zonder, naar aanleiding van fig. 100, dat een zeer typisch landschap, in Arizona, in beeld brengt, waarin de vegetatie in hoofdzaak bestaat uit exemplaren van den Reuzencactus (*Carnegiea gigantea*) een paar algemeenheden ten beste te geven.

Wij zijn gewend ons de groeiplaatsen van de *Cactussen* uitsluitend voor te stellen als woestijnen waar elk spoor van water ver te zoeken is en toch gaat dat lang niet altijd op.

De zoeven genoemde afbeelding is daar om dit te bewijzen, menigen Lezer zal met verbazing de beduidende waterstroom daarop hebben opgemerkt.

Vele soorten *Cactussen* groeien aan het strand vlak bij den hoogwater-lijn, zelfs herinner ik mij het verhaal van een reiziger die *Opuntia's* aantrof op een plaats waar zij, zooals hij zelve zag, bij vloed door het zeewater omspoeld werden zij het dan ook dat die bij eb droog kwam te liggen.

Ook de epiphytische *Cactussen* worden, zooals ik bij de *Rhipsalidanae* reeds mededeelde niet in woestijnen doch voor het meerendeel in de van vocht druipende tropische wouden gevonden. Men zal dit natuurlijk vinden, want: die hebben zich aan die plaatsen aangepast.

Dit zou werkelijk alles heel gewoon zijn als dan ook inderdaad de kogelvormige *Cactussen* uitsluitend in de woestijnen en op andere zeer drooge en aan de zon blootgestelde, plaatsen (waar aan deze vormen toch bij uitstek aangepast mogen heeten), gevonden worden, maar dat is niet het geval, want men ontmoet enkele der groote *Echinocactussen* juist aan sommige stranden en de *Echinopsissen* zouden in hoofdzaak op meer beschaduwde plaatsen, bijv. tusschen struiken en graspollen, voorkomen, wat men o a. daaruit meent te mogen afleiden dat deze laatsten in onze culturen minder graag aan al te veel zonneschijn zijn blootgesteld. Hoe zit dat dan? I

Onze culturen, gebonden aan meestal zeer beperkte plaatsruimte, leenen er zich niet toe om klimatologische toestanden te scheppen om in verband daarmee op dergelijke vraagstukken een antwoord te kunnen geven en dat is ook niet nodig, want buitendien vormen de *Cactussen* toch nog een merkwaardige rij van gewassen en ontelbaar zijn de, minder groote, maar daardoor juist belangrijker, omstandigheden die invloed op hun bestaan hebben en waarvoor in onze collecties wel gelegenheid is tot onderzoek.

Die op te sporen is op zichzelf reeds een genoeg voor den verpleger onzer planten en wanneer wij inderdaad met hen meelevende en trachten door vergelijking en nauwgezette observatie hun geheimen te doorgronden dan zal een schat van hoogst belangrijke waarnemingen ons voor onze toewijding beloonen en dan zullen Zij ook niet nalaten te bewijzen dat zij zijn „*Onze gedoornde vrienden*”.

Correspondentie.

Het is mij gebleken, dat mijn nieuwe adres eenige verwarring veroorzaakt en daarom wil ik even mededeelen dat ik thans inderdaad in de gemeente Voorburg woonachtig ben, evenwel zóó nabij 's-Gravenhage, dat alle postzendingen door het postkantoor den Haag worden behandeld.

Dit heeft tengevolge dat brieven enz., geadiesseerd naar Voorburg, vandaar naar den Haag worden doorgezonden en mij met véél vertraging bereiken. Men adresseere dus alle voor mij bestemde postzaken: Van Heurnstraat 108, 's-Gravenhage.

J. J. VERBEEK WOLTHUYS.

Er waren enkele leden die bedankten, omdat zij met verzamelen

zijn opgehouden of anderszins. Dit nummer is dus het laatste dat zij ontvangen. Beleefd verzoeken wij dezulken ons de nummers welke nog in hun bezit zijn, te willen terugzenden, wij kunnen dan nog een paar jaargangen compleet maken.

Bij voorbaat vriendelijk dank.

G. D. DUURSMa.

B 185, Huizum bij Leeuwarden.

Uitnoodiging.

Een paar malen heb ik de stoute schoenen aangetrokken en heb aan stadsgenooten, medeleden van onze Vereeniging, gevraagd hun collectie Succulenten te mogen zien. Steeds werd me dit graag toegestaan, — wat me trouwens bij „liefhebbers" als iets vanzelfsprekends voorkomt. Steeds ook volgde dan ruil, tengevolge waarvan natuurlijk twee verzamelingetjes zich uitbreidden. Zonder nu afbreuk te willen doen aan de ruilrubriek in „Succulenta", lijken mij die wederzijdsche visites bij uitstek geschikte middelen, om onze leden met elkaar in contact te brengen en ruil te bevorderen. Daarom hak ik nu voor mezelf die knoop maar ineens door en noodig speciaal de Rotterdammers, verder iederen belangstellende, uit mijn overigens nog bescheiden verzameling te komen bezien. Voor wat nieuws houd ik me bijzonder aanbevolen; waartegenover ik mijn best zal doen steeds iets mee te geven.

Direct tot ruilen gereed staan: *E. cactus Ottonis*, *Heurnia Penzigii*, *Mam gracilis*, *Stapelia discolor*, *Briophyllum crenatum*, *Euphorbia coerulescens*, *Echeveria metallica*, *Aloë picta*, *Portulacca affra* en *Kalanchoë carnea*.

Ook een *Mesembrianthemum tigrinum* heeft 4 stekjes, die slechts wachten tot het voorjaar om geruild te worden met iets, wat ik niet heb en graag hebben wil; zoo ook een stekje van *Echinocereus pentaloophus* en een van *Mam. camptotricha*.

Voor eventueele ruilaanbiedingen volgt hier mijn adres:

J. LE-NOBLE, Oudedijk 215 B, Rotterdam.

Onze financiën.

In het Januarinumnummer zullen onze lezers een uitvoerig verslag vinden van den financiëelen toestand onzer Vereeniging. We eindigen dit jaar met een nadeelig saldo, doordat we tot een andere wijze van adresseering moesten overgaan. Tot nu toe werden alle adresstrooken geschreven, maar bij de voortdurende stijging van ons ledental bleek dit in den vervolge ondoenlijk. De hiermee gepaard gaande hoogere kosten moeten echter over een tijdvak van drie jaren worden verdeeld. Zooals trouwens voor de nieuwe leden reeds is geschied, moeten we de contributie voor 1925 bepalen op ten minste 3 gulden. Maar daarvoor krijgen onze lezers dan ook een keurig tijdschrift, dat dit jaar uit 180 pag. druks heeft bestaan en rijk voorzien van illustraties. Geen enkele vereeniging in ons land, die zoiets voor zoo weinig geld kan geven. Alleen doordat alle medewerking belangeloos geschiedt en een uiterst zuinig beheer stellen ons hiertoe in staat. We meenen dan ook op den ingeslagen weg te moeten voortgaan en zullen het zeer op prijs stellen, wanneer iemand vrijwillig zijn contributie met een kleinigheid verhoogt. Al dit meerdere zal door ons bestemd worden voor het clichéfonds, waaruit we in staat hopen te zijn dit jaar tallooze mooie origineele opnamen te doen reproduceeren, waaruit we dan tevens een beeld zullen krijgen, hoe het staat met de hier te lande gekweekte vetplanten. Wie zijn contributie bij den aanvang van het jaar reeds betalen wil, kan dit doen door overschrijving op de girorekening van den penningmeester:

J. M. van den Houten, Mathenesserlaan 364, Rotterdam. Postgiro 34088.

De anderen zullen in het eerstvolgend nummer een formulier aantreffen.