

SUCCULENTA

Orgaan van de Nederl. Ver. van Vetplantenverzamelaars.

Secretariaat : G. D. DUURSMA, B 185 HUIZUM bij Leeuwarden.

De Succulentverzameling van Kew-Gardens.

In den vorigen zomer was ik een veertien dagen in Londen van waaruit ik verscheidene malen een bezoek aan de bekende *Botanical Gardens* te Kew (Surrey) gebracht heb. Speciale aandacht heb ik er gewijd aan de buitengewoon fraaie Succulentencollectie. Deze is in hoofdzaak ondergebracht in een ruime, hooge kas — 't „Succulenthous". — Wat mij bij het binnentreden dadelijk opviel was 't groote aantal z.g. Specimenplanten, enorme exemplaren, velen tot aan den nok der kas. Dezen waren meest in den vollen grond uitgeplant, in 't midden n.l. tusschen de beide zijtableten. Een der meest merkwaardige vond ik een zuilcactus *Cereus giganteus* Eng.

Deze plant werd in 1922 uit Californië geïmporteerd en bloeide dit jaar 2 maal. Op 't tijdstip dat ik Kew bezocht, de tweede helft van Juli, waren de overblijfselen van den eersten bloei nog te zien, dicht aan den schedel. De plant deed haar soortnaam alle eer aan! Werkelijk een reusachtige plant, bestaande uit één kaarsrechte donkergroene zuil, reikend tot hoog boven in de kas. De 2de bloei had plaats in den nazomer. Volgens de beschrijving ervan zijn de bloemen wit met groene buitenschubben.

Deze *Cactus* werd geflankeerd door een paar *Euphorbia's*, n.l. *E. Abessinica* en *E. triangularis*. Eerstgenoemde, een zeer robuuste groeier, overtrof de *Cereus* nog in hoogte. *E. triangularis* blijft veel lager. Beiden sterk vertakt, onbebladerd en stekelig. Van de zuilcerei noteerde ik nog *C. Hildmannianus* K. Sch. (Brazilië) een ongedoornde species. Kleur der zuil blauwachtig groen. Verder *C. polylophus* P. (syn. *Pilocereus polylophus* S. D.) Deze is, zooals de naam al aangeeft, een soort met een flink aantal ribben ; ik telde er een 20. 't Vaderland van deze *Cereus* is Mexico.

Natuurlijk ontbrak er het „grijsaardshoofd", *Cephalocereus senilis* Pfeiff niet. De Engelschen hebben er al een dergelijke naam voor als wij, noemen hem „Oldman-cactus". Een zeer merkwaardige soort vond ik *Cereus Donkelaerii* Gris (Brazilië).

Dit is een slangcactus, in de Schumannsche Gesamtbeschreibung als een *Rhipsalis* aangemerkt, n.l. *R. lumbricoides* Lem. De soortnaam *lumbricoides* naar *Lumbricus* = regenworm. Een goed gekozen naam! Ze heeft gelede twijgjes (geledingen 14—20 cm. lang) met stijve doorntjes tusschen 't grauwe vilt der areolen.

Van de *Echinocerei* noem ik *E. Engelmanni* var., *chrysocentra* Engelm. et Bigel. (Californië) een cactus met licht- en zeer bleek-

bruine stekels, welke zoo lang zijn dat van **de eigenlijke plant** niets te zien is. Verder *Echinocereus cylindraceus* met roze stekels. Deze E. C. wordt in Schumanns monographie niet beschreven, wel echter *Echinocactus cylindraceus* Eng. (Californië). Daar de plant wel overeenkomt met de beschrijving van deze *Echinocactus* vermoed ik met een en de zelfde soort te doen te hebben.

Het geslacht *Opuntia* was er in bijzonder forsche exemplaren vertegenwoordigd, bijv. *O. robusta* Wendl., *O. Ficus indica* Will., *O. nigricans* Haw., alle 3 afkomstig van Mexico. *O. Ficus indica* geeft eetbare vruchten, de zoogenaamde cactusvijgen. Ze reikten met hun verschillende vertakkingen tot hoog boven in de kas en vormden soms een waar warnet met de takken der boomvormige *Euphorbia's*. Op een paar plaatsen in de kas waren bolcacti, laaggroeiende *Euphorbia's*, *Sempervivums* enz. tusschen brokken natuursteen uitgeplant, wat lang geen onaardig effect maakte. Rotstuintjes in 't klein! Zoo waren daar uitgeplant *Echinocactus pilosus* Gal., *Melocactus communis* Lk. et Otto. Eerstgenoemde fraai groen met rossige, priemvormige doorns, welke zeer scherp zijn. De areolen staan een 3 a 4 cM. van elkaar. Boven op schedel geelgrauw, wollig vilt (niet duidelijk zichtbaar). Dit is een buitengewoon mooie soort, afkomstig van Mexico. *Melocactus communis*, de bekende meloencactus, wordt in Engeland „Turk's cap cactus" genoemd; 't cephalium doet ook wel eenigszins aan een fez denken. Nooit zag ik zoo'n groot exemplaar ervan. Voorts *Echinocactus myriostigma* S. D. in bloei. (Bloem midden wit, de schedel lichtgeel).

Er was een uitgebreide collectie van 't geslacht *Rhipsalis*; ik noteerde er van *R. grandiflora* Haw., *R. Warmingiana* K. Sch. en *R. zanzibarica*. Laatstgenoemde met heel lichtgroene twijgjes, zeer eigenaardig. Wat nu betreft de andere succulenten noem ik in de eerste plaats de fraaie collectie boomvormige „wolfsmelkplanten", de *Euphorbia's*. De meesten met kantige, grillig gevormde takken, voorzien van scherpe stekels. De bladeren zijn meestal klein en gering in aantal. Ik noteerde er: *E. abyssinica* Gmelin, een buitengewoon frisch groeiende soort; de takken zijn hier en daar een weinig ingesnoerd. Verder *E. triangularis* Desf., (lijkt op voorgaande, echter van een minder krachtigen groei), *E. canariensis*, *E. candelabrum*, *E. mammillaris* Berger (in veldjes verdeelde stengels), *E. mauritanica* L. Natuurlijk was de bekende *E. splendens* Bojer, van Madagascar met haar venijnige dorens en roode stijve bloempjes er ook te vinden. *E. lophogona* lijkt in habitus op deze; de bloemen echter wit en de bladeren wat langer. Deze *Euphorbia's* waren haast allen in den vollen grond van de kas uitgeplant. Op de tabletten de laaggroeiende soorten, zooals *E. caput-medusae* L, het bekende Medusa hoofd in pracht-exemplaren. Voorts *E. parvimamma*, welke in habitus veel aan voorgaande soort doet denken. Ook zag ik er de merkwaardige *E. globosa* Sims, een soort, die nog al veel in verzamelingen

aangetroffen wordt. De *Euphorbia's* zijn planten van de Oude Wereld. Hun hoofdverspreidingsgebied hebben ze in N. en Z. Afrika. Tot dusver had ik 't alleen over de stamsucculenten, om nu tot de bladsucculenten over te gaan, begin ik met de meest decoratieve onder hen, de *Agaves*. *A. sobolifera* (West-Indië) een soort met breede, naar binnen omgekrulde bladeren. *A. Kerchoveï* heeft bladeren met een smal donkerbruin randje. *A. Ghiesbreghtii* erg gestekeld, *A. striata*, een species met lijnvormig blad. Voorts *A. filifera* Salm, waarvan de bladranden in draadvormige vezels uitloopen. Verder noteerde ik er de bekende *A. victoriae reginae* T. Moore en *A. maximiliana*. De meeste *Agaves* hooren thuis in Mexico. Planten, welke veel met de *Agaves* verward worden zijn de *Aloës* (tot familie der *Liliaceae*, terwijl de *Agaves* tot de *Amarijllidaceae* gerekend moeten worden).» In deze kas vond ik er hier maar weinig soorten van, in vergelijking met 't groote aantal *Agaves*. Opvallend was *Aloë spicata* met stompe tanden langs den bladrand. Mr. B. E. Farr probeert kruisingen tot stand te brengen tusschen deze soort en verschillende *Gasteria-species* (eveneens tot de succulente *Liliaceae* behoorend). Bij deze proeven werden de *Aloë's* met het *Gasteria*-pollen bestoven. Getracht wordt te kruisen: *Aloë* x *G. excelsa*, *A. spicata* x *G. nigricans* en *A. spicata* x *G. croucheri* var. *spatulata*.

Zooals men weet groeit *Aloë* in rozetvorm, *Gasteria* daarentegen heeft een 2 rijige bladstand (zoogen, rijdend blad). Bovendien zijn de bladeren der *Gasteria's* gaafrandig. Deze kruisingsprocessen hebben wel kans te slagen, daar 't nauwverwante planten zijn. Ik zag er nog een *Gasteria-plant* in bloei; een lange vertakte stengel met buisvormige bloempjes met opgezwollen bloembodem kleur oranjegeel. Een andere succulente *Liliacea* is *Haworthia*. Een der merkwaardigste soorten vond ik wel *H. Reinwardtii* Haw. De bladeren zijn licht- en donkerbruin met talrijke witte puntjes en strepen en zijn aan hun top naar elkaar toegebogen, wat aan de plant een kropvorm geeft. *H. Reinwardtii* is een kleine species, de bladeren zijn maar weinige cM. lang.

Aloë, *Gasteria* en *Haworthia* zijn planten, die Zuid-Afrika tot vaderland, hebben. Op een der tabletten stond een groote collectie Afrikaansche huislookplanten. Ze komen vooral veel op de Canarische eilanden voor. Interessant waren o.a.: *Sempervivum giganteum*, met lange kale stengels, 3 a 4 voet hoog; geheel bovenaan de bladeren. *S. canariense* L., groote lichtgroene rozet. *S. ciliatum* met gele bloempjes en *S. bracteatum*. De *Sempervivums* zijn *Crassulaceae*.

Van de *Senecio's* teekende ik een paar soorten op, n.l. *S. pteroneurus* en *S. canalipes*. Beiden met dikke, vleezige kale stengels. *Senecio* is een composiet, die Z. Afrika tot vaderland heeft. Wat de *Crassula's* betreft waren hier aardige soorten van aanwezig, zooals *C. coccinea* met vleezige blaadjes en tuilen van helderroode bloempjes met lichter gekleurd midden. *C. arborescens* Willd. met lange vleezige stengels en takken met zittende,

kruisgewijs geplaatste bladeren, die bijkans ovaal zijn en van een zeegroene kleur met rooden rand. Van de *Cotyledon*-collectie te Kew noem ik *C. metallica* var. *carunculata* en *C. cristata*. De eerste is een variëteit van de bekende *C. metallica* (syn. *Echeveria metall.*), met zooals de naam al zegt, wratachtige verhevenheden op de bladeren, die bronskleurig zijn. *C. cristata* heeft gegolfde en geplooidde bladranden. Dit zijn soorten afkomstig van Mexico; de meesten hooren in Z. Afrika thuis.

Nog dient vermeld een met de *Agaves* verwante plant en wel de *Furcreae* (= *Fourcroya*). Een der mooiste soorten vond ik wel *F. cubensis* var. *Lindeni* (trop. Amerika) met geelgerande bladeren. 't Was een buitengewoon groot specimen. Van een der tabletten was door glasplaten en gaas een hoekje afgescheiden waar enkele zeldzame *Mesembryanthemums* en *Stapelia's* te pronk stonden. Van *Mesembryanthemum* noteerde ik o.a. de Sphaeroïde soorten *M. Lesleii* N. E. Br. en *Af. Elishae* N. E. Br. Het meerendeel echter der *Mesembr.*, vooral de zeldzame species der *Sphaeroïdea* en *Semiovata*-groepen waren opgeborgen in een lage kas op „private" terrein, in de zoogenaamde „spit". De *Stapelia's* hadden daar ook een plaatsje gekregen, benevens andere merkwaardige succulenten. Met een schriftelijke toestemming van den curator Mr. Winn, kon ik later tot deze Kas toegang verkrijgen. Deze beschrijving is natuurlijk lang niet volledig. Er waren zoo buitengewoon veel soorten van de diverse succulente plantengeslachten, dat ik mij er mede tevreden moest stellen er een greep uit te doen.

Over de buitengewoon interessante *Mesembryanthemum*-collectie hoop ik in een afzonderlijk artikel het een en ander te vertellen.
Amsterdam. M. K.

Cereus Spachianus Lem. en Echinopsis Schickendantzii Web.

III.

(Slot).

Hierbij is op te merken, dat *Eps. Schickendantzii* veel hooger kan worden dan de door Schumann genoemde 15—25 cM., hetgeen ik dezer dagen bij een kweker te Rotterdam gelegenheid had op te merken en hetgeen ook reeds door A. Berger en Bödeker in de M. f. k. k. wordt medegedeeld. Het door mij geziene exemplaar was minstens 60 cM. lang. Het vormen van spruiten aan de basis is een specialiteit van *Eps. Schickendantzii* en begint gewoonlijk reeds bij jonge planten. Berger wijst bovendien op de verrassende overeenkomst der bloemen van *Cer. Spachianus* en *Eps. Schickendantzii* en daarop, dat de laatstgenoemde soort zoowel in bol- als zuilvorm voorkomt, terwijl de vorm der ribben, de doornen en de kleur van den stam der genoemde soorten op elkander gelijken. *Eps. Schickendantzii* kan zijns inziens zoowel bij het geslacht *Cereus* Mill. als bij *Echinopsis* Zucc. ingedeeld worden. In het eerste geval in het reeds genoemde ondergeslacht *Trichocereus* Berg. *Eps. Schickendantzii* is

door Britton & Rose in het geslacht *Trichocereus* Ricc. als *Trichocereus Schickendantzii* (Weber) Br. & R. ondergebracht. Daar zuilvormige groei bij overigens bolvormige *Echinopsis*-soorten dikwijls voorkomt als ziekelijk verschijnsel o.a. bij slechte belichting moet er hier nog op worden gewezen, dat Berger bol- en zuilvorm bij planten vond, die zich onder normale omstandigheden konden ontwikkelen. Een afbeelding van de bloem van *Cer. Spachianus* is te vinden in M. f. k. k. 1900, en die van de bloem van *Eps. Schickendantzii* M. f. k. k. 1905.

Indien men de beide bovenbeschreven soorten ingecultiveerde exemplaren naast elkander ziet, is het moeilijk zich een vorm voor te stellen, waarbij de overeenkomst, resp. verwantschap tusschen de geslachten *Cereus* en *Echinopsis* meer in het oog springt. Het is dan ook zeer moeilijk, zoo niet onmogelijk een scherpe grens tusschen beide geslachten te trekken. Alleen de thans door Britton & Rose in een afzonderlijk geslacht „*Lobivia*” bijeengebrachte, door Schumann en andere schrijvers tot *Echinopsis* gerekende soorten der Cinnabarina- en Pentlandiigroep, die overigens betrekkelijk weinig overeenkomst vertoonen met de overige *Echinopsis*-soorten, zouden bij een samenvoegen van de geslachten *Echinopsis* en *Cereus* buitengesloten moeten worden, zooals reeds door verschillende auteurs o a. in de M. f. k. k. is betoogd.

Zowel *Cer. Spachianus* als *Eps. Schickendantzii* zijn uitstekend als entstam te gebruiken. De laatstgenoemde soort is vooral voor beginners zeer aan te bevelen, daar het enten hierop zeer gemakkelijk gaat door het weke vleesch en den grooten saprijkdom. Eigenaardig is, dat bij het gebruik van *Eps. Schickendantzii* als entstam de plant nog kracht genoeg heeft voor het vormen van talrijke spruiten, oogenschijnlijk, zonder dat het entstuk te kort aan voedsel krijgt. Vooral de *Mamillaria* soorten met raapvormige wortels (bijv. *Mam. longimamma*) groeien uitstekend op *Eps. Schickendantzii*, terwijl deze soort niet de onaangename eigenschap van andere *Echinopsis*-soorten bezit door uitgroeien uit de as van den entstam het entstuk af te stooten. Voornamelijk voor lage entstammen is *Eps. Schickendantzii*, door zijn sterk wortelend vermogen en zijn rijkdom aan sap, zeer goed te gebruiken. De stam wordt zelfs bij hoogen ouderdom niet houtachtig. Alleen moet men in den winter met gieten zeer voorzichtig zijn om rotten der wortels te voorkomen, daar de genoemde soort hieraan meer onderhevig is dan zijn dubbelganger *Cer. Spachianus*.

Rotterdam, Januari 1924.

H. BUNINGH.

Rectificatie. In het vorige nummer staat op bladz. 44, 3e kolom, 4e regel van boven „keiendraden”. Dit is bij het nazien der drukproeven aan onze aandacht ontsnapt. Bij nauwkeurige lezing zal men bemerkt hebben, dat dit moest zijn „helmdraden”.

D.

Onze gedoornde vrienden.

IV.

De takken zijn hier plat en wekken door hun schijfvorm veeleer den indruk van bladeren. Dit is echter zooals ik reeds medegeceeld heb niet het geval daar de bladeren bij deze groep slechts

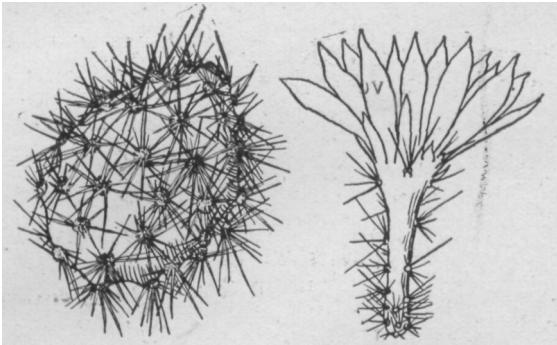


fig. 30a
Nyclocereus serpentinus
(Lag. et Rodr.)
Br. et Rose

fig. 30b
Nyclocereus hirschlianus
(Schum.)
Br. et Rose

fig. 30a x 0.7

fig. 30b x 0.7

enkele millimeters lang, meestal eenigszins els-vormig, zijn en vaak verdwijnen voor de schijven tot volle ontwikkeling zijn gekomen.

Opuntio santa-rita behoort tot de fraaiste *Opuntia*'s. De schijven zijn elegant gevormd, in kleur gelijken zij wel iets op die van *Opuntia basilaris* Eng. et Bigel. doch de tint is nog mooier prachtig grijs-groen ietwat violet overwaasd.

Een eigenaardige plaats neemt *Opuntia brasiliensis* (Willd.) Haw. (syn. *Opuntia arborea* Steudel en *Cereus paradoxus* Steudel) in. Deze soort ontwikkelt zoowel cilindrische als platte takken. Dit heeft ten gevolge dat men de niet zeer dikke schijven al heel licht voor bladeren aan zou zien. In fig. 9 is een stengel afgebeeld, met een aantal vlakke takken om den top, vergezeld van een enkele schijf met bloem (lichtgeel van kleur) en jonge vrucht.



fig. 31 *Acanthocereus pentagonus* (Linn.)
Br. et Rose

Voor zoover ik tot nu toe heb kunnen nagaan ontwikkelen zich wanneer men een schijftak stekt daaruit uitsluitend platte takken, zoodat het aanbeveling verdient om steeds cilindrische takken te stekken opdat de echte groeiwijze behouden blijft.

Voor wij nu van de *Opuntieae* afscheid nemen rest mij nog fig. 10 *Grusonia bradtiana* (Coult) Br. et Rose (syn. *Cereus bradtianus* Coult., *Opuntia bradtiana* K. Brandegee en *Opuntia cereiformis* Weber) een plant waarover de beschrijvers langen tijd in het onzekere bleven. De eigenaardige, bij de *Opuntia's* niet voorkomende, vorming van ribben was daartoe de aanleiding, omdat men daardoor den indruk kreeg met een *Cereus*-achtige plant te doen te hebben. Het voorkomen van glochiden op de

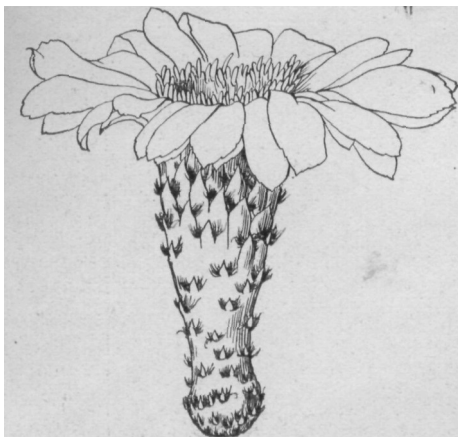


fig. 32
Trichocereus chiloensis (Collo) x 0.5
Br. et Rose

areolen en ook bloem- en vruchtvorm bewijzen echter de verwantschap met *Opuntia*.

Men neemt als vaststaand aan dat er tusschen de *Opuntieae* en de *Cereeae* geen overgangsvormen bestaan en dat de onderfamilie de *Opuntieae* als het ware een niet ten einde gevolgde zijweg in de evolutie der *Cactussen* is met zéér geprononceerde bijzondere eigenschappen die zich vertoonen in de groeiwijze, de afwijkende bloemen en vruchten en in de glochiden, welke laatste wij niet bij de verdere *Cactussen*

aantreffen.

Daar de onderfamilie der *Cereeae* ruim $\frac{3}{4}$ van alle *Cactus-species* omvat en men met vrij groote mate van zekerheid de overgangen van verschillende geslachten naar andere kan aanwijzen mag men aannemen dat deze den hoofdweg gevolgd heeft.

De groepen I (*Cereanae*) en II (*Hylocereanae*) der *Cereeae* zijn samengesteld uit die planten welke tot nu toe *Cereus* genoemd werden.

De *Cereanae* zijn meestal rechtop groeiende planten met verscheidene, somtijds vele, lange takken die vaak zeer dik zijn en andermaal slechts ettelijke millimeters in doorsnede meten.

Onder de species met dunnere takken komen er verscheidene voor die langs den grond kruipen en enkele die, mits in daarvoor geëigende plaatsen groeiende, zich als hangplanten gedragen, bijv. *Aporocactus flagelliformis* (Linn.) Lem. (syn. *Cereus flagelliformis* Mill.)

Bij de groote verscheidenheid die zij tentoonspreiden in groeiwijze en vooral in de, later te bespreken, bloem- en vruchtvorm is het absurd om zooveel verschil te negeren en allen onder één naam samen te vatten.

Om dit te demonstreeren heb ik minder afbeeldingen van geheele planten dan wel van bloemen en vruchten opgenomen,

daar deze laatste minder vaak gezien worden dan de stengels (stammen).

Zoo bijv. van *Cereus aethiops* Haw. (syn. *Cereus coerulescens* S. D.) (fig. 11) een gedeelte van den stengel met een vrucht en van *Monvillea insularis* (Hemsl.) Br. et Rose (syn. *Cereus insularis* Hemsl.) in fig. 12 alleen een afbeelding der gele bloem op halve grootte.

Monvillea diffusa Br. et Rose *spec nov.* (fig. 13) is eveneens

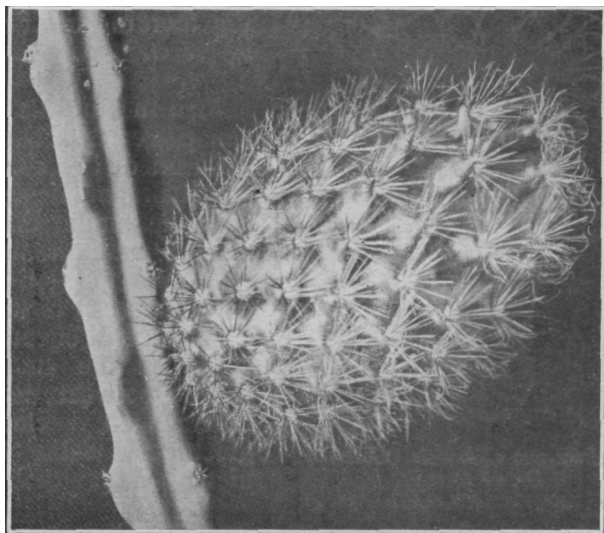


fig. 33 *Selenicereus macdonaldiae* (Hooker) Br. et Rose vertegenwoordigd door een bloem met daarnevens een nog jonge vrucht. Alle *Monvillea's* bloeien 's nachts.

Blijkt reeds bij de beide species van *Monvillea* dat ook in één geslacht de bloemen niet steeds geheel overeenstemmen, nog duidelijker zal een beschouwing van de bloemen en vruchten van *Cephalocereus* die verscheidenheid aantonen, de vorm der eveneens afgebeelde vruchten bewijst echter voldoende de saamgehoorigheid.

In figuur 14 zijn de crème bloem en een vrucht van *Cephalocereus russelianus* (Otto) Rose (syn. *Pilocereus russelianus* Ruml.) afgebeeld.

Eigenaardig is, in fig. 15, *Cephalocereus leucostele* (Gürke) Br. et Rose (syn. *Cereus leucostele* Gürke) de kale buis der witte bloem, vermoedelijk houdt die kaalheid verband met de dichte wol waartusschen de onderzijde van de bloem verborgen blijft.

Een vrijwel onbekende soort is *Cephalocereus deeringii* Small (fig. 16) uit Florida.

De rijpe vrucht is wijnrood van kleur evenals het vruchtvleesch waartusschen de kleine, glanzend zwarte, zaden zich bevinden.

Bij *Cephalocereus robinii* (Lem.) Br. et Rose (syn. *Cereus bakeri*

Vaupel) fig. 17, eindigen de bloemblaadjes

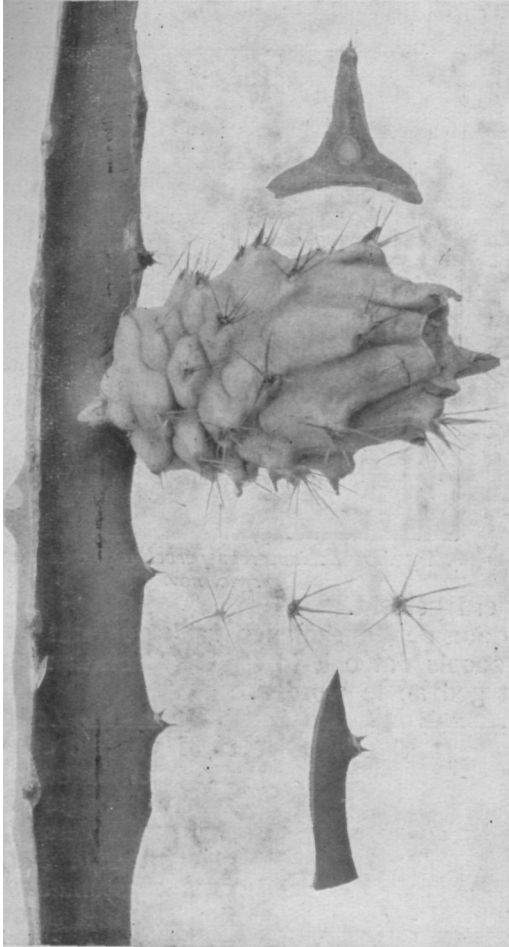


fig. 34 *Mediocactus coccineus* (Salm. D.)
Br. et Rose

Br. et Rose (syn. *Pilocereus chrysomallus* Lem. en *Pilocereus fulviceps* Weber). De bloeiende takken zijn aan den top voorzien van een kap van geelachtig-bruine haren die een dichte wollige massa vormen, de knop en later ook de bloem, waarvan alleen de crême-witte blaadjes er buiten reiken, en ten slotte de vrucht zijn diep in deze wol gehuld.

Bij vergelijking der bloemen van fig. 20a *Eulychnia acida* Philippi (syn. *Cereus acidus* Schum.) en fig. 20b *Eulychnia castaneus* Schum.), welke beide species uit Chili stammen, met de afbeeldingen 12-13-16-17-28-30-33 enz. zal het niemand meer verwonderen dat men niet de *Cereanae* maar allen: *Cereus*, zonder

spits in tegenstelling met die van fig. 16, welke sterk afgerond zijn, ook is de bloem meer radvormig wat nog sterker uitkomt bij fig. 18 *Cephalocereus monoclonos* (D. C.) Br. et Rose (syn. *Cereus monoclonos* (D. C.))

Het is echter aan eenigen twijfel onderhevig of de bloem absoluut aan die afbeelding gelijk is daar deze is gecopieerd naar de afbeelding in Plumier's Plant. Americ. Ed. Burmann welke afbeeldingen wel eens met de werkelijkheid in strijd zijn.

Ten slotte nog een vrucht alléén van *dphalocereus arrabidae* (Lem.) Br. et Rose (syn. *Pilocereus exerens* Schum.) (fig. 19) welke 6 cM. middellijn bereikt.

Fig. 21 is een opname bij Tehuacan (Mexico) van de imposante *Pachycereus chrysomallus* (Lem.)

meer, noemt, en zal men, hoe ook verknocht aan het oude systeem, de noodzaak van het nieuwe erkennen.

Na al die bloemen en vruchten zal het een verademing zijn fig. 22 *Lemaireocereus deficiens* (Otto et Dietr.) Br. et Rose (syn. *Cereus deficiens* O. et D., *Cereus eburneus clavatus* Fobe) eens nader te bezien.

Velen die deze plant in hun collectie hebben zullen niet weten dat zij de grootte van een flinken boom kan bereiken. De photo geeft de kroon weer van een oud exemplaar dat door Mevrouw J. N. Rose, bij Puerto Cabello in Venezuela, in 1916 werd gekiekt.

Deze soort wordt door de Venezolanen vaak gebruikt voor het vormen van heggen zooals dat ook in andere Cactuslanden met andere species pleegt gedaan te worden.

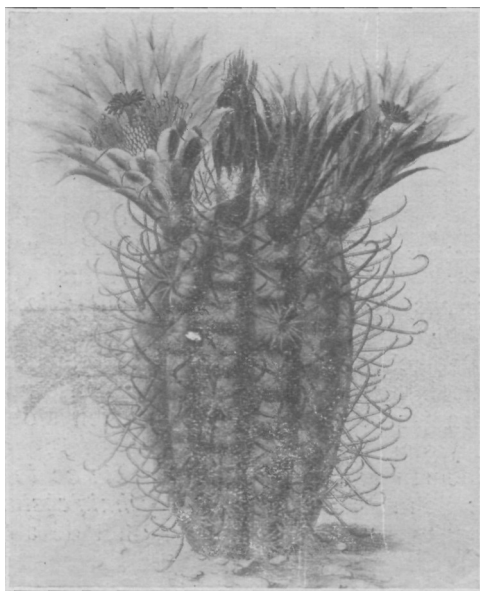


fig. 36 *Austrocactus bertinii* (Cels) Br. et Rose



fig. 35 *Echinocereus perbellus* Br. et Rose
spec. nov.

De meeste *Lemaireocerei* vormen een stam die zich meestal op zekere hoogte boven den grond vertakt, zooals ook bijv. *Pachycereus chrysomallus* (zie fig. 21), niet alzo *Lemaireocereus thurberi* (Eng.) Br. et Rose (syn.

Pilocereus thurberi Rumpl., *Cereus thurberi littoralis* K Brandegee) deze vertakt zich van uit het basale gedeelte en zendt de 3 tot 7 M. lange takken van daaruit, zwak gebogen, opwaarts. De grootte, heerlijk zoete vruchten zijn zeer geliefd bij de bewoners die er den naam pitahaya of pitahaya

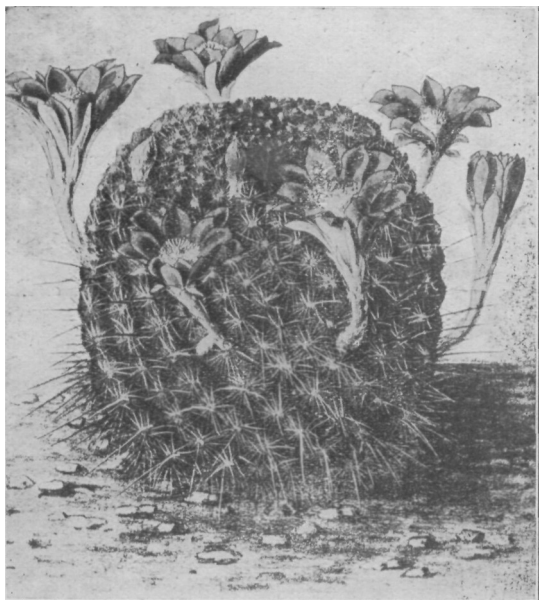


fig. 37 *Rebutia fiebrigii* (Gurke) Br. et Rose

b een gedeelte van een der ribben met een 3-tal areolen waarvan *c* een enkele geeft, waarop minder wol voorkomt, waardoor de doornen, die 1 a 2 cM. lang zijn, beter uitkomen.

In *d* maken wij kennis met een bloem, de bloemblaadjes zijn eenigszins groenachtig wit, aanvankelijk bevinden zich geen doorns op het vruchtbeginsel dit neemt echter niet weg dat de vrucht zeer veel doornen draagt zoals uit *e* moge blijken.

Deze nieuwe soort is in Februari 1906 door H. Pittier te Venticias del Dagua, Dagua Valley Columbia, ontdekt.

Dat de *Cactussen* zich in hun vaderland vaak met minder weelderige groeiplaatsen tevreden moeten stellen wordt wel bewezen door de plant afgebeeld in fig. 25 *Erdisia squarrosa* (Vaupel) Br. et Rose (syn. *Cereus squarrosus* Vaup.) welker stengels,

als opgeschrikte slangen, tusschen de steenbrokken van een bergwand uit, den toeschouwer tegemoet treden.

Het moet voor den reiziger een genot zijn deze plant aan te

dulce aan geven.

Een in groeiwijze nog meer van alle andere species afwijkende plant is *Lemaireocereus humilis* Br. et Rose spec. nov. (fig. 24).

Deze heeft zeer buigzame stengels, van 1 tot 4 M. lengte, die in min of meer groote boschjes tezamen groeiend gevonden worden. De stengels zijn \pm 4 cM. dik en hebben 3 of 4, somtijds 6, ribben.

Op de afbeelding is *a* een dwarsdoorsnede van een 4-ribbigen stengel,

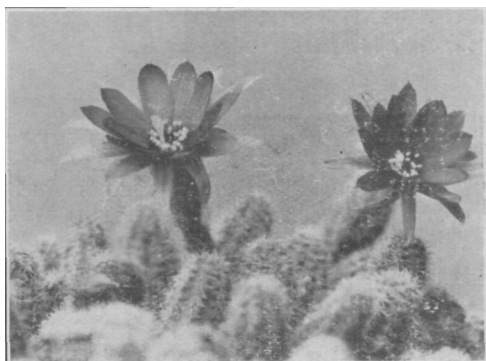


fig. 38 *Chamaecereus silvestrii* (Spegazz.) Br. et Rose

treffen als de +/- 5 cM. breede, helder roode, bloemen bij de toppen der stengels wijd openstaan.

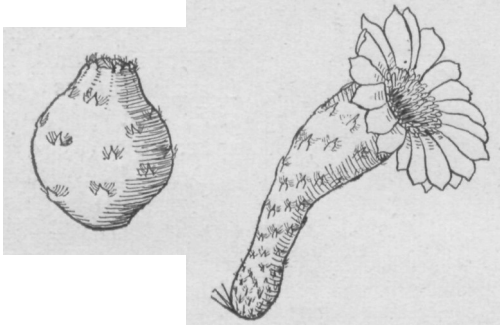


fig. 39a
Lobivia longispina Br. et Rose
spec. nov.

fig. 39b
Lobivia shaferi Br. et Rose
spec. nov.

fig. 39a x 0.6 fig. 39b x 06

Ongeveer bij de grenzen tusschen den Amerikaanschen Staat California en het Mexicaansche Lower California, met het uitzicht over den onmetelijken Oceaan, groeit *Bergerocactus emoryi* (Eng.) Br. et Rose (syn. *Cereus emoryi* Eng., *Echinocereus emoryi* Rümpl.) (fig. 26).

In den geslachtsnaam dezer plant hebben wij een eerbewijs te zien aan Alwin Berger, (den bekenden auteur der „Handbücher" over Succulenten, en van een beschrijving, tevens nieuwe classificatie, van het geslacht *Cereus* enz. enz.) die jaren lang het beheer voerde over het beroemde park van Sir Thomas Hanbury te la Mortola waar hij een schitterende collectie Vetplanten bijeenbracht.

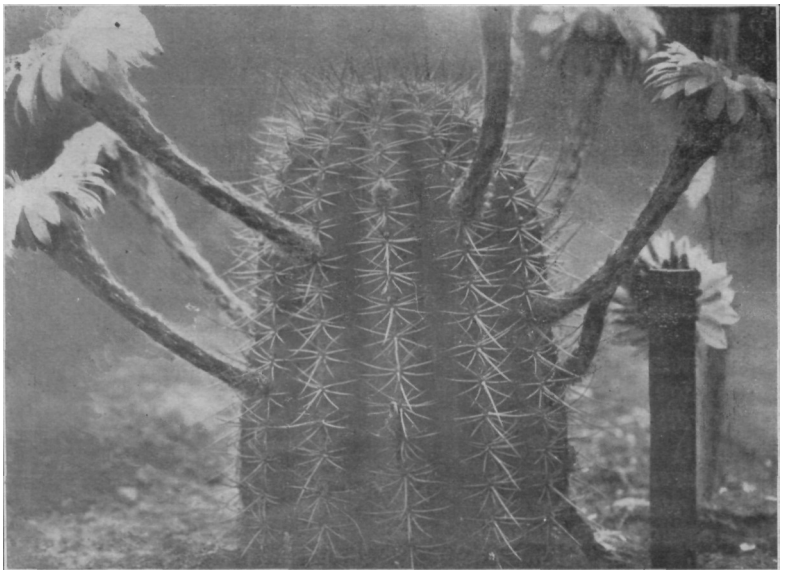


fig. 40 *Echinopsis spegazziniana* Br. et Rose *spec. nov.*

Mij dunkt het zou den lezer niet onaangenaam zijn een exemplaar van *Peniocereus greggii* (Eng.) Br. et Rose (syn. *Cereus greggii* Eng., *Cereus pottsii* Schum. enz.) met even rijken bloementooi in zijn verzameling te hebben als die in fig. 27 te aanschouwen geeft, toch is dit niet zoo moeilijk te bereiken want de plant is in voldoende mate te bekomen. Zij maakt boven den grond niet veel vertoon, indien men echter een wilde plant uitgraaft vindt men vaak een wortel-knol van eenige ponden zwaar. Voor een meer gedetailleerde beschrijving, met afbeeldingen, van de beide tot dit Geslacht behoorende species verwijs ik naar mijn artikel daarover in Succulenta 1922 pag. 71.

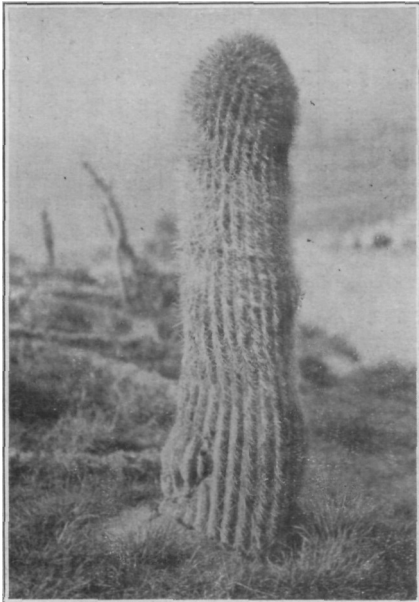


fig. 41 *Denmoza rhodacantha* (Salm. Dyck)
Br. et Rose

Bij *Pereskia* heb ik reeds gesproken over *Catussen* die in boomvorm groeien. De naam *Dendrocereus* van de plant, waarvan in fig. 28 een vrucht is afgebeeld, (men vergelijkte vooral deze vrucht eens met die welke op andere plaatsen opgenomen zijn) wijst er op dat wij bij dit geslacht met een *Cereus*-achtigen *Cactus* te doen hebben met eveneens sterk geprononceerden boomvorm.

Inderdaad vertoont *Dendrocereus nudiflorus* (Eng.) Br. et Rose (syn. *Cereus nudiflorus* Engelm.) met den 1 Meter hoogen stam en het 6 a 9 M. hooge gewirwar van takken een treffende overeenkomst met wat wij ons gewoonlijk als boomen voorstellen.

Een merkwaardige tegenstelling hiervan vertoont de volgende soort.

Prof. Schumann schrijft, in de Gesamtbeschreibung, bij de behandeling ervan, over *Cereus eruca* Brand, die wij thans *Machaerocereus eruca* (Brandeg.) Br. et Rose noemen, dat Brandegege de plat op den grond groeiende stengels dezer soort vergelijkt met reusachtige rupsen.

Hoe juist die opmerking is blijkt aldaar niet doch fig. 29 is zeer wel geschikt om haar juistheid aan te toonen.

Men verwacht bijna dat de stengels zich zullen gaan bewegen, tot op zekere hoogte geschiedt dit dan ook want de stengels groeien steeds verder vooruit daarin geholpen door de wortels die hier en daar, uit de zijde die op den grond rust, ontspringen.

De oudste gedeelten der plant sterven geleidelijk af.

Machaerocereus eruca verricht in Californië dezelfde functie die

- 74 -
Mededeelingen.

NIEUWE LEDEN.

Mevr. B. Hoek—Salsman	's Gravenhage	Sweelinckplein 31.
J. Nijkamp	„	Ligusterstr. 1.
P. Rijkebüsch	„	Sweelinckstr. 206.
M. H. v. d. Kwast	Amsterdam	De Clercqstr. 53.
Ant. Doesborgh	Tegelen	Spoorstraat 35.
F. J. Togni	's Gravenhage	Cromvlietplein 30 (Laakkw.)
S. J. Zoetmuller	Heerlen (Limb.)	Molenberglaan 88.
Mevr. Pot—Tockelman	Heerlen	Kruisstraat 7.
Mevr. H. Kerkmeer	Schagen.	
Mej. G. Roggeveen	Kdr. „	Hoogzijde.
B. van Dissel	Neerlangbroek.	

ADRESVERANDERINGEN. Het adres van den heer W. J. v. Essen is thans Overveen (Oranje Nassaulaan 19), de heer J. P. Karthaus woont nu weer te Apeldoorn (Amersf. weg 11).

ONZE GRATIS-STEKKEN.

Aan allen die hiervoor in aanmerking kwamen zijn onze gratisstekken toegezonden, en dat waren er zoowat 50. Dat we dit konden doen danken we aan de bereidwilligheid van verschillende leden, die ons materiaal toezonden, waarvoor we hen bij dezen nogmaals hartelijk dank zeggen. Onze stekken zijn bedoeld voor beginners, voor wie alles waarde heeft. Mocht men om een of andere reden zijn teleurgesteld of mocht de zending onderweg gekneusd zijn, wat zelfs met de blikken doosjes mogelijk schijnt, dan verzoeken we beleefd dit ons te willen berichten. Natuurlijk moet men niet verwachten een viertal kostbare planten te krijgen, zooals we laatst heel naief een briefje kregen met verzoek om keuze uit een aantal soorten, waarvan de goedkoopste toch nog minstens een rijksdaalder kost. De bedoeling is nooit anders geweest, dan om beginnende verzamelaars een kleine aanmoediging te geven. Omgekeerd krijgen we vaak na jaren nog wel eens bericht, hoe onze pleegkinderen het maken, terwijl de dankbare ontvangst, die onze stekken bij velen ten deel valt, reden is, dat we met dit tijdroovende werk blijven doorgaan.

H.

ZADEN TEXAS.

De aankoop van zaden in Texas is tot onzen spijt niet doorgegaan. Niet alleen is door misverstand van Amerikaansche zijde de tijd te ver verstreken om ze nog tijdig hier te krijgen, doch ook was enkel gemengd zaad te krijgen, waarvan de samenstelling niet bekend is, wat door velen een bezwaar genoemd wordt en tevens was de prijs zoodanig, dat we de risico niet op ons durfden nemen. Wie zaaien wil, kan dit jaar trouwens weer uitstekend terecht bij de bekende Deutsche firma's en voor wie het bestellen aldaar een bezwaar mocht wezen, kan dit door bemiddeling van den penningmeester, mits men zijn wenschen duidelijk opgeeft.

H.

Mededeelingen der afdeling Amsterdam.

(*Buiten verantwoordelijkheid der redactie.*)

Zoo is dan na herhaalde pogingen de eerste afdeling onzer vereeniging in Amsterdam opgericht. Reeds een paar jaar geleden werd dit door enkele leden geprobeerd, doch toen bleek men op onoverkomenlijke bezwaren te stuiten. Dit wilde echter geenszins zeggen, dat men het plan opgaf.

Onze eerste samenkomst werd gehouden ten huize van Mevr. Ploeger, Dacostaplein 11, waar een 6-tal leden aanwezig was om het voor en tegen eener afdeling te bespreken. Besloten werd op 11 April een algemeene vergadering uit te schrijven. Hier was ongeveer de helft der Amsterdamsche leden aanwezig, terwijl velen schriftelijke bewijzen van instemming hadden betuigd. Wij vertrouwen, dat ook de andere leden op de eerstvolgende vergadering van zich zullen doen hooren. Het geldt hier immers het prachtige idee om na volbrachten dagtaak zich aangenaam en ontspannend bezig te houden met onze gedoomde vrienden. En door geregeld samen te komen kunnen wij niet alleen met elkaar kennis maken en den vriendschapsband versterken, doch ook eikaars collecties bezichtigen, gezamenlijk inkoop doen of instellingen op plantkundig gebied bezoeken en wat verder door de leden en het bestuur naar voren zal worden gebracht.

Daarom allen meegewerkt, om den bloei onzer vereeniging in het algemeen en die van de Amsterdamsche afdeling in het bijzonder, te verhoogen.

*Namens het voorloopig bestuur der Afd. Amsterdam
van de Ned. Ver. v. Vetpl. Verz.*

J. W. v. BEEK, Voorz.

H. WITTE, Secr.

Bezoek aan den Hortus Botanicus te A'dam.

Het voorloopig bestuur der Afd. A'dam noodigt de leden te Amsterdam en omgeving beleefd uit tot een gemeenschappelijk bezoek aan den Hortus Botanicus, op *Zondag 11 Mei a.s.* De leden worden verzocht om 10 uur voorm. aanwezig te zijn voor het hek van den Hortus. De rondgang zal ongeveer 1½ uur duren.

Het voorloopig bestuur.

Vergadering der Afdeling Amsterdam. Op Vrijdag 16 Mei a.s. 's avonds 8½ uur in „Huize Koningin Wilhelmina” Prinsengracht 1085. Op dien avond zal definitief besloten worden of de afdeling zal blijven bestaan of dat de band opnieuw verbroken zal worden. Dit zal voor het grootste deel afhangen van de leden zelf. Aller tegenwoordigheid is dringend noodig, daar belangrijke punten aan de orde zijn, zooals blijkt uit de agenda: 1. Opening, 2. Ingekomen stukken, 3. Stemming over het al of niet voortbestaan der vereeniging, 4. Verkiezing afdelingsbestuur, 5. Regeling contributie der afdeling, 6. Vaststelling datum vol-

gende vergadering, 7. Plannen voor den komenden zomer, 8. Rondvraag, 9. Sluiting.

Het voorloopig bestuur rekt op de medewerking van alle leden te Amsterdam en naaste omgeving woonachtig en verzoekt tevens op deze vergadering enkele bijzondere Cactussen of Vetplanten ter opluistering mede te brengen.

Namens het voorloopig bestuur,

J. W. v. BERK, Voorz.

H. WITTE, Secr. (Sloterdiikstr. 7, wijk 16.)

Tentoonstelling van Vetplanten te 's Gravenhage.

Een datum om goed te onthouden ... 27—28—29 Juni a.s. wordt deze tentoonstelling in een der zalen van den Haagschen Dierentuin gehouden.

Benevens de reeds in het vorige nummer genoemde mag ik nog de volgende prijzen vermelden :

1 *Zilveren medaille* uitgelooft door Mevrouw A. J. Pické Bijleveld te 's Gravenhage ;

1 *Medaille* uitgelooft door de Redactie van het Weekblad *Floralia*;

1 *Bronzen medaille* uitgelooft door Mevrouw K. Janssen Franken te Tilburg;

1 *Compleet stel* (3 deelen) *der Illustrierte Handbücher sukku-
lenter Pflanzen* van A. Berger, n.1. Sukkulente Euphorbien, 2
Mesembrianthenen und Portulacaceen en 3 Stapelicen und Klei-
nien uitgelooft door de heeren J. B. C. Bergmann en Chr. de
Ringh, beiden te Hilversum en L. Schorer te Culemborg, ge-
zamenlijk :

1 Mooie, 20 jarige, plant van *Echinocactus Grusonii*; 12 Ver-
schillende zijner beroemde hybriden van *Echinocactus myriostigma*;

1 Mooie *Pilocereus straussii* uitgelooft door den heer Fr. de
Laet te Contich, een collectie origineele foto's van bloeiende
Cactussen door den heer P. Kooy te Amsterdam.

En nu : Willen allen die mij bericht hebben dat zij in zul-
len zenden, mij nu opgeven in welke groepen dat definitief zijn
zal ? Ik moet dat, om er rekening mede te kunnen houden, thans
precies weten en **verzoek daarom** dringend om nadere gegevens
liefst vóór 15 Mei a.s., zoo mogelijk omgaand.

Ook van hen die alsnog aan de tentoonstelling willen meedoen
en planten willen inzenden, zie ik gaarne voor dien datum op-
gave tegemoet

's Gravenhage, Molenaarstraat 35 J. J. VERBEEK WOLTHUYS.
(Laakkwartier).