

succulenta

MAANDBLAD VAN DE NEDERLANDS-BELGISCHE VERENIGING
VAN LIEFHEBBERS VAN CACTUSSEN EN ANDERE VETPLANTEN



Sulcorebutia flavissima

Foto: J. Pot

ISSN 0039-4467

66ste JAARGANG
No. 6
JUNI 1987

De computer en veldnummers

JOHAN POT

Om enig zicht te krijgen in de verspreiding van *Rebutia* en *Sulcorebutia* besloot ik enige tijd geleden een computerprogramma te schrijven, waarin veldnummers met daaraan gekoppeld namen en vindplaatsen opgenomen werden. In eerste instantie kwam ik niet veel verder dan per plaats op te sommen, welke soorten daar zouden groeien.

Toen stuurde de heer Wim Vanmaele mij een grote hoeveelheid topografische gegevens van Bolivia en de heer Dirk Abbenes vulde de gegevens van Noord-Argentinië aan. Dit gaf mij de mogelijkheid bij ongeveer 80% van de ruim 300 veldnummers per geslacht coördinaten in te vullen.

Uiteindelijk kwam ik tot een paar programma's. Een ervan kan de vindplaatsen van *Rebutia* of *Sulcorebutia* in kaart brengen. Een tweede programma heeft drie mogelijkheden. Het kan per veldnummer uitrekenen welke planten uit hetzelfde geslacht binnen een gekozen straal van die plant af gevonden zijn. Het kan per vindplaats binnen een gekozen straal alle veldnummers met gegevens en naam berekenen. Tenslotte kan het per naam uitrekenen, hoever andere taxa met dezelfde soortnaam bij de gekozen plant vandaan groeien.

Bij het gebruik van de programma's moet men met het volgende rekening houden:

- a. In hoeverre is de opgegeven vindplaats betrouwbaar? Rausch geeft in zijn veldnummerlijst een uiterst globale aanduiding van de vindplaats, b.v. *S. verticillacantha* zou gevonden zijn in Cochabamba. Dit zal uiteraard niet de stad Cochabamba zijn, maar nadere gegevens ontbreken.
- b. Als opgegeven is als vindplaats b.v. Sucre, dan zal de plant bij Sucre gevonden zijn en niet in Sucre. Het programma kan uitgerekend hebben, dat de afstand tussen twee vindplaatsen 0 km is, terwijl in werkelijkheid een stad de beide vindplaatsen scheidt.
- c. Bepaalde plaatsnamen komen meer keren voor in deze landen. Ik hoop steeds de goede gekozen te hebben, maar dat is natuurlijk de vraag. B.v. Rodeo ligt in de Boliviaanse provincie Carrasco, maar ook in Campero. De afstand tussen deze plaatsen is ongeveer 80 km. Een afstand van 80 km lijkt weinig voor een zo groot land als Bolivia. Wat zal het verschil in cactussoorten zijn? Voor ons eigen land geldt, dat de paardebloemen bij Amsterdam sprekend lijken op die bij Rotterdam. Bij de cactussen ligt dat nog wel eens anders. Van heel wat soorten beperken zich de vindplaatsen tot een klein gebied.

c. Wie bepaalt de naam van een plant en op welke gronden doet hij dat? Laten we het geslacht *Sulcorebutia* als voorbeeld nemen. *Sulcorebutia* groeit alleen in Bolivia, op de oostkant van het Andes-gebergte, voornamelijk tussen Cochabamba en Sucre. Het geslacht is gevonden op hoogten van grofweg 2000 m tot 3500 m. De verspreiding door zaden lijkt over relatief kleine afstanden te gaan.

Opmerkelijk is de grote vormenrijkdom, waardoor het erg moeilijk is een plant te determineren. Verschillende planten uit dezelfde populatie kunnen uiterlijk enorm verschillen, b.v. bij *S. markusii*. Dit is mogelijk de oorzaak van nogal wat handelsnamen. Voor de handelaar is het aantrekkelijk een nieuw species te introduceren en de mogelijkheden bij *Sulcorebutia* lijken groot. Integere onderzoekers weerleggen een groot deel van deze namen en door hun werk krijgen we een beeld, hoe de situatie ligt. Zo kunnen er natuurlijk

meerdere populaties van een soort zijn. Eigenaardig bij *Sulcorebutia* echter is, dat populaties, die tot dezelfde soort gerekend zouden kunnen worden, toch onderling vaak in een of meer kenmerken konstant verschillen. Door de berekeningen van de computer kwam ik tot een aantal vermoedens, waarvan ik er enkele wil vermelden.

Sulcorebutia canigueralii wordt vooral gevonden vlak bij Sucre. Knize biedt onder KK 1798 *S. canigueralii* aan, gevonden bij Anzaldo, 140 km verwijderd van Sucre. Ik krijg de indruk, dat of de vindplaats onjuist is opgegeven of dat we te maken hebben met een andere soort. Er zijn exemplaren van *S. cochabambina* WR 671 (vroeger *S. pojoniensis*), die wel lijken op sommige canigueralii's. Bij Anzaldo vindt men *S. taratensis* var. *minima*. Men veronderstelt wel een nauwe verwantschap tussen deze plant en *S. pojoniensis*. Ook onder KK 1799 en KK 1802 zijn planten van Anzaldo aangeboden, die mogelijk tot *S. taratensis* var. *minima* behoren.

In het zuidoostelijke deel van het verspreidingsgebied van *Sulcorebutia* vindt men *S. crispata*. Bij Arani op 240 km hier vandaan werd KK 1819 gevonden en voorzien van de naam *S. crispata*(?). Men mag verwachten, dat hier iets niet klopt.

Al jaren bekend is *S. glomeriseta*, beschreven door Cardenas. Hij gaf Naranjito in Ayopaya als vindplaats op. In "Das Kakteenlexikon" van Backeberg, "Die Gattung *Sulcorebutia*" van Brinkmann en in "Sulcorebutia and Weingartia" van Pilbeam wordt Sucre (Hazienda Rellini) als vindplaats vermeld. Deze vergissing werd door Ritter toegeschreven aan het verwarren van *S. glomeriseta* met *Rebutia fiebrigii* var. *densiseta*. Ayopaya is ongeveer het meest westelijke gebied, waar *Sulcorebutia* gevonden is. Eigenaardig is, dat ik alleen in de veldnummerlijst van Knize de naam "glomeriseta" heb kunnen vinden, maar dan met vindplaats Mairana, 330 km ten oosten van Ayopaya. Dit kan natuurlijk beschouwd worden als onzin. Ik acht het echter mogelijk, dat Knize op *S. glomeriseta* lijkende planten gevonden heeft bij Mairana, ongeveer 50 km ten oosten van Comarapa, die verwant zijn met *S. krahni*. De heer Fischer in Oberhausen heeft in zijn verzameling heel wat exemplaren van *S. glomeriseta* naast *S. krahni* staan. Bij oppervlakkige waarneming was het moeilijk de beide soorten uit elkaar te houden. En wellicht staan er vormen van *S. krahni* onder de naam *S. glomeriseta* in onze verzamelingen.

In de veldnummerlijst van Alfred Lau vind ik L 954 met de naam *S. hoffmanniana*, gevonden bij Totorá. *S. hoffmanniana* werd door Rausch en Swoboda gevonden in de buurt van de stad Cochabamba, ongeveer 60 km ten westen van Totorá. Ik veronderstel, dat in de opgave van Lau een onjuistheid schuilt. Zowel Backeberg, Brinkmann als Pilbeam vermelden (ook) Oruro (Obrajes) als vindplaats, waar Hoffmann drie exemplaren van deze soort gevonden zou hebben. Rausch heeft dit inmiddels weerlegd: in Obrajes is men ver verwijderd van elke *Sulcorebutia*.

Onder de naam *S. tiraquensis* zijn zeer verschillende planten in omloop. Dit is een buitengewoon variabele soort. Echter, heel andere planten zijn die met de veldnummers KK 870 en KK 1012, die bij Mizque en Sacaba gevonden zouden zijn. Ze kregen van Knize ook de naam *S. tiraquensis*. Volgens Oeser horen ze bij *S. cochabambina* (Succulenta april 1986).

Wat betreft *S. verticillacantha* kan men nog heel wat gissen. De vondsten van Ritter, *S. verticillacantha* FR 752a en diens variëteit *verticosior* FR 752 blijken 250 km van elkaar te groeien, iets, dat bij *Sulcorebutia* niet aanemelijk lijkt. Men veronderstelt nu, dat de planten van de "verticillacantha-groep", d.w.z. de planten in het zuidoosten van het verspreidingsgebied,



*Sulcorebutia
krahni*



*Sulcorebutia
crispata*



*Sulcorebutia
canigueralii*

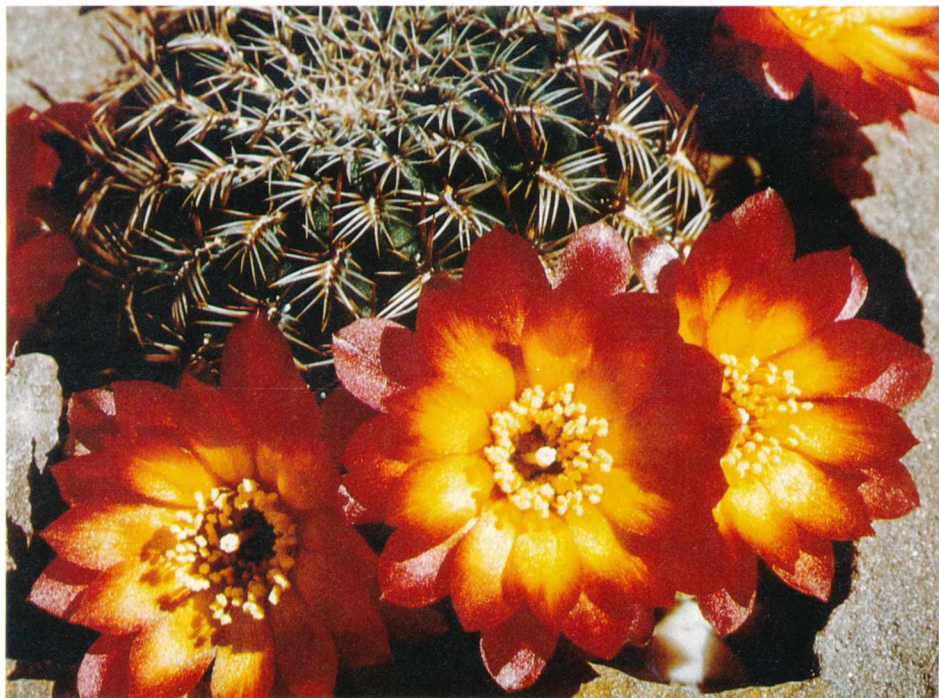
Foto's van
de schrijver



Sulcorebutia tiraquensis var. *bicolorispina*

Sulcorebutia hoffmanniana

Foto Van Boxtel



niet direct verwant zouden zijn met de door Ritter beschreven soort *S. verticillacantha*. In dit geval zou het onjuist zijn de Sulco's bij Sucre als variëteiten van *S. verticillacantha* te beschouwen (en te noemen).

Overigens heb ik ook het zaadonderzoek van de heer Brederoo in kaart gebracht. Zijn uitkomsten blijken geografisch zeer aannemelijk, ook wat betreft *S. verticillacantha*.

Na een aantal onwaarschijnlijkheden genoemd te hebben, is het interessant om mogelijke synoniemen met deze methode op te sporen. Dit is echter een zeer hachelijke zaak. Het is namelijk de vraag, of twee dicht bij elkaar groeiende planten tot hetzelfde taxon behoren. Wij kunnen natuurlijk allerlei kenmerken bestuderen en op grond van een willekeurig gekozen aantal overeenkomsten besluiten, of dat al dan niet het geval is. Maar maken deze planten ook deel uit van dezelfde voortplantingsgemeenschap? Opvallend bij *Sulcorebutia* is de korte, heftige bloei. Zelfs in een kas is waar te nemen, dat heel vaak planten met hetzelfde veldnummer op dezelfde dag of in ieder geval in dezelfde week bloeien. Dit vormt een aanzienlijke barrière voor hybridisering. Natuurlijk mag ik de omstandigheden in mijn kas niet relateren aan de natuurlijke omstandigheden. Natuurlijk zijn waarnemingen aan kultuurplanten dubieus. Toch wil ik het verrassend noemen, dat in minstens 90% van de gevallen planten met hetzelfde veldnummer een gelijke bloeiperiode hadden, ook als de exemplaren niet dicht bij elkaar stonden.

Wanneer spreken we van één soort? Neem bijvoorbeeld *S. canigueralii*. Door het zien van een aantal exemplaren stelt men zich iets voor. Maar of de plant, die in de buurt van Sucre en Tarabuco gevonden wordt en overeenstemt met deze voorstelling inderdaad tot *S. canigueralii* hoort, blijft de vraag. Behoren WK 217, WR 281, HS 71 en HS 96 tot hetzelfde taxon als de planten van Cardenas? Op grond van het uiterlijk van de planten kan men vermoeden, dat deze planten nauw verwant zijn. Maar hoort dan *S. verticillacantha* var. *aureiflora* ook niet bij *S. canigueralii*? En *S. tarabucoensis*? Of is het, ruimer denkend, niet juister om alle planten, die rond Sucre en Tarabuco groeien, maar *S. canigueralii* te noemen?

Men neemt wel aan, dat *S. tiraquensis* var. *bicolorispina*, die door Knize gevonden werd, zelfs niet de variëteitsrang kan hebben, maar hooguit gezien kan worden als een vorm van *S. tiraquensis*. Voor zover ik de plant ken, bloeit zij echter enkele weken eerder dan *S. tiraquensis*. Toen ik *bicolorispina* zaaide, bleken de zaailingen redelijk uniform te zijn.

Als men *Sulcorebutia*-soorten zaait, kan men zich verbazen over de veelvormigheid van de zaailingen. Dit hoeft niet het gevolg te zijn van onnauwkeurigheden. Verschillende soorten, zoals *S. jolantana* (*jolandae*) en *S. purpurea*, zijn zeer variabel. *S. mentosa* komt voor met donkere en met gele dorens, waarbij men de geelbedoornde vorm vaak *S. flavissima* noemt. Van *S. flavissima* komt een spruitende vorm voor (L 338) en een niet spruitende vorm (WR 277). *S. jolantana* schijnt binnen een populatie enorm variabel te zijn. Bij *S. mentosa* spreekt men van verschillen per standplaats.

Door het bekijken van heel wat planten en het uitzoeken waar ze gevonden waren kreeg ik een indruk van mogelijke verwantschappen. Vaak komt het voor, dat de planten van de volgende standplaats kleine, konstante verschillen vertonen met die van de vorige standplaats. Zo kan men b.v. over een afstand van 40 km vinden: *S. kruegeri*, *S. hoffmanniana*, *S. seinoiana*, *S. vanbaelii* en *S. glomerispina*. Hiervan zijn *S. kruegeri*, *S. hoffmanniana* en *S. glomerispina* beschreven. Het hangt af van iemands soortbegrip, hoeveel

soorten men hier erkent. Momenteel is de tendens *S. seinoiana* en *S. vanbaelii* als vormen van *S. hoffmanniana* te zien. Evengoed kan men argumenten aanvoeren om al deze "soorten" *S. kruegeri* te noemen. Blijft toch het feit, dat *S. kruegeri* vrijwel altijd geel tot oranje bloeit, *S. hoffmanniana* rood met geel, *S. vanbaelii* rood en *S. glomerispina* paars. Zou men toch ooit besluiten deze vormen als één soort, *S. kruegeri*, te beschouwen, dan zou men er toe kunnen neigen ze in de cultuur onderling te bestuiven, iets, wat in de natuur vrijwel zeker niet gebeurt.

Op grond hiervan zou ik er voor willen pleiten, dat men planten met verschillende veldnummers niet onderling bestuift, ook al hebben ze dezelfde naam meegekregen. Dat hierdoor een kunstmatige selectie optreedt, bestrijd ik. Als de soort inderdaad zo variabel is, zullen de nakomelingen dit ook wel vertonen.

Als de zaailingen redelijk uniform zijn en duidelijk afwijken van andere planten met dezelfde naam (maar verschillend veldnummer), dan zou men toch aan verschillende soorten c.q. variëteiten kunnen denken.

Het is moeilijk aan te nemen, dat er zoveel reproduceerbare soorten van *Sulcorebutia* zouden bestaan. Toch zou onderzoek op allerlei terreinen wel eens zo iets kunnen uitwijzen. Of al deze taxa beschreven moeten worden is een andere discussie. Enige voorzichtigheid bij het op een grote hoop werpen van vormen, die één soort zouden vertegenwoordigen, lijkt mij op zijn plaats. Daar ik geloof, dat alleen door samenwerking helderheid verkregen kan worden, wil ik u de computer-programma's aanbieden. Met nadruk wijs ik er op, dat ze alleen maar draaien op een Commodore 64. Het printen van de kaart is zelfs printer-gebonden (Seikosha GP-100VC). Het vertalen van deze programma's met alle data naar andere systemen is een tijdrovende zaak.

Als u interesse hebt in deze programma's, stuurt u me dan een geformateerde diskette op, vergezeld van gefrankeerde enveloppe voor retourzending. Als u kennis wilt nemen van de lijst met veldnummers, namen, vindplaatsen en voor zover bekend coördinaten, neemt u dan binnen drie weken na het verschijnen van dit artikel contact met mij op.

Gagarinstraat 17, NL 1562 TA Krommenie

*
* * *

Agavenproblemen op de Bovenwindse Eilanden der Kleine Antillen (VI)

P. WAGENAAR HUMMELINCK

SABA

Agave karatto Mill.

Agave Karatto, Wagenaar Hummelinck 1938, p. 25-26 (Saba, no. 91).

Agave karatto, Howard 1979, p. 491 (Saba).

Saba: The Bottom, 250 m, enkele planten in knop, 18. III. 1937; no. 91 (Fig. 25). Crispeen, 400 m, weg naar Windwardside, uitgebloeide en nietbloeide agaven op grazige helling met struiken, 24. VII. 1949; no. 147. The Bottom, voet van Castle Hill, 230 m, grote planten aan wegkant, één uitgebloeid, 30. VII. 1949; no. 148-149. Crispeen, 400 m, weg naar Windwardside, vier planten waarvan twee uitgebloeid, 7. X. 1963; no. 150-151. Crispeen, ongeveer zelfde vindplaats, agaven in knop, 9. VII. 1973; no. 152 (Fig. 26).

Saba is het noordelijkste eiland van de vulkanische binnenboog der Kleine Antillen. Het rijst steil op uit een omstreeks 600 m diepe zee, bereikt bij een oppervlak van slechts 12 km² een hoogte van bijna 900 m en is bedekt met een vegetatie welke aanmerkelijk verschilt van het aan een droog klimaat aangepaste plantendek, waarin de agaven op de andere eilanden in de regel worden gevonden.

Wagenaar Hummelinck (1938) schreef: "On Saba I observed a few plants with a more strongly developed armature (No 91) which, as far as I could judge, also belong to *A. Karatto*". Dat voordien, in de publicaties van Trelease en Boldingh, van het voorkomen van *Agave* op Saba geen melding wordt gemaakt, zou er op kunnen wijzen dat deze plant niet tot de inheemse flora behoort. Hiertegen pleit echter, dat het verzamelde materiaal een zó opvallend eigen karakter bezit - met zijn brede bladeren en uitzonderlijk zware bewapening - dat men zou kunnen denken aan een voor Saba kenmerkende agavensoort. Gezien echter de veelvormigheid van de eerste species die voor de Bovenwinden is beschreven - en enkele kenmerken welke een identificatie met *A. scheuermaniana* onwaarschijnlijk maken - lijkt het mij juist de Sabaanse agave vooralsnog als *Agave karatto* te beschouwen.

Het bij Chrispeen verzamelde materiaal (no. 150-152) kan als volgt beschreven worden:



Fig. 25



Fig. 26

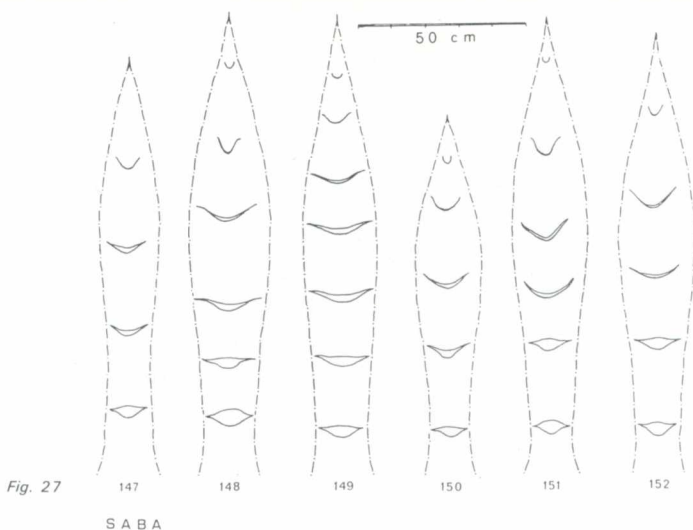


Fig. 25. Op Saba vindt men bij The Bottom soms nog verwilderde agaven op een rij (no. 91); in maart nog net niet in bloei.

Fig. 26. Het is merkwaardig dat het voorkomen van agaven op Saba nooit eerder werd vermeld; thans zijn zij op verschillende plaatsen in The Bottom en tussen Crispeen en Windwardside (no. 152) te vinden.

Fig. 27. Omtrek en dwarsdoorsneden van agavebladeren van Saba: duidelijk minder slank dan die van St. Martin en over het algemeen ook iets breder dan die van St. Eustatius.

Bladeren van 120-150 cm lengte omstreeks 6 maal zo lang als breed, met de grootste breedte in het midden, boven de basis tot ca. 2/3 bladbreedte versmald (Fig. 27), stevig, in de regel ondiep-gootvormig, saprijk en bros. Bij de oudere bladeren zijn de randen zo zwaar 'verhoord', dat de basis van de randstekels met elkaar lijken te versmelten en de begrenzing van de eindstekels nauwelijks meer is vast te stellen.

Eindstekels opvallend fors, gemiddeld 22 mm lang (of, zoals in Tabel 1, eenvierde minder wanneer krapper wordt gemeten), omstreeks 3,5 maal zo lang als breed, min of meer kegelvormig, soms toegespitst en duidelijk zijdelings afgeplat, aan de rugzijde het groene weefsel over een korte afstand (omstreeks halve stekellengte) binnendringend, eerst weinig aflopend maar later versmeltend met de veelal verhoorde bladrand. De aan de stekelbasis samenkomende bladranden zijn (soms wat slordig) tot 2-8 mm onder de top toegevouwen en meestal fijngestekeld als voortzetting van de randbewapening. De stekels waarbij de randen dicht onder de top samenkomen (en die dus een korte apiculus hebben) zijn meestal afgeplat en enigszins stekelpuntig; waar dit niet het geval is, zijn zij kegelvormig of hoogstens toegespitst, waarbij van terugkromming geen sprake is.

Randstekels 10-15-19 per 10 cm, meestal duidelijk gekromd, 2-4 mm lang, samen met de verharde basis ten hoogste 5 mm.

Bloempluim van 6 m hoge bloeiwijze (no. 151) 3 m lang en 5 maal zo lang als breed, iets aflopend, met 30 takken van meer dan 10 cm lengte en 20 van meer dan 20 cm. Andere bloeiwijzen van 5-7 m hoog hebben een iets kortere pluim, steeds wat aflopend en met stompe top.

Schacht ruim 1,5 m lang, beneden 12 cm dik, met 15 schutbladen. Andere met 16-22 schutbladen.

De bloeiende planten waren of nog in knop of oud, met zaaddozen en bulbillen. De agaven met jonge bloeiwijzen welke in The Bottom werden verzameld (no. 91, Fig. 25) hebben minder sterk verhoorde bladranden maar zijn verder niet verschillend. De schachtbladen van 10-25 cm lengte hebben vliezige randen met zwakke tandjes op de bovenste 4 cm en een korte, schuitvormige, spitspuntige eindstekel met een apiculus van 1-2 mm welke duidelijk kan zijn teruggebogen.

ST. BARTS

Agave karatto Mill.

? *Agave americana*, Grisebach 1857, p. 124 (St. Barts).

Agave Scheuermaniana Trelease, 1913, p. 25 ('perhaps St. Bartholomew'). Berger 1915, p. 217 ('vielleicht auch auf St. Bartholomew').

Agave Dussiana, Questel 1941, p. 89 (St. Barts, "Karata. Rocky grounds..."); 1943, p. 112 ("espèce des Petites Antilles à épines rougeâtres; assez abondante à Saint-Barthélemy").
Agave dussiana, Howard 1979, p. 491 (St. Barts...).

St. Barts (Saint-Barthélemy): Weg naar Public, NW van Gustavia, uitgedroogde plant met vruchten en zaad, 4. VI. 1949; no. 163 (Fig. 21, 32).

Hoewel Trelease's veronderstelling - dat *A. scheuermaniana* ook op dit eiland zou voorkomen - voor de hand ligt, gezien de geringe diepte van de zee welke St. Barts van zijn dichtstbij-gelegen eiland gescheiden houdt, blijkt het ten westen van Gustavia verzamelde materiaal toch duidelijk van *A. scheuermaniana* te verschillen: De bladeren zijn minder smal, de stekels zijn nogal verschillend, de meeldraden staan minder diep in de keel ingeplant en er worden wèl vruchten voortgebracht. Een identificatie met *A. karatto* lijkt mij het beste; in elk geval juist dan met *A. dussiana*.

Het van uitgebloeide en verdroogde planten verzamelde materiaal kan als volgt worden beschreven:

Bladeren van ca. 120 cm lengte, omstreeks 6,5 maal zo lang als breed, met de grootste breedte in het midden, boven de basis tot ca. 2/3 bladbreedte versmald (Fig. 32).

Eindstekels fors, 18-20-23 mm lang, 4-5-6 mm breed en 4-5,5-6 mm dik, min of meer kegelvormig, soms duidelijk toegespitst en/of wat zijdelings afgeplat, aan de rugzijde het groene weefsel over gemiddeld één halve stekellengte binnendringend, eerst zeer weinig aflopend maar later veelal versmeltend met een verhoorde bladrand. De aan de basis samenkomende randen zijn tot 2-6 mm onder de top toegevouwen (of enigszins ingerold), glad of zwak getand. Enkele stekels met een korte apiculus hebben een zeer zwak teruggebogen spitsje.

Randstekels 15 per 10 cm, duidelijk gekromd, ca. 2 mm lang, tot 3 mm met de verharde basis die bij oudere bladeren door een smalle verharde rand met elkaar zijn verbonden.

Schachtbladeren van omstreeks 10 cm lengte met vliezig getande randen onder een ca. 2 mm lange en 1 mm dikke eindstekel, waarvan het spitsje iets is teruggebogen.

Bloemen (7 stuks, abortief, zie Tabel 3) 54-61 mm lang; bloembuis 5-6,5 mm diep; slippen 21-23 mm; inplanting meeldraden 0-0,5 mm beneden de keel.

Vruchten (13 stuks, oud) 35-38-43 mm lang, met het 3-5 mm lange steeltje, en 16-17-18 mm breed. Goed-ontwikkeld zaad 7 bij 6 mm.

BARBUDA - ANTIGUA

Agave obducta Trel.

Agave americana, Grisebach 1857, p. 124 (Antigua); 1864, p. 582 (Antigua).

Agave obducta Trelease, 1913, p. 25, pl. B, 23-24 ("Antigua, and to be sought on Barbuda"). Berger 1915, p. 217-218 (Antigua). Howard 1979, p. 491 (als synoniem van *A. karatto*; Antigua, Barbuda).

Agave karatto, Harris 1965, p. 34 en 38, pl. 2a, 4b en 6b (Antigua, Barbuda).

Barbuda: Highlands, verkarst kalksteenterras, 6. VII. 1955; no. 164. Highlands, tussen kreupelhout, 6. VII. 1955; no. 165. Highlands bij Darby's Cave, bloeiende planten met struikgewas, ca. 10 m hoog kalksteenterras, 10. VII. 1955; no. 166. Benoorden Codrington Village, enkele uitgebloeide planten op lage kalksteenvlakte, 11. VII. 1955; no. 167 (Fig. 29).

Antigua: Parham Hill, tussen ijl struikgewas op 30 m hoge kalksteenheuvel, 14. VII. 1955; no. 169.

De eindstekels van de agave welke door Trelease van Antigua wordt beschreven is "mostly upcurved with conical involute or rather open base measuring 5 by 10-15 mm". Zijn afbeeldingen komen vrij goed overeen met het door mij op dit eiland verzamelde (geringe) materiaal (no. 169): Eindstekels kegelvormig toegespitst, recht, 10-14-15 x 3,5-4,5-5,5 x 3,5-5-5,5 mm, aflopend en aan de rugzijde 1-1,5 cm binnendringend; basis met gladde randen; apiculus 1-3-4 mm lang. Randstekels 6-8 per 10 cm. De 'dagger' van Barbuda lijkt tot dezelfde species te behoren.

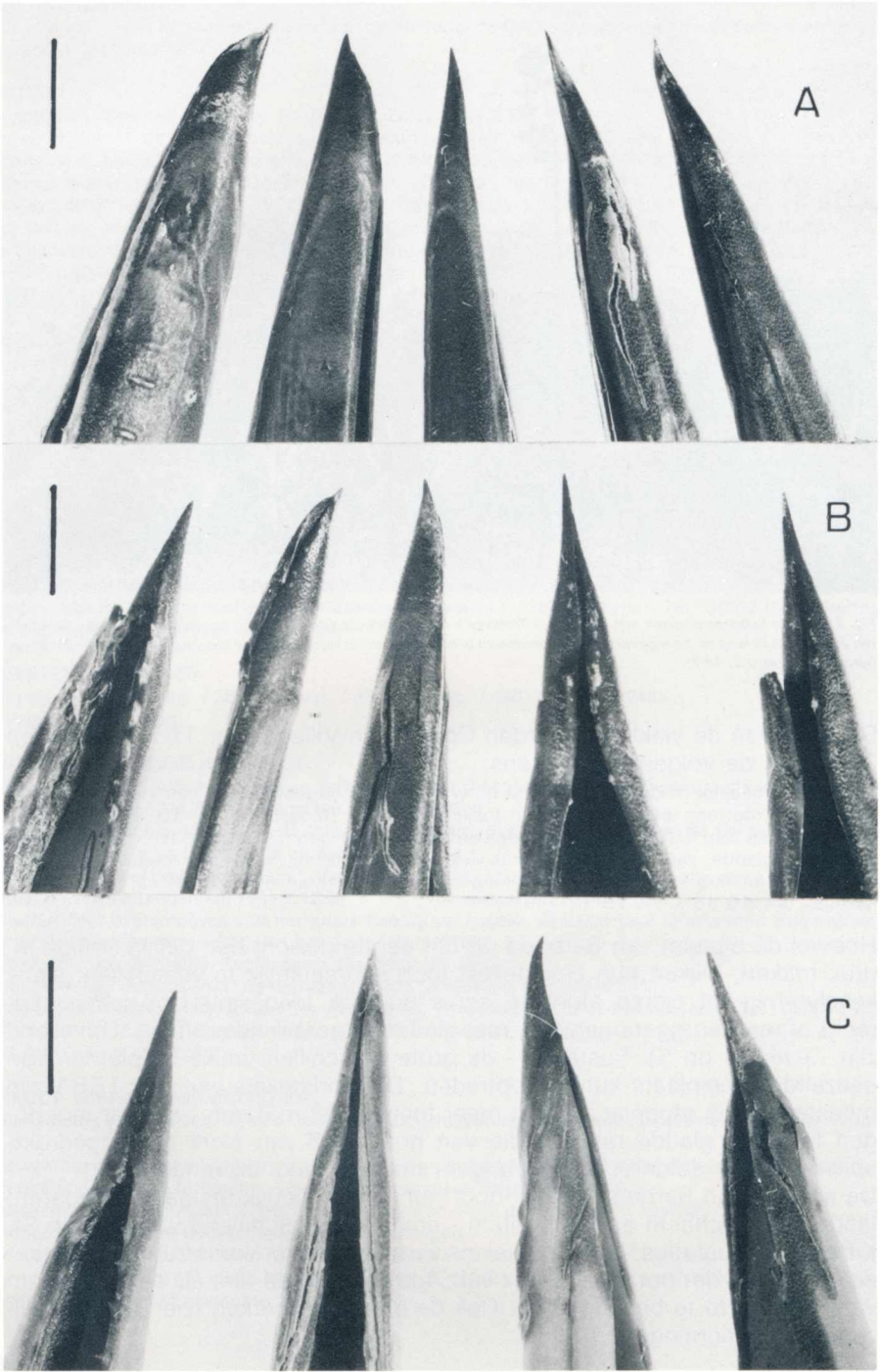


Fig. 28. Eindstekels van agaven van St. Kitts (A) en Barbuda (B-C). De stekels van St. Kitts geven een beeld van het verschil in vorm dat men kan aantreffen bij twee planten van eenzelfde vindplaats bij Frigate Bay op het type-eiland van *Agave karatto*: afgeplat, stekelpuntig met fijnstekelde randen (no. 130) en slank-kegelvormig met gladde randen (no. 129); alleen de eerste twee stekels (no. 130) lijken op het typemateriaal. De stekels van Barbuda geven een indruk van de variatie op twee vindplaatsen van *A. obducta* (B no. 165/6, C no. 167). - Het streepje is 1 cm lang.

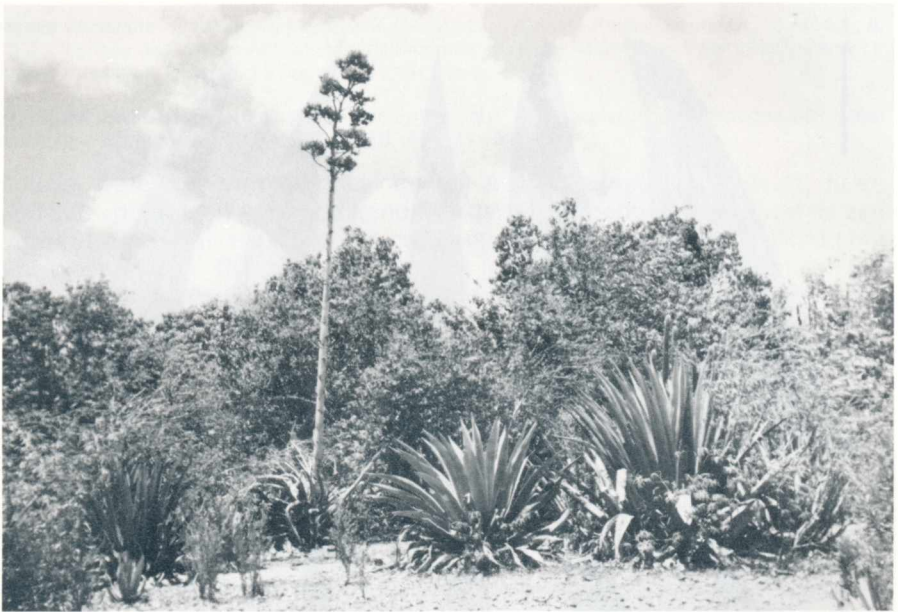


Fig. 29. Op de kalksteenvlakten van Barbuda is *Trelease's Agave obducta* een in het oog lopende verschijning. De bladeren zijn bijna 2 m lang en fraai gevormd; de bloempluim is kort en staat op een lange steel die ontspringt uit een reeds verdroede bladrozet (no. 167).

De plant van de vlakte benoorden Codrington Village (no. 167, Fig. 29 en 32) levert de volgende gegevens:

Eindstekels meestal duidelijk toegespitst en wat zijdelings afgeplat, krap gemeten 10-15 mm lang, meest met een iets teruggebogen topje (Fig. 28C). Randstekels 12-15-17 per 10 cm, met gekromde top, 1-3 mm lang, met de verharde basis 4 mm. Schachtbladen van 20-30 cm lengte met gladde, vliezige rand die soms vlak onder de stevige, maar niet toegevoegen spits sporen van tanding vertoont. Enkele opengesprongen vruchten zijn, met de ca. 5 mm lange steeltjes, 41-45-55 x 14-18-22 mm.

Hoewel de agaven van Barbuda op het eerste gezicht een gelijkvormige indruk maken, blijken hun eindstekels toch aanmerkelijk te verschillen: slank kegelvormig tot plomp afgeplat, soms duidelijk toegespitst tot spitspuntig, recht of met teruggebogen top, met gladde of gestekelde randen. Opvallend zijn - evenals op St. Eustatius - de grote verschillen welke bij planten van eenzelfde groeiplaats kunnen optreden. De eindstekels van no. 165A zijn meestal weinig afgeplat, min of meer toegespitst met een zwak teruggebogen topje en gladde randen; die van no. 165B zijn sterk samengedrukt, spitspuntig en duidelijk teruggebogen, met grofgetande randen.

De agaven van Barbuda lijken - door hun grote, sierlijk afstaande bladeren, lange bloemschacht en korte pluim - enigszins verschillend van die van St. Kitts en St. Eustatius; hun eindstekels vertonen echter soms zulk een treffende gelijkenis, dat het mij moeilijk valt *Agave obducta* niet als een synoniem van *A. karatto* te beschouwen. Ook de bloemkenmerken (zie Tabel 6) wijzen in deze richting.

De drie bladeren welke op 17.IV.1986 door L.J. Westermann-van der Steen op Antigua werden verzameld hebben een zijdelings afgeplatte eindstekel met een gekromde top. De drie bladmonsters welke door haar van Barbuda werden medegebracht (20.IV.1986) bezitten een nauwelijks afgeplatte eindstekel met een rechte spits.

(wordt vervolgd)

"Succulenta" is het verenigingsorgaan van de Nederlands-Belgische vereniging van cactussen en andere vetplanten "Succulenta".

BESTUUR

Voorzitter: H. Masman, Zunaweg 10, 7466 PR Zuna. Tel.: 05480-13466.

Vice-voorzitter: M. de Bekker, Kraayeven 1, 5386 LH Geffen. Tel.: 04102-1964.

Secretaris: P. Melis, Korenbloemstraat 13, 5409 AX Odiliapeel. Tel.: 04132-72911.

Penningmeester: J. Vrenken, Elandstraat 1, 5408 XC Volkel. Tel.: 04132-72917. Giro-rek.: 680596 t.n.v. Succulenta te Volkel, resp. bankrek. 55.32.38.981 bij Algemene Bank Nederland t.n.v. Succulenta te Volkel.

Voor België: rek.nr. 000-11.41.809-22 van de Belgische postgirodienst t.n.v. Succulenta te Volkel.

Alg. Bestuurslid: Mevr. B. Stortenbeek, Beatrixlaan 1a, 6721 EH Bennekom. Tel.: 08389-17088.

Alg. Bestuurslid: W. Aalsemgeest, Stadhouderslaan 3, 3417 TT Montfoort. Tel.: 03484-1083.

Alg. Bestuurslid: M.J. van Eijdsen, Postbus 584, 7900 AN Hoogeveen. Tel.: 05280-65705.

LEDENADMINISTRATIE

Administrateur: M.J. van Eijdsen, Postbus 584, 7900 AN Hoogeveen. Tel.: 05280-65705. Inlichtingen over en aanmelding van lidmaatschap, tevens propagandafolders. Het lidmaatschap kost voor leden in Nederland f 35,-, voor leden in België Bfrs. 625 en voor leden elders wonende leden f 45,-. Inschrijfgeld voor nieuwe leden f 7,50/Bfrs. 135.

MAANDBLAD

Hoofdredacteur: C.A.L. Bercht, Mauritschhof 124, 3481 VN Harmelen. Tel.: 03483-2300.

1e Redacteur: Th.M.W. Neutelings, Galmeidijk 49, 4706 KL Roosendaal. Tel.: 01650-36081.

Foto - redacteur: F.K.A. Noltee, Rotterdamseweg 88, 3332 AK Zwijndrecht. Tel.: 078-124200.

Redactieraad: H. en R. van Donkelaar, A. Pullen, H. Ruinaard, A. v. Uijen en B. Zonneveld.

Verenigingsnieuws: P. Melis. Sluitingsdatum 15e van de maand vóór verschijnen.

Vraag en Aanbod en Advertenties: M. de Bekker, Kraayeven 1, 5386 LH Geffen. Tel.: 04102-1964. Sluitingsdatum: 15e van de maand vóór verschijnen.

ADVERTENTIETARIEVEN:

1/16 pag. f 30,-; 1/8 pag. f 55,-; 1/4 pag. f 85,-; 1/2 pag. f 140,-; 1 pag. f 240,-.

Kortingen op aanvraag.

ANDERE BELANGRIJKE ADRESSEN

Buiningfonds: Voor informatie over en verkoop van het Discoboek en "Wat Betekent die Naam". M. Jamin, Jan Oomsstraat 6, 5324 BB Ammerzoden. Tel. 04199-3856.

Het boek Discocactus door A.F.H. Buining. Omvat 224 pag., 60 kleurenfoto's en 84 z/w foto's. Nog slechts voorradig in Engels en Duits. Prijs op aanvraag.

Het boek "Wat Betekent die Naam". Verklarend woordenboek van nagenoeg alle voorkomende Latijnse cactus- en vetplantennamen. Prijs f 12,50 + f 3,- verzendkosten per stuk.

Bestellen door overschrijven van het juiste bedrag op girorek. 2845908 t.n.v. Succulenta Buiningfonds te Ammerzoden onder vermelding van het gewenste artikel.

Clichéfonds: J.A. Schraets, Tegelseweg 131, 5912 BD Venlo.

Diatheek: H.M.S. Mevissen, Dinantstraat 13, 4826 LH Breda. Tel.: 076-875076.

Ruilen zonder Huilen: Mevr. E. van Die-van Wijnen, Molenweg 56, 6741 KM Lunteren. Tel.: 08388-3579.

Bibliotheek: J. Magnin, Ooievaarstraat 13, 3291 XK Strijen. Catalogus à f 1,50 te bestellen op girorek. 13.45.616 t.n.v. J. Magnin.

VERKOOP VERENIGINGSARTIKELEN

1. Handleiding voor het verzorgen en kweken van cactussen en andere succulenten, 3e druk 1986. Prijs f 6,- per stuk.

2. Bewaarbanden voor het tijdschrift. Een jaargang per band. Prijs f 16,- per stuk incl. portokosten.

3. Verenigingsspelden in broche-vorm of als steekspeld. Prijs f 4,- per stuk.

4. Ansichtkaarten met afbeeldingen van Succulenten. Prijs per set van 10 kaarten f 2,50.

Bij afname van grotere hoeveelheden gelden kortingen.

Informatie en bestellen bij: Mevr. B. Stortenbeek, Beatrixlaan 1a, 6721 EH Bennekom. Tel.: 08389-17088 of door overschrijven van het juiste bedrag op girorek. 3742400 t.n.v. Succulenta afd. verkoop te Bennekom onder vermelding van het gewenste artikel.

EVENEMENTEN

20 juni : Voorjaarsruilbeurs "Grusonia". Info in het aprilnummer.

27 juni : Plantenbeurs afd. Dordrecht in "De Rink", Dubbelsteynlaan 70, Dordrecht. Reserveren tot 15 mei. f 4,-/mtr. bankrek. 161193013 t.n.v. Bouma, Dordrecht. Info: 078-311191 bgg 141653.

- 6 t/m 9 augustus : Conferentie en Show van de "British Cactus And Succulent Society" in Manchester. Info: in het januarinumnummer.
- 22 augustus : Ruilbeurs van de afd. West-brabant. Info in het meinummer en bij J. Koevoets, tel. 01653-4548.
- 29 augustus : Ruilbeurs van de afd. Utrecht. Info in het aprilnummer en bij W. Alsemgeest, tel. 03484-1083.
- 29 augustus : Ruilbeurs van het Oosten in de Hanzehof te Zutphen. Info in dit nummer en bij C. Wonnink, tel. 05750-24036.
- 5 september : Internationale cactus- en Vetplantenbeurs Nijmegen. Info in dit nr. en bij J.M. Reijnen, tel. 08860-71932 of 08850-21604.
- 5 en 6 sept. : Opendeurdagen van 0.900 tot 19.00 uur bij Kwekerij J. Gielis, Pappotstraat 49, B-3180 Westerlo-Tongerloo.
- 11 t/m 20 sept : Spanjereis. Info: in het februarinumnummer en bij W. Sterk, tel.: 04920-23903.
- 19 september : Beurs van de afd. Amsterdam. Info in dit nr. en bij J.P. Betlem, tel. 020-790738.
- 19 en 20 sept. : Europese Landen Conferentie 1987. Info in dit nummer en bij P. Dekker, tel. 01180-14726.
- 19 en 20 sept. : Hortusdagen te Haaren in Groningen.
- 18, 19 en 20 sept. : Show in de veilinghallen te Eelde.
- 27 sept. : Internationale Succulentenbeurs Leuchtenbergia. Info in het meinummer.
- 3 oktober : Grote Cactussen- en Vetplantenbeurs in de "Sprookjeshof" in Zuidiaren. Info in dit nr. en bij P. van Veen, tel. 05940-2166.
- 7 november : Algemene Najaarsvergadering.
- 18 t/m 23 juli 1988 : Aloe 88. Info in het aprilnummer en bij Kees Boele, tel. 05920-40359.

AFDELINGSNIEUWS

Afd. Amsterdam:

- 19 juni : Verslag van zijn reis naar Columbia door Arn de Wilde.
Plaats: "De Rietwijker", 3e Schinkelstraat 9, Amsterdam.

Afd. Arnhem:

- 20 augustus : Zomeravondbijeenkomst t.h.v. de heer B. Tanzer, Brinkstraat 50, Bennekom.

Afd. Dordrecht:

- 1 juli : Buitenvergadering in de kas van de heer Frans Noltee.

Afd. Flevozoom:

- 27 juni : Onderling Kasbezoek bij de heren Vis in Putten en Ruiter in Voorthuizen.

Afd. Gouda

- 18 juni : Lezing door dhr. Liekens uit België over het fotograferen van cactussen.
Plaats: "Het Brandpunt", Turfmarkt 58, Gouda. Aanvang: 20.00 uur.

Afd. Groningen:

- 18 juni : Wandeling door de Hortus o.l.v. dhr. Verloop.

V
O
O
R

FRANS NOLTEE

N
D
E
R
E

GEOPEND van 1 juni tot
1 oktober, op de zaterdagen
van 10-13 uur.
Verder op afspraak

S
U
C
C
U
L
E
N
T
E
N

FRANS NOLTEE,
Rotterdamseweg 88,
3332 AK Zwijndrecht.

tel. 078-124200.

CACTUSKWEKERIJ MOLENDIJK

GROENEWEG 179 te 's-GRAVENZANDE

In de maanden april t/m september is de privé-verzameling te bezichtigen op de 2e en 4e zaterdag van de maand, van 8-12 uur.

Dan ook gelegenheid tot het kopen van planten. Een combinatie met een bezoek aan de kwekerij van BONGAARDS in DE LIER, goed mogelijk.

Afd. Hoogeveen:

1 juli : Een avond samen met de voorzitter van Succulenta, dhr. H. Masman.
Plaats: Hotel Muller, Paltz 7, Beilen. Aanvang: 20.00 uur.

Afd. Leiden:

18 juni : Onderlinge plantenbeurs met eventueel leden van buitenaf.
Plaats: Zaal van de Petrus-kerk aan de Lammeschansweg te Leiden. Aanvang: 20.00 uur.

Afd. West-Brabant:

20 juni : Interne ruilbeurs, plantenkeuring en -verloting.
Plaats: Café-Rest. "De Linden", Markt 82 in Etten-Leur.

Afd. Zeeland:

26 juni : Bijeenkomst met als plant van de maand: Parodia door dhr. J. Antheunisse. Tevens een lezing door een gastspreker.
Plaats: De Thomaskapel aan de Vrijlandstraat in Middelburg. Aanvang: 19.30 uur.

PLANTENBEURS AFD. AMSTERDAM

De kring Amsterdam organiseert op 19 september een beurs in de Hortus Botanicus van de Gemeentelijke Universiteit aan de Plantage Middenlaan in Amsterdam.

Aanmelden en inlichtingen bij de secretaris van de afd. Amsterdam, J.P. Betlem, tel. 020-790738.

10e INTERNATIONALE CACTUS- EN VETPLANTENMARKT NIJMEGEN

Op zaterdag 5 september a.s. zal de afd. Nijmegen voor de 10e achtereenvolgende keer haar jaarlijkse Cactus- en Vetplantenmarkt houden in de zalen van het Kolpinghuis te Nijmegen. Het Kolpinghuis ligt midden in de stad, 5 minuten van het station.

Om verzekerd te zijn van een goede plaats op de beurs verzoek ik u om mij voor 28 augustus a.s. een kaartje te sturen met een opgave van het benodigde aantal meters. Opgaven die na 28 augustus worden ingediend kunnen alleen in behandeling worden genomen indien er nog voldoende plaats is.

Maximum tafellengte voor liefhebbers is 5 mtr. à f 4,50/mtr, per deelnemer.

Beroepskwekers kunnen 5 tot 10 mtr. reserveren, prijs: f 12,-/mtr tot 7,5 mtr. Boven de 7,5 mtr. wordt f 10,50/mtr. in rekening gebracht.

De zaal wordt geopend om 08.00 uur voor deelnemers en om 09.00 uur voor bezoekers. De beurs duurt tot 16.30 uur.

Drankjes en warme snacks zijn in de koffieshop verkrijgbaar.

Ik hoop dat ik u allen weer op 5 september in Nijmegen mag begroeten.

Namens de marktcommissie

J.M. Reijnen, De Chamillylaan 33, 5361 LH Grave, tel.: 08860-71932 of 08850-21604.

EXOTICA

Europa's grootste aanbod van CAUDEX planten:
Adenium, Brachystelma, Trichocaulon, Dioscorea,
Euphorbia, Pachypodium, Pelargonium, etc.

en vele andere botanische rariteiten.

Plantenlijst op aanvraag.

Onze kas bevindt zich op **30 km van ROERMOND** en is geopend van april tot dec. elke zaterdag 9.00-16.00 uur.

ERNST SPECKS, Am Kloster 8, D-5140 Erkelenz-Golkrath, BRD
Tel.: 02431-73956, maandag - zaterdag 9.00-12.00 uur.

PERSONALIA

Afd. Leiden

Voorzitter, A.Th.J. van der Aart, Leliestraat 20, 2371 NC Roelofarendsveen.

Secretaris, S. Kooy, Groenveld 4, 2203 BP Noordwijk, tel.: 01719-12904.

Penningmeester, P.M.M. Borst-Koelewijn, Irenestraat 22, 2215 HL Voorhout.

OPROEP

Heeft u vragen betreffende de hobby?

Schrijf ze op een briefkaart en stuur deze aan de hoofdredacteur; C.A.L. Bercht, Mauritsshof 24, 3481 VN Harmelen.

MIJN PROBLEEM

Ik zou graag met u een probleem aansnijden wat mij al een tijdje dwars zit. Zoiets blijft aan mij knagen, maar je schuift dit soort zaken almaar voor je uit. U kent dat gevoel misschien ook wel: "Ik vind het belangrijk maar misschien vinden zij (redactie, lezers) het wel gezur". Laat ik u eerst eens vertellen wie ik ben.

Ik ben waarschijnlijk in uw termen een laatbloeiër, d.w.z. de hobby sloeg pas toe met het begin van mijn tweede jeugd. Ik ben 5 jaar geleden naar Engeland gegaan met zegge en schrijve 130 plantjes en ben teruggekomen met 550 cactussen en vetplanten. U begrijpt, in mijn ogen ben ik al een hele piet, alhoewel ik vrees dat voor het meer professionele gilde ik het zuigelingenstadium nog niet ben ontgroeid.

Op het gevaar van in de ban te worden gedaan, zou ik toch een probleem willen voorleggen. Mijn meeste ervaring is uiteraard opgedaan in Engeland en misschien zijn mijn hierna volgende opmerkingen niet relevant voor Nederland.

Een van de meest aangename dingen van zowel de Engelse als de Nederlandse verenigingsavonden zijn de dia-avonden. Een bijna alleswetende heer of dame toont superbe dia's van de allermooiste planten in of uit de allervreemdste streken. Een delicate mengeling van Darwin, Baediker, X-mas travels, biologie en pottekijkerij worden in een potpourri van kleuren in zeg 2 uur aan je voorgesteld. De "Showmaster" weet zoveel dat ik me na twee minuten al een domme gans voel. Geroutineerd schuift hij de ene na de andere dia door het machien en na de vijftigste, of is het de honderdste, of soms de tweehonderdvijftigste, kijk ik glazig en gaan de luiken neer. Als bovendien je zitvlak pijn gaat doen van die harde kantinestoelen, je ogen prikken van de rook, je dasje knelt en je buurman breeduit geeuwt, dan snapt u wel dat de pogingen van de geachte spreker om ook mij op te stoken naar het hogere in Cactussen en Vetplanten, helaas tot mislukken gedoemd is.

Over bijna een half jaar is het weer Sinterklaas en ik denk dat ik de goedheilig man het volgende wensenlijstje van de kleine verzamelaar, die o zo graag wat zou willen leren, zou willen voorleggen:

- a. Sommige lezingen hangen als los zand aan elkaar. Nu mag dat goed voor onze planten zijn maar, ik die hoop van deze lezingen wat te leren, zou graag begrijpen wat men gaat vertellen. Het zou goed zijn als de spreker zich dat realiseert en voor de lezing begint deze samenvat in een korte inleiding.
- b. Waarom moeten er altijd zoveel dia's in één keer vertoond worden? Kwantiteit is geen recept voor kwaliteit.
- c. Waarom kan de geachte causeur niet werken met een klein lampje op de diatafel. Dat voorkomt eindeloos zoeken naar de juiste tekst.
- d. Sommige "Showmasters" gebruiken een systeem van kaarten d.w.z. een kaart per dia met info over de planten en allerlei achtergrond wetenswaardigheden. Ik veronderstel dat deze kaart zo uit een kartotheek/diatheen komt. Het werkt in elk geval wel lekker snel.
- e. Misschien zou het mogelijk zijn dat een stencil met de namen van de getoonde planten kan worden meegenomen of verstrekt tegen een kleine vergoeding. Ik vind het onmogelijk om in het donker namen van leuke planten op te schrijven en na de show is er vaak geen gelegenheid om er over te praten.
- f. Variatie in aanpak is een recept voor aandacht. Dia's van planten afgewisseld met de bijbehorende landstreken of met tekeningen boeien mij meer dan dia's van enkel planten.
- g. Dia's van tekeningen zijn soms enorm verhelderend. Ik vraag mij af of, eventueel met behulp van onze vereniging, niet meer gebruik kan worden gemaakt van de capaciteiten van excellente tekenaars/sters als Carla Wolters, Arie de Graaf en uit Engeland Mel Roberts.

Misschien klinkt het bovenstaande u wat te kritisch in de oren. Ik kan slechts tot mijn verbazing aanvoren dat ik een opletend kijktje ben, zeer graag wat wil opsteken van de lezingen, het zonde vind als werkelijk uitstekende dia's door een verkeerde planning of overdosis niet de aandacht krijgen die ze behoeven, en tot nu toe de meeste lezingen in Engeland bijgewoond heb.

Zoals al eerder gezegd, misschien gebeurt het hier niet en dan ben ik in het paradijs aangekomen. Mijn Sinterklaaslijstje zou ik dan kunnen verscheuren. Wie weet schenkt hij mij dan een mooie plant.

A.L. Mooiweer, Reijerwaardseweg 16, 2998 XD Barendrecht.

EUROPESE LANDEN KONFERENTIE 1987

Zoals elk jaar nodigen wij U uit voor deelname aan de E.L.K. op Hengelhof, het prachtige domein te Houthalen - 80 ha groot - en via alle autowegen gemakkelijk te bereiken.

Het is **de** uitgelezen gelegenheid om contacten te leggen met andere liefhebbers of verenigingen, en vroegere vrienden en kennissen te ontmoeten in een aangename en geellige sfeer, een goed verzorgd cafeteria en restaurant met terras in een gezonde groene omgeving en bossen.

De organisatie-commissie van de E.L.K. houdt de prijzen voor deelname zo laag mogelijk, waarvoor U comfortabel logement geboden wordt in moderne studio's, centraal gelegen rond de Pyramide - het conferentiecentrum.

De voordrachtgevers worden zorgvuldig uitgekozen, en er wordt rekening gehouden met afwisseling in de onderwerpen. Dit wordt overigens wel moeilijker, want wie hebben er al geen lezingen gegeven in de 20 jaar dat de E.L.K. bestaat.

Alle lezingen zullen weer worden gehouden in de prachtige aula van de Pyramide.

Bovendien kunt U profiteren - indien we van liefhebbersprijzen mogen spreken - van een uitgebreide verkoopbeurs (de naam ruilbeurs is wel achterhaald) in de directe omgeving van de projectiezaal in het Pyramidegebouw.

Ook dit jaar zullen talrijke Europese landen een afvaardiging sturen. Zo verwachten wij Italianen en Spaanse liefhebbers. De Engelsen hebben reeds enkele jaren de weg naar Hengelhof gevonden, en elk jaar wordt het aantal van hun deelnemers verhoogd.

Mogen we ook U op 19 en 20 september a.s. in Hengelhof begroeten?

Ruil- en verkoopbeurs

Aan de deelnemers van de E.L.K. wordt weer de gelegenheid geboden tijdens de E.L.K.-dagen op 19 en 20 september a.s. hun planten aan de man te brengen.

Zowel liefhebbers als handelaars zijn tot de beurs toegelaten, op voorwaarde dat zij ingeschreven zijn als **deelnemer** aan de E.L.K., hetzij voor het volledige weekend, hetzij gedeeltelijk, hetzij zonder overnachting of maaltijd (zie het inschrijvingsformulier).

De prijzen per lopende meter (tafel) wordt hetzelfde gehouden als vorig jaar, n.l.:

voor de liefhebbers: Bfrs. 170 voor de eerste meter

Bfrs. 320 voor twee meters

wie meer dan 2 meter nodig heeft wordt als handelaar beschouwd, en betaalt vanaf de derde meter Bfrs. 500.

voor de handelaars: Bfrs. 500 per meter;

voor de huur van een grotere ruimte of een afzonderlijk lokaal kan steeds contact worden opgenomen op het hierna vermelde telefoonnummer.

De toewijzing van de plaatsen geschiedt naar datum van de betaling van het verschuldigde bedrag.

De betaling kan slechts geschieden vanaf **1 augustus 1987**, op Belgische postrekening nr. 000.1475983.31 van Dhr. E. Lanssens, Bruggesteeweg 98, D 8080 Ruiselede in België, onder vermelding van het aantal lopende meters (telefoon Dhr. Lanssens is 09.32.51.68.88.58).

Wij herinneren U er nog aan dat iedereen gehouden is de Conventie van Washington inzake wildplanten na te leven. De E.L.K.-commissie kan bij inbreuk daarop, op geen enkele manier verantwoordelijk worden gesteld.

Ook U hopen we weer op 19 en 20 september a.s. te Hengelhof te ontmoeten.

CACTUSKWEKERIJ LAKERVELD GAAT VERBOUWEN!!!

Er komt een nieuwe kas, 4x zo groot als de huidige.
Ter gelegenheid hiervan geven wij **alle** SUCCULENTA-leden tot
1 augustus 1987 een korting op **alle** planten van 20%.

PROFITEER VAN DEZE AANBIEDING!!!

Lakerveld 89

LEXMOND

Tel. 03474-1718.

Geopend: zat. 8-18 uur, maandag t/m vrijdag alleen na tel. afspraak.

Programma lezingen E.L.K. 1987.

Zaterdag 19 september:

- 15.00 uur Dhr. Vande Caveye (Nederlands)
Braziliaanse cactussen, speciaal Disco's.
16.30 uur Dhr. Donald (Engels)
Reis door Bolivia en de Sulcorebutia.
18.00 uur Avondmaal.
19.30 uur Opening van de E.L.K. met welkomstwoord door de voorzitter.
20.00 uur Dr. Haskinger (Duits)
Noord-Amerikaanse cactussen.
22.00 uur Gezellig samenzijn.

Zondag 20 september:

- 08.00 uur Ontbijt.
09.30 uur Dhr. de Looze (Nederlands en Engels)
Onderwerp wordt nader bekend gemaakt.
11.00 uur Prof. Berthet (Frans) Directeur Jardin Botanique de la Ville de Lyon
Vorstbestendige cactussen.
13.00 uur Middagmaal.

De Ruil- en verkoopbeurs is op zaterdag geopend van 12.00 tot 19.00 uur en op zondag vanaf 09.00 uur.

INSCHRIJF-FORMULIER

E.L.K. HOUTHALEN OP 19 EN 20 SEPTEMBER 1987.

Vóór 1 september a.s. terug te zenden aan:
P. Dekker, Noordweg 476. 4333 KM Middelburg (tel. 01180-14726).

Naam en voorletters :

Adres :

Plaats en postcode :

Telefoonnummer :

=====

Volledig weekend	volwassenen	f 90,00
(avondmaal, overnachting,	kinderen tot 12 jaar	f 51,00
ontbijt, middagmaal, deel-	kinderen tot 6 jaar	f 34,00
name conferenties en	toeslag voor 1-pers. studio	f 18,00
ruilbeurs)		
Alleen zaterdag	volwassenen	f 36,00
(avondmaal, conferenties,	kinderen tot 12 jaar	f 10,50
ruilbeurs).	kinderen tot 6 jaar	f 7,00
Alleen zondag	volwassenen	f 42,00
(middagmaal, conferenties,	kinderen tot 12 jaar	f 16,00
ruilbeurs).	kinderen tot 6 jaar	f 11,00
Deelname zonder maaltijden	volledig weekend	f 24,00
en zonder logement	alleen zaterdag	f 18,00
	alleen zondag	f 18,00

Inschrijvingen worden slechts geboekt na ontvangst van het verschuldigde bedrag.

Wilt U het verschuldigde bedrag **vóór 1 september a.s.** storten op postrekening no. 722192 ten name van P. Dekker, Noordweg 476 te Middelburg, graag onder vermelding van het aantal personen en de soort van deelname.

Datum: Handtekening:

CACTUSSEN - SUCCULENTEN KWEKERIJ

A.N. BULTHUIS

3945 BC Cothen - Groenewoudseweg 14
tel. 03436 - 1267

Geopend maandag - zaterdag

Bijzondere botanische planten, speciaal
cactussen en andere Succulenten.

KWEKERIJ PIETERS, Hamweg 6,
9623 PB Lageland (tussen Groningen
en Slochteren). Tel.: 05981-204.

**Geopend: donderdag, vrijdag en
zaterdag van 9-18 uur.**

DER KAKTEENLADEN

Verzendhandel

hobbybenodigdheden
boeken



WIJ BIEDEN AAN:

- een grote sortering hulpmiddelen voor de succulentenverzorging;
- veel boeken over cactussen en andere vetplanten;
- zeer interessante antiquarische boeken en tijdschriften over cactussen en andere succulenten.

Vraag naar onze
gratis catalogus

Jörg Köpper

Lockfinke 7

D-5600 Wuppertal 1

W-Duitsland

FRANK SÜPLIE,

Weg langs het Kerkhof 1, (nabij Kapel i/h Zand), 6045 AN Roermond, tel. 04750-19389.

geopend: zaterdags van 11.00 tot 17.00 uur, ma./vr. na tel. afspraak.

Zeldzame cactussen en vetplanten, winterharde vetplanten en geraniums, **Lithops**, **Epiphytische cactussen** en **EPIPHYLLUM HYBRIDEN**. De geïllustreerde plantenlijst wordt toegestuurd na storting van f 3,25 op giro 3710170. Ook verzending is mogelijk!

De laatste tijd worden er door andere kwekers in Limburg 'Phyllocactussen' aangeboden. Hiervan zijn een groot deel foutief op naam. Epiphyllumliefhebbers zijn vooral afhankelijk van het naam-etiket, klopt dit niet dan is het een grote teleurstelling als de plant over enkele jaren bloeit. Bij ons hebt U dit probleem niet. Wij zijn op de eerste plaats nog altijd liefhebber en alle stekken die wij verkopen zijn van onze eigen planten die reeds gebloeid hebben en die juist op naam staan. Wij verkopen geen fantasienamen maar soorten die erkend worden door de EPIPHYLLUM SOCIETY OF AMERICA. Eventueel kunt U met mij een afspraak maken voor inzage van de door hun uitgegeven lijst.

Ook geven wij lezingen over Epiphyllum en over Epiphytische cactussen.

Veel is er te zien in onze geheel vernieuwde tuin en showkas

KOM OOK EENS KIJKEN!!!

Gedurende de maanden juni, juli en augustus geven wij op vertoon van deze advertenties een éénmalige korting van 20% op ALLE planten.

Ons sortiment bevat meer dan 5000 soorten cactussen, vetplanten, epiphyten, alpenplanten en vele bijzondere kamer-, kas- en tuinplanten.

Wij zorgden voor een sfeervolle en educatieve presentatie en geven U deskundig advies.

Tijdens de plantenbeurs afd. Dordrecht op 27 juni a.s. houden wij open huis.

U BENT VAN HARTE WELKOM

BLOEMEN- EN PLANTENTUIN
FAM. VAN DONKELAAR

Laantje 1

Werkendam

Tel. 01835-1430

NIEUWE LEDEN

Raymakers R., Sonvalwijk 93, Landen, België
 Kruis K.V.H., Mr. Troelstralaan 72-A, Amstelveen
 Nieuwenhuis M., Oranjestraat 12, Aalsmeer
 Syngel Jozef van, Rue des Brasseurs 9, Mousoron, België
 Dekkers M.J.C.M., Louis-Couperusstraat 21, Zegge
 Nuis A.J., Fruit 16, Barendrecht
 Walraven E., Legmeerplein 8-III, Amsterdam
 Buitenkamp G., Vogelplantsoen 113, Dieren
 Heylens Morena, van Lierdestraat 41, Denderleeuw,
 België

Kwist J.R., Nieuwe Ebbingestraat 90, Groningen
 Chancharme Maurice, 19 Route St. Sebastien, Nantes,
 France

Budding-v. Heemsbergen J., Donderberg 32, Rheden
 Budding-v. Setten E., Berkenlaan 24, Rheden
 Jahn Mevr. H.M., Churchillaan 574, Terneuzen
 Venekamp-Hofman M., H. de Vriesweg 2, Haren
 Schipholt Lutke, Korte Hoefstraat 1A, Tilburg
 Bibl. Afd. Arnhem, H. Spies, Gerard Doustraat 22,
 Veendaal

Bos T.T., Mercuriusweg 56, Purmerend
 Verreth Marc, Schrickstraat 77, Heist o/d Berg, België
 Crissijn Mevr., Clavecimbellaan 61, Rijswijk
 Houthuysen Mevr., Valkenkant 321, Maarssen
 Wittendorp Mevr. G., Peteweg 8, Ede
 Pendelaers Leon, Nieuwmoersesteenweg 74, Essen, België
 Wasbeek-Vos Mevr. M. van, C.D. Tuinenburgstraat 109,
 Rotterdam

Diepenbeek M.H.J.T. van, Achterste Loo 16, Bergeyk
 Vernes M.A., Schaffelaarstraat 15, Arnhem
 Gorp F. van, Zandstraat 11, Alphen
 Kort J.A.M. de, Pijperring 191, Delft
 Neurskens P.A., Dr. H. Colijnlaan 206, Rijswijk
 Meerwijk J.A., Dierenriem 84, Bilthoven
 Visser A.J., Hooilaan 107, Breda
 Nisen Jimmy, Rapetstraat 63, Wervik, België
 Nitert J.M.H., Oude Deldensestraat 37-A, Borne
 Blokker J.G., Juhertstraat 11, Den Helder
 Philippo J.J., Schoenerstraat 20, Den Helder
 Thiele Siegfried, Albert Einstein-str. 28, Bretten-B.R.D.
 Toetie Soewardi Mrs., Jln. Tebtare Pelajar 40 AL, Ujung
 Pandang-Indonesië

Radjawane Mrs. L., Jln. Jenderal Soedirman 88A, Ujung
 Pandang-Indonesië

Denauw Patrick, Neder-Mosscher 35, Kortrijk, België
 Sleiter Prof. G., Via Monto Tomatico 16, Roma, Italia
 Steen C.P.M., Satijnvlienderlaan 83, Eindhoven
 Neervens J., Dirk Boutstraat 14, Helmond
 Boo J. de, Van Goghstraat 29, Arnhem
 Raspe-Visser M., Nijverheidstraat 6, Zuidbroek
 Gruppen J., Akeleiweg 132, Groningen
 Hoeksma Mevr., De Sluster 19, Wieringerwerf
 Hof v. 't-Holling L.M.H., Cauwenhove 7521, Zeist
 Haut L.A.V., Laan van Vollehove 925, Zeist



VRAAG EN AANBOD

Opgaven voor het juni-nummer moeten vóór 15 juni bij de heer **M. de Bekker, Kraayeven 1, 5386 LH Geffen** zijn. Leden van Succulenta mogen per jaar éénmaal gratis een advertentie zetten in deze rubriek. Alleen advertenties die hobby betreffende worden opgenomen.

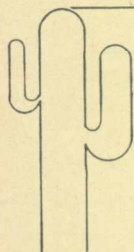
Gevraagd: The Stapelieae (compleet) van White and Sloane en Stapelieae of Southern Africa van Luckhoff. Tevens zoek ik allerlei Caralluma-soorten. J.C. Knotters, Leie 31, 8032 ZE Zwolle, tel. 54627.

Gevraagd: Stekken van Haworthia, Astroloba, Echevaria, Gasteria en aanverwante soorten. Aanb. P. Pijpers, Pr. Irenelaan 72, 2404 BJ Alphen a/d Rijn.

Te koop: Ca. 200 st. cactussen 3-15 jaar oud, prima onderhouden, allemaal verschillende soorten. Totaal prijs f 200,-. J.W. Lubbers, Kon. Wilhelmina-weg 5, 7391 ER Twello, tel. 05712-72543.

BLOEMEN- EN PLANTENTUIN
FAM. VAN DONKELAAR
 LAANTJE 1 WERKENDAM TEL. 01835-1430

Nog steeds kunt U zaaien!
 Bestel nu onze uitgebreide GRATIS zaadlijst van cactussen, vet- en andere planten.



HOVENS cactuskwekerij

Markt 10, 5973 NR LOTTUM/NL.
 Tel. 04763-1693

PHYLLOCACTUSSEN

meer dan 250 soorten!

Een sortimentslijst wordt u op aanvraag
 toegestuurd.

Geopend: van dinsdag t/m zaterdag
 van 09.00 tot 12.00 en
 van 13.00 tot 18.00 uur.

karlheinz uhlig - kakteen

7053 KERNEN i.R. (Römmelshausen)
 W.-Duitsland LILIENSTR. 5



UIT DE PLANTENLIJST 1987

	DM	DM
Echinocereus acifer	5,-	10,-
ballei v.		
albispinus	7,-	12,-
sp. n.	8,-	10,-
Barschella schumannii	10,-	12,-
Sulcorebutia oenantha	7,-	
candiae	5,-	7,-
mizquensis	6,-	7,-
pampagrandensis	6,-	8,-
sp. n. WR 593	6,-	8,-

Hoe *Mammillaria napina* haar bloeiprobleem oploste(?)

THEO NEUTELINGS

Voor elke rechtgeaarde cactusliefhebber blijft het een uitdaging om als moeilijk bloeibaar te boek staande planten toch in bloei te krijgen. Dat het toeval daarbij soms een beduidende rol speelt is voor mij bij *Mammillaria napina* (= mammillaria met een peenwortel) een wel sprekend voorbeeld. Zo'n vijftien jaar terug kocht ik mijn eerste exemplaar van deze soort en bezorgde haar de meest zonnige plek in mijn verzameling. In de literatuur zocht ik naar zoveel mogelijk informatie over de natuurlijke habitat en uit de gegevens meende ik te mogen concluderen, dat dit vrij witte, dichtbedoornde bolcactusje van ca. 4 cm doorsnede veel zonlicht op grotere hoogten van nature gewend was. Maar van enige bloei bleek in de loop der jaren totaal geen sprake. Daardoor raakte dit plantje in mijn kas uit mijn aandacht. Ze kwam in een uithoek terecht, waar de zon niet zo overdadig scheen, als de hemel dat in onze contreien al mogelijk maakte.

Het voorjaar daarop ontdekte ik een negental bloemknoppen, die al redelijk ontwikkeld waren! Ze stonden "mannelijk aan mannelijk", precies in een halve cirkel rondom het kopgedeelte, geografisch gezien lopend van west over noord naar oost; over de zuidzijde was geen enkele bloemknop te bespeuren!



Dat ik zeer verbaasd was over deze constatering, laat zich maar al te gemakkelijk raden. Na een paar weken stond zij in volle bloei, een ware schoonheid. Sindsdien blijft *M. napina* op dezelfde plek staan. Alleen blijft voor mij een ander probleem: Wat is nu het verschil tussen de overdadige zon op een Mexicaanse berghelling en het waterige Nederlandse zonlicht? Of is het een toevalstreffer?

Aloe variegata, bekend, maar vooral miskend!

J. CLAESEN

Waarom een artikeltje wijden aan een plant, die omzeggens niemand nog bezit, en die, qua faam, zo "tot op de draad versleten" is, dat geen enkel respectabel tijdschrift het nog aandurft er iets over te schrijven, uit vrees voor gezichtsverlies. De auteur dezes heeft niets te verliezen, hij kan het onderwerp dus onbevreesd behandelen. Maar hij is ook en vooral bekommerd om het lot van deze plant, die toch tot de fraaiste en meest decoratieve onder de vetplanten kan worden gerekend. Deze plant met zijn prachtige allure en die ooit hoog geprezen werd, wordt tegenwoordig genadeloos door de liefhebber aan haar lot overgelaten. Ten onrechte meen ik. Deze plant verdient beter. Wij halen ze uit de vergeethoek en geven haar waar ze recht op heeft: rehabilitatie. Natuurlijk zijn er nog andere planten die door de tand des tijds aan interesse hebben ingeboet en waarvoor men eveneens aan de klaagmuur kan gaan staan om rehabilitatie op te eisen. Om er maar twee te noemen uit hetzelfde geslacht: *Aloe mitriformis* en *Aloe aristata*. Ook deze twee fraai getekende planten worden door de liefhebber totaal gedesavoueed. Men treft ze nog alleen in kantoorgebouwen aan; kantoren zijn de laatste opvangcentra voor deze verbannen planten. Planten gaan naar een kantoor om er te sterven!

Waarom planten, die eens alom geliefd waren, plotseling niet meer in de gunst zijn en uit de circulatie verdwijnen, is niet steeds gemakkelijk te verklaren. Maar wellicht zullen de optredende modeverschijnselen hier niet vreemd aan zijn. Een aantal decennia geleden was *Aloe variegata* één van de meest populaire planten in Europa; zij genoot een universele bekendheid en sierde elke vensterbank. Ook voor de liefhebber was het een begeerde plant. De vraag was zo groot, dat zij massaal uit Zuid-Afrika werd ingevoerd, dermate dat de groeiplaatsen sterk uitgedund werden en zich nu nog steeds niet hersteld hebben. Onze grootouders hebben deze planten steevast voor het raam zien staan, maar ook in de liefhebberskassen waren zij een vaste waarde. Toch heeft deze plant zich niet kunnen handhaven, zij heeft het moeten afleggen tegen andere modeplanten. Trendmakers waren onder meer: *Sanseveria trifasciata* (de "vrouwentong", die nu wel eens als ouderwets, stijf en lelijk bestempeld wordt, maar toch nog op sommige plaatsen niet weg te denken is), *Crassula arborescens* (het boompje met de dikke bladeren), *Euphorbia trigona* (met de groene blaadjes in de nieuwgroei) en tegenwoordig de alom aanwezige *Yucca's* en *Dracaena's*. We zijn dus ver verwijderd van de glansperiode van *A. variegata*, maar wie durft te beweren dat deze periode niet terugkomt? Het zou volstaan dat de een of andere slimme kweker de teloorgang van deze plant luid verkondigt, om ze weer volop in de belangstelling te brengen. Wanneer breekt de revival van *Aloe variegata* aan? Overigens: hoeveel van onze leden bezitten deze plant nog? Hoeveel, zei U. Dat is dan echt jammer!

Wat wij nog moeten weten over *Aloe variegata*

Deze "tigger-aloë" of "patrijsveer" is een door spruiten aan de basis grote groepen vormende plant, die in haar vaderland (Karroo) in de bloeitijd een prachtige aanblik biedt. De bloeistengel wordt tot 30 cm lang, waaraan zich een dertigtal levendig rood gekleurde, 4 cm lange, buisvormige bloemen ontwikkelen, die zich de een na de ander openen, zodat de gehele bloeitijd soms 3 tot 4 weken duurt. Aangezien het een winterbloeier is, zal

Aloe variegata

Tekening van
de schrijver



onze kas er ook wat kleuriger uitzien in de winter. Niet allen hebben er echter evenveel succes mee. De vermeerdering geschiedt heel eenvoudig door uitlopers, die zich, als men de moederplant enige jaren laat staan en dus niet verpot, voldoende ontwikkelen. Deze bewortelde scheuten kunnen dan uitgegraven worden en afzonderlijk opgepot. Men doet er goed aan niet alle scheuten ineens van de moederplant te verwijderen, aangezien zich dan niet zo spoedig weer opnieuw plantjes ontwikkelen. Persoonlijk vind ik het beter dat de scheutjes zo lang mogelijk bij de moederplant blijven staan, terwille van het esthetisch effect. Een mooie groep oogt veel leuker. Ook op te merken valt, dat deze plant beter in de huiskamer gedijt dan in een kas, daar de planten van droge, warme lucht houden en weinig water moeten hebben. Een ideale plant dus voor vensterbankkwekers. Deze plant werd in 1701 door Wilh. Adr. van der Stel, toenmalig Nederlands gouverneur van Zuid-Afrika, naar de Amsterdamse hortus overgebracht. In 1715 werd zij beschreven als: "*Aloe africana humilis foliis ex albo et viridi variegatis*". In het post-linneaanse tijdvak werd deze beschrijving verkort tot *Aloe variegata*.

Onder "bekend maar vooral miskend" kunnen heel wat planten ondergebracht worden. Wie zet de serie voort?

Mesembryanthemaceae (LV)

FRANS NOLTEE en ARIE DE GRAAF

85. *Nananthus* N.E. Brown

(afgeleid van het Griekse woord nanos = dwerg en anthos = bloem)

De succulentieliefhebber die houdt van kleine planten, vindt in de groep van de *Nananthinae* veel van zijn gading. De *Aloinopsis*, *Titanopsis*, *Rabiea* en *Khadia*. Allemaal kleinblijvende, zodevormende plantjes en voorzien van een wortelstok. Bij *Nananthus* is die wortelstok uitgegroeid tot een naar verhouding grote, dikwijls vertakte, penwortel. De penwortel is bij volwassen planten enkele malen langer dan de hoogte van de bladrozet. Het is daarom raadzaam de planten te kweken in hoge potten zodat de wortels voldoende ruimte hebben.

Alle *Nananthus*-soorten zijn zeer aantrekkelijke plantjes die bij een goede verzorging redelijk rijk kunnen bloeien. Zij vormen bladrozetten waarvan de bladeren ontspringen uit de kop van de penwortel. Op de duur ontstaat door vertakking aan de basis, een meerkoppige rozet van korte, min of meer langgerekte, driehoekige, spatelvormige blaadjes, in doorsnede ook driehoekig en aan de onderzijde gekield. De bladeren zijn zowel aan de boven- als aan de onderzijde voorzien van tamelijk grote wratten. Ze hebben daardoor een ruw uiterlijk. Bij een zonnige standplaats, en dat verlangen de planten zeer zeker, kleuren de bladeren prachtig grijsgroen. Sneller groeiers zijn het allerminst en daardoor zeer attractief voor kleinbehuisden.

De cultuur is niet zo moeilijk. Het grondmengsel dient zeer doorlatend te zijn en kan bestaan uit 50% zeer grof zand, 25% korrelige klei en 25% goede potgrond. Vermeerdering kan geschieden door zaaien en door scheuren van de rozetten met een deel van de wortelstok. Zaailingen groeien goed en kunnen al in het tweede jaar bloeien. Men doet er verstandig aan de zaailingen niet al te snel (te vochtig) te laten groeien. Zij groeien dan namelijk te ijl uit en krijgen niet hun gedrongen, natuurlijke uiterlijk. In de winter zijn zij dan veel te sappig en verliezen zullen niet uitblijven.

De groeitijd van *Nananthus* valt in de nazomer en zij bloeien in de herfst. 's Winters moeten de planten geheel droog gehouden worden en wel tot aan de lente. Daarna voorzichtig beginnen met watergeven, van onderaf. Zodra de planten zich volgezogen hebben, geen water geven tot aan de laatste weken van augustus. Vele soorten houden in de zomer namelijk een rustperiode. De planten kunnen slechts in een verwarmde kas gekweekt worden en wel op een zonnig, warm plaatsje. In de rustperiode kunnen enkele blaadjes verschrompelen en indrogen tot harde resten, die bij het verpotten gemakkelijk verwijderd kunnen worden. U zult bij het verpotten vaststellen staan van de grootte van de wortelstok/penwortel. Als de ruimte in de pot geheel in beslag genomen is door de wortel, dient vanzelfsprekend een grotere maat pot genomen te worden.

De bloemen zijn nagenoeg zittend en de bloemblaadjes spreiden zich vlakliggend over de rozetjes uit. Bloemkleur geel tot vuilgeel, veelal met een rode middenstreep.

Het geslacht *Nananthus* is zeer nauw verwant aan *Aloinopsis* en omvat 9 tot 10 soorten en enkele variëteiten. Herre vermeldt 9 soorten en Jacobson 10. De bekendste zijn wel *N. aloides* met gele bloemen; *N. aloides* var. *striata*, geel met donkergele tot rode middenstreep; *N. cibdelius*, vrijwel gelijk aan en waarschijnlijk synoniem met de voorgaande variëteit; *N. pole-*



Nananthus aloides var. striata

Foto A. de Graaf

evansii, glanzend goudgele bloem met rode streep en *N. vittatus*, lichtgele bloem met smalle, rode middenstreep. De meeste soorten zijn afkomstig uit een groot verspreidingsgebied, voornamelijk in de Kaapprovincie, Oranje Vrijstaat en Transvaal. Enkele soorten groeien in een klein gebied op de grens van Botswana en Namibië.

Rotterdamseweg 88, 3332 AK Zwijndrecht

Finlandplein 5, 3244 AE Nieuwe Tonge

* * *

Het zaaien van *Parodia's**

WALTER WESKAMP

Het zaaien (en grootbrengen van de zaailingen) van de grote zaden (0,7-0,1 mm) van de soorten uit de *Parodia*-ondergeslachten *Obtextospermae* en *Protoparodia* levert in 't algemeen geen problemen op. Meer moeilijkheden bereiden ons de microsperme zaden (0,3-0,4 mm) van de soorten uit het ondergeslacht *Parodia*. De beste resultaten heb ik met de volgende methode (met jaartallen voor enig houvast):

In december 1987 vul ik plastic potjes met gestoomde aarde. De grond wordt aangedrukt, de zaden erop en ook die lichtjes aandrukken. Het zaaisel afdekken met een laagje (5 mm) gebakken kleikorrels (grootte 1-3 mm) en van onder af vol laten zuigen met water. Het potje plaats ik in een plastic zakje dat goed dichtgeknoopt wordt. Het geheel zet ik op een lichte plek in een verwarmde omgeving (woonkamer).

Ongeveer half april breng ik de zaai-potjes over naar mijn kas. Pas in augustus worden de plastic zakjes geopend. Geopend blijven ze dan in de kas staan. In februari (1989) breng ik de zaai-potjes over naar de woonkamer en geef ze dan regelmatig water. Zo kunnen ze weer snel aan de groei komen. Half april gaan ze dan weer de kas in.

Veel succes.

Siedlerkamp 1, D 2300 Kronshagen

Vertaling: Ludwig Bercht

* Op verzoek van de redactie.

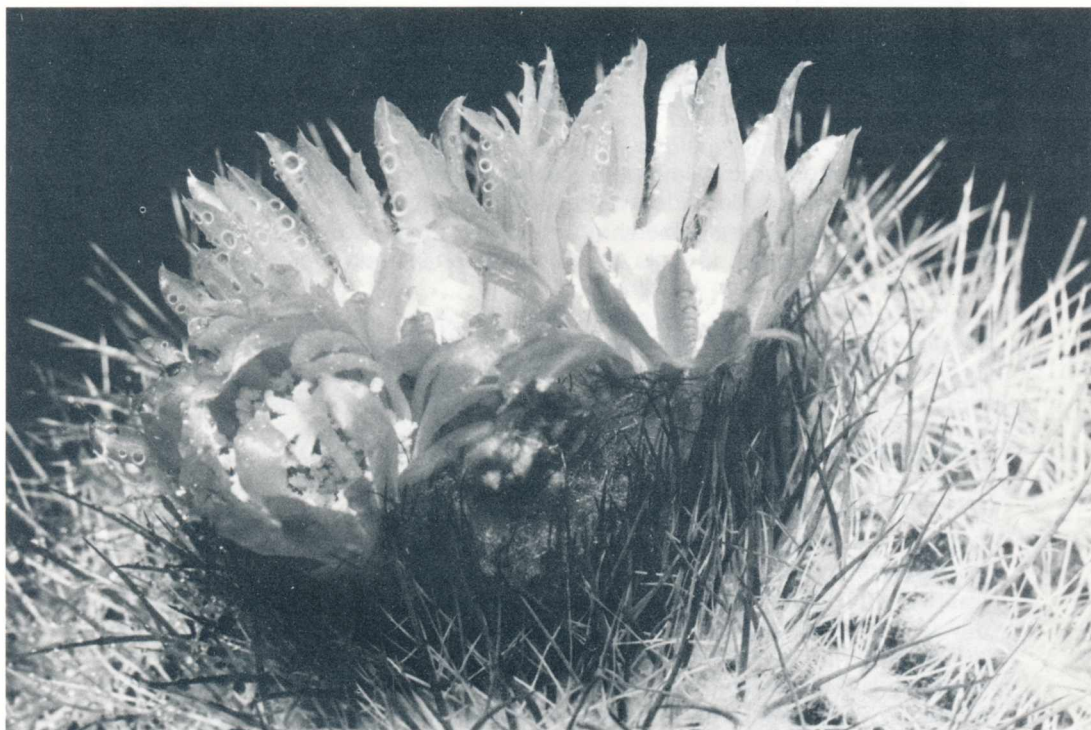
Parodia comarapana Card.

PETER MANSFELD

Uit de prachtige bruine schedel komen eens per jaar kleine, diep goudgele bloemen te voorschijn. Dit is het resultaat van een succesvolle en juiste verzorging.

In 1950 werd deze mooie Parodia door Cardenas bij Comarapa, dept. Santa Cruz, Bolivia, ontdekt. De planten kunnen tot 5 cm hoog en tot 8 cm in doorsnede worden. Alle dorens zijn geel met een bruin puntje.

Het zijn geen lastige klanten in de cultuur. Ofschoon enkele auteurs het raadzaam achten de planten te enten, groeien ze op eigen wortel prima. Ze zijn evenwel enigszins gevoelig voor vocht aan de wortelhals.



Parodia comarapana

Foto: Peter Mansfeld

Een koele en droge overwintering en een zonnige plaats in de zomer, te zamen met een gelijkmatige vochtigheid, belooft de plant ons met een rijke bloemenpracht. de bloeiwilligheid treedt op bij een plantdoorsnede van zo'n 4 cm.

Brauergasse 3, DDR 2500 Rostock

Vert.: Ludwig Bercht

Parodia muhrii Brandt

WALTER WESKAMP

In 1978 beschreef Brandt in de K.O.R.(1) een soort uit de vormengroep van *Parodia aureicentra* Backbg. als *Parodia muhrii*. Als vindplaats gaf hij op de Andes-provincie Salta (Noord-Argentinië), waar ze zou groeien in de bergen in de omgeving van het dorp Payogasta. Brandt plaatste nog de volgende opmerkingen: "Deze soort is nauw verwant met *P. aureicentra*. Ze groeit echter niet platrond, maar rechtopstaand zuilvormig; de midden-doorns vertonen geen roodbruine noch gele kleuren, maar zijn mooi reebruin. Daarbij heeft zij nog een uitgesproken holle vrucht, die niet over het hoofd kan worden gezien. Import 1973. Ik draag deze mooie soort op aan Mevrouw Muhr, Jujuy/Argentinië, die voor ons zo vele en interessante cactussen verzameld heeft".

Aanvullingen en rechtzettingen

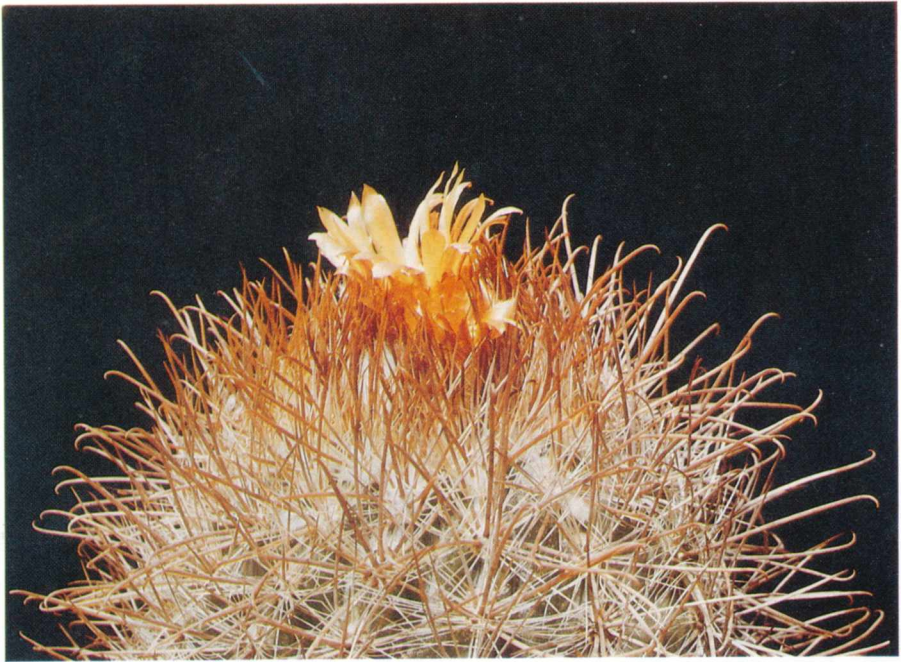
Deze soort werd onder de aanduiding B190 door de firma Muhr in de jaren 1973 en 1976 geleverd. Van alle *Parodia*'s die onder B-nummer in aanzienlijke aantallen naar Europa zijn gestuurd, ontbreekt de opgave van de herkomst. Zo moest ook hier Brandt gissen en koos hij een volledig onjuiste vindplaats. In de omgeving van Payogasta, waar Brandt haar voorkomen aangeeft, tot voorbij Potrero wordt slechts *P. variicolor* gevonden. Omdat deze soort dezelfde zuilvormige groei vertoont en de bedoorning zowel als het aantal dorens ook sterk overeenkomen, kan dit Brandt verleid hebben de groeiplaats van *P. muhrii* ook in deze omgeving te vermoeden.

Holle vruchten zijn bij alle soorten en variëteiten die tot de vormengroep van *P. aureicentra* behoren, geen uitzondering, eerder regel. Uit mijn observaties concludeer ik dat dit bij *P. muhrii* juist zeer sterk aanwezig is. Mijn beschrijving van de vrucht luidt dan ook: geheel met kleine, afgeronde, gele schubjes bezet, gehuld in dichte witte wol, eerst gelig, dan lilarose, 25 mm hoog en 9 mm breed; bij rijpheid verschrompeld tot 15 mm hoogte, 4 mm breed in het bovenste deel, aan de onderkant halfbolvormig en 8 mm breed, geelbruin, iets hardschalig en vol met zaden.

Betreffende de "reebruine" (volgens de kleurenindex van Ostwald oranjebruin) kleur van de dorens waaraan Brandt een bijzondere waarde toekent als onderscheidingskenmerk moet gezegd worden dat dit geen criterium is waarop men soorten baseert.

Nee, *P. muhrii* "leeft" dank zij haar kleinere zaden. Deze kleine zaden, die eerder in mijn bezit waren dan de erbij behorende planten, geven aan dat de vormengroep zich verder naar het zuiden uitstrekt dan we tot toen aannamen. Het is Rausch, die ze waarschijnlijk als eerste, op zijn reis in 1964/65, verzameld heeft. Hij duidde ze aan met de naam *P. aureicentra* var. *rubrispina* (WR 164). Volgens Rausch - en intussen ook bevestigd door Herzog - zijn er meerdere populaties van dit taxon gevonden in een gebied van Molinos tot ongeveer 15 km zuidelijker in de richting van Angostaco.

In 1978 was het echtpaar Piltz op een van deze groeiplaatsen; *P. muhrii* (P 155) groeit daar voornamelijk hangend aan steile berghellingen. Oude volwassen planten zijn tot een halve meter lang, waarvan het doornloze onderste deel ongeveer 80% uitmaakt; de met dorens bezette kop is pijpvormig omhoog gericht. Habitus, vrucht en zaad zijn gelijk aan die van B 190. De zaden zijn, zoals Brandt al aangaf, slechts 0,6 mm lang, terwijl ze van



Parodia muhrii

Foto van de schrijver

alle andere taxa uit deze vormengroep 0,8-0,9 mm lang zijn. Hetgeen onder de nummers B 11 en B 12, de laatste met meer geelbruine dorens, door Muhr verspreid is, moet uit dezelfde omgeving zijn, zo blijkt uit de zaden. De "pijpvormige" *P. muhrii* groeit samen met een gladzadige *Parodia* (P 156); dit samengroeien ziet men bij alle verwanten van *P. muhrii* (in deze omgeving ontdekte Rausch ook nog witbedoornde *Parodia*'s (WR 755) eveneens met zaden met een gladde testa). *P. muhrii* is de meest zuidelijk voorkomende soort uit het ondergeslacht *Protoparodia*.

Op zijn verzoek ben ik Haage behulpzaam geweest bij het verzamelen van gegevens van alle tot dato gepubliceerde soorten en variëteiten uit het geslacht *Parodia*. Ik heb hem gewezen op vergissingen, nalatigheden en foutieve opgaven van vroegere auteurs alsook uitdrukkelijk op andere wetenschappelijk belangrijke en daarmee onontbeerlijke gegevens. Tevergeefs, moest ik vaststellen toen zijn boek uitkwam. Het geslacht *Parodia* bestaat daar uit een aaneenschakeling van namen met dikwijls foutief commentaar. Het is jammer voor de verzamelaar en liefhebber die zich oriënteren wil. Dat Haage de door mij voorgestelde synoniemie niet overnam, hangt samen met het waardeoordeel dat de meeste auteurs hechten aan een nieuwbeschrijving. Het daarbij gegeven commentaar wordt steeds weer overgeschreven. Het verwonderde mij evenwel een beetje, dat Haage juist bij dit taxon een uitzondering maakt en ze indeelt bij *P. variicolor*. Alhoewel ze eraan verwant is, behoort ze beslist niet tot deze soort. Zo heb ik het Haage ook medege-deeld(2).

Al vele jaren staat in mijn verzameling een plant met de naam *P. aureicentra* var.. De bedoorning is prachtig oranjebruin. Toen eindelijk de geeloranje

bloemen zich presenteerden, bestoof ik deze met het stuifmeel van *P. rauschii*. De bloemkleur en de na de bevruchting verkregen vruchten en zaden klopten zeer nauwkeurig met de beschrijving die Brandt gegeven had voor *P. muhrii*.

De door het echtpaar Piltz ten zuiden van Molinos verzamelde *Parodia* (P 155), eveneens met een oranjebruine bedoorning, ontwikkelde na aankomst in mijn kas een grote rode holle vrucht. Het zaad, waaruit ik vele kleine muhrii's opkweekte, klopt volledig met de opgave van Brandt. Het jaar erop kwamen de bloemen die echter rood waren (overgangsporianthbladeren karmijnlila, buitenste en binnenste perianthbladeren licht zalmkleurig). Ook de bekleding van de bloembuis is afwijkend. Bij de ene plant zijn de schubben rose en groot, bij de andere kleiner en geel.

Ik heb bij verschillende soorten uit het ondergeslacht *Parodia* rood- en geelbloeiende planten, behorend tot dezelfde populatie, vastgesteld. Dan zijn echter de schubben in grootte, vorm en kleur zonder uitzondering alle gelijk. Ik concludeer dan ook dat de twee planten die ik heb, uit twee verschillende populaties komen (dat er meerdere zijn, bevestigen Herzog en Rausch). Men zou deze roodbloeiende planten als een variëteit van *P. muhrii* kunnen beschrijven.

Tot slot nog iets over de naam die Brandt aan deze soort gaf. Het epitheton heeft betrekking op een vrouwelijke persoon en zou dan *muhriæ* moeten luiden. Echter, omdat mevrouw Muhr helemaal niet zelf verzameld heeft - zij liet dat door anderen doen - zou *muhriana* correct zijn. Wordt een plant naar de vinder van het mannelijke geslacht vernoemd, dan is de genetieve uitgang "ii".

Literatuur:

1. Kakteen und Orchideen-Rundschau 1, p. 14-17 (1978).
2. Haage, Kakteen von A bis Z p. 573 (1981).

Siedlerkamp 1, D 2300 Kronshagen

Vertaling: Ludwig Bercht.

* *
*

Abnormale(?) scheutvorming bij *Notocactus spinosissimus*

PAUL NEUT

Een vriend van me, mijn zwak voor Noto's kennende, gaf me een "kontje" mee bij een recent bezoek aan zijn serre. De plant was geënt op *Trichocereus spachianus*, het bovendeel had hij afgesneden en overgeënt. Het onderste, het "kontje" dus, nam ik mee naar huis. Na enkele weken bespeurde ik een barst in een der bovenste areolen. Uit die barst, die alsmaar breder werd, verscheen een scheut, letterlijk van uit de kern van de plant komend. Nooit meegemaakt, althans niet bij Noto's die, zoals de meeste planten, scheuten maken vanuit het areool, dus eerder oppervlakkig zullen we zeggen. Zulke scheuten zijn achteraf heel gemakkelijk weg te snijden of af te breken. Hier deed zich werkelijk iets anders voor, de scheut kwam letterlijk door die barst heen en aan de buitenkant is er geen aangroei-punt te bespeuren. Na 7 weken ontstond een tweede scheut op dezelfde manier.

Bij *Echinocereus knippelianus* kan men ook (ongeveer) een dergelijke scheutvorming waarnemen. Weliswaar minder geprononceerd maar wel vergelijkbaar. Bij *N. spinosissimus* lijkt me dit echter ongewoon; ik zou de plant letterlijk moeten open kerven om de "oorsprong" van die scheuten te achterhalen. Maar tot nog toe kon ik er niet toe komen het mes te hantieren; ik wacht nog wat. Voor mij is het voorlopig nog een mysterie hoe die scheuten reeds volledig gevormd naar buiten komen.

Rumoldusstraat 16, 1750 Schepdaal

Reactie Ludwig Bercht:

Dezelfde vorming van scheuten heb ik bemerkt aan planten uit de *Gymnocalycium gibbosum*-groep. Dit zijn planten die normaal gesproken geen of slechts hoogst zelden zijzscheuten vormen. Bij enkele planten was het groei-punt verloren gegaan. De planten stonden een jaar te vegeteren toen opeens enkele knobbels boven het areool openbarstten en zich zijzscheuten ontwikkelden.

Theo Neutelings vertelde me dat bij *Ariocarpus kotschoubeyanus* het beschreven verschijnsel regelmatig optreedt.

Hebben we hier misschien te maken met de ontwikkeling van een zijtak op een plaats waar in de bouw van het plantelichaam geen voorziening voor zijtakvorming aanwezig is? Laten de botanici onder ons zich eens uitspreken!

TIJDSCHRIFTEN

Asklepios nr. 38, (1986)

De eerste *Asklepios* van het nieuwe boekjaar verscheen te laat maar dit wordt goed gemaakt door de gevarieerde inhoud. Phil Hughes en Alan Hart geven introducties op de cultuur van *Brachystelma*, een moeilijk te kweken geslacht dat slechts zelden aan bod komt in dit blad. Cyril Harp geeft een goed overzicht van de voor- en nadelen van stenen of plastic potten met als conclusie dat de keus afhankelijk is van de soort die erin opgepot wordt. Colin Walker vervolgt zijn verhaal over *Dischidia* waarbij hij speciaal ingaat op de relatie met mieren. Bruce Bayer illustreert zijn pogingen om het ontstaan van *Stapelia erectiflora* var. *prostratiflora* te verklaren; zeer waarschijnlijk is het een hybride van *Stapelia glanduliflora* x *Stapelia erectiflora*. Tenslotte stelt Paul Forster voor om het doelgebied van *Asklepios* te vergroten door opnemingen van de *Apocynaceae* (waartoe o.a. de madagascarpalm behoort).

C. Boele

Terug na 40 jaar

In 1931 werd bij de firma J.W.F. Sluyter een boekje uitgegeven, "De Cactusflora van Curaçao", geschreven door de heer C.P. Amelunxen.

De schrijver schonk een exemplaar aan de bibliotheek van Succulenta, zoals blijkt uit een geschreven opdracht in het boek. Het boekje telt 24 pagina's, bevat een aantal foto's en werd als nr. 97 opgenomen in de catalogus van januari 1936.

In het voorjaar van 1940 ging de bibliotheek van de toenmalige bibliothecaris (en voorzitter) de heer Ringh naar de heer van Oosten. Van deze overdracht is een "proces verbaal" gemaakt, waaruit blijkt, dat het boekje nog aanwezig is.

Ook in de oorlogsjaren is de vereniging actief gebleven en werden boeken uitgeleend.

In april 1946 werd de bibliotheek opnieuw overgedragen, en wel aan mev. L.W. Buining-Kroeze, echtgenote van de toenmalige voorzitter.

Bij die overdracht blijkt, dat het boekje verloren is gegaan, het werd dan ook geschrapt uit de catalogus.

Nu, ruim 40 jaar later, kwam het boekje te voorschijn uit een stapel oude Succulenta's van een oud lid, die van eigenaar verwisselden.

Het boekje heeft opnieuw een plaatsje gekregen in de bibliotheek en wel als nr. 209.

J.C.A. Magnin, Strijen

British Cactus & Succulent Journal 3 (3), 1985.

R. Zahra brengt een beschouwing over de cactusgeslachten *Oreocereus* en *Cleistocactus*. G. Rowley koos als onderwerp torsieverschijnselen bij succulente planten. W. Keen geeft een kort plantportret van *Dudleya farinosa*. Zuurmetabolisme, een overlevingsstrategie bij succulenten (Crassulaceae) is het onderwerp van een wetenschappelijk artikel van de hand van A. Groenhof. Over zaadstructuren binnen het geslacht *Notocactus* berichten R. Havlicek en J. Matis. L. Bustard geeft notities vanuit Kew. Ph. Goodson stelt een selectie *Echinocereussen* voor. Een reisverhaal over een trip door de staten Arizona, Nevada en Californië geven D. en L. Holmes. Ch. Rodgerson vertelt iets over knol-*Crassula's*. Over *Pectinaria arcuata* brengt H.-J. Thorwarth een kort plantportret. E. Putnam tenslotte vraagt aandacht voor *Euphorbia meloformis* en *Lophophora williamsii*.

British Cactus & Succulent Journal 3 (4), 1985.

W. Tjaden vraagt zich af welke naam juist is: *Haworthia margaritifera* of *H. pumila*. C. en E. Truman geven een verslag van hun bezoek aan het Joshua Tree National Monument. A. Sharga c.s. geven een verslag over hun entproeven met een bepaald aantal onderstammen. K. Burr geeft zijn ervaring weer over het houden van cactussen en andere succulente planten in een oververwarme kas. E. Meier vraagt aandacht voor een nieuwe kweekhybride: *Schlumbergera 'Gold charm'*. N. Wilbraham schrijft dat hij *Opuntia chaffeyi* in Engeland in bloei krijgt. A. Duffy geeft een aantal tips inzake het verzorgen van succulente planten. F. Muse geeft een plantportret van *Gymnocalycium kozelskyanum*.

British Cactus & Succulent Journal, jaargang 4, 1986

Nr. 1 B. en Y. Tree brachten een bezoek aan de beroemde Jardin Exotique. Ph. Goodson brengt een aantal *Kalanchoe's* onder de aandacht. Voeding voor succulente planten is het onderwerp van R. Mottram. Dat kweken van *Sansevieria* volgens de hydrocultuurmethode tot succes kan leiden, vertelt ons D. Speirs. J. Betteley vraagt aandacht voor de mini-*Opuntia's* en aanverwante geslachten.

Nr. 2 Op de voorplaat staat een mooie foto van *Escobaria strobiliformis*. E. Putnam geeft een korte schets in woord en beeld van *Aloe bellatula*. G. Rowley herdenkt de op 15/2 overleden Harry Hall. Een plantportret van *Crassula mesembryanthemopsis* is van de hand van Ch. Rodgerson. B. Vrskovy heeft het over caudiforme succulenten. N. Taylor zet het geslacht *Escobaria* weer eens op de helling; dit is een zeer goed gedocumenteerd artikel, voorts voorzien van een ruim aantal kleurenfoto's. Over *Haworthia* en de nomenclatorische verwarring gaat het artikel van M. Bayer. *Welwitschia mirabilis*, een levend historisch relict, weet periodiek de aandacht te vragen getuige het artikel van de hand van A. Lux en R. Stanik. D. Speirs legt uit waarom *Gasteria* nog steeds een probleemgeslacht is.

Nr. 3 Deze Britse zustervereniging heeft eindelijk een logo, dat dan ook trots op de voorkant in groot formaat wordt afgebeeld; het laat zich bijna raden dat het een degelijk klassiek en behoudend ontwerp heeft, typical British! Ph. Downs behandelt in deel 1 van een nieuwe serie enige succulenten voorkomend in Malawi. P. Wrigley brengt de lezer de "waarheid over de peyotl", zoals de titel luidt, dus handelend over *Lophophora*. B. Zonneveld stelt een nieuwe hybride voor en wel *Sempervivum x alidae*. R. Stephenson biedt een leidraad ter identificatie van de *Aeonium*-species. J. Arnold besteedt aandacht aan het geslacht *Melocactus* (met een vijftal fraaie pentekeningen van Carla Wolters). M. Hunter schrijft over cristaatvormige *Echeveria's*. Een aantal korte artikelen en lezersreacties completeren deze aflevering.

Nr. 4 Ph. Downs is toe aan deel twee over succulente planten in de Afrikaanse staat Malawi. Over aanpassing aan droge omstandigheden bij de *Asclepiadaceae* verhaalt J. Ollerton. B. Zonneveld beschrijft *Orostachys* cv 'Noordwijk'. A. Lau laat een aantal zuilvormige cactussen waaronder een nieuwe *Neobuxbaumia* groeiend in Mexico, de revue passeren. J. Arrowsmith ziet de *Aporocactus* als een 300 jaar oud raadsel. Een plantschets van *Echinopsis melanopotamica* wordt door F. Muse gepresenteerd. W. Tjaden vraagt aandacht voor de "Hortus Elthamensis". Hoe succulenten branden weerstaan, vragen P. Thomas en Ph. Goodson zich af. R. Zahra behandelt het geslacht *Eriocactus*.

Cactus and Succulent Journal 57 (3), 1985.

W. Rauh is toe aan deel 4 over de succulente vegetatie op het eiland Malagasy. C. Fleming houdt zich bezig met cactusvondsten in het zuidelijk deel van het Caraïbisch gebied, waarbij veel aandacht voor Curaçao wordt gevraagd. J. Berry vraagt op een populaire wijze aandacht voor de lichaamsopbouw en -functies van de cactus. D. Grigsby verzorgt de beginnersrubriek. J. Trager brengt een zestal korte plantportretten. R. Starling koos als onderwerp de in-vitro-kweek van *Leuchtenbergia principis*. C. Glass en R. Foster geven enige ABC's voor cactussen en succulenten. Beide schrijvers zijn voorts toe aan deel 6 van hun Mexicaanse logboek; A. Lau daarentegen is toe aan deel 28 over zijn Zuid Amerikaanse belevenissen. W. Clark c.s. heeft het over een nieuwe wijze van vertakken bij *Ildria columnaris*. K. Heil en S. Brack geven een inventarisatie van de cactussoorten, welke in het Carlsbad Caverns National Park voorkomen. M. Corn vertelt hoe hij een "gespecialiseerde" cactusverzameling opbouwde.

Cactus and Succulent Journal 57 (4), 1985.

C. Glass en R. Foster laten in woord en beeld zien dat ondanks een veel te kleine pot cactussen hun normale groeipatroon blijven vervolgen. Beide schrijvers vervolgen voorts hun Mexicaanse reisverslag. Als gebruikelijk verzorgt ook dit maal weer D. Grigsby de beginnersrubriek. J. Berry vertelt iets over de aspecten van zaden. Van W. Rauh is deel 5 over de succulente vegetatie op het eiland Malagasy, ook ditmaal rijk met zwartwitfoto's gedocumenteerd. J. Trager geeft een zestal korte planteportretten. R. Haenni brengt een verslag over een trip door het zuidwesten van de U.S.A. Plantafbeeldingen op postzegels is een onderwerp van V. Martin (deel 4).

Cactus and Succulent Journal, 57 (6). 1985.

Op de frontpagina staat een watervervoorstelling van *Aloe pratensis* van de hand van de Zuid-afrikaanse kunstenaar G. Marx. In deze aflevering de nieuwbeschrijving van *Gymnocalycium kieslingii* te zamen met een tweetal forma's, te weten fa. *alboareolatum* en fa. *castaneum*; de auteur is O. Ferrari. In de beginnersrubriek gaat men voort met de verhandeling over de bestrijding van planteziekten e.d. J. Lavranos en M. Bleck creëren het nieuw geslacht *Notechidnopsis* met de soorten *N. tessellata* en *N. columnaris*. M. Kimmach vraagt aandacht voor *Rhipsalis incachacana*. Op de hartpagina's heeft men een zevental kleurenfoto's geplaatst met kleine toelichtingen. Helaas is de kleurkwaliteit van de foto's ronduit slecht te noemen; erg jammer. Nog een nieuwbeschrijving: *Helicocereus luzmariae*, een nieuwe soort uit de Mexicaanse staat Jalisco, aldus de auteur L. Scheinvar. De vele bijgevoegde REM-foto's zijn van prima kwaliteit en zeer instructief. In een apart artikel besteedt L. Mitich aandacht aan enige cactuspersoonlijkheden, zoals J. Donald, W. Rausch, F. Ritter en H. Uhl.

Mitteilungsblatt des A.f.M. 9(6) 1985

W. Niemeier bericht over de groeiplaats van *Mammillaria eriacantha*. R. Pillar geeft de lezer een verslag van zijn rondreis langs Oostdijse Mammillarialiefhebbers en hun verzamelingen. T. Linzen vraagt aandacht voor *M. surculosa*, *M. oteroi* en *M. decipiens*. K. Schur snijdt wederom het onderwerp "wat stelt *M. melispina* voor" aan. Een discussiebijdrage van A. Weiser gaat over *M. cerralboa* en *M. armillata*. Voorts is er een vertaald artikel van F. Fosberg over het onderwerp taxonomie en nomenclatuur (1e afl.).

Mitteilungsblatt des AfM jaargang 10, 1986

Nr. 1 T. Linzen vervolgt zijn bijdrage over het ondergeslacht *Dolichothele*, waarin hij uitvoerig *M. campotricha* behandelt. M. Hils houdt zich bezig met *M. carmenae* en *M. laui* en haar vormen. Als onderdeel van een reisverslag geeft H. Rogozinski een voorlopige bijdrage omtrent *M. gasseriana*, een zeer interessant artikel voor hen, die de polemieken rond deze plant bijhouden. Ook interessant is het artikel van F.R. Fosberg terzake van de taxonomie van cactussen. Discussiebijdragen etc. vullen dit nummer voorts aan.

Nr. 2 T. Linzen vervolgt zijn reeks over het ondergeslacht *Dolichothele* Schumann. M. Hils besluit zijn bijdrage over *M. carmenae* alsmede over de roodbloeiende vorm ervan. B. Wollenschläger vraagt zich af hoe het met het fertiele c.q. steriele aspect van *M. matudae* zit. H. Rogozinski vervolgt zijn verslag over zijn zoektocht naar *M. gasseriana*.

Nr. 3 H. Rogozinski heeft het in deel 3 van zijn serie nog steeds over *M. gasseriana*, een artikel dat goed gedocumenteerd is o.a. met zaad-REM-fotomateriaal. In de discussiebijdragen worden door diverse schrijvers Mammillaria's met provisorische namen ten tonele gevoerd, hopende dat er meer duidelijkheid komt omtrent de ware identiteit. K. Wichmann koos als onderwerp het gebrek aan chlorofiel bij Mammillariazaailingen. Dit doet ook W. Niemeier, aangevuld met opmerkingen van reagerende lezers. B. Wollenschläger behandelt *M. berkiana*. Voorts wordt uitgebreid aandacht besteed aan de in 1985 in het Mexicaanse tijdschrift Cactaceas y Suculentas Mexicanas beschreven *Mammillaria perezdelarosae*.

Nr. 4 H. Rogozinski is toe aan deel 4 van zijn reisverslag, waarbij *M. gasseriana* nog steeds het centrale thema inneemt. Ook B. Wollenschläger brengt een Mexicaans reisrapport, waarbij zijn aandacht uitgaat naar *M. magnimamma*. Over de problematiek van de Mammillaria-taxonomie wordt een vertaald artikel van de hand van David Hunt gebracht. B. Wollenschläger brengt een uitvoerig artikel over *M. candida*. Discussiestukken e.d. completeren dit nummer.

Theo Neutelings

INHOUD

De computer en veldnummers - J. Pot	122
Agavenproblemen op de Bovenwindse Eilanden der Kleine Antillen (VI) - P. Wagenaar Hummelink	127
Hoe Mammillaria napina haar bloeioprobleem oploste (?) - Th. Neutelings	133
Aloe variegata, bekend, maar vooral miskend! - J. Claesen	134
Mesembryanthemaceae (LV) - F. Noltee en A. de Graaf	136
Het zaaien van Parodia's - W. Weskamp	137
Parodia comarapana - P. Mansfeld	138
Parodia muhrii - W. Weskamp	139
Abnormale(?) scheutvorming bij Notocactus spinosissimus - P. Neut	141
Tijdschriften - C. Boele, J. Magnin, Th. Neutelings	142