

succulenta

MAANDBLAD VAN DE NEDERLANDS-BELGISCHE VERENIGING
VAN LIEFHEBBERS VAN CACTUSSEN EN ANDERE VETPLANTEN



Mammillaria carretii Rebut

Foto: Th. Neutelings

ISBN 0039-4467

60ste JAARGANG
No. 12
DECEMBER 1981

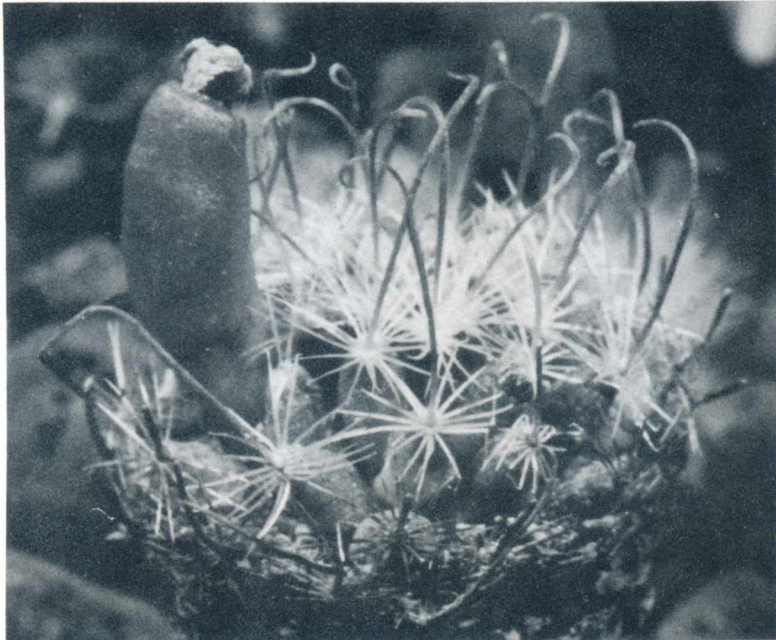
Wat denkt u van (20)

Mammillaria carretii Rebut

TH.M.W. NEUTELINGS

Dit cactusje kocht ik in 1978 van een afdelingsclubgenoot, dat hij van een reis naar Mexico had meegebracht. Hij had het in de buurt van San Luis Potosi aangetroffen, maar wist er de naam niet van. Bij ontvangst wist ik het ook niet, omdat het er wat erbarmelijk uitzag. De meeste tuberkels waren totaal verdroogd en de penvormige wortel zag er ook niet erg florissant uit. Het plantje dat zich toch als een Mammillaria liet identificeren potte ik op en omringde het met meer zorg dan normaal. In september van dat jaar ontstond er één rode zaadbes, dus afkomstig van een nog in het land van herkomst bestoven bloem. Een bewijs dat het exemplaar het kasklimaat in Nederland geaccepteerd had. Drie zaadjes won ik uit deze bes, waarvan twee in het vroege voorjaar van 1979 met succes kiemden. Ze groeiden tergend langzaam, omdat ondergronds eerst een penwortel werd gevormd. Nu, voorjaar 1981, zijn beide zaailingen ca. 2 cm hoog en breed.

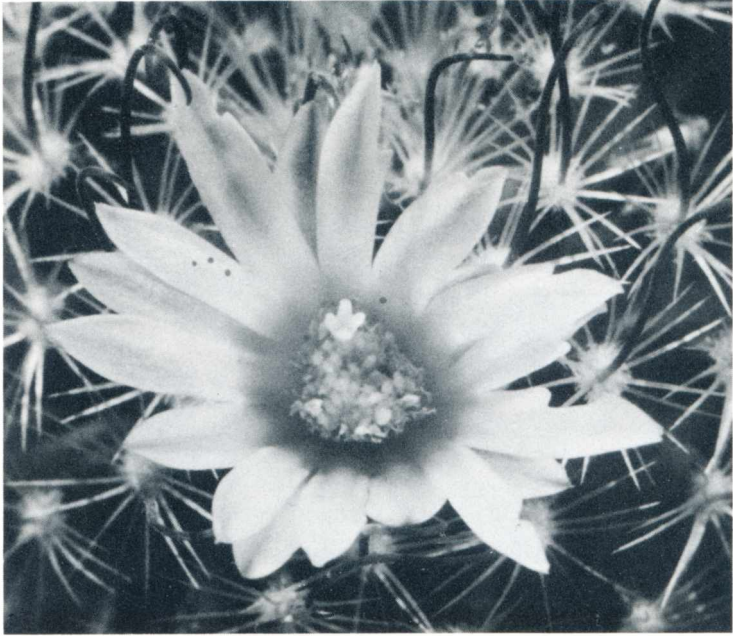
De moederplant groeide niet zo hard in 1979 en ik besloot, hoewel niet direct nodig, deze te enten, hetgeen begin 1980 met goed resultaat geschiedde. Dat jaar groeide het voorspoedig en herkende ik het voorzichtig als Mamm. carretii. Totdat het in april 1981 ging bloeien, hetgeen mij bevestigde dat de voornoemde naam correct was. De witte, met lilakleurige middenstrepen voorziene bloem wordt 20 mm lang en 18 mm breed. De plant kent een gehaakte middendoorn, die 10-18 mm lang wordt. De kleur ervan is kastanjebruin, maar aan de voet wat lichter van kleur. De ca. 18 randdoorns zijn 4-13 mm lang en opaalwit.



*Het import-
plantje
met een
in Neder-
land
afgerijpte
vrucht.*

Close-up
van een
bloem

Foto's
van de
schrijver



Deze plant dankt de soortnaam aan de Fransman Carret, over wie echter erg weinig bekend is.

Dit wel zeer aantrekkelijk plantje kan via zijspruiten gaan uitdijen. Wat de cultuur betreft, omdat het een soort penwortel heeft, zorgde ik ervoor wat de zaailingen aangaat, voor een goed doorlatende grond en voor een bescherming tegen vocht door het aanbrengen van kleine gebakken kleikorrels rond de wortelhals. Het overwinteren in de kas bij een temperatuur van rond 5° C vormt geen enkel probleem, mits de grond maar droog is. Wel wil deze soort tijdens perioden van warm weer een ruime watergift en liefst van onderen als dat mogelijk is.

Galmeidijk 49, 4706 KL Roosendaal

Op bezoek bij Piltz

L. BERCHT

Even over de Limburgse grens, tussen Aken en Keulen, ligt het dorp Buir. Op zich niet zo interessant, ware het niet, dat daar Brigitte en Jörg Piltz wonen. Zij en hun cactusverzameling waren dan ook mijn reisdoel op een zeer regenachtige zaterdag in de afgelopen julimaand.

De naam Piltz duidt de laatste jaren veelvuldig op in de Nederlandse, maar natuurlijk vooral de Duitse cactusliteratuur. Sedert 1976 hebben Brigitte en Jörg Piltz vier keer het Zuidamerikaanse continent bezocht en in 't bijzonder Noord-Argentinië. Van deze reizen zijn verschillende reisverhalen verschenen in ons Duitse zusterblad, de K.u.a.S. Hun belangstelling was en is vooral gericht op de cactusflora en speciaal op de geslachten *Gymnocalycium*, *Acanthocalycium* en *Parodia*.



Gymnocalycium species P. 222

Foto: L. Bercht

Middels de publicaties was mijn belangstelling reeds gewekt. Deze werd nog groter toen ik in de afgelopen winter hun zaadlijst ontving, waaruit ik vele soorten bestelde. Een meer nadere kennismaking met de Piltz'en had ik tijdens en na de Algemene Ledenvergadering in Bunnik dit jaar. Op uitnodiging van het Bestuur gaven ze toen een lezing over enkele hoogtepunten uit hun reizen, geïllustreerd met prachtige dia's, geprojecteerd in dubbelprojectie; de ene van het landschap, de andere van de daar aangetroffen cactusspecies.

Als liefhebber met een op *Gymnocalycium* (en *Notocactus*) gespecialiseerde verzameling lag het voor mij voor de hand hun collectie te gaan bezoeken. Nog voor ik de deurbel aan kon raken, kon ik al vele cactussen bewonderen die op het tuinpad stonden. Ook in huis stonden overal bakken met cactussen - deels door liefhebbers besteld - terwijl op het bureau grote hoeveelheden zaad lag, dat onlangs geogst was (natuurlijk wel geordend).

Na een uiterst hartelijk welkom werd onder het nuttigen van koffie en een enorm stuk gebak over van alles, de liefhebberij betreffende, gesproken. Tevens werden de resultaten uitgewisseld over de opkomst van het afgelopen jaar bij hem bestelde zaad, dat uitstekend was.

Tussen twee buien door liepen we naar hun kas om hun collectie te bekijken en - voor mij - te bewonderen. Als je voor 't eerst zoveel prachtige exemplaren, afkomstig van de groeiplaatsen, ziet, word je gewoon stil. Van verschillende populaties zijn enkele planten meegenomen; hieronder zijn planten van zeer bekende soorten, maar ook planten waarvan het zeker nodig was soortzuivere (zal wel een germanisme zijn voor artreine) exemplaren in Europa te importeren en planten die mogelijk een nieuwe soort of variëteit vertegenwoordigen.

Na de genoemde stilte valt als eerste op de zeer dichte bedoorniging van de meeste planten. Vele zien er zo anders uit dan onze cultuurexemplaren, dat 't in het begin moeilijk was ze te herkennen. Aan de hand van kaarten en de planten praatte Jörg zeer geanimeerd over het aanwezige materiaal en duidde verschil-

len aan in planten van dicht bij elkaar liggende vindplaatsen, hetgeen de enorme complexiteit van deze geslachten aangeeft. Het is duidelijk dat deze geslachten zich in de natuur nog in een evolutieproces bevinden. Laten we hopen dat ze ook de tijd krijgen dit proces te doorlopen.

Mijn belangstelling ging vooral uit naar de Gymno's. Mede door het slechte weer, maar meer doordat het bloeiseizoen voor de meeste planten voorbij was, waren er weinig bloemen te bewonderen. Wel waren veel planten getooid met dikke vruchten. Tussen het vele interessante materiaal aanschouwde ik prachtige exemplaren van *G. spegazzinii*, *G. gibbosum*, *G. glaucum*, *G. multiflorum* en *G. ochoterenai*, om er maar enkele te noemen. Daarnaast planten met alleen nog maar een veldnummer (zoals P 73).

Van alle planten wordt zaad gewonnen dat via een zaadlijst aangeboden wordt of via andere zaadleveranciers op de markt komt. Ook ons Clichéfonds voerde het afgelopen jaar vele soorten afkomstig van Piltz.

Omdat de cactussen een steeds belangrijker deel in het leven van de Piltz'en gaan innemen en hun kas te klein is geworden - of beter gezegd het aantal planten te groot - gaan ze binnenkort verhuizen. De nieuwe kas krijgt een afmeting van 24 bij 7 meter. Het ligt dan ook in de bedoeling naast het zaad-aanbod eveneens planten te gaan verkopen. Voor liefhebbers van de bovengenoemde geslachten zullen zij dan een bezoekwaardig adres worden. Behalve de uit eigen zaad opgekweekte planten zullen ook andere cactussoorten aangeboden worden.

Na vele interessante uren nam ik hartelijk afscheid van twee nieuwe vrienden en hun dochter.

In ons Duitse zusterblad de K. u.a. S. van dit jaar is Walter Weskamp bezig met een serie over de Parodia's van Noord-Argentinië, waarin de vondsten van Piltz een belangrijke plaats innemen. In het januari-nummer 1980 van de K. u.a. S., staat de eerste nieuwbeschrijving van Piltz gepubliceerd (*Gymnocalycium ambatoense*). Van *Gymnocalycium valnicekianum* heeft hij een herziene beschrijving gegeven, waarbij de variabiliteit op de groeiplaatsen de leidraad vormde voor deze herziening. Van de volgende veldnummers kunnen binnenkort beschrijvingen verwacht worden: P 27 en P 135 als *Parodia mazanensis*, P 54 als *Acanthocalycium thionathum* var. *copiapoides* en P 223 als *Gymnocalycium polycephalum*.

Mauritsnof 124. 3481 VN Harmelen

Sedum spectabile

L. BOSMAN

Sedum spectabile behoort tot de familie der Crassulaceae. De naam "Sedum" is afgeleid van het Latijnse woord *sedeo*, dat "ik ga zitten" betekent. De naam is vanouds veel gebruikt voor planten met een sterk uitstoelende groeiwijze. Thans heeft de naam uitsluitend betrekking op de planten van dit geslacht, dat ongeveer 600 soorten omvat.

Sedum spectabile is een overblijvende, sterke plant, die zeer geschikt is voor tuinen op droge grond. Hij kan echter ook in een pot gekweekt worden. De plant heeft rechtopstaande stammen, die een hoogte van 60 cm kunnen bereiken, met platte, vlezige bladeren. Deze bladeren hebben een gave of licht getande rand en staan met een korte steeltje kruiswijs of drievoudig kranswijs op de stengelknopen.

De bloemen verschijnen aan de uiteinden der stengels in platte schermen. De bloemen zijn slechts ½ cm Ø, er zijn 5 bloemblaadjes, maar het aantal bloempjes in een dicht scherm maakt de bloeiwijze toch tot een in het oog springend geheel. De plant bloeit aan het eind van de zomer. De bloemkleur is roze, er zijn ook vormen met rode of witte bloemen verkrijgbaar, die echter iets gevoeliger zijn.

Vermeerdering door deling van de plant of door stek van de takken.

Sedum spectabile komt algemeen voor in tuinen en wordt veel bezocht door de vlinder *Vanessa urticae*, de kleine vos.

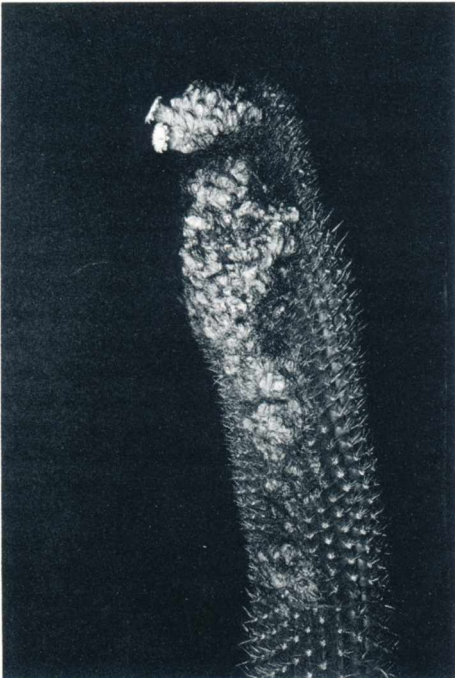
De plant is oorspronkelijk afkomstig uit het verre oosten.

Vrijenbansstraat 22b, 3037 VX Rotterdam

Coleocephalocereus goebelianus (Vpl.) Buin.

G. KÖNIGS

Deze hier voorgestelde, in 1923 door Vaupel beschreven *Cereus goebelianus* Vpl. werd in 1970 door Buining in KuaS, blz. 202, opnieuw benoemd in *Coleocephalocereus goebelianus* (Vpl.) Buin. Deze plant heeft in een tijdsbestek van ca. 45 jaren een reeks van nieuwbeschrijvingen en naamswisseling meegemaakt, hetgeen bepaald niet ertoe bijdroeg dat er duidelijkheid over deze soort ontstond. Maar om nu hier daarop in te gaan, zou maar buiten het bestek van dit artikel vallen en ik verwijs derhalve naar hetgene Buining destijds erover geschreven heeft.



Coleocephalocereus goebelianus (Vpl.) Buin.

Foto van de
schrijver

Als de typevindplaats wordt de Sierra das Almas, Minas Gerais, Brazilië, vermeld. Deze soort kent echter een veel groter verspreidingsgebied, dan men tot voor Buining's reizen had aangenomen. Deze strekt zich uit vanaf het zuiden naar het noorden (van Porteirinha in Minas Gerais tot Ibitibara in Bahia) over een lengte van 300 km en vanaf de vindplaats, ten westen van Caititè tot Jequitè, meer in het oosten van Bahia, over eenzelfde breedte, en wel op een hoogte van 450-900 m.

Deze planten groeien overwegend afzonderlijk en kunnen een hoogte van 6 m bereiken. Na de vorming van het cefalium verschijnen de prachtige, van buiten geligcrème gekleurde en van binnen bijna witschijnende bloemen. Deze openen zich eerst tegen de avond en bij het aanbreken van de morgenstond sluiten ze zich weer.

In cultuur zijn de importstukken als lastig te beschouwen. Wanneer zij in een mineraalrijk grondmengsel staande, beworteld zijn en in de zomer voldoende vochtigheid en een hoge temperatuur ontmoeten, kunnen zij bij ons in bloei geraken, zoals dat op nevenstaande foto is afgebeeld.

De overwintering dient te gebeuren in droge toestand, maar bij een wat hogere luchtvochtigheidsgraad en een temperatuur tussen 15-20° C. Bodemwarmte is daarnaast aanbevelenswaard.

Zaailingen en wat grotere cultuurstukken dienen bijtijds op een permanente onderstam geënt te worden.

Alles bij alles een weliswaar lastige soort, maar evenwel aan te bevelen voor die liefhebber, die een verrijking van onze verzamelingen voorstaat.

Hammersteinstrasse 21, 4150 Krefeld, B.R.D.

Lid van de Werkgroep "Brazilië"

Vertaling: Th. Neutelings/J. Defesche

Mesembryanthemaceae (XXX)

FR. NOLTEE en A. DE GRAAF

33. *Cylindrophyllum* (Schwant.)

(cylindervormig blad)

Het is moeilijk om, als men eenmaal een enthousiast bewonderaar is van Mesems, voldoende superlatieven te vinden om zijn verwondering over de verschijningsvormen in deze plantengroep uit te drukken. Al snel vervalt men dan in herhalingen.

Het kleine geslacht - er zijn slechts een 5-tal soorten beschreven - *Cylindrophyllum* bevat planten waarvan met name de type-plant, *C. calamiforme*, vrijwel rolronde bladeren bezit. Vrijwel alle soorten groeien uit tot bossige, vertakte, lage struikjes die in de cultuur in het algemeen gemakkelijk bloeien met grote, witte tot roze bloemen. De groeitijd valt in de zomer; 's winters drooghouden, doch niet geheel laten verdrogen; eens per maand een klein beetje water geven via de onderzijde van de pot.

Naast de afgebeelde *C. calamiforme* zijn goede soorten: *C. comptonii* en *C. hallii*.

Herkomst: de districten Jansenville, Ladysmith, Lainsburg en Prince Albert in de Kaaprovincie.



Cylindrophylloids calamiforme

Foto: A. de Graaf

34. *Dactyloopsis* N.E.Br.

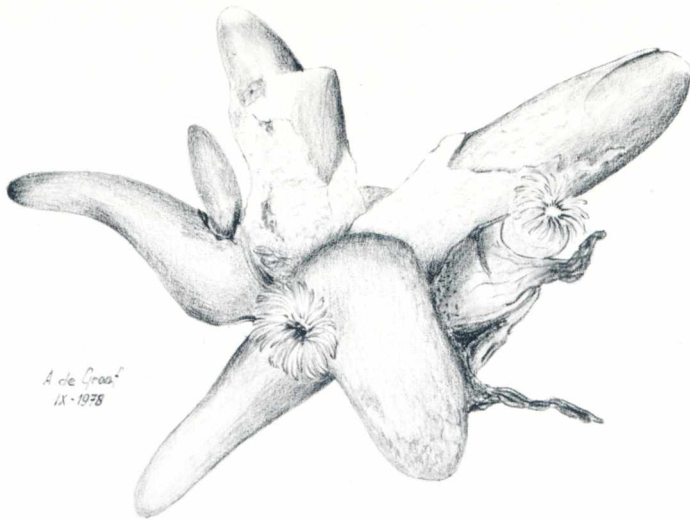
(gelijkend op een vinger)

Zoals de Latijnse naam al zegt gelijken de bladeren van de (2) planten uit dit geslacht op vingers.

De zeer weke afgeronde cilindervormige bladeren vormen op den duur een groepje. Aan de basis van een blad ontstaat in de groeiperiode een barst en daaruit verschijnt een nieuw blad dan wel een bloem. In de rustperiode verschrompelt langzamerhand het blad om op te drogen tot een papierachtige huid waarbinnen zich een nieuw blad vormt. Bij de aanvang van de vegetatietijd scheurt dit vlies open en het nieuwe blad verschijnt. Van de behandeling van deze planten is nog betrekkelijk weinig bekend. Het is wel zeker dat vochtige lucht en natte potgrond de dood van de planten tot gevolg hebben. Voorts dient aan de potgrond een hoeveelheid keuzenzout (liever echter ongezuiverd zeezout) toegevoegd te worden. Men spreekt dan over een handje zout op een pot van 10 cm ø!

Een goede methode om deze en andere zeer moeilijk te kweken soorten, op een veilige manier water te verstrekken is de volgende:

De planten worden in een ouderwetse stenen pot opgepot in een zandrig, zout bevattend grondmengsel. Deze stenen pot plaatst men in een plastic pot die 4 cm in doorsnee groter is. In de ruimte tussen de twee potten wordt normale goed doorlatende grond gedaan. Alleen de laatstgenoemde potgrond wordt matig vochtig gehouden tijdens de groeiperiode. De groeitijd van deze merkwaardige planten is in november en december zoals u zult begripen beslist geen beginnersplantje!



Dactyloopsis digitata
Tekening: A. de Graaf

De herkomst is de Knersvlakte bij Vanrhijnsdorp aan de randen van zoutpannen.

Essenburg 77, 3323 CD Dordrecht
Finlandplein 5, 3244 AE Nieuwe Tonge

(wordt vervolgd)

Lithops of levende steentjes

J.A. SPARIDANS

Levende steentjes vind ik persoonlijk erg leuke plantjes. Het is jammer, dat men ze zo weinig ziet bij de cactusliefhebbers. Ze zijn gemakkelijk te kweken, vragen weinig verzorging en bloeien bovendien ook nog leuk. Als ik aan kennissen mijn kasje laat zien, vraagt men steevast wat voor plantjes dat zijn. Als ik dan antwoord, dat het levende steentjes zijn, zal men ze zeker even betasten. Je hoort ze denken: "Levende steentjes, hoe kan dan nu?" Je bent dan natuurlijk verplicht er iets over te vertellen. Dat wil ik in dit artikel ook doen, voor degenen, die erin geïnteresseerd zijn. Niet op een wetenschappelijke manier, want ik ben ook maar een gewone liefhebber.

Lithops behoort tot de Mesems en is één van de ultrasucculente planten uit deze groep. Ze zijn afkomstig uit Zuid-Afrika. Wil men meer te weten komen over hun natuurlijke leefwijze, dan raad ik u aan de artikelen van de heer Noltee in ons maandblad (1977-1979) te raadplegen.

De gemiddelde luchttemperatuur in Afrika is 25-28° C, maar de bodemtemperatuur kan wel oplopen tot 50-70° C.

Ze kunnen dus veel warmte verdragen. Ze zien er dan verdroogd uit en trekken zich grotendeels in de grond terug. Ze zijn dan moeilijk te vinden, zeker wanneer ze niet in bloei staan.

Wanneer men de planten van boven bekijkt, zal men bij de verschillende soorten diverse kleurschakeringen zien, terwijl in het midden van het plantelichaam een spleet te zien is. Bij de nieuwgroei wordt deze spleet wijder en daaruit komt het nieuwe plantelichaam te voorschijn, dat groeit ten koste van de sappen uit het oude plantje. Het oude bladpaar wordt dan ook compleet leeggezogen en er blijven wat geelwitte vliezen over. Het is beter deze niet te verwijderen.

Deze planten krijgen in de natuur slechts weinig water en daarom hoeven wij ze ook niet zoveel water te geven. Wel moet men de grond onder in de pot vochtig houden om wortelluis te weren. Verder hebben ze weinig last van ongedierte.

De grond mag niet te voedzaam zijn en moet goed doorlatend zijn. Dat kan men bereiken door fijn grind door de grond te mengen. Het grondmengsel moet zanderig zijn, dus geen leem toevoegen. De groeitijd begint in april, maar men kan in maart al beginnen met sproeien¹⁾, om zodoende de groei te bespoedigen. Men mag pas water gaan geven, als de nieuwgroei duidelijk zichtbaar is. Bij teveel water zal de grond gemakkelijk dichtslaan, zodat rotting het gevolg is²⁾.

De volgende watergift dient u pas toe, wanneer het oude plantelichaam compleet leeggezogen is.

Men gaat door met watergeven tot half juli/augustus. Dan moeten ze een rusttijd krijgen om in september te kunnen bloeien³⁾. Ze kunnen doorbloeien soms zelfs tot in november, waarschijnlijk door een te late rustperiode⁴⁾. Als men meerdere planten heeft en ze een verschillende rustperiode geeft, heeft men gedurende langere tijd plezier van de bloemen.

Ze maken een lang en uitgebreid wortelstelsel, om zodoende zoveel mogelijk vocht te kunnen bemachtigen.

Men hoeft niet ieder jaar te verpotten; het is echter wel aan te raden, als u veel last hebt van wortelluis. Men kan de fijne onderste wortels er bij het verpotten gerust afhalen⁵⁾. De plant zal er niet onder lijden en zal in de groeiperiode snel nieuwe wortels maken.

De bloemen openen zich in de middag en sluiten zich weer bij het vallen van de avond. De bloei kan wel 4 dagen duren. Als er geen zon is zullen de bloemen zich niet helemaal openen. Geef ze dus de zonnigste plek in de kas. Ook in halfschaduw groeien ze wel, maar dan hebben ze minder water nodig.

Lithops kan men binnenshuis, op een warm plekje boven de centrale verwarming, al half december zaaien. Men kan ze trouwens het hele jaar door binnenshuis kweken, maar dan wel op een zonnig plekje op het zuiden. De zaaitemperatuur behoeft niet zo hoog te zijn als bij cactussen. 20-22° C. is voldoende. In december hebben de zaaisels weliswaar geen 12 uur licht maar in januari beginnen de dagen alweer te lengen.

Na verspenen kunnen ze in april de kas in. Ze komen dan hoog in de kas op een zonnig plekje te staan. Ze moeten dan wel voldoende vocht krijgen. Omtrent het verspenen zijn de meningen verdeeld. Ik verspeen mijn Lithops-zaailingen, wanneer ze ½ cm groot zijn. Wanneer men ze tijdig verspeent, krijgen ze meer grond ter beschikking en kunnen ze een uitgebreider wortelstelsel ontwikkelen, en dus harder groeien.

Oude planten kan men scheuren, als men er maar voor zorgt, dat er aan beide stukken wortels blijven zitten. De planten zijn zelfsteriel, men zal meerdere planten van één soort moeten hebben om ze met succes te kunnen bestuiven. Zo kan men aan zaad komen. Het zaad is lichtgeel van kleur en kan binnen 3 dagen ontkiemen⁶⁾. Binnen 8 dagen zal al het zaad ontkiemd

zijn. Als men een jonge zaailing eens goed bekijkt met een loupe, ziet men, dat het geen bolletje is, maar echt al een tweedelig plantelichaam. Men kan zaad verkrijgen via het Clichéfonds, wat altijd nog het voordeligst is. Andere zaadhandelaren bieden soms wel 40 soorten en variëteiten aan, er is dus keus genoeg.

Ik overwinter mijn Lithops tussen de cactussen bij een temperatuur van 3-5° C. Ze kunnen dat goed verdragen.

Ik hoop met dit stukje bereikt te hebben, dat ook andere cactusliefhebbers hun oog nog eens op de levende steentjes zullen laten vallen. Het is de moeite waard.

Sibeliusstraat 11, Tilburg

Enkele voetnoten van de redactie:

- 1) Sproeien kan, zeker zo vroeg in het voorjaar, schade berokkenen. Men moet Lithops nooit over de kop sproeien.
- 2) Beter is water steeds van onderaf toe te dienen.
- 3) Het is zeker niet zo, dat Lithops alleen bloeit, wanneer de planten in de zomer een rusttijd krijgen. Men kan rustig van begin mei tot begin november spaarzaam water geven met prima resultaten voor wat betreft de bloei.
- 4) Van nature is de bloeitijd van verschillende Lithopssoorten over langere tijd uitgestrekt. In de natuur bloeien de geelbloeiende soorten wat eerder dan de witbloeiende soorten. Lithops optica bloeit bij ons zelfs pas in december.
- 5) De planten maken elk jaar nieuwe wortelharen. De hoofdwortels dienen intact te blijven.
- 6) Lithopszaad heeft in de natuur een lange rijpingsperiode. De zaden komen pas uit de vrucht bij een volgende regenperiode.

De administratie van onze plantenverzameling (1)

R. NAUTA

De mate van toegankelijkheid tot een particuliere plantenverzameling, op welke plaats die ook gehuisvest is, is een vraagstuk dat voor veel mensen problematisch en voor anderen een steeds terugkerende vraag is, die ijverig en doeltreffend opgelost wordt. Neen, het gaat in dit artikel niet over de verblijfplaats van onze planten. Ook niet over die andere vraag die vaak door gasten gesteld wordt, of ze nu toch eens die verzameling cactussen en vetplanten mogen zien. Neen, hoe het ook zij, de toegankelijkheid tot datgene wat men beoefent, de leesbaarheid van alles wat onthouden moet worden en op het onverwachte tijdstip beschikbaar moet zijn - dat is een heel apart hoofdstuk.

Bij mijn weten werd hierover zeer weinig, of wellicht nimmer speciaal geschreven in Succulenta, en misschien voorziet het volgende in een behoefte. Weliswaar geeft een zeer kleine verzameling niet zo spoedig het probleem dat bepaalde inlichtingen ('records' zeggen we dan tegenwoordig) vergeten zijn of onnauwkeurig herinnerd worden. Maar toch, een kleine verzameling kan groot worden; elke verzameling kan ook oud worden, en die verzameling kan een stapel van gegevens, ervaringen, conclusies en... overblijvende vragen verschaffen. En op een gegeven ogenblik is het hek van de dam, en ontstaat er, of is er reeds lange tijd een erg schadelijke situatie, waardoor er heel wat waardevol wetenschappelijk materiaal en ook enthousiasme en toewijding zoek geraakt of verloren is, en op een kritiek moment 'weet' men het niet meer.

Nu komt er wellicht een vraag op (bij sommigen). Deze: Zijn we nu (uitsluitend) wetenschappelijk bezig? Het is toch onze hobby! Het voorlopige antwoord is: Inderdaad, we zijn niet allen wetenschappelijken, maar al die

hobby-isten willen wel graag veel weten en onthouden. En 'wetenschap', ook voor hobby-isten, is datgene wat ons in staat stelt om op dat niveau te werken zodat men met waardevolle, juiste en algemeen aanvaardbare en erkende gegevens werkt. Of men nu dat blote woord 'wetenschap' wil gebruiken of niet, laat ik aan de lezer over. Maar in-hou-de-lijk leven en denken we met onze succulenten wel zo.

Dus, terugkomend op die situatie dat het hek van de dam is: elke serieuze liefhebber zal aan die dreigende problematische situatie moeten denken en er iets tegen moeten doen, voordat het te laat is.

Dat 'te-laet-zijn' begint wanneer er behoefte gaat ontstaan om serieus eens over een bepaald verschijnsel na te denken, onderzoek te verrichten, of om het antwoord voor iemand beschikbaar te hebben, en... de juiste feiten zijn vergeten, niet op papier beschikbaar, of in het blote hoofd niet meer zo nauwkeurig wakker te porren. Nu weten we wel dat vele liefhebbers een bepaalde vorm van aantekeningen hebben en 'ergens' opbergen. Er zijn ook heel wat systemen te bedenken en bij allerlei mensen te vinden, die nuttig zijn, en die aan bepaalde vereisten en/of aan bepaalde privébehoefte voldoen. We laten dit feit mooi op z'n plaats. Maar er zijn ook veel mensen, die hun leven lang met de handen in het haar zitten. En, door drukte, onkunde of onvermogen, blijven ze zitten met die handen in het haar. Vele oorzaken voor zo'n situatie zijn er op te noemen.

Maar goed, laten we eens enkele fundamentele uitgangspunten (1) en de noodzakelijke maatregelen om aan die uitgangspunten te voldoen (2) proberen te formuleren en nader uitwerken.

(1) **Fundamentele uitgangspunten.**

- a. Elke liefhebber zal (enkele) algemene wetenschappelijke gegevens en cultuur-gegevens betreffende zijn planten willen **kennen** en beschikbaar hebben en daartoe dient een regelmatig notitie-systeem, teneinde die gegevens voor hem beschikbaar te doen zijn.
- b. Elke liefhebber zal (enkele) zichtbare, tastbare en betrouwbare resultaten van zijn hobby willen **beleven** en anderen daarvan deelgenoot willen maken.

Een resultaat moet genoteerd worden. Een afbeelding (foto, dia) is ook vaak een bewijs en illustratie t.b.v. latere belangstellenden en/of eigen oriëntatie.

"Kennen" en "beleven", twee begrippen die zeer nauw met elkaar samenspielen en samenleven!

(2) **Noodzakelijke maatregelen en vaste regels.**

- a. Aantekeningen betreffende een bij elke plant te verwachten gegeven, gebeurtenis, gebrek of kweekresultaat zullen in een vast systeem, als gewoonte genoteerd moeten worden.
- b. In elk register zal een vaste plaats moeten zijn voor notities die in vaste rubrieken een plaats kunnen krijgen.
Ook niet-vaste notities moeten ergens een plaats kunnen vinden.
- c. Zoals het plantenrijk in families, geslachten en soorten geordend is, moet ook in onze administratie die orde teruggevonden worden, waarbij voorts alles zoveel mogelijk alfabetisch gehouden moet worden.

"Succulenta is het verenigingsorgaan van de Nederlands-Belgische vereniging van liefhebbers van cactussen en andere vetplanten "Succulenta".

BESTUUR

Voorzitter: H. Rubingh, Valeriaanstraat 193, 3765 EN Soest.

Vice-voorzitter: M.M.M. Jamin, Lucas Gasselstraat 52, 5246 CG Rosmalen.

Secretaris: C.A.L. Bercht, Mauritsshof 124, 3481 VN Harmelen. Tel.: 03483-2300.

2e Secretaresse: Mevr. J.M. Smit-Reesink, Pr. W. Alexanderlaan 104, 6721 AE Bennekom. Tel.: 08389-7551.

Penningmeester: G.W. Leive, Prof. F. Andreaelaan 93, 3741 EK Baarn. Tel.: 02154-15645. Girorek. 680596 t.n.v. Succulenta te Baarn, resp. bankrek. 55.32.38.981 bij Algemene Bank Nederland t.n.v. Succulenta te Baarn. Voor België: rek. no. 000-11.41.809-22 van de Belgische postgiro-dienst t.n.v. Succulenta te Baarn.

Alg. Bestuurslid: J.H. Vostermans, Schoolweg 55, 5961 PK Venlo.

Alg. Bestuurslid: F. Maessen, Kempke 3, 6075 AN Herkenbosch.

LEDENADMINISTRATIE

Administrateur: P. Dekker, St. Pieterstraat 27, 4331 ET Middelburg. Inlichtingen over en aanmel-ding van lidmaatschap, tevens propagandafolders. Het lidmaatschap kost voor leden in Neder-land *f* 35,-, voor leden in België Bfrs 580 en voor leden elders wonende *f* 45,-. Inschrijfgeld voor nieuwe leden *f* 7,50/Bfrs 125.

MAANDBLAD

Redacteur: J.H. Defesche, Kruislandseweg 20, 4724 SM Wouw. Tel.: 01658-1692.

2e Redacteur: Th. Neutelings, Galmeidijk 49, 4706 KL Roosendaal. Tel.: 01650-36081.

Verenigingsnieuws: C.A.L. Bercht. Sluitingsdatum: 15e van de maand voor het verschijnen.

Vraag en Aanbod en Advertenties: Mevr. J.M. Smit-Reesink. Sluitingsdatum: 15e van de maand voor het verschijnen.

ANDERE BELANGRIJKE ADRESSEN

Buiningfonds: A. de Graaf, Finlandplein 5, 3244 AE Nieuwe Tonge.

Bibliotheek: J. Magnin, Ooievaarstraat 3, 3291 XK Strijen. Catalogus *f* 1,50 te bestellen op giro-rek. 1345616 t.n.v. J. Magnin.

Clichéfond: J.A. Schraets, Tegelseweg 131, 5912 BD Venlo.

Diatheek: H.M.S. Mevissen, Dinantstraat 13, 4826 LH Breda. Tel.: 076-875076.

Ruilen zonder Huilen: H. Leusink, Griffweg 15, 6745 XD Ede, post De Klomp. Tel.: 08387-1794.

Succulentarium: W. Ruysch, aanmelden voor bezoek: de heer Ruysch. Tel. 08370-19123, toestel 327, of I.V.T. t.a.v. W. Ruysch, Mansholtlaan 15, 6708 PA Wageningen.

Oude nummers Succulenta: H.B. Hooghiemstra, Reyerdijk 115, 3079 NC Rotterdam.

HET BOEK "DISCOCACTUS" DOOR A.F.H. BUINING

Het boek omvat 224 pagina's met 60 kleurenfoto's, 84 zwart/wit foto's, 33 tekeningen, 6 landkaar-ten en twee sleutels tot de soorten. Te bestellen door storting van *f* 30,- op girorek. 2845908 t.n.v. Succulenta Buiningfonds, Rosmalen, onder vermelding van "Discoboek".

De prijs van de Duitse versie is *f* 35,- (für Deutschland DM 35,-); de Engelse versie kost eveneens *f* 35,- (for Great Britain £ 7,-).

HANDLEIDINGEN, BEWAARBANDEN EN VERENIGINGSSPELDJES

Handleiding voor het verzorgen en kweken van cactussen en andere succulenten, 3e druk 1981 à *f* 6,- (bij afname van 10 of meer exemplaren of indien afgehaald bedraagt de prijs *f* 4,50). Bewaarbanden voor 1 jaargang à *f* 16,- (*f* 13,- bij bestelling van 10 of meer, of indien afgehaald). Verenigingsspeldjes, in broche-vorm of als steekspeld à *f* 4,-; bij bestelling van 20 of meer *f* 3,50 per stuk.

Bestelling kan geschieden door storting of overschrijving van het betreffende bedrag op girorek. 3742400 van Succulenta, afd. Verkoop, Venlo, met vermelding van de bestelde artikelen (Tel.: 077-18627, Hr. Vostermans).

HANDLEIDING VOOR HET VERZORGEN EN KWEKEN VAN CACTUSSEN EN ANDERE SUCCULENTEN. Derde druk, 1981.

In het begin van de jaren zeventig werd door de grote toevloed van nieuwe leden van "Succulenta" sterk de behoefte gevoeld aan een boekje waarin de beginnende liefhebber een aantal wenken werd gegeven om zijn planten met succes te kunnen verzorgen.

Aan Frans Noltee en Arie de Graaf werd door het toenmalige Dagelijks Bestuur verzocht een dergelijk boekje samen te stellen. Al schrijvend aan het boekje groeide het uit tot een gedegen handleiding, die, stoelend op jarenlange ervaringen, vele liefhebbers de weg wees naar een goede wijze van kweken en verzorgen van succulenten.

Dat ook doorgewinterde vrienden van succulente planten er veel van hun gading in vonden, dan wel er in bevestigd vonden wat zij eigenlijk al wisten of vermoedden, bleek uit de snelle verkoop van de eerste oplage.

Die eerste oplage verscheen eind 1974 en in 1977 was het reeds nodig een tweede druk te laten verschijnen. Kon de tweede druk nog vrijwel ongewijzigd herdrukt worden, de derde druk werd in zijn geheel opnieuw doorgenomen.

De teksten zijn hier en daar uitgebreid, soms met een uitvoerig betoog over bepaalde plantengroepen, soms met een enkele aanvulling of verduidelijking. Voorts zijn een drietal nieuwe hoofdstukken toegevoegd, waarvan vooral dat over isolatie van belang zal zijn. Plantenfotografie komt ook aan de orde, evenals (bij)verlichting. In een boekje als onze "Handleiding" mag een register niet ontbreken; het vergemakkelijkt het opzoeken van de onderwerpen. Hierin is in de derde druk voorzien.

Dit alles resulteerde in een verhoging van het aantal pagina's van 52 tot 74, een uitbreiding met maar liefst ruim 40%! Dat de prijs van het boekje hierdoor en door de sinds 1977 sterk gestegen drukkosten verhoogd moest worden, zal u niet verbazen. De huidige prijs bedraagt f 6,- (bij een afname van 10 of meer stuks f 4,50 per stuk).

Het is een boekje geworden dat uitmunt door een heldere, duidelijke druk en wij zouden tot ieder die nog niet in het bezit is van onze "Handleiding" willen zeggen: Bestel een exemplaar. Ook de bezitters van een eerste of tweede druk zullen in deze nieuwe druk wellicht vele onderwerpen tegenkomen die interessant zijn.

Onze nieuwe leden, die erg lang op hun exemplaar hebben moeten wachten, hebben dit inmiddels ontvangen of zullen het zeer binnenkort in hun brievenbus krijgen.

LIDMAATSCHAP 1982

Voor de betaling van hun lidmaatschap 1982 ontvangen de in Nederland wonende leden met het januari-nummer een incasso-kaart. Verzocht wordt uitsluitend hiermee de contributie te voldoen.

TUINCENTRUM "ARIZONA"

Gespecialiseerd in cactussen en vetplanten
Grote collectie met veel aparte soorten.

Concurrerende prijzen. **Aalsmeerderweg 93, naast Peugeot-garage**
4232 CJ Aalsmeer - Tel. 02977-26133

DER KAKTEENLADEN

verzendhandel

Wij bieden U alles aan voor de overwintering van Uw cacteeën.

ISOLERING - VERWARMING - VERLICHTING 1981

Vraagt vrijblijvend onze folder en onze catalogus 81/82 aan.

Der Kakteenladen Jörg Köpper - Lockfinke 7 - D 5600 Wuppertal 1 - West Duitsland

hobbybenodigdheden
boeken



WERKGROEP ASCLEPIADACEAE NEDERLAND

Verslag van de WAN-bijeenkomst op 3 oktober 1981 te Dordrecht.

De bijeenkomst begon om 13.30 uur, rond 14.15 uur waren zo'n 25 WAN-leden aanwezig. Op voorstel van de algemene coördinatoren werd opnieuw een poging gedaan te komen tot een indeling van de WAN in subgroepen. Na enige discussie over de afbakening van de werkzaamheden van de verschillende subgroepen werd tot de volgende indeling besloten:

1. Cultuur	koördinator: G.J. Meyer
2. Stekken - enten	J. Hoogendoorn
3. Literatuur	Aat v. Uijen
4. Fotografie & Artistiecititeit	Cor v.d. Wouw
5. Vertaalgroep	A.C.J. Kroesen
6. Ceropegia, Hoya, Dischidia	Ruurd v. Donkelaar?
7. Stapeliae - stamsucculenten	—
8. Groep Noord-Nederland	René Vogelsang?
9. Groep Zuidwest-Nederland	Arie de Graaf

Voor groep 7 is wel belangstelling, er heeft zich echter nog geen koördinator gemeld. Van groep 6 en 8 weten we niet of de genoemde mensen nog bereid en/of in staat zijn koördinator te worden of te blijven. Na deze indeling in subgroepen gaf J. Hoogendoorn een verslag van zijn werkzaamheden als koördinator van de subgroep Stekken - enten. Dit was aanleiding tot enige discussie tussen hem en A. de Graaf wat op een misverstand bleek te berusten.

Vervolgens vertelde Lies Muller een verhaal over de erfelijkheidsleer. Ze legde o.a. uit hoe een hybride zou kunnen ontstaan en waaraan je deze eventueel zou kunnen herkennen. Vooral dit laatste bleek "voer voor biologen".

Enkele mensen hadden dia's meegenomen van planten waarvan ze de naam niet wisten of die op een andere manier bijzonder waren. Dit was aanleiding tot geanimeerde gesprekken en bleek tevens heel instructief te zijn waar het gaat om de interpretatie van de beschrijving van b.v. White Slaone. Sommige planten werden zelfs geïdentificeerd. De middag werd besloten met wat in-

ZAADLIJST 1982

Onze nieuwe geïllustreerde zaadlijst (ca. 200 afbeeldingen), die omstreeks 15 januari 1982 verschijnt, bevat ca. 1000 verschillende cactussoorten, waaronder enkele NIEUWIGHEDEN en ettelijke ZELDZAAMHEDEN, o.a.:

Mamm. carmenae, Mam. lauii, Mam. viescens, Mam. beiselii, Mam. wolfii, Mam. Heidia, Mam. gasseriana, Mam. humboldtii, Mam. rubrograndis, Mam. solisoides, Mam. schiedeana v. plumosa, Coryphantha lauii, Echinocereus lauii, Echinoc. knippelianus v. reyesii, Echinoc. moricallii, Gymnocactus subterraneus, Gymnocactus mandragora, Lophophora williamsii v. decipiens (purper-violette bloem!), Turbinicarpus flaviflorus, Turb. gracilis, Turb. lauii, Epithelantha micromeris v. fungifera, Epith. microm v. unguispina, Epith. pachyrhiza, Sulcorebutia oenantha, Sulco. seinoliana, Sulco. vizcarrae, Noto-cactus roseiflorus, Discocactus, Encephalocarpus, Pelecyphora, Solisia, Neogomesia en vele andere zeldzame soorten. Lijstaanvragen dienen voor 1 maart 1982 toegestuurd te worden. Bij het aanvragen van een lijst, gelieve men f 5,- of 70 BF voor onkosten te willen insluiten (aftrekbaar van Uw zaadbestelling voor minimaal f 35,- of 500 BF)! Wanneer men op de vorige lijst besteld heeft, krijgt men de nieuwe lijst AUTOMATISCH en GRATIS toegestuurd! Indien ca. een week vooruitbesteld, kunnen zaadbestellingen gedurende de openingsdagen op de kwekerij afgehaald en betaald worden. Onze kwekerij is uitsluitend als volgt geopend: zaterdag van 9.00 tot 19.00 uur en dinsdags van 13.00 tot 19.00 uur.

Gebr. DE HERDT, Schommeweg 3 (straatnaam werd veranderd!), B-2310 RIJKEVORSEL/België, Tel. 031-146942

PLANTENHANDEL A. H. Abels.

Grootste gesorteerde zaak in Noord Holland in cactussen en succulenten.
In- en verkoop.

Singel-Bloemmarkt t/o 494-496.
Amsterdam. Tel.: 020 - 227441.

Planten en Cactussenhandel

A. VAN ACHTHOVEN & ZN.

Wij bezitten een zeer grote collectie cacteeën. Uniek in Amsterdam!
Regelmatig uitbreiding van ons assortiment.

Singel-Bloemmarkt t/o 528 (Geelvinksteeg), Amsterdam. Tel.: na 18.00 uur
020-101641.

formele gesprekken en het ruilen of verkopen van de meegebrachte planten. Belangstellenden die niet op de bijeenkomst aanwezig waren kunnen zich nog via de algemene coördinator opgeven voor één of meer subgroepen. De volgende bijeenkomst wordt waarschijnlijk in februari of maart in Utrecht gehouden.

Herman Bühl, Zaanstraat 92, 1013 RW Amsterdam 020-868040
René Volgelsang, Koningsspil 16, 8608 ZL Sneek 05150-19382
Aat van Uijen, Bekkerstraat 137, 3572 SG Utrecht 030-732313

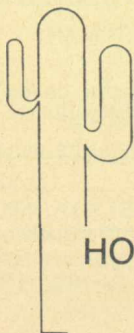
BIBLIOTHEEK: NIEUWE AANWINSTEN

- 205 Ritter, Fr., Kakteen in Südamerika, Band III
 - 206 Ritter, Fr., Kakteen in Südamerika, Band IV
 - 219 Pizzetti, M., Handboek van cactussen en vetplanten, 1978
 - 220 Meines, A. v., Teelt en Commercialisatie van cactussen, 1981
 - 221 Schäfer, G., Die Gattung Notocactus, 1979
 - 222 Pilbeam, J., Mammillaria, a collector's Guide, 1981
 - 223 Herbel, D., Alles über Kakteen und andere Sukkulente, 1981
 - 224 Riha, J. en Subik, R., Welt der Kakteen und andere Sukkulente in Farbe, 1981
 - 225 Buxbaum, Fr., Kakteenleben, eine biologische Plauderei, 1980
 - 226 Hunt, D.R., Review of Mammillaria Names in current usage
 - 227 Court, D., Succulent Flora of Southern Africa, 1981
 - RPS 7 Repertorium Plantarum Succulentarium 1956
 - RPS 8 Repertorium Plantarum Succulentarium 1957
 - RPS 9 Repertorium Plantarum Succulentarium 1958
 - RPS 10 Repertorium Plantarum Succulentarium 1959
 - RPS 23 Repertorium Plantarum Succulentarium 1972
 - RPS 24 Repertorium Plantarum Succulentarium 1973
 - RPS 25 Repertorium Plantarum Succulentarium 1974
 - RPS 26 Repertorium Plantarum Succulentarium 1975
 - RPS 27 Repertorium Plantarum Succulentarium 1976
- Opmerking: hiermee komt X4-III, IV, V en VI te vervallen
X 15 Kalanchoe, overdrukken uit Willdenowia 1969, 1977, en 1979
X 16 Notocactus 1 en 2 (Internoto 1978-1979)

EVENEMENTEN

Agenda

- 20 maart : Ledenraadsvergadering Succulenta
- 5 juni : Ruilbeurs afdeling Dordrecht te Zwijndrecht



Spec. kwekerij voor hobbyisten en verzamelaars

Een plantenlijst wordt op Uw verzoek gratis toegestuurd

Wij ontvangen regelmatig nieuwe cultuurimporten voor de verkoop.

Geopend van maandag tot zaterdag van 9-18 uur.

HOVENS cactuskwekerij Markt 10, 5973 NR Lottum Lottum vindt U,
E3 richting Venlo afslag Venray - Grubbenvorst-Lottum
Telefoon 04763-1693

Programma Cactusflora Leuven

15 december : Film, flora van Zuid-Afrika/Botanische tuin van Kirstenbosch

15 januari : Feestvergadering

Bijeenkomst : Prov. Instituut voor tuin- en landbouw, Mechelsevest, Leuven. Aanvang 19.30 uur.

Programma Grusonia

11 december : Torhout, Danny Samijn uit Kortrijk met een film over cactussen. De vergadering begint om 20.00 uur te Torhout: Zaal Don Bosco, Pastoriestraat.

AFDELINGSNIEUWS

Aan de afdelingssecretarissen

Verzoek aan de afdelingssecretariaten, die hun programma in 1982 afgedrukt willen zien in Succulenta op de wijze, zoals aangegeven in het gele inlegvel van september. Wilt U zo spoedig mogelijk Uw programma inzenden aan het secretariaat van de vereniging. Hartelijk dank.

Afdeling Gouda e.o.

Het secretariaat is gewijzigd. Het nieuwe adres luidt: Mevr. C.A. van der Burg-Boere, Zuid-Linschoterzandweg 32, 3425 EM Snelrewaard, tel.: 03486-2568

Programma afdeling Zwolle

17 december : Discussieavond. Plant van de maand: Euphorbia.

Samenkomst: "Ons Huis", Thorbeckegracht 11, Zwolle.

Programma afdeling Utrecht

14 december : Lezing door de heer Bongaards uit De Lier.

11 januari : Jaarvergadering.

Inlichtingen: H. van Dijk, Dr. Brevéestraat 61, 3981 CG Bunnik.

Programma afdeling Amsterdam

18 december : Algemene vergadering.

Samenkomst: Zaalte naast de Prinsessekerk, van Hallstraat 164, Amsterdam.

Aanvang: 20.00 uur

Programma afdeling IJsselstreek

18 december : te Zutphen: Algemene Vergadering.

Programma afdeling Zaanstreek

18 december : Vrolijke afsluiting van het jaar met onze traditionele Kerstkienavond.

Inlichtingen: Mevr. A. Hoekstra-Tuyn, Clusiusstraat 12, Zaandam.

CACTUSSEN - SUCCULENTEN

A. N. BULTHUIS EN CO.

3945 ZG Cothen - Groenewoudseweg 14

Sortimentslijst wordt na storting van f 1,-
toegezonden. Girorekening 124223.

's Zondags gesloten

Postbus 12 - Tel. 03436-1267



Hoya's - Senecio's
Crassula's - Ceropegia's

Prijslijst op aanvraag

Corresp. Eng., Duits

MARIN CACTUS PATCH

61, Granada Drive
Corte Madera/California
94925 USA

AFDELINGSNIEUWS

Aan de afdelingssecretariaten

Mevr. Smit verzoekt de afdelingssecretarissen vriendelijk voor 1 mrt. een exemplaar van de ledenlijst + jaarverslag 1981 aan haar op te sturen voor het verslag in Succulenta en het archief.

Uitbreiding sprekerslijst

A.B. ter Brugge, Rozenstraat 82, 7601 AR Almelo.

1. Op safari door Transvaal (met dia's).
2. Een gezellige kaktus-kwis (niet gebaseerd op dia's).
3. Een reis door de Euphorbia-velden en wat men al zo meer tegen komt (Oudshoorn-Willowmore-Port Elisabeth) (met dia's).

Aanvragen na 15 januari 1982. Tel. 05490-14014, omstreeks 6 uur 's avonds. Kosten f 50,- + treinkosten, en evt. overnachting.

Freys Maurice, Warotstraat 6, B 3009 Winksele, België.
Maes Nelly, Hugo Verrieststraat 42, B 2700 St. Niklaas België.

Declerck Jerom, Merelstraat 22, B 8800 Roeselare, België.
Disseldorp Benno, Floraweg 11, 2432 CD Noorden.

Boots P., Hemmerbuurt 93, 1607 CD Hem.

Kok J. de, Julianalaan 13, 6074 AZ Melick.

Cimini Andrea/Beniamino, Vivai Piante, Maiori 84010, Italy.
Slagter-Wyman Mevr. C., Rozenwerf 180, 1355 AS Almere-Haven.

Dijk B. van, Distelstraat 13, 2403 VT Alphen a/d Rijn.
Goorden C.G., Desmijndijk 122, 4706 GN Roosendaal.

Abeele Diederik van den, Putsesteenweg 52, B 2820 Bonheiden, België.

Fokker J.M., Haarpad 38, 3451 AZ Vleuten.

Oostrom H.C.M., Camphuysenstraat 64, 3451 BG Vleuten.

Baan Ir.Y., Amalia van Solmsstraat 64, 2595 TC Den Haag.

Bierman Mevr. A.S.J., Elsstraat 35, 3552 BG Utrecht.

Silva Curiel W. de, Scholtenstraat 23, 2313 GK Leiden.

Stijn A.T. van, Driehoefijzerstraat 35, 4765 BH Zevenbergsehoek.

Besterbroer E.J., Marijkestraat 44, 7481 GE Haaksbergen.

Yperman Marcel, Zwaluwenstraat 152, B 8400 Oostende, België.

Zee H.M. v/d, Breelaan 18, 1829 AS Oudorp.

Iwan Hans Jochen, St. Michaelstr. 10 A, D 8130 Starnberg-Hanfeld, BRD.

Meyer M.D., G. Kasteinstraat 104, 2321 RZ Leiden.

Paulus Francois, Slangenstraat 32, B 3202 Linden, België.

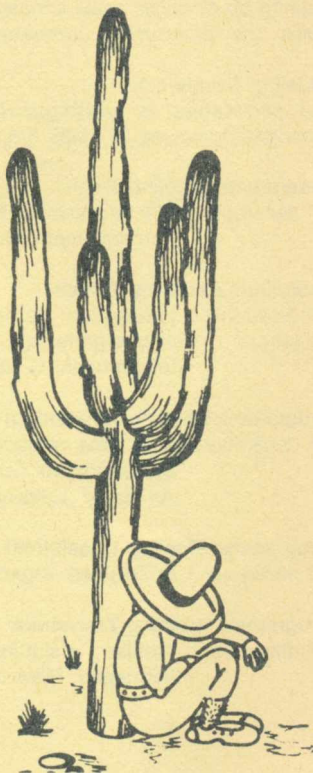
Dintel A. van, Jordanstraat 5, 4024 HS Eck en Wiel.

Clardey J.G., De Constandrebequeplein 21, 2518 RA Den Haag.

Claeys E.T., Leebeekstraat 5, B 9000 Gent, België.

Uydenhouwen Roger, Fonteinstraat 6, B 9100 Lokeren, België.

Defrance J., Jagersdreef 11, B 3202 Linden, België.



Cactussen

Aloes

Coniferen

Tillandsias

Uitzonderlijke boeken

Succulenten

Bromelias

Over diverse onderwerpen

Exotica

Kamerplanten

Epifyten

NATUUR & BOEK Elandstraat 58

2513 GT Den Haag tel. 070 - 64 62 77

Kees en Martine Bos

andere succulenten
cactussen

Kanaalweg 16,
1749 CE SCHOORLDAM
(Warmenhuizen)
Tel.: 02269 - 2694

Liefhebbers
zijn de hele week welkom!

Succulententuin

VAN DONKELAAR

Laantje 1 · Werkendam
tel.: 01835 - 1430

Onze zaadlijst 1982 is verschenen.

Deze is evenals onze exclusieve ceropegia en hoya lijst gratis verkrijgbaar.

*Wij wensen al de liefhebbers
PRETTIGE FEESTDAGEN toe
en een VOORSPOEDIG 1982*

TE KOOP:

grofmazig noppenfolie
afgehaald à f 2,30 per m², incl. BTW.
CACTUSKWEKERIJ LAKERVELD

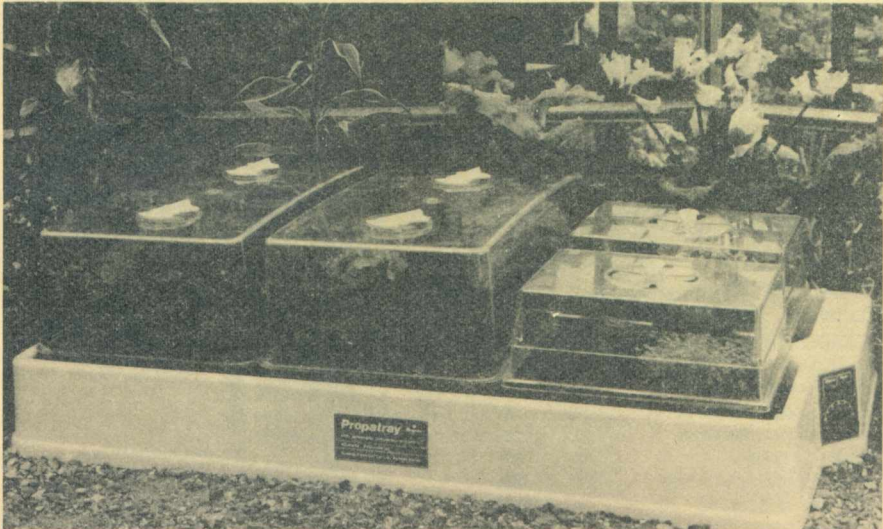
Lakerveld 89 Lexmond
tel. 03474-1718
(tussen Lexmond en Meerkerk)

Gevraagd collecties cacteeën

SPECTACULAIRE AANBIEDING SPECTACULAIRE AANBIEDING

VEMEKAS BV geeft een spectaculaire korting op alle modellen bodemverwarmde zaai bakken in de maanden januari en februari, dus vanaf 1 januari tot en met 28 februari 1982 (geen dag eerder en geen dag later).
VRAAG FOLDERS AAN OF KOM KIJKEN OP ONZE SHOWTUIN. KIJKEN IS KOPEN!!

VEMEKAS BV · Postbus 6 · Pletering 1-3 · 1678 ZG OOSTWOUD (NH)
tel. 02291 · 1325





VRAAG EN AANBOD

VRAAG EN AANBOD

Opgaven voor het januarinummer moeten uiterlijk 15 december bij mevr. Smit zijn. Leden van Succulenta hebben per jaar recht op één gratis advertentie in deze rubriek. Alleen advertenties de liefhebberij betreffende worden opgenomen.

* * * * *

Bod gevraagd op grote partij cactussen en succulenten, ca. 4000 stuks, ook zeldzame soorten. Ook in gedeelten. A. Westdijk, Wilhelminastraat 29, 2991 BT Barendrecht. Tel. 01806-4682.

* * * * *

Te koop gevraagd complete jaargangen Succulenta van 1965, 1966, 1967, 1976, 1977, 1978 en 1979. F.R. de Groot, Punter 26-10, 2842 EA Lelystad. Tel. 03200-41379.

* * * * *

Contact gezocht met de liefhebber, die zaden aan het Clichéfonds zond met de naam Melocactus trigonaster. G. Eerkens, Pl. Sorgvliet, Commewijne, Suriname (nadere inl. mevr. Smit).

* * * * *

Te koop verzamelingen cactussen en vetplanten. Liefst in één koop. H. Lambeck-Zwaneveld, Kees de Haanstraat 27, 9611 HR Sappemeer.

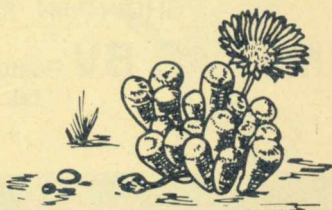
* * * * *

Te koop gevraagd Succulenta jaargang 1965 en 1966. **Aangeboden** jaargang 1970 juli t/m dec., jaargang 1973 minus aug., jaargang 1974 minus juli en okt., jaargang 1976 en 1977 compleet, en vier opbergbanden. W.P.Ch. Bervoets, Mozartstraat 108, 7391 XM Twello. Tel. 05712-2841.

* * * * *

Gevraagd Tot mijn verdriet ontbreekt in mijn verzameling de gymno met mijn achternaam. Wie helpt mij aan zaad van Gymnocalycium knebeli? Th.J.M. Knebel, Robert Kochstraat 20, Krommenie.

* * * * *



KARLHEINZ UHLIG — KAKTEEN

053 Kernen i.R. (Rommelshausen)
W.-Duitsland Lilienstrasse 5

De ZAADLIJST 1982 is VERSCHENEN!!!

Espositoa nana	DM	10,-	-	30,-
Notocactus fuscus		8,-	-	14,-
Notocactus scoopa v. machadoensis		12,-	-	16,-
Pediocactus bradei v. knowltonii		10,-	-	12,-
Pseudolobivia calorubra		10,-	-	20,-
Turbincarpus pseudomacrochele		8,-	-	10,-
Alluaudia comosa		8,-	-	12,-
Tacitus bellus		8,-	-	9,-

MUUR~KWEKKASJES

IDEAAL VOOR KAKTUSSEN
NIUW! bijzonder fraaie aluminium/glas
uitv. met 2 openslaande deuren.
VAN f.375,- VOOR f.350 nog 1 maand!



incl. BTW en verzendkosten. Het neusje van de Zalm. Ook ideaal als kamerkasje. Door de openslaande deuren kunt u overal gemakkelijk bij.
Afm. 96x63cm, h. 148 cm.
Accessoires: Grondverwarmingskabel v.a. f.90,-
Petrolkachelletje v.a. f.65,-
Uitv. Polythene over houten frame slechts f.195,-

VAN DER ZALM

2210 AA NOORDWIJKERHOUT Postbus 7
Westende 52 Tel. 02523 2333 bag. 2203

ZAADAANBIEDING CLICHÉFONDS

Hierna treft U de jaarlijkse lijst van zaden aan, die U bij het Clichéfonds kunt bestellen. U zult zien, dat de lijst wat kleiner is dan het vorige seizoen, maar ongetwijfeld zult U er het een en ander van Uw gading in kunnen vinden. Er is naar gestreefd meer zeldzamere soorten in deze lijst te krijgen, hetgeen in een aantal gevallen lukte.

Een gedeelte van de zaden is afkomstig van leden. Tot onze spijt is het aantal zaden dat we zo mochten ontvangen niet onbelangrijk gedaald. De kleine porties zaden, die we ontvingen zijn in reserve gehouden of gebruikt voor gemengde zaden.

Door de stijging van de dollarkoers is de inkoopprijs van de zaden met ca. 25% gestegen. Toch is besloten de basisprijs van de zaden niet te verhogen.

Deze prijs bedraagt f 0,60 per portie. In Bfrs. wordt de prijs Bfrs. 10, i.v.m. de devaluatie van de frank. Porties van 100 zaden kosten nog steeds f 2,- (Bfrs. 35). Wel is bij zeer dure soorten het aantal zaden per portie soms verminderd.

Van enkele soorten beschikken we door toevallige omstandigheden over zeer grote hoeveelheden. Deze soorten zijn verkrijgbaar voor f 12,- (Bfrs. 210) per 1000 zaden. De soorten die in deze hoeveelheden verkrijgbaar zijn, zijn de Nrs. 99 en 503. Bestelling op het bestelformulier onder 'Extra aanbieding'.

Evenals vorige seizoenen hebt U de keuze uit twee soorten gemengde cactuszaden.

Mengsel nr. I bevat de overgebleven zaden van het vorige seizoen. Dit mengsel bevat meer dan 300 soorten. Deze zaden worden aangeboden voor f 2,- (Bfrs. 35) per minimaal 200 zaden; f 6,- (Bfrs. 105) per 1000 zaden of f 25,- (Bfrs. 430) per 10000 zaden.

Het mengsel nr. II bevat uitsluitend verse zaden. Het aantal soorten is niet bekend. De prijs van deze zaden bedraagt f 2,- (Bfrs. 35) per 100 zaden en f 7,50 (Bfrs. 125) per 1000 zaden.

Van sommige van de ontvangen soorten was de naam niet te vinden in de ons ter beschikking staande literatuur. Van deze soorten is de naam van de beschrijver niet vermeld. Voor andere soorten gebruiken we zoveel mogelijk de naam zoals die door Backeberg in zijn Kakteenlexikon is gegeven. Bij andere vetplanten is de naam vermeld, zoals die is vermeld in het Sukkulentenlexikon van Jacobsen.

De liefhebbers van andere succulenten zullen tot hun schrik bemerken, dat het aantal van hun lievelingsplanten weer aanzienlijk verminderd is. Hopelijk schenkt het enige troost, dat zich tussen de nu aanwezige soorten enkele zeer zeldzame planten bevinden. De belangstelling voor de andere succulenten is nog steeds teleurstellend.

Nog meer dan vorige jaren zijn van sommige soorten maar beperkte hoeveelheden aanwezig. Sommigen zullen hiervoor vervangers moeten ontvangen. Geef daarom voldoende vervangers op.

Tenslotte zijn bij een aantal soorten veldnummers vermeld: FR-nummers van Friedrich Ritter; HU-nummers van Leopoldo Horst; KK-nummers van Karel Knize.

Bij iedere bestelling dient f 1,- (Bfrs. 20) overgemaakt te worden ter bestrijding van de verzendkosten.

WIJZE VAN BESTELLEN

1. Bestel uitsluitend via de bijgevoegde bestellijst, die uit het blad kan worden gescheurd zonder beschadiging van de rest van het blad. Geef in de desbetreffende kolommen aan welke nummers U wilt ontvangen.
Geef alleen de bestelnummers op. **GEEF DEZE NUMMERS VOORAL IN VOLGORDE OP.** Gebeurt dit laatste niet, dan zullen we Uw bestelling terzijde leggen tot alle andere bestellingen zijn verwerkt. Geef ook voldoende vervangnummers op, tenzij U wenst, dat we U zaden naar onze keuze zenden.
Vul het bestelformulier volledig in: dus tweemaal Uw naam en adres, het bedrag van de bestelling en vooral ook de datum en wijze van betaling. Verzend Uw bestelling in een gesloten envelop, gefrankeerd als brief.
2. Wijze van betaling.
 - a. In Nederland:
Bij voorkeur door storting van het verschuldigde bedrag op gironummer 14465 t.n.v. Beheerder Clichéfonds, Tegelseweg 131, 5912 BD Venlo.
Het zenden van betaalcheques van banken wordt niet op prijs gesteld, omdat inning vaak op moeilijkheden stuit.
 - b. in België:
Door storting van het verschuldigde bedrag op rekening nr. 000.11.41.809-22 van de Belgische Postgirodienst t.n.v. Succulenta Baarn, onder vermelding van: Zaadbestelling.
Bij betaling per bank dient f 5,50 extra overgemaakt te worden i.v.m. bankkosten.
 - c. Buitenland:
Per postwissel aan Clichéfonds Succulenta p.a. J.A. Schraets, Tegelseweg 131, 5912 BD Venlo.
Bij betaling per bank dient f 5,50 extra overgemaakt te worden i.v.m. bankkosten.
3. Bestellingen worden verzonden **na ontvangst van het verschuldigde bedrag.**
Het uitvoeren van de bestelling kan een aantal weken in beslag nemen. Het heeft daarom geen zin voor februari te informeren naar nog niet ontvangen bestellingen. Mocht U na die tijd nog niets ontvangen hebben, dan verzoeken wij U **uitsluitend schriftelijk** contact met ons op te nemen.
Ook reclames s.v.p. **uitsluitend schriftelijk** onder vermelding van besteldatum, wijze van betalen en betaaldatum en bedrag bestelling.

De lijst van schenkers van zaden is, ondanks het hiervoor geschrevene, nog behoorlijk lang. Ook verscheidene kwekers schonken ons zaden. Aan allen onze welgemeende dank. U neemt ons hopelijk niet kwalijk, dat de brieven die veel zaadzendingen vergezellen niet uitgebreid beantwoord worden. Daartoe ontbreekt helaas de tijd.

Tenslotte ook dank aan de zaadleveranciers, die de zaden in het algemeen snel en correct leverden.

De schenkers waren:

De Dames: Baets, Swalmen; Bouwman, Waverveen; van Brussel, Someren; Koopman, Luxwoude; Verduin, Beekbergen; Wolters, Buggenum.

De Heren: Bakelaar, Zwijndrecht; Bakx, Halstervn; Bercht, Harmelen; Bergsma, Enschede; Bervoets, Twello; Bongaards, De Lier; van Cruchten, Haelen; van Deumer, Hengelo; Eerkens, Suriname; Ermstrang, Brakel; Groenewegen, Lexmond; de Groot, Neede; ten Have, Apeldoorn; Helmans, Nieuw-Vossemeer; Hensel, Vinkeveen; Hilhorst, Odijk; Hovens, Lottum; Jamin, Rosmalen; Jansen, Emmeloord; Krijnen, Baarn; v.d. Langenberg, Broechem; Magnin, Strijen; Melis, Odiliapeel; Nauta, Zuid-Afrika; Pot, Krommenie; Pullen, Nieuw-Leusen; Puts, Oosterhout; Stapelbroek, Uift; Tuyn, Assendelft; Uil, Bemmel; Veel, Alkmaar; Vermeulen, Cothen; Wijsbeek, Stadskanaal; de Wilde, Diemen; Zoerink, Heerde.

Tenslotte wensen wij U veel plezier met het uitzoeken van de soorten en naderhand veel succes met het zaaien.

Namens het Clichéfonds,
J.A. Schraets

ZADEN VAN CACTUSSEN EN VETPLANTEN 1981 - 1982

De nummers gemerkt met + zijn importzaden.

De nummers gemerkt met x zijn uitstekend voor de beginnende liefhebber.

De nummers gemerkt met % zijn ook verkrijgbaar in porties van 100 zaden.

ZADEN VAN CACTUSSEN

- | | | | |
|---------|---|----------|--|
| | ACANTHOCALYCIUM Backbg. | | in de cactuswereld. Gemakkelijke groeiers, maar wel kougevoelig. |
| | Bolvormige planten met bloemen met gedoornde en geschubde bloembuis. Rijkbloeiend met grote bloemen. | 23 + x | dolichospermaticus Buin. & Bred. (Nieuwe soort, zeldzaam) |
| 1 + | glaucum Ritt. (blauwgroen berijpt, 6 cm grote bloemen) | 24 + x % | dybowskii (Goss.) Backbg. (Fraaie witte haren) |
| | ACANTHOLOBOVIA Backbg. | 25 + x | estesvessii Buin. & Bred. (zeldzaam mooi; als zaailing bijna zwart, daarna prachtig blauwe zuil.) |
| | Door sommigen bij Lobivia ingedeeld geslacht. De vruchten zijn bedoornd. | 26 + x | purpurea (Gürke) Backbg. (Forse plant, dichte geelbruine bedooring) |
| 2 + | incuiensis (Rauh & Backbg.) Rauh & Backbg. | | AYLOSTERA Speg. |
| | ARMATOCEREUS Backbg. | | Nauw aan Rebutia verwant geslacht. Kleinblijvende planten, die gemakkelijk bloeien en spruiten. De planten zijn niet erg kougevoelig. |
| | Grote zuilen uit Zuid-Amerika. Typerend zijn de jaarlijkse insnoeringen van de stam. Vorig seizoen zeer snel uitverkocht. | 27 x % | cajasensis (Ritt.) (vigs. Ritter Rebutia) |
| 3 + x | arboreus Rauh & Backbg. | 28 x | deminuta (Web.) Backbg. (diep oranje-rode bloem) |
| 4 + x | cartwrightianus (Br. & R.) Backbg. (frisgroene plant, snelgroeiend) | 29 x | fibrigii densiseta Cullm. (lange witte haren) |
| 5 + x | churinensis Rauh & Backbg. (grijsgroene epidermis) | 30 x | muscula (Ritt. & Thiéle) Backbg. (bloem oranje) |
| 6 + x | matucanensis Backbg. | 31 x | narvaecense Card. (Helder rose-illa bloem) |
| 7 + x | procerus Rauh & Backbg. | 32 x | pseudodeminuta (Backbg.) Backbg. (rode bloem, bijna zwarte knoppen) |
| 8 + x % | Gemengd | 33 ~ % | Gemengd |
| | ASTROPHTUM Lem. (= sterplant) | | AZUREOCEREUS Akers & John. |
| | Zeer geliefde Mexicaanse cactussen. Gemakkelijke bloeiers, vooral in late zomer en najaar. Dit seizoen een vrijwel compleet assortiment. | | Zeer groot wordende zuilen uit Peru. Enkele soorten zijn zeldzaam mooi berijpt. |
| 9 + % | asterias (Zucc.) Lem. (zeeëgelcactus, doornloze plant) | 34 + x % | hertlingianus (Backbg.) Backbg. (prachtig blauw berijpt) |
| 10 + | asterias (Zucc.) Lem. Vorm met grote areolen. | | BLOSSFELDIA Werd. |
| 11 + | capricorne (Diétr.) Br. & R. (bokshoorn-cactus) | | Geslacht van de kleinste cactussen. Sommige soorten bloeien bij minder dan 1 cm doorsnede. Niet gemakkelijk. |
| 12 + | Hybriden (zeer mooi) | 35 | campaniflora Backbg. 15 zpp |
| 13 + % | myriostigma Lem. (bisschopsmuts) | | BRACHYCALYCIUM Backbg. |
| 14 + | myriostigma glabrum Backbg. | | Monotypisch, aan Gymnocalycium verwant geslacht. De enige soort lijkt zeer veel op G. saglione. |
| 15 + | myriostigma potosinum tulense (Kays.) Backbg. (zeer witte plant) | 36 + % | tilcarensis (Backbg.) Backbg. |
| 16 + | myriostigma quadricostatum (Möll.) Baum (vierribbig) | | BRASILICACTUS Backbg. |
| 17 + % | myriostigma strongylogonum Backbg. (rondere ribben dan A. myriostigma) | | Door velen als ondergeslacht van Noto-cactus beschouwd. Dichtbedoornde planten uit Zuid-Brazilië met relatief kleine bloemen. |
| 18 + % | myriostigma strongylogonum nudum (Mey.) Backbg. (groen, zonder witte stipfels) | 37 + x | haselbergii stellatus Hort. (vorm met wat langere geelachtige middendoorn) |
| 19 + % | ornatum (DC.) Web. (de sierlijke, bloei later dan de andere soorten.) | | BROWNINGIA Br. & R. |
| 20 + % | ornatum mirbelii (Lem.) Ok. (fraaie gele bedooring, rijk wit bestippeld) | | Zeldzame boomvormige cactus uit Peru. Stekken laten zich bewortelen noch enten. |
| 21 + | senile Frié (fraaie lange doornen; beperkte voorraad) | 38 + | candelaris (Mey.) Br. & R. |
| 22 % | Gemengd (Vrijwel alle soorten) | | BUININGIA Buxb. |
| | AUSTROCEPHALOCEREUS Backbg. | | Braziliaans geslacht, ontdekt door Bui-ning. Kort cilindervormige planten, die voor de bloei een cephalium vormen. De planten zijn vrij kougevoelig. |
| | Braziliaanse zuilcactussen, die een zijcephallium vormen. De planten zijn vaak behaard en de stammen behoren met die van de Piloso's tot de fraaist gekleurde | | |

- 39 + *brevicylindrica* Buin. 15 zpp (tot 30 cm lang, prachtig goudgeel bedoordnd)
 40 + *purpurea* Buin. & Bred.

CEPHALOCEREUS Pfeiff.

Bij Backeberg een monotypisch geslacht. Enige soort is de bekende grijsaardcactus. Trage groeier, vochtgevoelig. Prachtige, reeds als zaailing langbehaarde planten.

- 41 + *senilis* (Haw.) Pfeiff.

CEREUS Mill.

Soms zeer groot wordende zuilen uit Zuid-Amerika. Tot dit geslacht behoren de oudst bekende zuilcactussen.

- 42 + x *forbesii nigripinus*
 43 + x % *peruvianus montrosus* DC. (rotscactus)
 44 + x % Gemengd

CLEISTOCACTUS Lem.

Slanke zuilcactussen uit Zuid-Amerika. Een vaak miskend geslacht. De planten bloeien vaak al vrij klein met buisvormige bloemen, die zich maar weinig openen. Gemakkelijk te kweken, weinig kougevoeligheid.

- 45 + x % *angosturensis* Card. (rechttop groeiend, groene bloem)
 46 + x % *azerensis* Card. (rechttop groeiend)
 47 + x % *brookei* Card. (blijft klein, rode bloemen)
 48 + x % *ianthinus* Card. (rechttop groeiend, kleinblijvend)
 49 + x % *strausii* (Heese) Backbg. ('Snowpole', prachtige dicht, witbehaarde vorm)
 50 + x % *tarijensis* Card. (rechttop groeiend, tot 70 cm hoog)
 51 + x *vallegrandensis* Card. (kleinblijvend, talrijke rode bloemen)
 52 + x % Gemengd (Vele mooie soorten)

CLISTANTHOCEREUS Backbg.

Aan *Borzicactus* verwant geslacht uit Midden-Peru. Forse planten die zeer groot kunnen worden.

- 53 + *fieldianus* (Br. & R.) Backbg.
 54 + % *samnensis* (Ritt.) Backbg.

COCHEMIEA (K. Brand.) Walt.

Op *Mamillaria* gelijkende plant, met zgomorfe bloemen met lange bloembuizen. Vrij zeldzaam.

- 55 + *setispina* (Coul.) Walt. 15 zpp (groepvormend)

COPIAPOA Br. & R.

Bolcactussen uit Chili. Gemakkelijke groeiers en bloeiers.

- 56 + % *cinerea* (Phil.) Br. & R. (koppen tot doorsnee 10 cm, krijtwhite plant)
 57 + % *coquimbana* (Karw.) Br. & R. (groepenvormend)
 58 + % *coquimbana wagenknechtii* Ritt.
 59 + *coquimbana* var. *Yslon*
 60 + *desertorum* Ritt. (donkere plant)
 61 + *domeykoensis*

- 62 + % *dura* Ritt.
 63 + % *intermedia* Ritt.
 64 + % *lembckei* Backbg. (wit berijpt).
 65 + % *longispina* Ritt. (middendoorns tot 6 cm)
 66 + % *malletiana* (Lem.) Backbg. (grijs berijpt, langzame groeier)
 67 + % *multicolor* Hort. (donker grijs-groene plant)
 68 + *pendulina* Ritt. (wordt in de natuur tot 2 meter lang)
 69 + *pepiniana* (K. Sch.) Backbg.
 70 + % *pepiniana fiedleriana* (K.Sch.) Backbg. (zode vormend)
 71 + *pseudocoquimbana* Ritt.
 72 + % *uhligniana*
 73 + % Gemengd (Vele soorten)

CORYPHANTHA (Eng.) Lem.

Op *Mamillaria* gelijkende planten, die bloeien uit een groef, die zich boven de areolen bevindt, met grote meest gele bloemen.

- 74 + *bumamma* (Ehrenbg.) Br. & R. (tot 10 cm doorsnee, met zeer grote knobbels)
 75 + *otonis* (Pfeiff.) Lem. 15 zpp (witbloeiend)
 76 + *poselgeriana valida* (J.A. Purp.) Heinr. 15 zpp
 77 + *radians* (DC.) Br. & R. (bloem tot 7 cm doorsnee)
 78 + *reduncuspina* Böd. (Stevige naar beneden gebogen middendoorns)
 79 + *sulcata* (Eng.) Br. & R.
 80 + *vivipara aggregata* (Eng.) Marsh. (groepen vormend)
 81 + *vivipara arizonica* (Eng.) Marsh. (kleine bloemen)

DISCOCACTUS Pfeiff.

Bolcactussen uit Brazilië en Paraguay, die een cephalium vormen. In tegenstelling tot *Melocactus* groeit een plant met cephalium verder. De planten bloeien 's nachts met grote witte bloemen, die sterk geuren.

- 82 *horstii* Buin. & Bred. 10 zpp (kleinblijvend, donkerbruine plant, zeldzaam)

DOLICHOHELE (K.Sch.) Br. & R.

Aan *Mamillaria* verwant geslacht van bolcactussen. Gemakkelijke groeiers en bloeiers, mits niet in de volle zon gekweekt.

- 83 + x *sphaerica* (Dietr.) Br. & R. (grote, gele bloemen)

ECHINOCACTUS Lk. & O.

Meest groot wordende cactussen, die wat schoonheid van bedoorning betreft kunnen wedijveren met de meeste *Fero*'s. Bloei moet U in de verzameling niet verwachten.

- 84 + x % *grusonii* Hildm. (schoonmoederstoel)
 85 + x *ingens* Zucc. (grijsgroen lichaam, probleemloze groeiers)

ECHINOCEREUS Eng.

Groepenvormende korte zuilen. Vaak bloeien ze met grote gele of violette bloemen met groene stamper, die vaak een week of langer geopend blijven.

Meest makkelijk te kweken soorten, niet kugevoelig.

- 86 + x armatus (Pos.) Knuth
 87 + x % baileyi Rose (dichte, fijne, roodachtige bedoorning, grote purperkleurige bloemen)
 88 + x % chloranthus neocapillus
 89 + x dasyacanthus Eng. (dichte aanliggende bedoorning)
 90 + x fendleri (Eng.) Rümpl.
 91 + x fendleri rectispinus (Peebl.) L. Bens. (heeft kortere middendoorns)
 92 + x % melanocentrus Lowry (bloem purper, groeit in Texas)
 93 + x % pectinatus (Scheidw.) Eng. (zeer variabele doornkleur, doorns kamvormig geplaatst)
 94 + x % pectinatus spec. LAU O88 (prachtige rode bedoorning)
 95 + x % pectinatus rigidissimus (Eng.) Rümpl. (nog kleuriger bedoorning als E. pectinatus)
 96 x pentalophus (DC.) Rümpl.
 97 + x polyacanthus rosei
 98 + x % purpureus Lahm. (grote purperen bloem)
 99 + x % reichenbachii (Tersch.) Hge.jr. (kamvormige bedoorning)
 100 + x % reichenbachii miniatuurvorm
 101 x % salm-dyckianus Scheer (vormt groepen, oranje-rode bloemen)
 102 + x % spec. Texas. (robuuste plant met kamvormig geplaatste doorns, mooi)
 103 + x subinermis SD. (zwakbedoornde plant met gele bloemen)
 104 + x % viridiflorus Eng. (klein, groepenvormend, geelgroene bloem)
 105 + x viridiflorus chloranthus (Eng.) Backbg. (groter wordend)
 106 + x viridiflorus cylindricus Eng. (zelden spruitend)
 107 x % Gemengd

ECHINOFOSSULOCACTUS Lawr.

Door vele gegolfde ribben gekenmerkte bolcactussen uit Mexico.

Kleinblijvend. Stelt geen bijzondere eisen.

- 108 + x % boedekerianus (Berg.) Croiz.
 109 + x lamellosus (Dietr.) Br. & R.
 110 + x lloydii Br. & R.
 111 + x % multicostatus var. de Saltillo
 112 + x phyllacanthus (Lem.) Br. & R.
 113 + x wippermannii (Muehlprfdt.) Br. & R.
 114 + x % zacatecasensis Br. & R.

ECHINOMASTUS Br. & R.

In verzamelingen weinig voorkomende bolcactussen met knobbelige ribben en korte klokvormige bloemen uit Noord-Amerika. Dicht bedoord.

115 +

lauii

ECHINOPSIS Zucc.

Zeer veel verbreide bolcactus. Zeer gemakkelijke planten met grote geurige bloemen.

116 x spec. de Entre Rios

ERIOCACTUS Backbg.

Aan Notocactus verwant geslacht. De planten worden kort cilindervormig en groeien met een naar het licht gekeerde kop. Fraaie gele bedoorning en grote gele bloemen.

- 117 + x claviceps Ritt.
 118 x % leninghausii (Hge.jr.) Backbg.
 119 + x magnificus Ritt.
 120 + x warasii longispinus

ERIOSYCE Phil.

Grote, zeer zwaar bedoornde bolcactussen uit Chili. Langzame groeiers. Bloei valt in verzamelingen niet te verwachten. De zaai is niet gemakkelijk.

- 121 + % aurata (Pfeiff.) Backbg. (prachtige bedoorning)
 122 + % ausseliana Ritt. Nom. nud.
 123 + ceratistes (O.) Br. & R.
 124 + % ceratistes coquimbensis Backbg.
 125 + ceratistes illapelensis
 126 + % ceratistes mollesensis Backbg.
 127 + % ceratistes zorilaensis Backbg.
 128 + % Gemengd

ESCOBARIA Br. & R.

Kleine, ietwat cilindervormig groeiende en dichtbedoornde cactussen uit de Verenigde Staten en het Noorden van Mexico. Zeer gewild.

- 129 + dasyacantha (Eng.) Br. & R. 15 zpp (rose bloem)
 130 + orcuttii koeningii
 131 + varicolor Tieg. 15 zpp

ESPOSTOA Br. & R. emend. Backbg.

Prachtige witwollige zuilen uit Peru. Bloeiende planten vormen een wollig cephalium. De planten zijn niet kugevoelig.

- 132 + x % churinensis
 133 + x huanucensis Ritt. (fijn behaard)
 134 + x hylaea Ritt.
 135 + x % lanata (HBK.) Br. & R.
 136 + x lanata rubripina
 137 + x % lanata sericata (Backbg.) Backbg. (middendoorn minder lang als bij lanata)
 138 + x % laticornua Rauh. & Backbg.
 139 + x % laticornua atroviolacea Backbg.
 140 + x mirabilis Ritt. (zaailingen vormen borstelkrans bij voet als Thrixanthocereus)
 141 + x % ritleri Buin.
 142 + x suprema
 143 + x % Gemengd

EULYCHNIA Phil.

Zuilen uit Peru en Chili. Jonge planten hebben vaak prachtige wollige areolen.

- 144 + x acida Phil.
 145 + x % carrizalensis
 146 + x % inquequensis (K.Sch.) Br. & R.
 147 + x taltalensis
 148 + x % totalensis

FEROCACTUS Br. & R.

Merendeels zeer groot wordende bolcactusen uit Mexico en de Verenigde Staten. Ze bloeien zelden in cultuur, maar ze bezitten een zeer fraaie bedoorning. De kweek is gemakkelijk en ze zijn niet kougevoelig.

- 149 + x % acanthodes lecontei (Eng.) Linds. (langzame groeier, woeste bedoorning)
 150 + x alamosanus Br. & R. (wordt niet zo groot, vormt soms groepen)
 151 + x % covillei (Br. & R.) Berg. (volgens Backbg. F. emoryi)
 152 + x emoryi (Eng.) Backbg. (wordt zeer groot, maar groeit langzaam)
 153 + x gracilis Gat. (wordt zeer groot; lijkt op F. acanthodes)
 154 + x % hystrix (DC.) Linds. (grijsgroen lichaam, gele bedoorning)
 155 + x nobilis (L.) Br. & R. (volgens Backeberg F. recurvus)
 156 + x peninsulae (Web.) Br. & R.
 157 + x % pfeifferi (Zucc.) (lijkt op F. glaucescens)
 158 + x robustus (Lk. & O.) Br. & R. (vormt grote groepen, koppen tot 20 cm doorsnede)
 159 + x % wislizenii (Eng.) Br. & R. (wordt erg groot, roodbruine bedoorning)

FRAILEA Br. & R.

Geslacht van kleine bolcactusen uit het midden van Zuid-Amerika. De bloemen zijn cleistogaam; ze geven ook zaad, wanneer ze door te weinig licht niet opengaan. De zaden verliezen snel hun kiemkracht, daarom geen importzaden van deze soorten.

- 160 x gracillima itapuensis HU 88
 161 x magnifica
 162 x mammifera Buin. & Bred. (zelden spruitend, tot 17 ribben)
 163 x pumila (Lem.) Br. & R. (rijk spruitend)
 164 x % pygmaea lorenzoensis
 165 x pygmaea phaeodisca (Speg.) Y.Ito
 166 x % Gemengd (zeer vele soorten)

GLANDULICACTUS Backbg.

Klein geslacht van kleinblijvende bolcactusen, gelijkend op Ferocactus uncinatus (Gal.) Backbg. (middendoorns tot 9 cm lang)

- 167 + x
GYMNOCACTUS Backbg.
 Aan Neolloydia verwant geslacht van kleine bolcactusen. De planten bloeien willig.
 168 subterraneus (Backbg.) 15 zpp (heeft een grote penwortel)

GYMNOCALYCIUM Pfeiff.

Zuid-Amerikaans geslacht van bolcactusen. Zeer geliefd. In het algemeen gemakkelijke groeiers en bloeiers. De bloembuis is geschubd en onbedoornd.

- 169 + x anisitzii (K.Sch.) Br. & R. (witte bloem)
 170 + x baldianum (Speg.) Speg. (roodbloeiend)
 171 + x bodenbenderianum (Hoss.) Berg. (platte, bruine plant, tot 8 cm doorsnee)
 172 + x % cardenasianum Ritt. (Mooist bedoornde Gymnocalycium)
 173 + x % damsii rotundulum Backbg.
 174 + x denudatum (Lk. & O.) Pfeiff. (zuiver witte bloem, plant glanzend groen)
 175 + x euryleurum Ritt.
 176 + x horridispinum Frank (wildbedoornd, bloem kan 1 week bloeien)
 177 + x % horstii Buin.
 178 + x horstii bueneri Buin. (zwaardere bedoorning, donkergroene epidermis)
 179 + x % lagunillasense Card. (platronde, tot 4 cm hoog en 14 cm doorsnee)
 180 + x % riograndense Card.
 181 + x saglione (Cels.) Br. & R. (witbloeiend, bloeit pas als grotere plant)
 182 x venturianum Frič. (roze bloem)
 183 x % Gemengd

GYMNOCEREUS Backbg.

Boomachtige zuilen uit Peru.

- 184 + x % spec. Crisnejas

HAAGEOCEREUS Backbg.

Prachtig bedoornde zuilen. In verzamelingen worden ze niet zeer groot en vormen ze een sieraad door hun prachtige veelkleurige bedoorning.

- 185 + x % aureispinus Rauh. & Backbg.
 186 + x chrysacanthus (Akers) Backbg.
 187 + x % divaricatispinus Rauh & Backbg. (rijk spruitend, dikke zuil)
 188 + x % olowinskianus Backbg. (vosbruin bedoornd)
 189 + x paradoxus Rauh & Backbg. (blijft klein, tot 25 cm hoog)
 190 + x % pectinatus
 191 + x pseudoversicolor Rauh & Backbg. (prachtige bedoorning)
 192 + x salmonoideus (Akers) Backbg.
 193 + x % seticept Rauh & Backbg. (slanke zuil, gele, dunne bedoorning)
 194 + x % turbidus Rauh & Backbg. (waarschijnlijk de mooist bedoornde Haageocereus)
 195 + x versicolor catacanthus Rauh & Backbg. (vosrode bedoorning)
 196 + x % versicolor fuscus Backbg. (prachtige bruinrode bedoorning)
 197 + x % zehnderi Rauh & Backbg.
 198 + x % zonatus Rauh & Backbg. (forse plant, geelbedoornd)
 199 + x % Gemengd (Vele soorten)

HAMATOCACTUS Br. & R.

Bolvormige planten met haakdoorns. Ge-

- makkelijke groeiers en bloeiers. Tweejarige planten kunnen reeds bloeien met grote gele bloemen met rode keel.
- 200 + x % *hamatacanthus davisii* (Hought.) Marsh. (Ook wel *Brittonia davisii* genoemd)
- 201 x % *setispinus* (Eng.) Br. & R. (de gemakkelijkste van dit geslacht.
- HELIANTHOCEREUS** Backbg.
Op *Trichocereus* gelijkende zuilen. De planten bloeien overdag en hebben gekleurde bloemen. Gemakkelijke groeiers, niet kougevoelig.
- 202 + x % *chilensis* var. *Toconce*
- 203 + x % *chilensis* var. *Illapel*
- 204 + x % *conaconensis* (Card.) Backbg.
- 205 + x % *escayachensis* (Card.) Backbg.
- 206 + x % *fricii*
- 207 + x % *herzogianus* (Card.) Backbg.
- 208 + x % *orurensis* (Card.) Backbg.
- 209 + x % *poco* (Backbg.) Backbg. (zware bedooring, langzame groeier)
- 210 + x % *poco rubiflorus*
- 211 + x % *randallii* (Card.) Backbg. (wordt niet zeer groot)
- HOMALOCEPHALA** Br. & R.
Monotypisch geslacht van platronde planten uit Noord-Mexico en Texas. Zwaar bedoord. Langzame groeier.
- 212 + x % *texensis* (Hopff.) Br. & R.
- HORRIDOCACTUS** Backbg.
Zwaar bedoornde cactussen uit Chili. Verwant aan *Neochilenia*.
- 213 + % *andicolus* Ritt.
- 214 + % *atroviridis* (Ritt.) Backbg. (bloem karmijn met heldere rand)
- 215 + % *calocephalus* 15 zpp
- 216 + % *choapensis* (Ritt.) Backbg. (donkere epidermis, zwarte bedooring)
- 217 + % *curvispinus* (Bert.) Backbg. (strogele bloem)
- 218 + % *echinus* (Ritt.) Backbg. (middendoorns tot 5 cm lang)
- 219 + % *froehlichianus* (K.Sch.) Backbg.
- 220 + % *kesselringianus* Dölz
- 221 + % *lassiocarpus* (*lissocarpus*?)
- 222 + % *marksianus* (Ritt.) Backbg. (bloem citroen-tot rood-geel)
- 223 + % *nigricans* (Dietr.) Backbg. & Dölz
- 224 + % *robustus* var. *Cabildo*
- 225 + % *spec. Los Vilos* (bruin-zwarte plant)
- 226 + % *vallenarenis* (Ritt.) Backbg. (donker bedoord, bloem tot 5 cm doorsnede)
- 227 + % Gemengd
- ISLAYA** Backbg.
Bolcactussen uit Peru met een viltige schedel. Langzame groeiers. Kleine bloemen en zeer grote roodachtige bessen kenmerken deze planten.
- 228 + % *divaricatiflora* Ritt. 15 zpp
- 229 + % *grandiflorens* Rauh & Backbg. (vrij grote bloem)
- 230 + % *islayensis* (Först.) Backbg. 15 zpp
- 231 + % *krainziana* Ritt. (tot 3 cm grote, gele, geurende bloemen)
- 232 + % *maritima* Rauh & Backbg. (*I. grandiflorens*?)
- ISOLATOCEREUS** (Backbg.) Backbg.
Monotypisch geslacht van groot wordende zuilen met een fraaie en zeer regelmatige bedooring.
- 233 + x % *dumortieri* (Scheidw.) Backbg.
- LEPIDOCORYPHANTHA** Backbg.
Vaak bij *Coryphantha* ingedeeld geslacht van kleinblijvende bolcactussen.
- 234 + % *macromeris* (Eng.) Backbg. 15 zpp
- LEUCHTENBERGIA** Hook.
Monotypisch geslacht van enigszins op *Agave* lijkende planten. In oudere planten verschijnen willig de grote gele bloemen, mits gekweekt bij zeer veel licht en met in de zomer rijkelijk water.
- 235 + % *principis* Hook. 15 zpp
- LOBIVIA** Br. & R.
Groot Zuid-Amerikaans geslacht van merendeels gemakkelijk bloeiende bolcactussen. De bloemen behoren tot de mooiste bij cactussen en zijn vaak maar één dag geopend. De planten zijn niet kougevoelig.
- 236 x % *dobeana* Dölz (Volgens Backeberg: *L. andalgalensis*)
- 237 + x % *lateritia* (Gürke) Br. & R. (kleinblijvend, roodachtige bloem)
- 238 + x % *pentlandii* (Hook.) Br. & R. (kleinblijvend, spuitend, prachtbloeiend)
- 239 + x % *pentlandii forbesii* (Dietr.) Y.lto
- 240 + x % *tenuispina* Ritt. (geelbloeiend)
- 241 x % Gemengd
- MAMILLARIA** Haw.
Het grootste cactusgeslacht. Zeer geliefd door de mooie vormen en vaak langdurige en gemakkelijke bloei. Dit jaar een extra grote keuze van meer dan 70 soorten.
- 242 + x % *albicans* Berg. (wordt later enigszins cilindrisch)
- 243 + x % *amoena* Hopff.
- 244 + % *armillata* K. Brand. (cilindrisch, wit tot roze bloem)
- 245 + % *baxteriana* (Gat.) Böd. (geelbloeiend)
- 246 + x % *bella* Backbg. (prachtige symmetrische bouw)
- 247 x % *bocasana* Pos. (gemakkelijk, rijke bloeiend)
- 248 + x % *bocasana* Pos.
- 249 x % *bocasana splendens* Reb. (sterker wit behaard)
- 250 + % *bombycina* Quehl (een der mooiste *Mamillaria*'s)
- 251 + % *boolii* Linds. 15 zpp (blijft zeer klein, kan wel spruiten)
- 252 + % *calacantha* Tieg.
- 253 + % *calleana* Backbg. (platronde, witte bloem)

- 254 + x candida Scheidw. (prachtig witte bol)
 255 + x % candida rosea (SD.) K.Sch.
 256 + carnea Zucc. (roze bloem)
 257 + % collinsii (Br. & R.) Orc. (plant roodachtig, bloem roze met geelachtige rand)
 258 + % columbiana SD. (cylindervormig, spruitend)
 259 + compressa DC. (Zode-vormend, bloem purper)
 260 + % cowperae Shurly (bloem wit met roze strepen)
 261 + crinita DC. (blijft erg klein) 15 zpp
 262 + % densispina (Coult.) Vaupel (kleine dichtbedoornde kogels, gele bloemen)
 263 + dioica K.Brand. (forse plant, enigszins cylindrisch)
 264 + discolor Haw. (witte bloem met roze middenlijn)
 265 + % dixanthocentron Backbg. (Zeer opvallend, lichtrode bloemen)
 266 + % duoformis Craig & Daws. (klein, cylindrisch, kleine karmijnrode bloem)
 267 + durispina Böd.
 268 + elegans DC. (zeer sierlijk)
 269 + % fischeri Pfeiff. (platrond)
 270 + % flavescens (DC). Haw. (sterk spruitend, zwavelgele bloemen)
 271 + fraileana (Br. & R.) Böd. (cylindrisch, tot 3 cm grote roze bloem)
 272 + % geminispina Haw. (prachtige witte plant)
 273 + gigantea Hildm. (grote witbedoornde bollen, crèmekleurige bloemen)
 274 + guerreronis recta Craig
 275 + gummifera macdougalii
 276 + % hahniana Werd. (prachtige plant met lange witte haren)
 277 + hahniana giselana Neale
 278 + hemisphaerica Eng. (roze bloem)
 279 + heyderi Mühlplrdt (platrond, frisgroen)
 280 + hidalgensis J.A.Purp. (forse plant, wordt cilindrisch, bloem karmijnrood)
 281 + karwinskiana Mart.
 282 + klissingiana Böd. (kleine zachtroze bloem) 15 zpp
 283 + louisae Linds. (grootbloemig, roze bloem)
 284 + % magnifica Buchenau (prachtig geel bedoornd, haakdoorns)
 285 + magnimamma Haw. (platronde plant)
 286 + marksiana Krainz (gele plant, platrond, groengele bloem)
 a matudae H.Bravo
 287 + meiacantha Eng. (witte bloem met rode middenstreep)
 288 + melanocentra Pos.
 289 + microcarpa Eng. (grootbloemig, roze bloem met rode middenstreep)
 290 + microhelia Werd. (Een der mooiste Ma-millaria's, kleine zon)
 291 + % moelleriana Böd. (later langwerpig, bloem crèmekleurig met roze middenstreep)
 292 + multilanata
 293 + mystax Mart. (tot 7 cm lange midden-doorns)
 294 + nejapensis Craig & Daws.
 295 + obconella galeottii (Scheidw.) Backbg.
 296 + ocotillensis Craig (platrond)
 297 + parkinsonii Ehrenbg. (dicht wit bedoornd, onopvallende roze bloemen)
 298 + % peninsularis (Br. & R.) Orc. (platrond, groengele bloem met roze middenstreep)
 299 + perbella Hildm. (karmijnrode bloem)
 300 + petrophila K.Brand.
 301 + rhodantha flavispina
 302 + schelhasae Pfeiff. (bloem wit met roze of rode middenstreep)
 303 + % sheldonii (Br. & R.) Böd. (grote violette bloemen)
 304 % sheldonii var.
 a spec. de Quiotepec (gevonden door Lau)
 305 + spinosissima Lem. (prachtige rode bedooring)
 306 + umbrina Ehrenbg. (vrij groot wordend, bloem donkerroze)
 307 + uncinata Zucc.
 308 + vaupelii Tieg. (vrij klein, purperroze bloem met witte keel)
 309 + wiesingeri Böd. (platronde plant, roze bloem met donkere middenstreep)
 310 + winteriae Böd. (platrond, vrij grote geelachtige bloem)
 311 + woodsii Craig (Bollen met dichte witwollige schedels tot 10 cm doorsnede)
 312 + yucatanensis (Br. & R.) Orc.
 a + zeilmanniana flavispina (nieuwe vorm)
 313 x % Gemengd
- MARSHALLOCEREUS** Backbg.
 Grote Noord-Amerikaanse zuilen. Jonge planten hebben prachtige donkerbruine areolen. Enigszins kougvoelige planten.
 314 + x thurberi (Eng.) Backbg.
- MUTUCANA** Br. & R.
 Bolcactussen uit Peru. De planten groeien willig en bloeien met grote zygomorfe bloemen. Oudere planten verkurken nogal aan de onderkant. Niet kougvoelig.
 315 + calliantha Ritt. (rijke bloeier)
 316 + calliantha var. met donkerrode bloem
 317 + spec. LAU 173 15 zpp
- MEDILOBIVIA** Backbg.
 Aan Rebutia verwant geslacht van kleine, bloeiwillige cactussen.
 318 x % vulpina FR 939 (Rebutia vulpina Ritt.)
- MELOCACTUS** (Tourn.) Lk. & O.
 Bolcactussen, die bij bloeirijpheid een cephalium vormen, waarna het plantenthaam zelf niet meer groeit. Gemakkelijk te kweken planten, die echter warmteminnend zijn. Van de meeste soorten is er dit jaar helaas maar een beperkte voorraad.
 319 + x amoenus (Hoffm.) Pfeiff. (blauwgroen, witwollig cephalium)
 320 + x applanatus
 321 + x azureus Buin. & Bred. (de mooiste blauwe Melo)
 322 x brederooianus Buin. (grauwwit cephalium met rode borstels)
 323 + x caesius Wendl.

- 324 + x chagualensis KK 1628 (nieuwe soort uit Peru)
- 325 + x % communis Lk. & O.
- 326 + x % coronatus (Lam.) Backbg. (zeer zeldzaam)
- 327 + x cremnophilus Buin. & Bred. (donkergroen lichaam met bruin cephalium)
- 328 + x % delessertianus Lem. (kleinblijvende soort)
- 329 + x disciformis
- 330 + x florschuetzianus
- 331 + x loboguerreroi Card. (zeldzaam)
- 332 + x macrodiscus Werd.
- 333 x neglectus
- 334 + x oaxacensis (Br. & R.) Backbg. (laag cephalium, roze bloemen)
- 335 x obtusipetalus Lem. (wit cephalium, roze bloem)
- 336 + x onychacanthus Ritt. (rood cephalium)
- 337 + x permutabilis Ritt.
- 338 + x % peruvianus Vaupel
- 339 + x peruvianus canetensis Rauh & Backbg.
- 340 + x % peruvianus churinensis
- 341 + x % peruvianus lurinensis Rauh & Backbg.
- 342 x schulzianus
- 343 + x % seminudus
- 344 + x spec. Huancabamba
- 345 + x spec. Milagro
- 346 + x % spec. Piura
- 347 + x violaciflorus
- 348 + x zehntneri (Br. & R.) Backbg.
- 349 + x % Gemengd (Talrijke mooie soorten)
- MICRANTHOCEREUS** Backbg.
Kleinblijvende, cephalium vormende zuilcactussen met kleine bloemen en vruchten uit Brazilië. De planten bezitten een schitterende bedoorning, maar zijn tamelijk warmteminnend.
- 350 + auri-azureus Buin. & Bred.
- MILA** Br. & R.
Kleine zuilcactussen uit Peru. Ze vormen groepen van 10 à 20 cm hoge zuiltjes. Bloemen verschijnen pas bij oudere planten.
- 351 + x pugionifera Rauh & Backbg.
- MYRTILLOCACTUS** Cons.
Sterk vertakkende Mexicaanse zuilen. Wordt wel gebruikt als onderstam.
- 352 + x geometrizans (Mart.) Cons. (Mooi lichtblauw berijpt)
- NEOBUXBAUMIA** Backbg.
Enorme veelribbige zuilcactussen uit Mexico.
- 353 + x polylopha (DC.) Backbg.
- NEOCARDENASIA** Backbg.
Grote zuilen met prachtig bedoornde, viltige areolen.
- 354 + x % herzogiana Backbg.
- NEOCHILENIA** Backbg.
Kleinblijvende bolcactussen uit Chili. Vaak prachtig donkere, bijna zwarte epidermis. De planten zijn bloeiwillig. Soms
- 355 + % andicola
- 356 + nigricoparia Backbg.
- 357 odoriflora (Ritt.) Backbg.
- 358 x paucicostata viridis (Ritt.) Backbg.
- 359 + % wagenknechtii multiflora
- NEOPORTERIA** Br. & R. emend. Backbg.
Bolcactussen, soms enigszins cilindervormig wordend, uit Chili en het Noorden van Argentinië. Bij dit geslacht bevinden zich een aantal winterbloeiers.
- 360 + % clavata nana
- 361 + coimasensis Ritt.
- 362 + % laniceps Ritt. (wordt zuilvormig, grote penwortel)
- 363 + % mammillarioides (Hook.) Backbg.
- 364 + wagenknechtii Ritt. (winterbloeier)
- 365 + % Gemengd
- NEODRAIMONDIA** Br. & R.
Grote zuilen uit Peru. Jonge planten vallen op door hun prachtige grote areolen.
- 366 + x gigantea saniensis Rauh & Backbg.
- 367 + x rosada
- 368 + x % Gemengd
- NOTOCACTUS** (K.Sch.) Backbg.
Mooie, gemakkelijk groeiende bolcactussen uit Zuid-Brazilië en Noord-Argentinië. De grote gele bloemen met vaak paarse stamper verschijnen willig in het voorjaar. Zeer geschikte planten voor beginners.
- 369 x apricus (Ar.) Berg. (grote gele bloem, nieuwe bedoorning rood-geel)
- 370 + x arachnites Ritt.
- 371 x floricomus (Ar.) Berg. (kan vrij groot worden)
- 372 + x % fuscus Ritt. (plant roodbruin)
- 373 + x herteri Werd. (roodbloeiend)
- 374 x horstii Ritt.
- 375 + x horstii Ritt.
- 376 x linkii buenekerii Ritt.
- 377 x mammulosus (Lem.) Berg. (gemakkelijke plant, zeer variabel)
- 378 x muegelianus
- 379 x muricatus (O.) Berg.
- 380 x nigripinus (K.Sch.) Buin.
- 381 x ottonis (Lehm.) Berg. (zeer variabele soort, prachtbloeier)
- 382 + x % ottonis multiflorus Fric ex Buin. (kleine bloem)
- 383 x % ottonis tortuosus (Lk. & O.) Berg.
- 384 x proliferum Ritt. Nom. prov.
- 385 x rutilans Dän. & Krainz (karmijnroze bloem)
- 386 + x scopa (Sprengel) Berg. (zeer dicht en fijn bedoorn)
- 387 + x scopa ramosus (v. Osten) Backbg. (spruit meer, vormt zoden)
- 388 + x % spec.
- 389 x % submammulosus (Lem.) Backbg.
- 390 + x sucineus Ritt. (barnsteenkleurig bedoorn)

- 391 x % *tabularis* (Cels) Berg.
 392 + x *uebelmannianus* Buin. (bloem rood in vele variaties)
 393 + x % *vanvietii* Rausch (interessante fraaibe-doornde soort)
 394 x % Gemengd (Vele soorten afkomstig van liefhebbers)

OBREGONIA Fré

Monotypisch geslacht uit Mexico. Eigenaardige platronde planten. De kweek is niet gemakkelijk.

395 +

denegrii Fré

OPUNTIA (Tournef.) Mill.

Het zeer grote geslacht van de schijfcactussen. Zeer gemakkelijke groeiers. De zeer grote zaden kiemen soms pas na zeer lange tijd.

396 +

basilaris Eng. & Big. 10 zpp (blauwachtig getinte schrijven, roodbruine glochiden)

397 +

gosseliana santa-rita (Griff. & Hare) L.Bens. 15 zpp (ronde blauwgroene schijven)

OREOCEREUS (Berg.) Ricc.

Prachtige, meestal sterk behaarde zuilen uit de Zuid-Amerikaanse gebergten. De kweek is gemakkelijk, maar de planten groeien niet zeer snel. De planten zijn niet kougevoelig.

398 + x

fossulatus var. KK 897

399 + x

% *magnificus*

400 + x

neocelsianus Backbg.

401 + x

% *ritteri* Cullm. (= *O. hendriksenianus densilanatus* volgens Backbg.)

402 + x

varicolor Backbg.

403 + x

% Gemengd

OROYA Br. & R.

Peruviaanse bolcactussen. Geliefde planten met donkergroene, glanzende epidermis. De planten zijn niet kougevoelig.

404 +

% *borchersii* (Böd.) Backbg. (tot 20 cm doorsnede, dichte gele bedoorning)

405 +

borchersii var. Catac

PARODIA Speg.

Zuid-Amerikaanse bolcactussen. Ze bezitten een kleurig doornkleed en vallen op door de vele bloemen, die de gehele zomer door verschijnen. Door velen wordt het zaaien als moeilijk ervaren, omdat de zaailingen het eerste jaar erg klein blijven. Bij koele overwintering valt dit echter mee. Aanbevolen.

406 + x

aureicentra omniaurea Ritt. (grofzadig)

407 +

bueneri Buin. (Brazilparodia)

408

% *cardenasii* Ritt. (bloei al als kleine plant)

409 +

cardenasii Ritt.

410 +

% *chrysacanthion* (K.Sch.) Backbg. (geelbloeiend)

411 +

% *columnaris* Card.

412 + x

comosa Ritt. (grofzadig)

413 +

compressa Ritt.

414 +

echinus Ritt. (lijkt op *P. comosa*)

415 + *intermedia*

416 + x

lauii Brandt (grofzadig)

417 +

% *maassii albescens* Ritt.

418 +

malyana Rausch (prachtige loofgroene plant)

419 +

% *maxima* Ritt.

420 +

minuta Ritt. (kleinblijvend)

421

mutabilis Backbg. (goudgele bloemen)

422

mutabilis carneospina Backbg.

423 +

otaviana Card. (oranje-gele bloemen)

424 x

% *otuyensis* Ritt. (grofzadig, karmijnkleurige bloem)

425 +

penicillata Fechs. & v.d. Steeg (penseelachtige bedoorning)

426

purpureo-aurea Ritt. (goudgele bloem)

427 +

ritteri Buin. (rode bloem, wordt groot)

428 +

% *rubriflora* Backbg. (vuurrode bloem)

429 +

sotomayorensis Ritt.

430 +

tredecimcostata Ritt.

431 +

weberiana Brandt.

432 +

% Gemengd (Vele mooie soorten)

PILOSOCEREUS Byl. & Rowl.

Vaak prachtig berijpte en behaarde zuilcactussen, die in cultuur niet vaak bloeien. De kweek van deze planten is niet moeilijk, maar ze zijn in het algemeen warmteminnend.

433 + x

% *azureus* Ritt. (zeer mooi blauw berijpte stam, met gele bedoorning)

434 + x

bradei (Backbg. & Voll.) Byl. & Rowl. (mooi berijpt, erg kougevoelig)

435 + x

% *brooksianus* (Br. & R.) Byl. & Rowl. (Uit Cuba, blauwgroen berijpt)

436 + x

% *glaucescens* (Lab.) Byl. & Rowl. (lichtblauwe zuil, met lichtgele bedoorning)

437 + x

% *leucocephalus* (Pos.) Byl. & Rowl. (lange witte haren)

438 + x

% *pachycladus* Ritt.

439 x

% *palmeri* (Rose) Byl. & Rowl.

440 + x

% *piauhysensis* (Gürke) Byl. & Rowl. (helderblauw berijpt)

PSEUDOESPOSTOA Backbg.

Behoord volgens velen tot *Espostoa*. Fraaie haarachtige bedoorning. Gemakkelijke maar langzame groeiers. Niet kougevoelig.

441 + x

% *melanostele* (Vaupel) Backbg.

442 + x

% *melanostele inermis* Backbg. (sterker behaard als de typeplant)

443 + x

% *melanostele longispina*

444 + x

% *nana* (Ritt.) Backbg. (zonder twijfel de mooiste *Espostoa*)

PSEUDOLOBIVIA (Backbg.) Backbg.

Op *Echinopsis* gelijkende planten. Grote bloemen in vele kleuren. Gemakkelijke dankbare planten die niet kougevoelig zijn.

445 + x

% *aurea* (Br. & R.) Backbg. (grote gele bloemen)

446 + x

% *boyuilbensis* (Ritt.) Backbg. (lijkt op *P. obrepanda*; witte bloem)

447 x

calorubra (Card.) Backbg.

448 + x

kermesina Krainz (grote karmijn-rode bloem)

- REBUTIA** K.Sch.
De dankbaarste bloeier onder de cactus-
sen. Kleine bolvormige planten die ge-
makkelijk spruiten. De bloemen verschij-
nen onder aan de plant. De planten zijn
niet kougvoelig.
- 449 + x % *albiareolata* Ritt.
450 x % *calliantha* Bewg. (bloemknoppen prachtig
donkerrood)
451 + x *chrysacantha* Backbg. (geelrode bloem,
zelffertil)
452 x % *flavistylus* Ritt. (oranje-rode bloem)
453 + x *grandiflora* Backbg. (helder karmijnrode
bloem)
454 x *marsoneri* Werd. (gele bloem)
455 + x % *marsoneri* Werd.
456 x *minuscula* K.Sch. (lichtrode bloem)
457 x *nitida* Ritt.
458 x *senilis* Backbg.
459 x *senilis kesselringiana* Bewg. (heldergele
bloem)
460 + x *senilis kesselringiana* Bewg.
461 x *senilis lilacino-rosea* Backbg. (bloem hel-
der lila-rood)
462 x % *senilis winteriana*
463 x % spec. met gele bloem
464 x *tamboensis* Ritt.
465 + x *vatteri* (grote rode bloem)
466 x *violaciflora* Backbg.
467 + x *winteriana*
468 x % *xanthocarpa dasyphrisa* (Werd.) Backbg.
(blauw-rode bloem)
469 x *xanthocarpa violaciflora* (Backbg.)
Backbg.
470 x % Gemengd (Vele soorten van liefhebbers)
- ROSEOCEREUS** (Backbg.) Backbg.
Min of meer boomvormig groeiende zuil-
cactus.
- 471 + x *tephracanthus* (Lab.) Backbg.
- SELENICEREUS** (Berg.) Br. & R.
De bekende 'koningin van de nacht' be-
hoort tot dit geslacht. Epifyt.
- 472 + *pteranthus* (Lk. & O.) Br. & R. (tot 30 cm
lange, witte, reukloze bloem) 15 zpp
- SETIECHINOPSIS** (Backbg.) De Haas
Kleinblijvende zuilen, die zeer gemakke-
lijk groeien en vooral bloeien. De bloem
gaat 's avonds open en bloeit één nacht.
- 473 x % *mirabilis* (Speg.) De Haas (kan als twee-
jarige plant al bloeien)
- SOEHRENSIA** Backbg.
Grote, aan *Lobivia* verwante bolcactus-
sen. Gemakkelijk te kweken. De planten
groeien snel, maar bloeien pas op latere
leeftijd.
- 474 + x *bruchii* (Br. & R.) Backbg. (snelle groeier)
- STETSONIA** Br. & R.
Boomvormige zuilen uit West-Argentinië.
Zaailingen zijn zwaar bedoornid.
- 475 + x *coryne* (SD.) Br. & R.
- STROMBOCACTUS** Br. & R.
Monotypisch geslacht uit Centraal-
Mexico. Platronde planten tot 8 cm
doorsnede. De kweek van deze planten is
niet gemakkelijk.
476 + *disciformis* (DC.) Br. & R.
- SUBMATUCANA** Backbg.
Veelal bij *Matucana* gerekend geslacht.
De bloemen bezitten een behaarde
bloembuis.
477 + x *madisoniorum* (Hutch.) Backbg.
- SUBPILOCEREUS** Backbg.
Boomvormige zuilen uit het noorden van
Zuid-Amerika.
478 x *repandus* (L.) Backbg.
- SULCOREBUTIA** Backbg.
Zeer gewilde bolcactusen uit Boliviaë. De
planten lijken op *Rebutia*.
menesesii (Card.) Backbg. 10 zpp (geel-
bloeiend, spruitend)
- TRICHOCEREUS** (Berg.) Ricc.
Groot geslacht van zuilcactusen. De
planten zijn zeer verschillend van uiter-
lijk, maar groeien vrijwel alle gemakkelijk
en ze zijn niet kougvoelig. Een aantal
soorten vormen de meest gebruikte
entstammen.
480 + x *camarguensis nanus*
481 + x *chilensis* var. *Illapel*
482 + x *coquimbanus* (Mol.) Br. & R. (wordt niet
zeer groot, vormt grote groepen)
483 + x *fulvilanus* Ritt. (fraaie bedoorning)
484 + x % *pachanoi* Br. & R. (veelgebruikte entstam)
485 + x % *spachianus* (Lem.) Ricc. (harde entstam,
veelgebruikt)
486 + x spec. *Ocos*
487 + x % spec. *San Marcos*
488 + x % *taquimbalensis* Card.
489 + x % *validus* (Monv.) Backbg. (zeer dik worden-
de zuilen)
490 + x % *werdermannianus* Backbg. (groot, met
mooie zware bedoorning)
491 + x % Gemengd (Vele soorten)
- WEBERBAUROCEREUS** Backbg.
Prachtig bedoornde slanke zuilen. Ge-
makkelijk te kweken en niet kougvoelig.
- 492 + x *fascicularis* (Mey.) Backbg.
493 + x % *johnsonii* Ritt. (prachtige geelbedoornde
zuil; een sieraad)
494 + x % *weberbaueri* (K.Sch.) Backbg.
495 + x % Gemengd
- WEINGARTIA** Werd.
Aan *Gymnocalycium* verwant geslacht
van bolcactusen. De planten zijn zeer
bloeiwillig met gele bloemen.
- a + x *buiningiana* Ritt. 15 zpp (zeldzame nieu-
we soort)
496 + x *lanata* Ritt. (vrij grote bolvorm)

- 497 + x longigibba Ritt. (plant tot 9 cm doorsnede, bloem goudgeel)
 498 + x riograndensis Ritt. (zonder penwortel. Later enigszins cilindrisch wordend)

GEMENGDE CACTUSZADEN

- 499 x Mengsel Nr. I. Aanbieding van overgebleven zaden van het vorige seizoen. Vele overgebleven zaden zijn gemengd, waardoor een mengsel van meer dan 300 soorten ontstond. Vorig seizoen werden meer dan 250.000 zaden van dit mengsel verkocht. Van dit nummer zijn verkrijgbaar:
 porties van minstens 200 zaden à f 2,- (Bfrs. 35); porties van 1000 zaden à f 6,- (Bfrs. 105) en porties van 10.000 zaden à f 25,- (Bfrs. 430).
 500 x Mengsel Nr. II. Mengsel van uitsluitend verse zaden. Zeer vele soorten. Dit mengsel is verkrijgbaar in porties van 100 zaden à f 2,- (Bfrs. 35) en in porties van 1000 zaden à f 7,50 (Bfrs. 125).

ZADEN VAN ANDERE SUCCULENTEN

ADENIA Forsk. Passifloraceae

Succulente planten met vaak een korte dikke stam.
 501 + glauca 5 zpp

AEONIUM Webb & Berth. Crassulaceae
 Bladsucculenten, die koel overwinterd kunnen worden. Opvallend zijn de vaak fraai gekleurde rosetten van bladeren en de eindstandige bloei.
 502 + arboreum (L.) Webb & Berth.

AGAVE L. Agavaceae
 Bladsucculenten. De bloei is eindstandig, met een enorme bloemstengel. Na de bloei sterft de plant. De aangeboden soort wordt niet zeer groot (doorsnede 25 cm)

- 503 x % filifera Salm (bladranden met lange vezels)

ANACAMPSEROS L. Portulacaceae
 Dit geslacht omvat zowel blad- als stamsucculenten. De planten blijven klein en bloeien gemakkelijk.

- 504 x rufescens (Haw.) Sweet

BOWIEA Harv. ex Hook.f. Liliaceae
 Ui-achtige gewassen uit Afrika met klimmende spruiten. Bij volwassen planten zijn geen bladeren aanwezig. Bloei onaanzienlijk.

- 505 x volubilis Harv. & Hook.

CALIBANUS Rose Agavaceae
 Zeldzame plant uit Mexico. Vormt een korte dikke stam en heeft grasachtige bladeren.

- 506 + hookeri Trel. 5 zpp

CARALLUMA R.Br. Asclepiadaceae
 Aasbloemige uit Afrika. De bloemen zijn niet zeer groot, maar vaak wel zeer mooi getekend.

- 507 + x mammillaris (L.) N.E.Br. 10 zpp

CISSUS DC. Vitaceae

Stamsucculent met een zeer dikke stam en zeer grote bladeren die 's winters afvallen. De bloemen zijn onaanzienlijk.
 508 + juttae Dtr. & Gilg. 5 zpp

CONOPHYTUM N.E.Br. Mesembryanthemaceae

Dwergsucculenten, die in de herfst rijk bloeien in vele kleuren. De planten dienen alleen in de herfst spaarzaam begoten te worden.

- 509 + % calculus (Bgr.) N.E.Br. (kleine gele bloem)
 510 + minutum (Haw.) N.E.Br. (roze-lila bloem)
 511 + pearsonii N.E.Br. (vormt compacte zode, lila-roze bloem)
 512 + % pillansii Lavis (purper-rode bloem)
 513 + uvaeforme (Haw.) N.E.Br. (witgele bloem)

COTYLEDON L. Crassulaceae

Het geslacht bevat blad- en stamsucculenten. In het algemeen groeien en bloeien ze gemakkelijk met een eindstandig bloemscherm met buisvormige bloemen.
 a x % orbiculata L. (dik witberijpte bladeren)

DOROTHEANTHUS Schwant. Mesembryanthemaceae

Meest eenjarige planten. Zeer geliefd als zomerbloem in de tuin.

- 514 + x % hallii L. Bol.

ECHEVERIA DC. Crassulaceae

Bladsucculenten, met in rosetten geplaatste bladeren. Vaak prachtig berijpt. Zeer mooie, kleine bloemen. Sommige soorten bloeien in de winter.
 515 + x lauii (prachtige berijpte bladeren, gevoelig voor vocht)

- 516 + x % Gemengd

EUPHORBIA L. Euphorbiaceae

Zeer geliefde succulenten. Per bloem ontstaan maximaal drie zaden, zodat deze moeilijk in grote hoeveelheden te krijgen zijn.

- 517 x bubalina Boiss. 5 zpp
 518 x Gemengd 15 zpp

FAUCARIA Schwant. Mesembryanthemaceae

Hoogsucculente planten met zeer dikke bladeren, die vaak getand zijn. De bloei is zeer gemakkelijk met grote gele bloemen.

- 519 + britteniae L.Bol.
 520 + kingiae L.Bol.

- FRITHIA** N.E.Br. Mesembryanthemaceae
Hoogsucculente plant, gelijkend op Fenestraria met karmijnrode bloem.
521 + pulchra N.E.Br.
- KALANCHOE** Adans. Crassulaceae
Bladsucculenten, geliefd vanwege de prachtige gevormde en gekleurde bladeren. De bloemen zijn vaak zeer mooi en kunnen de planten maandenlang sieren.
522 + x % hirta Harv.
523 + x rotundifolia Haw.
524 + x thyrsoiflora Harv.
525 + x tomentosa Bak.
526 x undulata
- KEDROSTIS** Medic. Cucurbitaceae
Dikke knollen met lange ranken. Kleine gele bloemen.
527 africana (L.) Cogn.
- LAPIDARIA** Schwant. Mesembryanthemaceae
Hoogsucculente, kleinblijvende planten. Het geslacht is monotypisch.
528 margaretae (Schwant.) Dtr. & Schwant. 15 zpp
- LITHOPS** N.E.Br. Mesembryanthemaceae
De meest geliefde onder de succulente Mesems. Rijkbloeiend in nazomer en herfst.
529 + % Gemengd
- MESEMBRYANTHEMACEAE**
530 + % Mimicrymengsel. Mengsel van vele soorten kleinblijvende Mesems.
- MONILARIA** Schwant. Mesembryanthemaceae
531 + Kleine struikjes. Gele of rode bloemen. chrysoleuca (Schltr.) Schwant. (sneeuw-witte bloemen)
- OPHTHALMOPHYLLUM** Dtr. & Schwant. Mesembryanthemaceae
546 + Hoogsucculente planten, die veel lijken op Conophytum.
532 % spec. Bushmanland (lila bloem, gemakkelijk spruitend)
- OTHONNA** L. Compositae
533 + Caudex vormende planten, wintergroei-ers. Zeer geringe voorraad. lobata 3 zpp (lijkt op een miniatuur ap-erbroodboom)
- PLEIOSPILOS** N.E.Br. Mesembryanthemaceae
Ook wel levend graniet genoemd. Ze worden groter als Lithops en bezitten zeer dikke bladeren. Ze bloeien in de herfst met zeer grote bloemen.
534 + bolusii (Hook.) N.E.Br.
535 + nelii Schwant.
- STAPELIA** L. Asclepiadaceae
De planten bezitten succulente stammen met vier ribben en hoogstens rudimentaire bladeren. Grote bloemen met vijf bloemslippen. Vaak hebben de bloemen een onaangename geur.
536 comparabilis White & Sloane 5 zpp
537 + desmetiana N.E.Br. 10 zpp
538 + hirsuta L. 15 zpp
539 + nobilis N.E.Br. 10 zpp
540 variegata L. 10 zpp
541 Gemengd
- TACITUS** Moran & Meyran
Nieuw monotypisch geslacht uit Mexico. De planten lijken op een kleine Echeveria. Zeer gezocht.
% bellus Moran & Meyran
- TALINUM** Adans. Portulacaceae
543 x Struikjes met knollige wortels. De bloemen verschijnen aan lange stengels. paniculatum (Jacq.) Gaertn.
- TESTUDINARIA** Salisb. Dioscoreaceae
Olifantsvoet. Planten met grote stamknol, die scheurt en daardoor bezaaid lijkt met grote wratten. De plant maakt lange ranken. Zeer voordelige aanbieding.
544 + elephantipes (L'Her.) Lindl. 15 zpp
- TITANOPSIS** Schwant. Mesembryanthemaceae
Zeer geliefde, kleinblijvende, zodevormende plantjes met naar verhouding grote gele of oranje-keurige bloemen.
545 + calcarea (Marl.) Schwant.
- WELWITSCHIA** Hook.f. Gnetaceae
Levend fossiel. Zeer zeldzame woestijnplant uit Angola en Zuidwest-Afrika. De kweek van deze plant is zeer moeilijk en wordt aan beginners niet aanbevolen. Zeer beperkte voorraad. LET OP: f 2,-(Bfrs. 35) per portie van 5 zaden!
bainesii (Hook.f.) Carr. 5 zpp à f 2,- (Bfrs. 35)
- YUCCA** Liliaceae
elata



*Disco
cactus*

Een plantenadministratie kan uit minstens 5 delen bestaan:

- A. Een register dat op volgorde van de datums, waarop planten verkregen werden, wordt bijgehouden.
- B. Een kaartsysteem wat op familie-, geslachts- en soortorde gerangschikt, en in elke orde-groep alfabetisch gerangschikt is.
- C. Een verzameling dia's en foto's, door een eigen register beheerd, met verwijzing naar het kaartsysteem B.
- D. Een register van gezaaid zaad, waarin systematische notities omtrent resultaten daarvan.
- E. Boeken en tijdschriften, waarnaar in ons kaartsysteem (B) verwezen kan worden.

Van deze 5 groepen vormen A en B een zelfstandig deel, waartussen altijd een samenspel moet zijn. Iemand die nooit foto's en dia's maakt, kan groep C verwaarlozen. Groep D (het zaaregister) kan een hoofdstuk apart zijn, wegens het feit dat dié planten pas later, als ze volwassen zijn, tot de permanente verzameling gaan behoren, zodat dán het register A en het kaart-systeem B ingeschakeld moeten worden.

We gaan thans over tot de individuele bespreking van A t/m E.

U zult zien dat daar de mogelijkheid is tot kruisverwijzing tussen die 5 groepen van aantekeningen, en het is erg noodzakelijk om de eenheid tussen deze 5 groepen te zien en te handhaven. Met andere woorden: Wat op datum-volgorde gebeurt moet individueel terugvindbaar zijn voor vandaag en morgen (A-B). Een foto van een bepaalde plant moet vindbaar en plaatsbaar zijn (B-C). Zelf gezaaide planten moeten na zekere tijd ingelijfd worden in de vaste verzameling (A, B - D). Een bepaald artikel in een boek of tijdschrift over een bepaalde plant moet òòk vindbaar zijn en men zal moeten weten waar het te vinden is en of er over beschikt kan worden (B-E).

Op de groeiplaats van *Coleocephalocereus paulensis*

Ritt.

G. OLSTHOORN

Deze kleine zuilcactus komt voor op "Ilha de São Sebastião", in de literatuur ook wel "Ilha bala" genoemd, naar de belangrijkste plaats op het eiland. Dit eiland ligt voor de kust van Zuid-oost Brazilië op ongeveer 100 km van de stad São Paulo. Het kustgedeelte tussen São Paulo en Rio de Janeiro is wat natuurschoon betreft zeer indrukwekkend en "Ilha de São Sebastião" verdient om deze reden een wat nadere bespreking. Het eiland is ongeveer 16 km breed en 25 km lang en bestaat voor het grootste gedeelte uit een steil opgaand gebergte, een beeld wat overigens langs de gehele kust tussen São Paulo en Rio de Janeiro te zien is. Dit gebergte is begroeid met een zeer dicht en hoog opgaand regenwoud, wat nog vrijwel ongerept is. De kuststrook nabij de plaats Ilha Bela heeft helaas al vrij veel geleden onder het ook in Brazilië sterk opkomend toerisme.



Foto 1 "Baia Castelhanos" gezicht op de met regenwouden begroeide hellingen

Foto 2 Habitat van *Coleocephalocereus paulensis*



Foto 3
Coleocephalocereus paulensis

Foto's van
de
schrijver



Een van de mooiste gedeelten van het eiland is de aan de andere kant van de plaats Ilha Bela gelegen baai (Baia de Castelhanos), waar wij dan ook *Coleocephalocereus paulensis* aantreffen. Om hier te komen moet men een dwars door de bergen gaande, onverharde weg van 23 km volgen welke wij te voet hebben aangelegd. Dit is zeer zeker de moeite waard, daar deze weg dwars door het dichte oerwoud voert en er onderweg een grote hoeveelheid planten te bewonderen is. Naast veel Bromeliaceae, Philodendrons, orchideeën waren ook veelvuldig 2 Rhipsalissoorten te zien namelijk: de algemeen voorkomende *R. baccifera* (syn. *cassutha*), alsmede *R. paradoxa*. Een opvallend feit is dat de berghellingen, gelegen aan de kant van "Baia Castelhanos" (de open zee kant), aanmerkelijk dichter en hoger begroeid zijn, een verschijnsel wat ik niet verklaren kan. Als cactusliefhebber verwacht je eigenlijk niet op een met regenwoud begroeid eiland als dit andere cactussoorten als alleen epifytische te vinden. Toch bevindt zich hier de groeiplaats van *C. paulensis*. We hadden het geluk deze soort te vinden op een alleenstaande rots aan de rand van het regenwoud.

Coleocephalocereus is een geslacht van niet al te hoog wordende zuilcactus en telt 6 à 7 soorten. De planten hebben een eenzijdig echt cephalium, wat verdiept is en in de top begint. Dit cephalium is sterk wol-

lig en tussen de wol bevinden zich stijve borstels. Men kan het een typisch Braziliaans geslacht noemen.

C. paulensis is ongeveer 1 meter hoog, spaarzaam aan de voet vertakkend. De zuilen zijn een 10 cm in doorsnede, grasgroen, met ongeveer 15 ribben, die vrij vlak zijn. De areolen hebben 5-6 dorens. Het cephalium bestaat uit vuilwitte wol, waartussen de borstels te voorschijn komen. Deze soort is door Ritter in 1968 als nieuwe soort beschreven.

De populatie welke wij vonden groeide op de top van een alleenstaande rots en telde een 100-150 planten, zowel jonge als oude planten. Een enkel exemplaar was ook naast deze rots te vinden. De bijgaande begroeiing bestond o.a. uit: *Rhipsalis baccifera*, Bromeliaceae, waaronder een mooie zilverwitte *Tillandsia* spec. en *Cereus pernambucensis*. Over de laatste kunnen nog een paar opmerkingen gemaakt worden. *C. pernambucensis* is een langs een groot deel van de Braziliaanse kust veel voorkomende soort. Het is een hangende en kruipende plant, die alleen zeer dicht langs de zee te vinden is en vaak op rotsen groeit, die zich in de branding bevinden. Het is een van de weinige planten, die zich op dergelijke kale rotsen nog in leven kan houden, al zijn de planten vaak in slechte conditie (geel) vanwege voedselgebrek.

Onder iets betere omstandigheden zien de planten er dan ook duidelijk beter uit. Het is een plant, die ook in vochtigere streken, zoals de kuststrook tussen Rio en São Paulo, veel voorkomt.

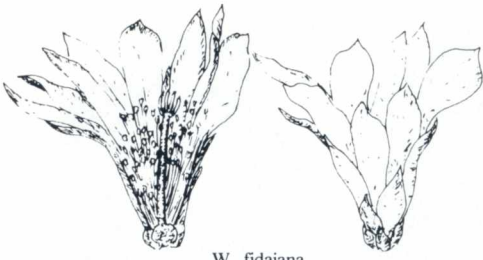
Amsterdamsestraatweg 933 bis, Utrecht

De zaden en bloemen van het geslacht *Weingartia* Werdermann (I)

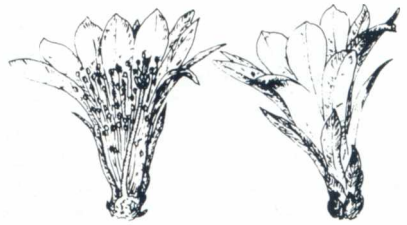
FRED BRANDT

Om een klein overzicht te krijgen van de bloemen en zaden van de vele soorten van dit geslacht, alsook om hun groepering in het raam van het geslacht aan te geven en in afbeeldingen vast te leggen, heb ik 9 van de meest markante zaadvormen getekend. Tegelijkertijd heb ik van dezelfde 9 soorten de bloemen in beeld weergegeven. Daarmee wil ik aantonen, dat al deze soorten in het raam van dit geslacht bij elkaar horen.

Door deze zaad- en bloemtekeningen wordt duidelijk zichtbaar, dat er tussen de zaden van de soorten rond *W. fidaiana* en die van de soorten rond *W. steinbachii* in het geheel geen verschil is aan te tonen. Hierbij wordt duidelijk gemaakt, dat de zaadvormen van deze twee groepen bijna volkomen gelijk zijn en dat ook hun bloemen geen verschillen laten zien. Hierbij moet er rekening mee gehouden worden, dat van deze soortgroepen telkens de extreemste zaadvormen getekend en weergegeven werden. Hetzelfde geldt overigens ook voor de bloemen. In werkelijkheid echter kan zowel bij de zaden als bij de bloemen een ononderbroken reeks van alle denkbare tussenvormen waargenomen worden. Deze tussenvormen laten zelfs een ongemerkte overgang van de ene groep in de andere toe. Zij bestaan niet alleen als verbindingen tussen de aparte groepen, maar zij treden ook als verbindingen tussen de aparte soorten op. Er zijn ook vloeiend verloopende overgangen van de groep om *W. pulquinensis* Card. met haar iets afwijkende zaden naar de beide andere groepen. Dit bewijst ook hier de enge saamhangigheid van al deze soorten.



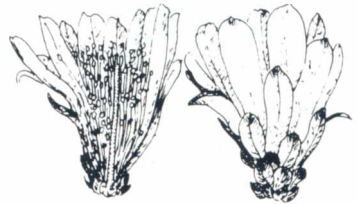
W. fidaiana



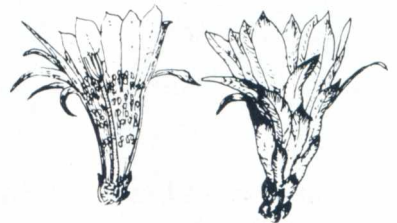
W. steinbachii



W. neumanniana



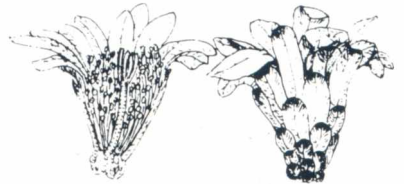
W. oenantha



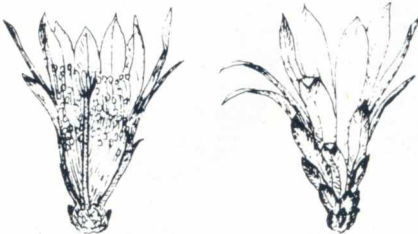
W. menesesii



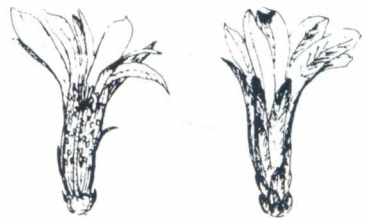
W. lecoriensis



W. pulquinensis



W. glomerispina



W. glomeriseta

Bloemtekeningen, links overlangse doorsnede
rechts de hele bloem



W. fidaiana
1,5 mm lg, 1,1 mm br.



W. lecoriensis
1,2 mm lg, 1 mm br.



W. oenantha
1,5 mm lg, 1,1 mm br.



W. steinbachii
1,1 mm lg, 0,9 mm br.



W. neumanniana
1,4 mm lg, 1,1 mm br.



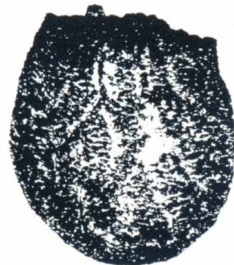
W. glomeriseta
0,9 mm lg, 0,5 mm br.



W. pulquinensis
0,8 mm lg, 0,7 mm br.



W. glomerispina
1,2 mm lg, 1,2 mm br.



W. menesesii
0,9 mm lg, 0,6 mm br.

Zaadtekeningen: de meest markante zaadvormen

Tekeningen van de schrijver

De zaadstructuur bij het geslacht *Weingartia* is bij alle groepen volkomen gelijk en uniform van aard. De testa van de zaadkorrel is steeds zwart, mat of ook wel enigszins glanzend, bedekt met rimpelige, ruwe en wratachtige, dikwijls dicht op elkaar gedrukte knobbeltjes. Deze knobbeltjes kunnen vaak met een min of meer dichte laag van arillushuid (1) bedekt zijn, waaroverheen vaak nogmaals vezelige stukjes arillushuid liggen. Deze vezelige stukjes geven de betreffende zaadkorrel dikwijls zijn originele uiterlijk, zoals ik het in de zaadtekeningen heb weergegeven, maar het is steeds individueel.

Dikwijls zijn de zaadkorrels te groot (of te talrijk) voor de vrucht en dan worden zij in de vrucht dicht op elkaar geperst. Daardoor ontstaan dan de vele randen en groeven in de aparte zaadkorrels, omdat er met geweld druk op wordt uitgeoefend. Wanneer men het bekijkt moeten deze deformaties van de korrel altijd als zeer individueel beschouwd worden. De kleinere zaadkorrels van de groep rond *W. pulquinensis* Card. daarentegen liggen losser in de vrucht en worden daardoor nauwelijks gedeformeerd. Ook is bij deze groep het aantal knobbeltjes op de zaadkorrel geringer, waardoor elke korrel apart zich beter kan ontwikkelen dan een, waar het dubbele aantal knobbeltjes op hetzelfde oppervlakte bijeen gedrongen wordt, zodat men ze dikwijls maar moeilijk van elkaar kan onderscheiden.

Im Samtfelde 57, 4790 Paderborn, B.R.D.
Vertaling: J. Theunissen

(slot volgt)

Duvalia reclinata en Duvalia radiata

J.C. VAN 'T ZELFDE

Het geslacht *Duvalia* behoort samen met o.a. de geslachten *Carralluma*, *Huernia* en *Stapelia* tot de groep *Stapeliaceae* welke samen met de groepen *Periphoceae* (*Raphionacme*), *Cynancheae* (*Cynanchum*, *Sarcostemma*), *Masdenicaceae* (*Fockea*) en *Ceropegieae* (*Ceropegia*) de *Asclepiadaceae* vormen (zijdeplantfamilie).

Duvalia is een klein blijvend zodenvormend geslacht (takken tot 5 cm) en is opgesteld door Haworth, welke naam vereeuwigd is in het geslacht *Haworthia*. De planten hebben 4- tot 6-ribbige getande takken.

De bloembouw wijkt belangrijk af van de andere stapelia-achtigen. De kroonbuis wordt gevormd door een vlezige sterk behaarde ring (annulus) waaraan de 5 kroonslippen zitten. Deze kunnen lijnvormig zijn (*radiata*) of breed (*D. reclinata*) (zie ook eens Wim Manders in *Succulenta* nr. 4 blz. 86). *Duvalia reclinata* heeft volgens Jacobsen 3 variëteiten t.w.:

1. *Duvalia reclinata* var. *reclinata*
2. *Duvalia reclinata* var. *angulata*
3. *Duvalia reclinata* var. *bifida*

Duvalia radiata heeft volgens Jacobsen 4 variëteiten t.w.:

1. *Duvalia radiata* var. *radiata*
2. *Duvalia radiata* var. *hirtella*
3. *Duvalia radiata* var. *minor*
4. *Duvalia radiata* var. *obscura*

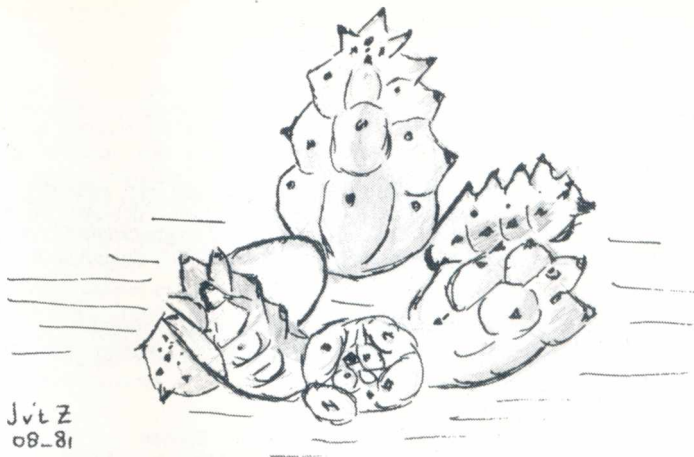
Het verschil in de variëteiten ligt in een iets meer behaarde of een iets andere vorm van de annulus.



Duvalia reclinata

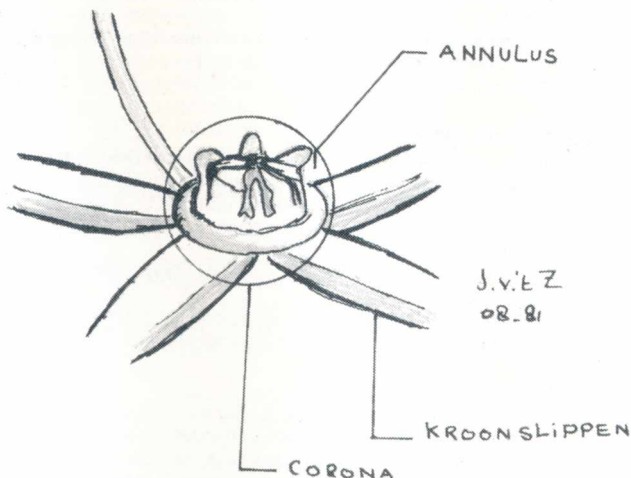


Duvalia radiata



J.v.E.Z
08-81

Duvalia reclinata



J.v.E.Z
08-81

*Duvalia*bloem

De planten kweek ik in een verwarmde kamer met het raam op het oosten. Deze kweekwijze geeft bij mij geen problemen. Het enige probleem was het afvallen van de knoppen wat nu verholpen is door meer te neveln en water te geven. De gemakkelijkste vermeerdering is het nemen van stekken. Deze leggen we **op** de grond en laten ze bewortelen. Zaaïen is natuurlijk ook goed mogelijk.

Het grondmengsel moet luchtig zijn en ik heb dit jaar op aanraden van Arie de Graaf mijn grond met bims (vulstof in de wegebouw) vermengd. Zover ik kan beoordelen zijn de resultaten bevredigend te noemen. Ik dek alle *Stapelia*'s en *Stapelia*-achtigen af met een laag grind zodat het plantenlichaam niet in de grond zit, maar tussen de steentjes, waardoor rotten door stagnerend water wordt voorkomen. In de winter nevel ik alleen op zonnige dagen.

TIJDSCHRIFTEN

Cactaceae brugensis jrg. 3 (1981) nr. 5

Een verslag van P. Dekker van verschillende collecties en van een verenigingsbijeenkomst. E. Lanssens vervolgt met een zesde aflevering zijn serie over Cactussen op hydrocultuur. Ook A. Lau is aan zijn zesde aflevering toe met zijn Zuid Amerikaanse cactus-dagboek. P. Bourdoux beschrijft het geslacht *Greenovia* en separaat *G. diplocycla* en *Notocactus uebelmannianus*.

Cactaceae brugensis jrg. 3 (1981) nr. 6

P. Bourdoux bespreekt *Mammillaria surculosa* en *M. carretii* (= *M. unihamata*). Zowel A. Lau met zijn Zuid Amerikaanse cactus-dagboek als E. Lanssens met zijn Cactussen op hydrocultuur zijn aan hun zevende aflevering toe. J. Supply beschrijft *Aztekium ritteri*.

Cactusflora Leuven 1981 nr. 5

Een korte verhandeling over het geslacht *Uebelmannia* door J. Stassen.

Cactusflora Leuven 1981 nr. 6

Het kweken en verzorgen van succulenten in de maanden juni tot en met september wordt behandeld.

Grusonia jrg. 21 (1981) nr. 5

Een door Myriam vrij vertaald stuk uit het eerste deel van Ritter over soorten, variëteiten en wat daarmee samenhangt voor het benoemen van planten.

Grusonia jrg. 21 (1981) nr. 6

Myriam vervolgt met haar vertalingen uit het eerste deel van Ritter en geeft beschrijvingen uit het geslacht *Peireskia* en *Opuntia* (vooral *Platy-opuntia*).

C. Bercht, Mauritshof 124, 3481 VN Harmelen

Kakteen und andere Sukkulenten 32 3, mrt. 1981

De voorplaat van dit nummer wordt gesierd door een standplaatsopname van *Cyphostemma cramerianum*, een stamsucculente vertegenwoordiger van de familie der Vitaceae.

G. Fritz wijdt een kritische beschouwing aan *Sulcorebutia cylindrica*, aangevuld met tekeningen van A.J. Brederoo. P. Braun en A.J. Brederoo publiceren *Discocactus multicolorispinus*, spec. nov. *Stapelianthus decaryi* wordt besproken door R. Schmiel.

De derde aflevering van een serie artikelen over het geslacht *Argyroderma*, van de hand van H. Hartmann, handelt over *A. testiculare*.

De invloed van licht en warmte op de kieming van zaden van de verschillende soorten van het geslacht *Dinteranthus* wordt in een samenvattend artikel beschreven door N. Sauer.

Kakteen und andere Sukkulenten 32-4, apr. 1981

Tacitus bellus siert de titelpagina van deze aflevering. G. Sydow gaat in op de vraag of *Opuntia compressa* identiek is met *O. humifusa*. B. Potocki-Roth behandelt de pissebedden als aantasters van onze planten. Kleiner publiceert het vervolg op zijn artikel over de verzorging van cactussen voor beginners. Over de verzorging en vermeerdering van *Adenium obesum* wordt een bijdrage geleverd door F. Strigl. Hij behandelt onder meer het enten van *Adenium* op Oleanderstekken. Het geslacht *Oscularia* wordt besproken door D. Gewitzsch. E. Esteves Pereira publiceert *Pseudopilocereus diersianus* spec. nov., afkomstig uit de staat Goias, Brazilië.

Kakteen und andere Sukkulenten, 32-5, mei 1981

De schitterende bloemen van *Hylocereus purpusii* prijken op de voorplaat van deze aflevering. S. Stuchlik bericht over een witbloeiende variant van *Turbinicarpus roseiflorus*.

W. Weskamp wijdt onder de titel "De Parodia's van Noord-Argentinië" een bijdrage aan de vondsten van het echtpaar Piltz in de jaren 1976-1980. G. Frank publiceert *Echinocereus freudenbergeri* spec. nov., afkomstig uit Coahuila, Mexico. Deze soort schijnt systematisch tussen *E. delaetii* en *E. nivosus* in te staan. De roodbloeiende *Coryphantha elephantidens* wordt afgebeeld en besproken door W. Heyer. A. Meiningen wijdt een artikel aan de botanische tuin "Pinya de Rosa" in Spanje. L.E. Paul breekt een lans voor het geslacht *Hoya*.

Tenslotte wordt het opkweken van Agaven uit zaad behandeld door Ch. Merbs.

A.B. Pullen, Beatrixlaan 10, 7711 KG Nieuwleusen

The Cactus and Succulent Journal of Great Britain, Vol. 42, nr. 2, May 1980.

Op de titelpagina van deze uitgave prijkt een 3x vergrote detailkleurenfoto van 3 bloemen van *Mamm. sphaerica*, waarvan door de lichte onscherpte en door de zacht ineenvloeiende crèmewitte en gele tinten toch een bepaalde bekoring uitgaat.

A.W. Mace verhaalt over de Zuid Amerikaanse cactussen in de 70-er jaren. In deze beschouwing is hij de mening toegedaan, dat vele cactussen - in deze decade uitgevoerd - het niet meer overleefd hebben. Zo denkt hij dat van de tienduizenden *Discocactussen* (alle importexempla-

ren!) minder dan één procent nog maar in cultuur in leven is. Hij propageert het nemen van jonge stekken en het kweken uit zaad. Vooral in het laatste geval is er geen probleem van aanpassen. Paul Sherville geeft een boeiend reisverslag met foto's van een reis naar de Boli-viaanse Andes. John Donald en Wolfgang Krahn geven de beschrijving van *Sulcorebutia verticillacantha* var. *applanata* var. *nova* en *Sulcorebutia verticillacantha* var. *ritteri*.

Roberto Kiesling presenteert de lezer een nieuw Gymno: *Gymnocalycium mesopotanicum* die thuis hoort in de provincie Corrientes, Argentinië.

Margaret A.T. Johnson geeft een zeer wetenschappelijk verhaal n.a.v. haar verdere cytologische onderzoekingen m.b.t. *Mamm. prolifera* en andere soorten Mammillariae.

Margaret Martin en Peter Chapman behandelen een aantal bladdragende cactussoorten.

John Pilbeam wijdt in een tweede aflevering aandacht aan het beter kweken van Mammillaria's, waarbij speciaal de vertegenwoordigers uit de *Mamm. wrightii*-groep de revue passeren.

Deze zelfde schrijver verschaft de lezer zijn inzichten terzake van een succesvol kweken uit cactuszaad.

The Cactus & Succulent Journal of Great Britain, vol. 42, no. 3, August 1980.

Een In Memoriam wordt gewijd aan Peter Bally (85), B.K. Boom (77), Hanz Krainz (74) en Edgar Lamb (75).

N.P. Taylor schrijft over het geslacht *Melocactus* (deel 1), voorkomend in oostelijk Brazilië. Alle soorten laat hij de revue passeren, geeft een overzichtelijk verspreidingskaartje plus enige goede foto's. Werner Reppenhagen wijdt aandacht aan het in stand houden van soorten cactussen d.m.v. door mensenhanden bevorderde vermeerdering.

W.L. Tjaden geeft het verslag van het I.O.S.-congres dat in 1980 in Mexico werd gehouden. Horst Pfennig deelt de lezer zijn kweekervaringen met *Sansevieria*'s mee.

Een veilig gebruik van insectendodende middelen koos N.P. Davis als onderwerp. De vele gangbare giften neemt hij met name in beschouwing.

H.K. Airy Shaw en N.P. Taylor verblijden ons met een species nova, t.w. *Dorstenia renneyi*, afkomstig uit Kenya, aldaar 10 jaar geleden ontdekt.

The National Cactus and Succulent Journal, Vol. 35, nr. 2, June 1980.

J.C. van Keppel behandelt (deel 1) het hybridegeslacht *X. Graptoveria*, waarmede onze lezers reeds in Succulenta uitvoerig hebben kennis kunnen maken.

D. Whitely koos als onderwerp *Neoporteria mammillarioides*.

Bill Tree toont met behulp van een tweetal foto's aan, dat het uiterlijk van *Toumeyia papyracantha* zeer beduidend kan verschillen binnen de soort zelf.

Fred Canham beschrijft zijn succulente reiservaringen, opgedaan tijdens zijn zilveren-huwelijksreis (met echtgenote) naar Zuid-Afrika.

De bloemkleuren van *Mamm. senilis* en *Mamm. digetii* hebben in het verleden nogal geleden onder afwijkende beschrijvingen van vroegere cactuskenneren. Dit vond Manfred Fiedler ook en probeert dan voorts wat orde op kleurenzaken te stellen.

René Zahra verhaalt over de cactushobby, zoals die op het eiland Malta bedreven wordt.

In diens vast rubriekje behandelt E.W. Putnam *Opuntia vestita* en *Gymnocalycium ourselianum*.

Een goed initiatief, tenslotte, mag het publiceren van de Alfred Launummers genoemd worden. In deel 1 worden de nummers 1 tot en met 699 met bijbehorende cactusnamen kenbaar gemaakt. En dit inclusief de naam van de streek, waar Lau deze veldnummers ooit noteren mocht.

The National Cactus & Succulent Journal, vol. 35, nr. 3, September 1980.

Dit nummer opent met een wetenschappelijk artikel van de hand van D.C. Speirs, dat gaat over de succulente, droogteminnende planten.

Fred Canham is aan deel 2 van zijn Zuidafrikaanse toer toe.

D.C. Speirs schrijft over *Yucca glauca* die in westelijk Canada voorkomt.

E.W. Putnam stelt de liefhebber *Echinocereus salm-dyckianus* voor.

J.S. Sarkaria bericht ons over een nieuwe *Caralumma bhupinderana*, afkomstig uit India. Tekeningen, zwartwit- en kleurenfoto's maken deze voorstelling compleet.

De vrees voor de sciaravlieg doet Ian Lawrie wederom naar de pen grijpen.

Lithops naureniae is een species nova, gevonden in de Zuidafrikaanse Republiek, Kaapprovinsie. Daarbij geplaatste kleurenfoto's demonstreren duidelijk dat binnen die soort meer vormen kunnen voorkomen.

Nick Proctor vertelt over de Heidelberg-Collectie.

The National Cactus and Succulent Journal, vol 35, 1980, nr 1

G.D. Rowley behandelt het bestuivingsmechanisme bij *Adenium*bloemen, een specialistisch en interessant artikel.

D.C. Speirs is toe aan zijn tweede deel over cactussen die in westelijk Canada voorkomen.

Alan Hart behandelt niet-alledaagse succulenten, waarbij de keuze viel op *Euphorbia unispina*, waarbij tevens een kleurenfoto van deze plant staat afgedrukt.

Ed Doak koos het weer in Zuid-Afrika als onderwerp.

In de vaste rubriek 'Cactus Album' wordt door E.W. Putman *Turbinicarpus lophophoroides* in woord en kleurenbeeld voorgesteld.

C.L. Scott richt zijn aandacht op *Haworthia aristata*, welke tevens vergeleken wordt met *Haworthia helmae*. Voorts is in dit artikel een lijst opgenomen van *Haworthia*'s, welke nu als synoniem van *Haw. aristata* beschouwd worden.

W.C. Keen wijdt enkele woorden en een zwartwitfoto aan *Mammillaria insularis*. Weefselcultuur als mogelijkheid tot vermeerdering blijkt hoe langer hoe meer in het brandpunt van de belangstelling te komen, getuige ook het artikel van Gerald Krulik over dit onderwerp.

Bill Morris doet uit de doeken hoe hij kunstmatige bestuiving bij bloemen van *Pachypodium*-soorten met succes toepast.

De *Crassula*'s komen aan bod in een bijdrage van Bill en Yvonne Tree, die *Crassula tecta*, *Crassula mesembryanthemopsis* en *Crassula susannae* de revue laten passeren.

L.D. Rowley behandelt de cultivarcactus 'Haku-Jo'.

Informationsbrief der ZAG, 7. Jahrgang, Heft 1, 1981.

Thomas Linzen geeft een plantportret van *Mamm. calacantha*.

Bernd Böger behandelt een haakdoornige vorm van *Mamm. meyranii*.

In zijn laatste aflevering over de serie *Macrothelae* geeft Erhard Kuhn een determinatietabel. Daarin valt o.m. op dat hij vele soortnamen de rang van variëteit toedeelt.

Jan Riha geeft zijn kritiek op de door Kuhn voorgestelde series "*Pectiniferae*".

Harald Topel is toe aan deel 8 over de kleinbloemige, haakdoornige *Mammillaria*'s.

Arbeitskreis für Mammillarienfreunde, 1, 1981.

Alette Béard opent dit nummer met deel 1 van haar reisverslag door Neder-Californië.

F. Krähenbühl behandelt de problematiek van de dubbele benamingen bij *Mammillaria*soorten. M. Fiedler wijdt een artikeltje aan de vraag, welke plant nu de typesoort van het geslacht *Coryphantha* voorstelt.

Diverse, reeds in C.S.J.A. nr. 3, 1979, van de hand van Ch. Glass en R. Forster gepubliceerde combinaciones novae zijn vertaald in dit nummer opgenomen.

M. Fiedler schrijft over *Mamm. plumosa* en meent 4 vormen van deze plant te kunnen definiëren.

Ph. Grünwald is toe aan deel 2 van zijn artikel over klimaatkennis ten behoeve van de cactuskweker.

P. Ressel behandelt de cristaatvorm van *Mamm. theresae*.

K. Lüft wijdt aandacht aan het verschijnsel van de dichotomische deling.

C. Appenzeller houdt zijn praatje over eigen kaservaringen.

R. Pillar behandelt *Mamm. species Rep. 837 Tepexco*.

Th.M.W. Neutelings, *Galmeidijk* 49, 4706 KL Roosendaal

BESTUUR en REDACTIE
wensen u prettige feestdagen
en een voorspoedig nieuwjaar.

INHOUD

Wat denkt u van (20), <i>Mamm. carretti</i> - Th. Neutelings	274
Op bezoek bij Piltz - L. Bercht	275
<i>Sedum spectabile</i> - L. Bosman	277
<i>Coleocephalocereus goebelianus</i> - G. Königs	278
Mesembryanthemaceae (30) - Fr. Noltee & A. de Graaf	279
Lithops of levende steentjes - J. Sparidans	281
De administratie van onze plantenverzameling (I) - R. Nauta	283
Op de groeiplaats van <i>Coleocephalocereus paulensis</i> - G. Olsthoom	285
De zaden en bloemen van het geslacht <i>Weingartia</i> Werdermann (I) - Fr. Brandt	288
<i>Duvalia reclinata</i> en <i>Duvalia radiata</i> - J.C. van 't Zelfde	291
Tijdschriften - L. Bercht - A. Pullen - Th. Neutelings	294