

# succulenta

MAANDBLAD VAN DE NEDERLANDS-BELGISCHE VERENIGING  
VAN LIEFHEBBERS VAN CACTUSSEN EN ANDERE VETPLANTEN



*Discocactus griseus*

Foto: Buining

54STE JAARGANG  
NO. 10  
OKTOBER 1975

## **Discocactus griseus** Buin. et Bred. species nova

A. F. H. BUINING en A. J. BREDEROO

**Corpus** griseo-viride solitarium applanate globosum est, 12-14 cm diametitur, sine cephalio 4 cm altum est, radicibus ramosis; cephalium 2,5-4,5 cm diametitur, ad 2 cm altum est, lana cremeo-alba et aliquibus saetis brunneis, interdum rubris, instructum.

**Costae** 9-11, dissolvuntur in tubera late papilliformia, quae in parte infima plantae ad 2,5 cm latae, in acumen 1-1,5 cm latae, 2-3 cm altae sunt.

**Areolae** paene rotundae 6-8 mm diametiuntur, primo lana cremea instructae, mox nuda, in costa fere 2,5 cm inter se distant.

**Spinae** fortes ad 2 mm crassae sunt, cremeae acumine subbrunneo; marginales 3-5, quarum una 25-35 mm longo deorsum curvatur, duae paulo curvatae in latera, 18-30 mm longae, libratae ad oblique deorsum sunt, et duae infirmiores oblique sursum ad interdum librate in latera sunt; centralis deest; summa in areola 1-2 adventiciae sunt.

**Flores** tubulosi 55 mm longi, aperti 45 mm lati, nudi, albi sunt; pericarpellum paene rotundum 5 mm longum, 6 mm latum, maxime subviride est, receptaculum tubulosum 45 mm longum, ad 6 mm latum maxime subviride est, dimidia pars superior squamulis quarum acumen fissum est, instructa est, squamulae 5-30 mm longae, 1,5-6 mm latae, albae stria mediali et acumine subbrunneis sunt; caverna seminifera cordata est, ovula parietalia sunt in fasciculis uni ad quattuor, placenta nuda est; camera nectarea tubulosa 18 mm longa, ad 2,5 mm lata, corona pilorum clauditur, glandulae nectareae in acumen desinunt; stamina primaria fere 3 mm super cameram nectaream in corona sunt, in axillis pili perspicui sunt; in superius coronae crebrae staminum ad 5 mm longorum, super florem apertum eminentium; antherae in pediculo brevi, sufflavae, 2 mm longae sunt; pistillum ad 40 mm longum, album, 4 stigmatibus quae 5 mm longa, patentia usque submarginem ipsum tendunt, instructum est; folia perianthii exteriora spathulata, parce dentata, intrinsecus alba, stria mediali et acumine subbrunneis, extrinsecus brunnescentia sunt; interiora spathulata, acumine tenui dentato, alba sunt.

**Fructus** claviformis, ad 30 mm longus, 8-9 mm latus est, in acumine cupula flavo-brunnea est in qua reliquiae floris, dimidia pars superior roseo-brunnea, inferior roseo-alba ad alba est, in longitudinem aperitur.

**Semen** galeriforme 1,8-2 mm longum latumque est; testa nitide nigra plurimis brevibus tenuibus papilliformibus tuberculis, quae paene pari longitudine in dorso non ecrescunt in pecten evidens et in margine hili





in tubera rotunda ad ovalis planiora transcunt, instructa est, margo hili introversus est et in dorso transit in marginem planum; hilum panduriforme textura griseo-ochrea est; funiculus paulum depressus, micropyle paulum altata est; embryo ovi- ad piriforme est, cotyledones bene discerni possunt, perispermium deest.

**Habitat** Serra dos Alegres in occidentem Minas Gerais, Brasilia, in altitudine 850 m; ibi crescit in harena pulverea flavescente inter dumeta parva ubi et crescunt nonnullae herbae, variae arbores parvae et Monvillea species.

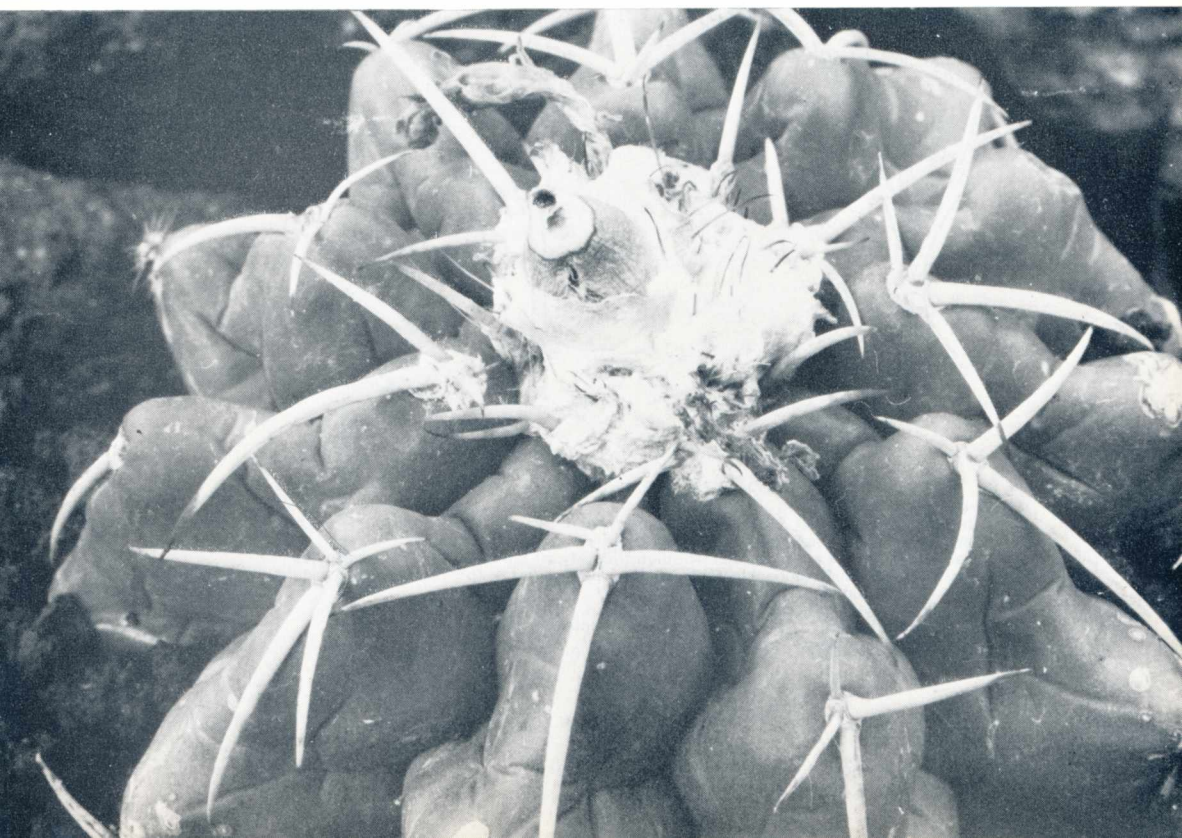
**Holotypus** in Herbario Ultrajecti, Hollandia, sub nr. H 343.  
Lat. diagn. J. Theunissen.

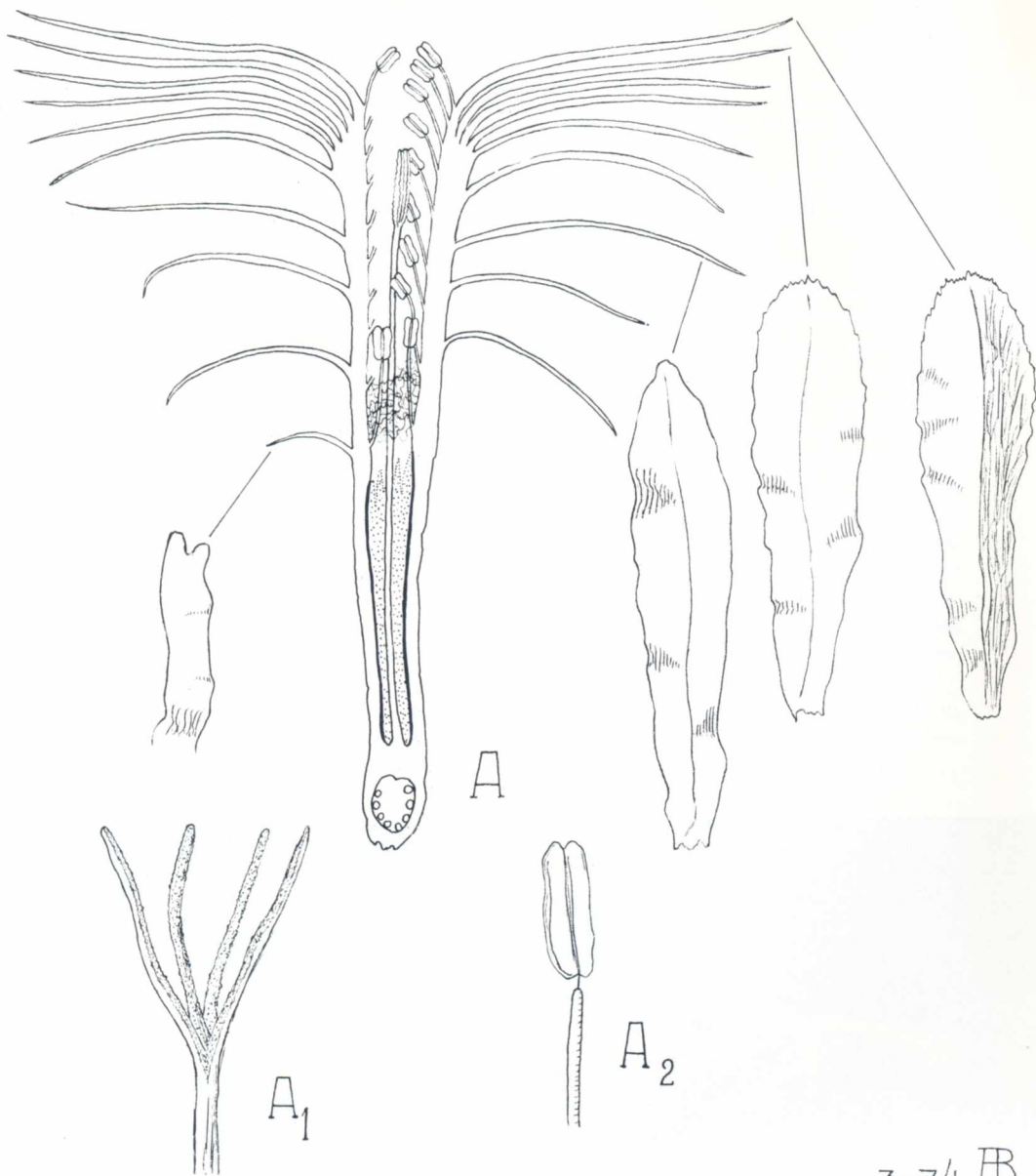
**Plant** enkel, plat bolvormig, 12-14 cm diam., 4 cm hoog boven de grond zonder cephalium, grijsgroen, met lange vertakte wortels dicht onder de oppervlakte; cephalium 4,5 cm diam., circa 2 cm hoog, met crème-witte, soms tot lichtbruine wol en veel bruine tot soms rode borstels, die 1,5-2 cm uit de wol steken.

**Ribben** 9-11, verticaal verlopend, verdeeld in breed tepelvormige knobbels, die rond de top sterk tepelvormig zijn en de rib tussen de areolen vrij sterk verdiept; later is deze verdiepte insnijding veel minder tot minimaal meer aanwezig; onderaan bij de areolen tot 2,5 cm breed, naar de top 1-1,5 cm breed, 2-3 cm hoog, tot 4 cm van elkaar verwijderd.

**Areolen** iets onder de punt van de tepelvormige knobbels, iets verzonken, vrijwel rond, 6-8 mm diam., eerst met roomkleurige wol, spoedig kaal, ca. 2,5 cm van elkaar, ca. 3 areolen per rib.

**Dorens** krachtig, tot 2 mm dik, onderaan niet uivormig verdikt, roomkleurig met een scherp lichtbruin puntje; randdorens 3-5, met in de top van het areool 1-2 bijdorentjes 10-11 mm lang, 1 doren over de rib naar beneden gebogen 25-35 mm lang, daarboven 1 paar horizontaal tot naar beneden zijwaarts gericht en iets gebogen tegen de plant, lang 18-30 mm, daar boven nog 1 paar zwakkere dorens schuin naar boven tot soms horizontaal zijwaarts gericht,





3-74 B

Verklaring der tekeningen:

A = bloemdoorsnede met verschillende perianthbladeren.

A1 = stempels; A2 = meeldraden met helmknop.

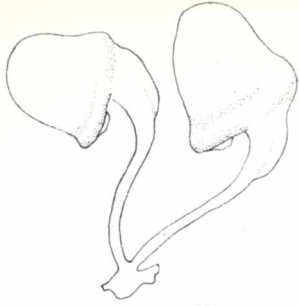
B = zaadknoppen; B1 = zaad; B2 = hilumzijde, f = funiculus, m = micropyle;

B3 = links: embryo met binnenste testa en lege perispermzak (p); rechts: embryo geheel vrij gemaakt; co = cotyledons.

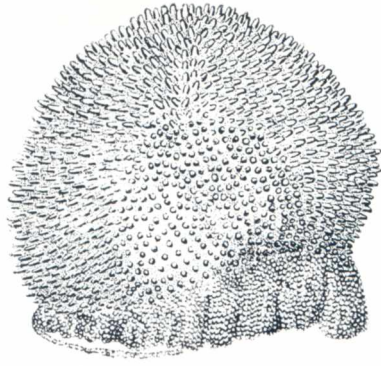
B4 = vrucht; C = oud areool; C1 = jong areool.

Buining en Horst waren 11/12 juni 1974 op de vindplaats.

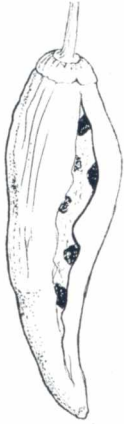
Tekeningen: A. J. Brederoo. Foto's: A. F. H. Buining.



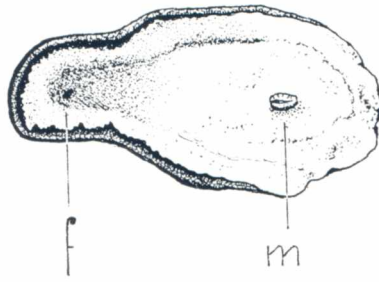
B



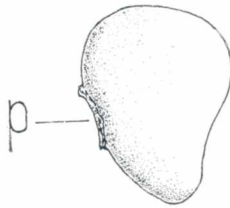
B<sub>1</sub>



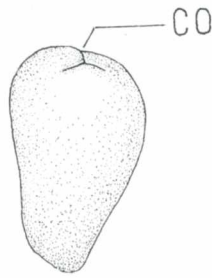
B<sub>4</sub>



B<sub>2</sub>

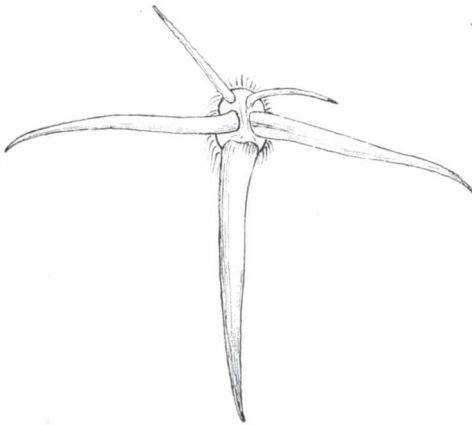


p

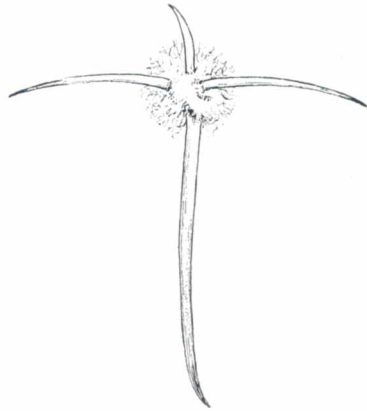


co

B<sub>3</sub>



C



C<sub>1</sub>



lang ca. 18 mm; geen middendorrens.

**Bloem** buisvormig, kaal, ca. 55 mm lang, 45 mm breed bij geopende bloem;

**Pericarpellum** vrijwel rond, 5 mm lang, 4,5 mm breed, witachtig van kleur;

**Receptaculum** buisvormig, 45 mm lang, grootste breedte 6 mm, zeer lichtgroen, bovenste helft met weinig vlezige lancetvormige schubben, de onderste met gespleten top, 5-30 mm lang, 1,5-6 mm breed, wit met lichtbruine middennerf en top;

**Zaadholte** hartvormig, 4 mm lang, 2,5 mm breed; zaadknoppen wandstandig in bundels van 1-4, meestal 2 tesamen, navelstreng kaal;

**Nectarkamer** buisvormig, 18 mm lang, 2,5 mm breed, gesloten door een haarkrans, nectarklieren over de gehele lengte van de kamer, spits uitlopend;

**Meeldraden** ca. 3 mm boven de nectarkamer als eerste krans, op ongelijke hoogte ingeplant, 8 mm lang, evenwijdig met de stamper verlopend, helmknopjes 2 mm lang, kort gesteeld, lichtgeel van kleur, in hun oksels talrijke kroezig gedraaide, doorzichtige haren, de nectarkamer afsluitend; verder naar boven talrijke kransen meeldraden, eerst afstaand van, later aanliggend tegen, de receptaculumwand, naar boven toe korter wordend tot 5 mm lang, buiten de geopende bloem uitstekend;

**Stamper** ca. 40 mm lang, wit, met 4 stempels 5 mm lang, lijnvormig, wit, aan de binnenkant bezet met papillen;

**Buitenste perianthbladeren** ca. 25 mm lang, 7 mm breed, spatelvormig, rand aan de top spaarzaam getand, binnenkant wit, met lichtbruine middennerf en top, buitenkant bruinachtig;

**Binnenste perianthbladeren** ca. 25 mm lang, 7 mm breed, spatelvormig, rand fijn getand aan de top, wit.

**Vrucht** knotsvormig, ca. 30 mm lang, tot 8-9 mm breed, op de top een geelbruin napje waaraan de bloemresten, bovenste helft roze-bruin, onderste helft (in cephalium) roze-wit tot wit, barst bij rijpworden overlangs open.

**Zaad** helmvormig, 1,8-2 mm lang en breed; testa glanzend zwart met zeer veel fijne, korte tepelvormige knobbeltjes van ongeveer gelijke lengte, langs de rugzijde geen duidelijk ontwikkelde kam; op de hilumrand ronde tot ovale vrij vlakke knobbeltjes, hilumrand langs de omtrek naar binnen gebogen, aan de rugzijde overgaand in een vlakke rand; hilum ca. vioolvormig, funiculus iets verdiept, micropyle een weinig verhoogd, hilumweefsel grijs-okerkleurig; embryo ei- tot peervormig, cotyledons goed zichtbaar, perisperm ontbreekt.

**Groeiplaats:** Serra dos Alegres, westelijk deel van Minas Gerais, Brazilië, op ca. 850 m hoogte, in zuiver, fijn, geelachtig zand, tussen allerlei grassen, kleine struiken en kleine grillig gegroeide bomen, samen met een *Monvillea* species.

**Holotype** in Herbarium Utrecht, onder nr. H 343.

## Oktober/november-allerlei

't Is weer voorbij, die mooie zomer, om met Gerard Cox te spreken en onze planten hebben dit jaar door de vele uren zonneschijn voldoende energie kunnen opdoen om de wintertijd goed door te komen. Die grote rusttijd voor vele van de succulenten is thans angebroken en we zullen dus nu moeten trachten de goede conditie waarin de planten verkeren, te behouden.

Van belang hierbij zijn verschillende factoren, o.a. water, lucht, luchtvochtigheid, temperatuur, licht en lichtintensiteit. In het vorige maand-allerlei hebben we al uitvoerig stilgestaan bij het watergeven tijdens deze periode, zodat wij u voor wat dit betreft verwijzen naar het september-nummer van 'Succulenta'. Met lucht bedoelen we de toevoer van verse lucht. Ook in de winter is dit een

zeer belangrijk punt en we dienen er voor te zorgen dat, zolang het droog weer is, er regelmatig in ruime mate gelucht wordt, zeker als de buitentemperatuur nog niet beneden 8° C gedaald is. Nadert de temperatuur het vriespunt, dan alleen luchten bij helder zonnig weer gedurende enkele uren rond het middaguur. Dit geldt voor de gehele winter.

De luchtvochtigheid is in het najaar dikwijls zeer hoog en als iets nadelig is in deze tijd van het jaar voor de meeste planten, dan is het dat wel. Als de planten koel staan, dus als er geen verwarming in de kas brandt of als de kas niet door de zon verwarmd wordt, condenseert de waterdamp uit de lucht op de planten. Zeer vele planten, niet alleen de andere succulenten maar ook vele cactussen, kunnen dit zeer slecht verdragen. Met name weekvlezige planten uit de groep der Stapelia-achtigen en uit diverse cactus-geslachten kunnen snel weggrotten door dit ongewenste vochtlaagje.

Van de temperatuur is eigenlijk niet zo erg veel te zeggen. De tijd om in de kas regelmatig te stoken is nog niet angebroken. Het kan echter nodig zijn om de kas één of meer keren droog te stoken om een overmaat aan vocht kwijt te raken. Daarbij moeten de luchtramen een eindje openstaan om de vochtige lucht gelegenheid te geven te verdwijnen. Het is dus zaak reeds nu uw verwarming na te zien en op goede werking te controleren.

Het licht in deze periode, uitgedrukt in tijd en intensiteit, wordt steeds minder. Het beetje licht dat, in vergelijking met 's zomers, uiteindelijk overblijft dient zoveel mogelijk onbelemmerd uw planten te bereiken. Daarom is het aan te bevelen de ruiten van de kas goed schoon te maken. Binnenshuis geven we de planten de lichtste plaats die voor hen beschikbaar is (geen vitrage-gordijnen tussen de planten en het vensterglas).

De planten die buiten in de tuin staan dienen half tot eind oktober naar binnen gebracht te worden. Het beste kunt u ze eerst nog enige tijd buiten op de grond zetten zodat de zaak alvast wat kan drogen. Vóór het binnenzetten de pot (ook het gaatje onderin!) en de plant nazien op slakken en ander gedierte. Tevens de bovenste grondlaag van mos en eventuele onkruiden ontdoen en deze bovenlaag wat los krabben. De winterharde planten uit de geslachten *Opuntia*, *Sempervivum* en *Sedum* dienen ook verzorgd te worden. De meeste planten uit deze geslachten doorstaan onze veelal zeer natte winters alleen als zij niet te lang achtereen vochtig blijven. Winterharde *Opuntia*'s blijven dan nog wel problemen geven en daarom plaatsen we deze planten bij voorkeur zo hoog mogelijk in de rotstuin. Rondom alle planten verwijderen we mossen, onkruiden, te ver uitgestoelde vaste planten en afgevallen bladeren. Tevens schrappen we rond de planten wat grond weg en maken de bovenlaag los. Al deze maatregelen bevorderen het snel drogen van de grond en de planten nadat het geregend heeft. In de platte bak kunnen de planten desgewenst nog wel even blijven staan. Ze kunnen zelfs blijven staan totdat het begint te vriezen, vooropgesteld dat u voldoende dekmateriaal voorhanden hebt. Daalt de nachttemperatuur beneden 2 à 3° C, dan moet de bak 's nachts afgedekt worden.

Als we alle voorzorgen getroffen hebben om de planten goed de winter door te brengen, is er eigenlijk in de verzameling niet zo veel meer te doen. Stilstaan is er voor een succulenten-liefhebber echter niet bij. Er zijn tijdens de rustperiode nog allerlei werkjes uit te voeren, al was het maar het overdenken van gemaakte fouten, waardoor er deze mooie zomer toch nog weer enkele planten het leven hebben gelaten. De ervaring heeft geleerd dat bij warme zomers soms toch nog teveel water gegeven wordt aan soorten die dat nu

zie vervolg op blz. 194





# ONGEREGELD

## **Agave franzosinii** Nissen

*A. franzosinii* Nissen ex Ricasoli in „della utilità dei giardini d'acclimazione" (1888) **alléén de naam**; Berger, Gartenwelt 2: 603 (1898); Bot. Mag. t. 8317; Berger, Agaven 157 (1915).

Wij laten een plaatje van deze imposante Agave zien, omdat het wellicht de mooiste van de grote Agaven is die wij in de tuinen en parken van de Riviera kunnen aantreffen. De foto werd gemaakt in de prachtige tuin van Rothschild (nu behorend aan de Franse staat) in Cap St. Martin.

Hij werd uit de cultuur beschreven en is dus een van de vrij vele Agaven waarvan wij het oorspronkelijke vaderland niet kennen.

Genoemd werd deze plant naar Francesco Franzosini, een lid van de Italiaanse Kamer van afgevaardigden; hij bezat een mooie tuin te Intra aan het Lago Maggiore. Men zou **A. franzosinii** kunnen beschouwen als een zeer grote **A. americana**, maar hij verschilt van deze soort vooral door de blauwe kleur van de bladeren; vooral in het zonnige klimaat van de Riviera komt die aparte kleur extra tot zijn recht.

Een volwassen, bloeibaar exemplaar heeft rozetten van goed 4½ meter doorsnede; de bladeren zijn dan aan het breedste gedeelte bijna 20 cm breed en 15 cm dik! Alhoewel dus geen plant voor de vensterbank kan hij als jonge plant toch jarenlang in een kleine kas gehouden worden. Ik had zelf een plant, die op den duur te groot werd, maar omdat hij gemakkelijk uitlopers vormt aan de voet van de plant, heb ik nu een jonge plant (al weer enige jaren), die nu een diameter heeft van 60 cm en met de schitterend blauwe bladeren een sieraad is in de collectie.

Tekst en foto: J. A. Janse, Van Ittersumlaan 32, Bennebroek



## **Lobivia uitewaaleana**

De afgebeelde plant, uit de verzameling van de heer J. L. den Boef, welke zomer 1974 bij mij in de open platte bak bloeide, is genoemd naar A. J. A. Uitewaal, oud-redacteur van Succulenta en kenner van o.a. Adromischus en Haworthia.

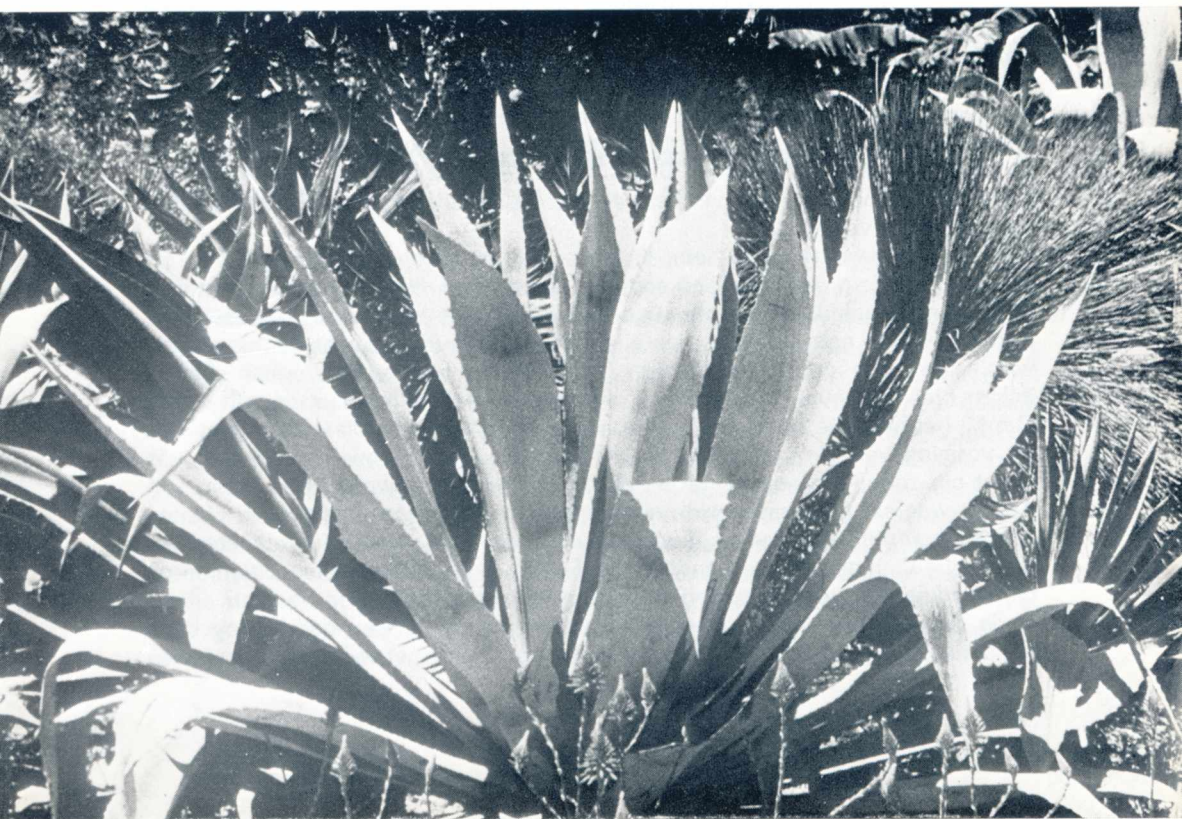
Deze betrekkelijk kleinblijvende soort, die dicht bij Lob. jajoiana staat, heeft prachtige grote oranjebruine bloemen met violetbruine keel, terwijl stempels en helmknoppen lichtgeel zijn. Helaas is de bloei minder rijk.

◀ Het plantelichaam is grijsgroen met 13 smalle ribben; randdorens 6-8, tot 12 mm lang, licht gebogen, bruinachtig met zwarte punten; middendoorns 3-4, in kruisvorm, tot 15 mm lang, min of meer gehaakt. Herkomst: Noord-Argentinië.

Wortelechte planten te kweken in voedzame, kleihoudende grond, welke goed doorlatend dient te zijn. Standplaats in de zomer zo licht mogelijk, liefst zonder glasbedekking. Koel overwinteren (4-8° C of minder.)

Tekst en foto: Henri Bosman, Vinkenspolderweg 25, Alblasserdam.

**maar wel GOED**



eenmaal niet kunnen verdragen. Bij aanhoudend zonnig en heet weer zijn we gauw geneigd om in zeer ruime mate - zelfs met de tuinslang - over de kop te gieten en dan krijgen de zgn. probleemplanten te veel van het goede. En het zijn dan altijd uitgerekend de pronkstukken uit de collectie die het loodje leggen.

De hooggeroemde plastic potten helpen daar ook nog een handje aan mee, omdat de grond daarin veel te lang nat blijft voor de bewuste soorten. Het is het overwegen waard om o.a. de planten uit de geslachten *Aztekium*, *Obregonia*, *Strombocactus*, *Pediocactus*, *Ariocarpus*, *Pelecypora* en dergelijke moeilijkere genera in de ouderwetse stenen potten te zetten, althans als ze op eigen wortel gekweekt worden en in het tablet tussen de andere planten staan. Dit geldt ook voor vele zgn. ultra-succulente *Mesems* en eigenlijk voor alle moeilijke soorten. Bovendien houden de meeste vetplanten (de andere dan cactussen) niet van een te hoog oplopende grondtemperatuur. Bij zwarte plastic potten en bij zwartgeverfde blikken kan die temperatuur zeer hoog worden als ze door de zon beschenen worden. Bij het overdenken van uw „zonden” kunt u zich misschien ook afvragen waarom de plant die zo onder de wolluis zat toch de geest gaf, ondanks dat u hem een tijdje in een plastic zak met een „Vapona”- of „Vlido”-box had gezet. Daar zijn wel enkele oorzaken voor op te noemen. In de eerste plaats zijn dergelijke planten al verzwakt door de aantasting. Dan worden de planten in een tamelijk bedompte ruimte opgesloten, waarbij we dan ook nog moeten bedenken dat de potgrond meestal vrij nat is aangezien de plant niet normaal gefunctioneerd heeft. Als we dan voor de - goed bedoelde - zekerheid de plant langer dan 24 uur in de plastic zak laten zitten, is de inwerking van het vrijkomende gas misschien ook nog wel debet aan het verscheiden. Het is veelal een complex van (waarschijnlijke) oorzaken die de dood van een plant tot gevolg heeft, waarbij vrijwel altijd weer een teveel aan vocht, of liever stagnatie in het snel afvoeren van het teveel aan water, één van deze oorzaken is.

Een ander najaars- of winter-karweitje is het klaarmaken van potgrond voor het volgend jaar. Als u gewend bent een composthoop te maken van allerlei organisch afval, vermengd met oude tablet- of potgrond, werk dan door die compost speciaal de uitgebloeide planten van Afrikaantjes en de oude blaren en bloemen van tuingeraniums. Daarin zitten stoffen waaraan wortel- en wolluis kennelijk een hekel hebben. In het voorjaar de grond zeven om de onverteerde delen er uit te verwijderen.

Bent u door de karweitjes heen en hebt u al uw tegenslagen overdacht, dan is misschien de tijd rijp om ons eens te verdiepen in de vraag op welke plaats onze planten zich in het kunstmatige systeem van de botanie ergens bevinden. Dikwijls wordt nog gedacht dat alle succulenten, dus zowel cactussen als vetplantjes, één grote zelfstandige groep in het plantenrijk vormen. Dat is echter niet het geval. We komen in allerlei plantenfamilies succulenten tegen. Om bij het begin te beginnen: onder succulentie wordt verstaan het vermogen tot vorming van vlezige, sappige weefsels die dienen voor het opslaan van vocht om zodoende een lange periode van droogte te kunnen doorstaan.

Als dit weefsel gevormd wordt in de stengel of stam noemen we de planten stamsucculenten (cactussen, *Euphorbiaceae* en o.a. enkele geslachten uit de familie *Compositen* en andere families). Er zijn ook wortelsucculenten en bladsucculenten, terwijl er nog tussenvormen en combinaties bestaan.

In de plantensystematiek, die een kunstmatig, door mensen bedacht systeem is, is de 'soort' de basis-eenheid. Binnen een soort vat men de organismen



samen die in alle wezenlijke kenmerken met elkaar overeenkomen. Tot die wezenlijke kenmerken behoort o.a. het vermogen om met succes een onderlinge bevruchting tot stand te laten komen. Eén of meer soorten zijn in een 'geslacht' samengevat; meerdere geslachten vormen een 'familie', meerdere families een 'orde', meerdere orden een 'klasse' en meerdere klassen tenslotte een 'afdeling' van het plantenrijk (grotendeels naar Wilhelm Nultsch, „Algemene Botanie”). Voor ons is alleen de afdeling 'Spermatophyten' (de zaadplanten) van belang en wel de 2de onderafdeling 'Angiospermae' (bedektzadigen). Deze is weer gesplitst in twee klassen, de 'Monocotyledoneae' (éénzaadlobbigen) en de 'Dicotyledoneae' (tweezaadlobbigen).

Tot de éénzaadlobbigen behoort o.a. de orde 'Liliiflorae', waarvan de familie 'Liliaceae' verschillende succulenten-geslachten bevat. In de klasse tweezaadlobbigen bevindt zich het overgrote deel van onze succulenten, o.a. de orde 'Centrospermae' met de familie 'Cactaceae', onze cactussen. Alle Crassulachtigen (familie 'Crassulaceae') horen thuis in de orde 'Rosales' en de Euphorbia's in de orde 'Tricoccae'. Onze Mesems vinden we terug in de familie 'Mesembryanthemaceae' en deze familie is weer onderverdeeld in twee onderfamilies, de 'Aptenioideae' en de 'Ruschioideae'.

Zo zijn er enorm veel plantenfamilies waarin zich naast „normale” planten vele succulente soorten bevinden. Alleen de families Cactaceae, Crassulaceae en Mesembryanthemaceae bestaan vrijwel geheel uit succulente planten.

Een ander, actueel punt dat nog even aangeroerd **moet** worden is het bestrijdingsmiddel „**Temik**”. U zult misschien denken „al weer”? Ja, al weer en daar is een zeer vervelende reden voor.

Dezer dagen hoorden wij namelijk dat één van onze bekendste medeleden, een zeer ervaren cactusliefhebber, waarschijnlijk door het inademen van de vrijkomende giftige dampen van het middel „Temik” zeer ernstige moeilijkheden ondervonden had. Ondanks de jarenlange ervaring met bestrijdingsmiddelen en de bekendheid met de gevaren van deze vergiften, overkwam hem dit, waardoor o.a. het spraakvermogen gedeeltelijk (maar hopelijk tijdelijk) verloren ging. U BENT DUS NOGMAALS GEWAARSCHUWD!!

## **Succulentensafari in Kenia en Tanzania (VIII)**

FRANS NOLTEE

Toen we na terugkomst in Nairobi nieuw fotomateriaal hadden aangeschaft, konden we dan toch richting Tanzania vertrekken. De weg daarheen voert langs het plaatsje Athi River Station, een bekende vindplaats van succulenten. We overnachtten nabij de gelijknamige rivier in een weiland. Als u de ter plaatse gemaakte foto bekijkt, zal het u wat moeite kosten u in te denken dat daarop inderdaad een weiland te zien is. Toch werden we 's morgens gewekt door het getinkel van de bellen van een kudde koeien die daar liep te grazen. Een wonderlijk gezicht, zo'n grote kudde vee van honderden stuks, die door een paar kleine jongetjes gehoed wordt. Door de verbeterde diergeneeskunde worden deze kudden niet meer zoals vroeger regelmatig door ziekten gedeceimeerd. Deze verstoring van het natuurlijk evenwicht heeft op vele plaatsen helaas tot een schrikbarende overbeweiding geleid. Ook in andere delen van Afrika zien we dit proces optreden. Door de droogte kan de vegetatie zich niet snel genoeg herstellen, zodat tenslotte woestijnvorming optreedt, met alle rampzalige gevolgen vandien.

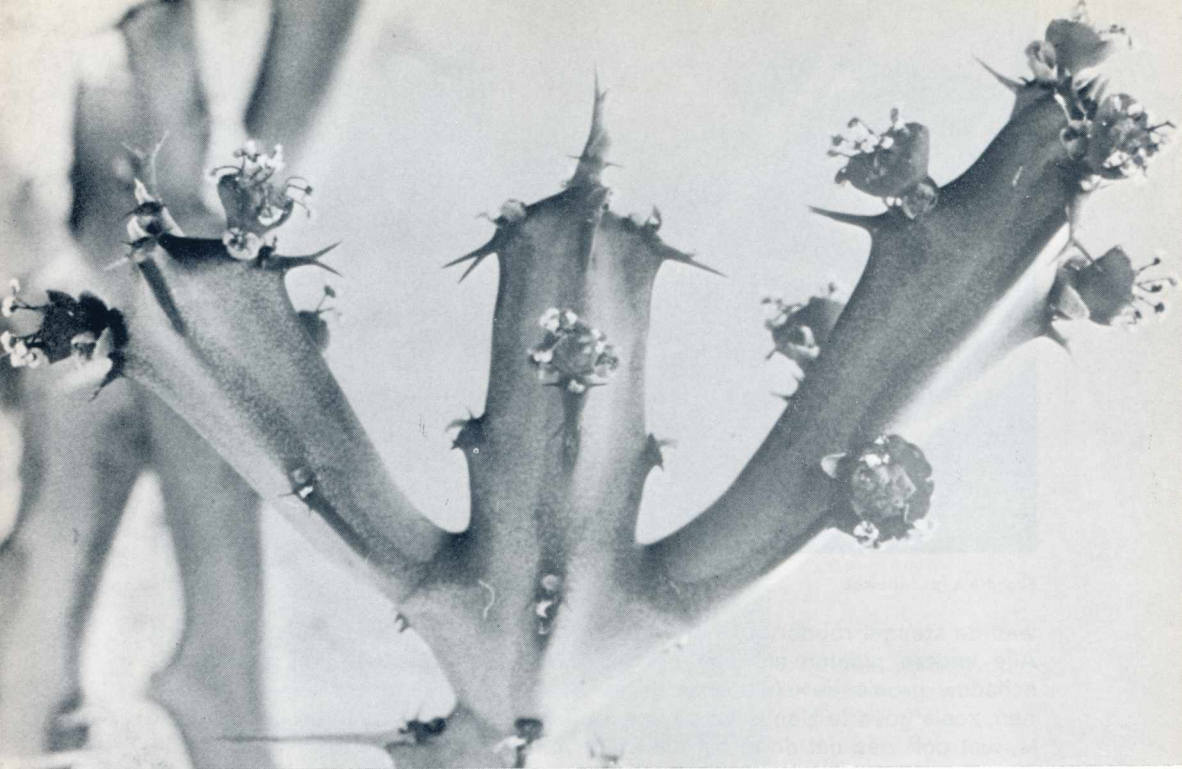


Landschap nabij Athi River Station



*Euphorbia glochidiata*,  
jonge plant  
op de groeiplaats





*E. glochidiata* in de cultuur

De belangrijkste succulent die we op deze vlakte aantreffen was **Euphorbia glochidiata**, die hier vrij algemeen voorkomt

Uit een zeer grote houtige penwortel ontspringen min of meer vierkante grijze stengels, die pl.m. 1 cm dik zijn. Op ieder doornschildje zitten 3 doorns, 2 korte en 1 lange, die aan de top vertakt is. De bloemen zijn mooi donker bruinrood. Het eerste exemplaar dat ik zag, was een jong plantje, dat onbeschut tussen het dorre gras groeide (zie foto). Door de inwerking van de zon

*Monadenium rhizophorum* var. *stoloniferum*, cultuurplant

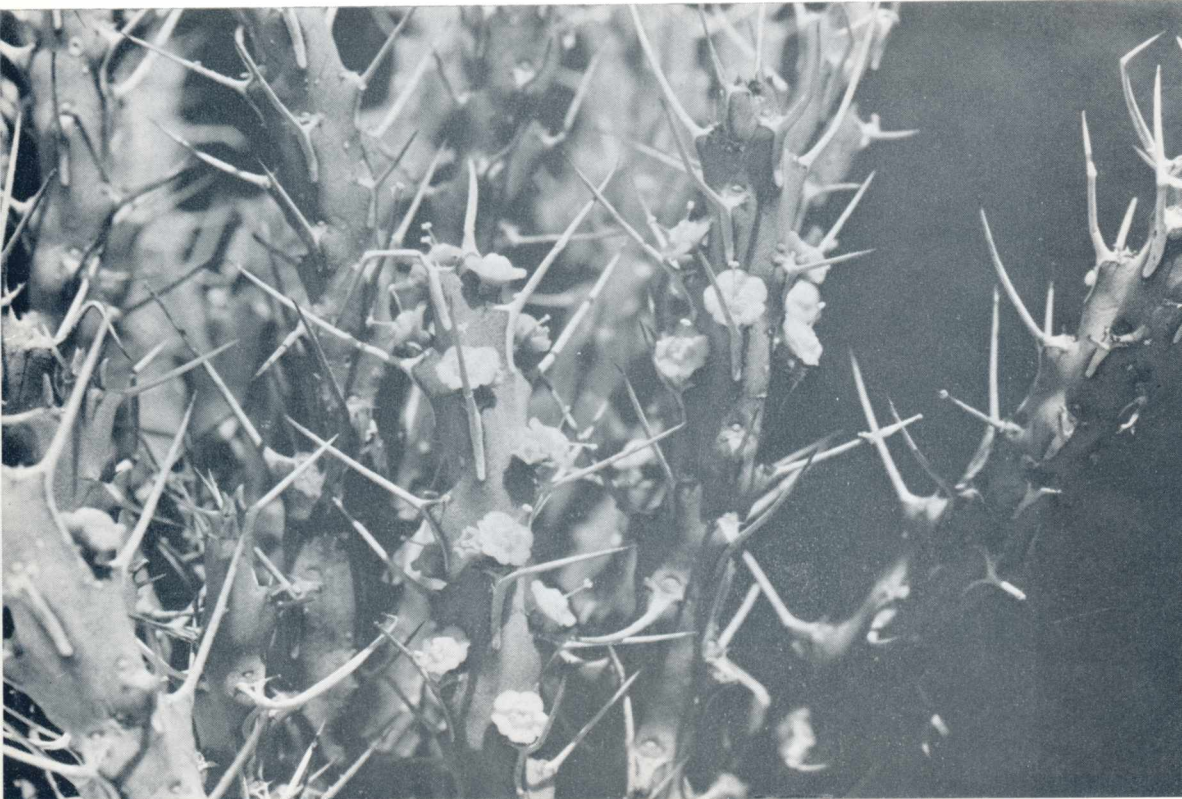




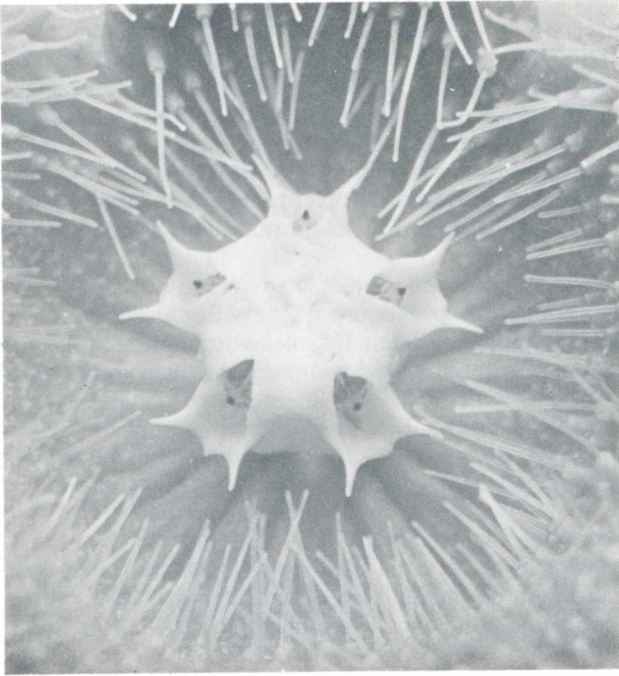
*Euphorbia graciliramea*

was de stengel roodbruin, met een lichtgrijze middenstreep tussen de ribben. Alle andere planten stonden beschut onder doornstruiken. Bij deze in de schaduw groeiende exemplaren is de fraaie tweekleurigheid vrijwel verdwenen, zoals goed te zien is op de andere foto. Deze foto, die in de kas gemaakt is, laat ook zien dat de in de cultuur gevormde doorns aanzienlijk korter zijn. De stengels worden daarentegen weer langer dan de 30 cm in de natuur. Verder naar het zuiden, nabij Kajiado, troffen we een groot bestand aan van ***Monadenium rhizophorum* var. *stoloniferum***. Deze variëteit vormt knolvormige wortels die het uiterlijk en de omvang van een kleine aardappel kunnen bereiken. De stengels zijn hooguit een  $\frac{1}{2}$  cm dik en 6 cm lang of iets meer.

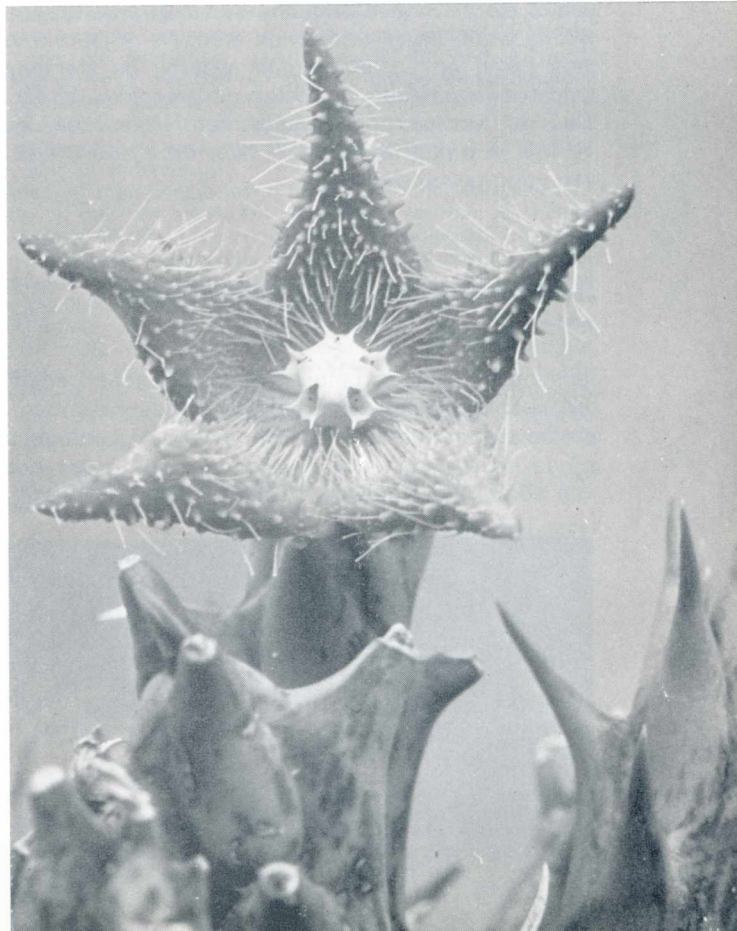
*E. graciliramea*







*Caralluma dummeri*,  
detailopname  
van de corona



*C. dummeri*

Doordat deze stengeltjes op de grond liggen en daar wortelen, ontstaan nieuwe knolletjes. De bladeren staan aan de top van de stengels met 2 tot 5 bij elkaar. Ze zijn omgekeerd eirond en 2-2,5 cm lang bij een breedte van ongeveer 1,5 cm. In de natuur zijn ze mooi roodbruin, maar in de kas worden ze helaas meestal veel groener. Dwergplantjes als deze worden in de natuur heel gemakkelijk over het hoofd gezien, zelfs als ze niet onder struiken groeien maar tussen gras, zoals hier het geval was. We vonden ze dan ook pas na lang zoeken, toen we eigenlijk de hoop hier iets te vinden al hadden opgegeven.

De laatste succulent die we die dag tegenkwamen, was net als de vorige twee een Euphorbiaceae en wel **Euphorbia graciliramea**. Zoals *E. glochidiata* heeft ook deze soort een verdikte houtige wortel. De blauwgroene stengels zijn rechtopstaand tot min of meer liggend, cilindervormig tot enigszins vierkant en bezet met tot 2 cm lange doorns, die op lange doornschildjes staan. In de natuur zijn de stengels gewoonlijk 5 à 10 cm lang, maar in de cultuur worden ze langer, tot zo'n 30 cm. Dit is een ook bij ons rijkbloeiende soort, met fraaie gele bloemen. Hij komt vrij veel voor in droge rotsachtige streken in het hoogland van Kenia en Noord-Tanzania. De planten vonden we in een doornstruikgebied, samen met o.a. *Commelina*, *Crossandra* en *Monsonia*. Uit deze begeleidende flora blijkt al dat deze plaats niet bijzonder droog was, wat ook duidelijk te zien was aan de habitus van de *Euphorbia*'s. Later tijdens de reis zouden we deze soort nog eens aantreffen en wel in de Olduvai Gorge in Tanzania. Daar groeide hij in de volle zon, samen met andere succulenten als *Sansevieria* en *Aloe*. De planten hadden op die plaats dan ook veel kortere stengels (zo'n 5 cm) terwijl ze ook lang niet zo vertakt waren.

Een van de volgende dagen troffen we dicht bij de grens met Tanzania een aantal planten van **Caralluma dummeri** aan. Wanneer deze soort veel zon en weinig water krijgt worden de stengels grijsbruin van kleur, waardoor hij veel gaat lijken op *C. hesperidum* waarbij de stengels altijd zo'n kleur hebben. Laatstgenoemde komt echter uit Marokko, zodat in de natuur ook zonder bloemen verwarring is uitgesloten. Voor meer gegevens over *C. dummeri* verwijs ik u naar mijn artikel over deze soort (met kleurenfoto) in *Succulenta* van vorig jaar september.

(wordt vervolgd)

## **Jensenobotrya lossowiana**

ARIE DE GRAAF

*Jensenobotrya* is een monotypisch geslacht, hetgeen wil zeggen dat er tot nu toe slechts één soort van bekend en beschreven is. *J. lossowiana* is een eigenaardig plantje met stompe, dik driehoekig uitlopende, bladeren. De in cultuur zijnde planten zijn, ook al door de trage groei, betrekkelijk klein. In het land van oorsprong, Zuidwest-Afrika bij Lüderitz, vormen zij 'n dikke, liggende stam





van soms een meter lang. Het einde van deze stam is sterk vertakt en hieraan zitten de merkwaardige, veelal leerachtig gerimpelde blaadjes. Iets dat op het begin van een dergelijke groeiwijze lijkt, kunnen we ontdekken bij planten die al jaren in een verzameling zijn. De oudste stengeldelen verhouden dan namelijk en zijn dan overtrokken met een wit schilferig laagje van de oude stengelhuid en van verdroogde bladresten. De plant moet dan wel een jaar of tien oud zijn! De kortgesteelde bloemen met een witte tot zwak rose kleur zijn ongeveer 2½ cm in diameter en verschijnen gedurende de zomer. Een „wilde” bloeier is het echter niet.

Als potgrond dient, als voor zovele Mesems, een mengsel gebruikt te worden van ½ grof zand en ½ leemachtige klei met toevoeging van een beetje humus. Matig water in de zomer; 's winters droog bij een temperatuur van 15° C of iets hoger. Zeer zonnige, luchtige standplaats, liefst in de kas of de platte bak. Helaas dus een plantje dat minder geschikt is voor de huiskamer; voor een zeer zonnig venster is het evenwel te proberen.

Foto v. d. schrijver

### Boekbespreking

Cactussen en vetplanten door F. K. A. Noltee en A. de Graaf. Serie Wenk, Uitg. Kosmos, Amsterdam/Antwerpen. Prijs f 8,90.

Aan de stroom van boeken en boekjes over succulenten lijkt geen einde te komen. Zowel nieuwe uitgaven als herdrukken van oude boekjes rollen van de persen en gezien de enorme belangstelling worden ze kennelijk vlot verkocht. Het voor mij liggend boekje is, hoewel geheel door de auteurs herschreven, in feite een vervanger van het boekje van wijlen de heer Duursma, die vooral in de dertiger jaren een toonaangevend schrijver van succulentenboeken was. De inzichten zowel in de cultuur, naamgeving en soortenkeuze zijn in de loop der jaren dermate veranderd, dat een nieuwe tekst en betere afbeeldingen noodzakelijk waren. De uitgever heeft met de beide schrijvers een goede keus gemaakt. Twee doorgewinterde liefhebbers die het klappen van de zweep uit ervaring kennen en weten waar voor de beginners de moeilijkheden zitten. De eerste 30 bladzijden worden gewijd aan de verzorging, waarbij vooral de nadruk wordt gelegd op kamercultuur. De beginner vindt hier dan ook tal van nuttige wenken zonder al teveel getheoretiseer. Het hoofdstukje over het enten is erg summier en geeft geen informatie over de techniek van het enten. Al zal de beginner niet direct tot enten overgaan, is het toch wel van belang dat hij weet hoe dit in zijn werk gaat. Er bestaat nogal wat misverstand bij leken over dit onderwerp!

De rest van het ruim 80 bladzijden tellende boekje wordt ingenomen door een uiteraard korte beschrijving van geschikte en door de schrijvers aanbevolen soorten. Zij beginnen met de cactussen en voor ieder geslacht worden nog specifieke cultuuraanwijzingen gegeven. Het hoofdstukje over „epiphyten”, waaronder vele goede kamerplanten schuilen, zouden wij graag wat uitgebreider behandeld willen zien, desnoods ten koste van andere geslachten, die minder geschikt voor de kamercultuur zijn.

Het boekje is verlucht met 47 foto's, waarvan speciaal de kleurenfoto's van goede kwaliteit zijn. Jammer is dat bij de fraaie foto van *Thelocactus bicolor* var. *pottsii* op blz. 39 een verkeerde naam is afgedrukt (bij dezelfde foto op de omslag staat wel de goede naam); het zetfoutenduiveltje is helaas ook bij enkele andere namen aan 't werk geweest: *diadematicus* voor *diadematus* (blz. 33), *clave* voor *clava* (blz. 35), *Echinofussulocactus* voor *Echinofossulocactus* (blz. 36), *Freocactus* voor *Ferocactus* (blz. 37), *Quelzowiana* voor *guelzowiana* (blz. 38).

Al met al, een boekje dat we de beginner die prijs stelt op goede praktische voorlichting, van harte kunnen aanbevelen.

J. C. van Keppel

## Ruilen zonder huilen

Hebt u ook zo genoten van uw planten gedurende deze mooie zomer? Groeien en bloeien ze bij u ook zo geweldig en hebt u nu ook wel planten over die u kwijt wilt en eigenlijk te veel hebt?

Wilt u dan denken aan onze actie RZH. Er zijn veel nieuwe leden, die graag een paar plantjes ontvangen, want als je in een afgelegen kleine plaats woont,

kom je zo moeilijk aan planten en contacten.

Het is heel eenvoudig:

1. U schrijft een briefje met uw aanbod en eventueel uw eigen verlangens naar het Centraal Contact Adres. Dit wordt dan in de nieuwe ruillijst van omstreeks februari opgenomen.
2. U kunt de planten ook naar het CCA zenden (kosten worden vergoed), dat dan voor u de verdeling verzorgt.

Vooraf hoop ik op de medewerking van al die leden, die vroeger door RZH op het paard zijn geholpen. Ieder jaar weer maak ik mij zorgen, dat de ruillijst niet vol komt, maar u hebt mij ieder jaar weer uit de zorgen geholpen. Zo ontving ik van ons lid de heer Eerkens uit Suriname een grote partij Melocactussen, die onder de gevorderden zijn verdeeld. Zo waren er velen en daardoor werd 1975 een groot succes voor RZH.

Al ben ik niet meer zo piep (72) toch kunt u op mijn volle inzet rekenen. Mag ik ook op u rekenen?

Centraal Contact Adres: Middelburgsestraat 35, Scheveningen.

## Nieuwe leden

- F. G. Roelofswaard, Cor Ruysstraat 51, Rijswijk (Z.H.)  
A. van Andel, Dorpsstraat 37, Meeuwen  
J. L. Meerburg, Korte Mare 4a, Leiden  
Mevr. M. Kuhn-van Slingerland, Twee Molentjeskade 58, Delft  
H. Bouwmans, Leenhof 121, Weert  
C. Chr. H. Marynissen, Tilburgseweg 165, Breda  
C. v. d. Heyden, postbus 2020, Weverstraat 8d, Gorinchem  
Linda van Damme, Walputstraat 79, 9040 Oostakker, België.  
P. D. Arentsen, Rich. Holstraat 23, Leiden  
R. H. Scherpenzeel, Mastgatstraat 49, Zierikzee  
Mej. J. M. Bosman, Rozemarijnsteeg 1, Elburg  
Mej. J. N. v. d. Buuse, Beatrixlaan 121, Vlissingen  
Mad. van Lissum-Jansen, Cite. Libert. Froidmont 25, Haccourt, 4547 België  
N. H. de Jong, Samuel van Houtensingel 7, Zwijndrecht  
Mevr. van Hoorn, Willem de Zwijgerlaan 67a, Den Haag  
Jan Smilda, Dr. Heukelmanstr. 11, Tolbert (Gr.)  
Irene Baert, Bollestraat 53A, 2850 Keerbergen, België  
Maria Claes, Kammenstraat 72, 2000-Antwerpen, België  
A. G. v. d. Velden, van Marinixstraat 77, Drunen  
A. D. M. Kuijs, Vrolijkstraat 214 (II), Amsterdam  
G. W. M. Evertzen, Pr. Irene-laan 122, Utrecht  
Freddy Delabarre, Graaf v. Vleenderenstraat 49, Mariakerke 9910 België  
Mej. S. Kuijsten, Parnassusweg 34 (IV), Amsterdam  
Mevr. P. Laproi-Veenenbos, Taborstraat 13, Rotterdam  
W. Snijders, Rijnstraat 16c, Schiedam  
P. Rook, Peppellaan 16, Dor-drecht  
Mevr. M. M. Keulemans-Rikken, Zuidzijde Zoom 42, Bergen op Zoom  
Willy Peers, M. Manniënlaan 11, 2091-Hoevenen, België  
René Bruyninx, Chr. Palle-mansstraat 51, 2080-Kapellen, België  
J. A. Kapel, Peppeldreef 11, Sleeuwijk  
A. van Dam, Elzenstraat 66, Brakel (Gld.)  
J. van Geel, Huygensstraat 77, Kaatsheuvel  
J. Wentink, Nijenbeek 29, Bar-neveld  
L. Ouwendijk, Schollevaartse-weg 13, Capelle a/d IJssel  
Mevr. C. Hintzen-Panen, Burg. Vermetstraat 2, Lewedorp  
Mej. G. Huizinga, Schaeppan-straat 54, Hoogezaand  
Reinhilde Verwey, Schutterij-straat 3, 3581-Achel, België  
R. Verstappen, Rijkendalstraat 33, 1820 Strombeek, België  
G. J. Zevenbergen, 3253 Hess-Oldendorf 3, Kleinenwieden 27, West-Duitsland  
R. D. Poot, Ijmuidenstraat 25, Den Haag  
Mevr. M. H. P. van Ooijen-Luybe, Jan Voermanstraat 20 (II), Amsterdam  
J. J. M. Mennens, Bruggestraat 7, Harderwijk  
P. v. d. Donk, Koestraat 41, Eindhoven  
H. Boudewijns, Dorpstraat 14, Stiphout-Helmond  
Mevr. J. Braspenning, Past. Berstrandstraat 1, Veldhoven  
G. Borgman, Stommeerkade 35, Aalsmeer  
M. Zwarts, Maxosdreef 113, Utrecht  
A. Heuvelsland, Marco Polo-straat 74 (I), Amsterdam W 15  
Mevr. P. Dubois-Duivestein, Lijndonkseweg 7a, Bavel  
Jean-Paul Renooij, Wijngaard-straat 54-56, Goes  
H. J. G. ter Beek, Esdoornstraat 42, Oost-Souburg  
Karin van Woerkens, Haviks-horst 129, Leiden  
C. Houtman, Haaimet 16, Schore (Zld.)  
Ir. H. E. Mulder, Spoorlaan N 135, Roermond  
Mej. Els v. d. Dungen, Pieter Aertsstraat 73 (I), Amsterdam  
G. Heuts, Henri Hermanslaan 344, Geleen  
Mevr. H. M. Verhoef-Kranen-borg, Marie Curiestraat 13, Krui-ningen  
E. Veldkamp, van der Leeuw-straat 10, Hoogezaand  
B. Narciso, Kemphaanpad 5, Strijen  
H. G. M. van Vleuten, Paudec-tendonk 30, Maastricht  
H. G. E. Beck, Wijngaardplein 36, Eindhoven  
Mevr. C. Jacobs, Molenbaan 20, Meijel (L.)  
A. Smit, Geraniumstraat 32, Utrecht  
E. H. H. Wolbers, Haaksberger-straat 11, Diepenheim  
Mej. A. Kusters, Blijdenstein 34, Ede (Gld.)  
A. L. Peters, Ruitersweg 5, Uf-felte (gem. Havelte)  
N. Hagedoorn, Kwikstaarhof 15, Schagen  
R. Baarendswaard, Bergweg 43, Rotterdam-11  
J. Henraath, Emmastraat 34, Hoensbroek  
Herman Wieten, Sparrestraat 35, Zaandam  
C. Duin, Debora Bakelaan 240, Heemskerck  
A. Blokland, Noordzijde 108, Noordoeloos  
Erik Velhorst, Boliestraat 24, Doetinchem  
Jolanda Quack, Kampjesstraat 18, Epe (Gld.)  
W. Donker, Wijnruitstraat 129, Hoogvliet, Rotterdam  
Mevr. M. Kleyn, Distellaan 13, Aerdenhout  
R. V. Bankert, Kanariestraat 90, Haarlem  
S. Petrus, Oud Loosdrechtsedijk 121a, Oud Loosdrecht  
S. P. F. van Rijn, Lankforst 37-25, Nijmegen  
Oscar Francois, 79 Zalmstraat, 0000-Gent  
F. J. Disteli, Kuiperstraat 17, Duiven



## AFD. GRONINGEN

De heer Pottasch heeft in maart van dit jaar zijn werk met zijn hobby kunnen combineren. Omdat hij in Brazilië college moest geven heeft hij meteen de kans gegrepen om een afspraak te maken met de heer v. Vliet, die daar een cactuskwekerij heeft en wel op de Nederlandse plantage Hollambra. Het geheel op export afgestemde bedrijf verzond alleen geënte exemplaren naar vooral Amerika en Euro-

pa. Op een vlak van ongeveer 30 x 50 m groeide *Hylocereus* in de volle grond onder een bamboestellage. De planten die geënt werden (alle als stek gesneden) werden in betonnen bakken gepoot waarop als dekkel losliggende bamboestengels tegen het verbranden. Het enten gebeurt door de 6 werknemers die de heer v. Vliet in dienst heeft d.m.v. plakband over de ent. Het boeiende verhaal werd afgewisseld met een mooie diaserie.

W. Feith

## Adreswijziging

Vanaf heden wijzigt zich ons postadres zoals hieronder vermeld!  
De kwekerij is voor ons cliënteel slechts toegankelijk: 's zaterdags van 9.00 tot 19.00 uur en dinsdags van 13.00 tot 19.00 uur.

Plantenverkoop uitsluitend op de kwekerij! Geen plantenlijsten!  
Op het ogenblik beschikken wij over een enorme keuze aan cactussen voor de verzamelaar. Nu ook uiterst zeldzame succulenten in voorraad.

Voorlopig geen telefoon beschikbaar op de kwekerij!

### Cactuskwekerij GEBR. DE HERDT

BOLKSEDIJK 3 E

B-2310 RIJKEVORSEL BELGIË

#### WIE KAN MIJ HELPEN AAN:

een elektrische verwarming  
voor mijn kasje (2 bij 2 meter).

Graag inlichtingen met prijsopgaaf:

Frans van Buchem, Postkantoorstraat 5a,  
Weurt (bij Nijmegen), tel.: 08897-1850.

CONTACT gezocht in het Engels met cactusverzamelaars die belangstelling hebben voor het ruilen van cactuszaden of -planten voor andere planten of Engelse postzegels. Vooral geïnteresseerd in Mammillaria.

Mr. K. Cromwell, 2 Hercules Close, Hellesdon, Norwich, Norfolk, England.

## karlheinz uhlig - kakteen

### Importplanten uit onze prijslijst 1975/'76

#### Gymnocalycium

asterium v. paucispinum	DM	8,— - 15,—
glaucum		8,— - 10,—
hybopleurum var. ferocior		8,— - 15,—
leptanthum		7,— - 10,—
mazanense		8,— - 10,—
nidulans		8,— - 12,—
ochoterenai		9,— - 12,—
sp. n. Hig		8,— - 10,—

#### Jatropha cathartica

Pachypodium baronii var. windsorii

10,— - 15,—  
8,— - 10,—

7053 ROMMELSHAUSEN  
W.-Duitsland

KRS. WAIBLINGEN

LILIENSTR. 5

## INHOUD

Discocactus griseus s.n. — A. F. H. Buining en A. J. Brederoo . . . . .	186
Maandallerlei — Arie de Graaf . . . . .	190
Agave franzosinii — J. A. Janse . . . . .	192
Lobivia uitewaaleana — Henri Bosman . . . . .	193
Succulentensafari - 8 — Frans Noltee . . . . .	195
Jensenobotrya lossowiana — Arie de Graaf . . . . .	200
Boekbespreking . . . . .	201
Ruilen zonder Huilen . . . . .	201

## MEDEDELINGEN

Het blijkt dat nog steeds allerlei post die bestemd is voor de ledenadministratie, wordt gestuurd naar Mevr. Verduin. Wilt u er op letten dat **alle** adreswijzigingen, opgaven nieuwe leden enz. gezonden moeten worden naar de heer Dekker (adres zie onder). Ook de redacteur krijgt nog steeds niet alle Succulentapost op zijn nieuwe adres. Graag ook daarvoor aandacht.

De heer Horsch heeft helaas zijn werkzaamheden voor de opvolger van het boekje van Korevaar moeten beëindigen. Iedereen die ervoor veelt zijn taak over te nemen, wordt verzocht contact op te nemen met het bestuur. Tenslotte wordt u in verband met de steeds stijgende portokosten verzocht alle correspondentie waarop u antwoord verwacht, te voorzien van voldoende antwoordporto.

### TE KOOP GEVRAAGD:

Cactussen, vetplanten en andere zeldzame planten.  
Grote planten, partijen zaailingen en verzamelingen.  
Aanbiedingen met prijs:

**CACTUS BOETIEK — Ganzeweide 117 — Heerlerheide (L.)**

TELEFOON 045 - 211617  
b.g.g. 045 - 712942

**TROPISCHE EN SUB-TROPISCHE PLANTEN  
SPECIAAL: CACTUSSEN EN VETPLANTEN**

### Succulentenkwekerij H. van DONKELAAR

Werkendam - Tel. 01835 - 1430  
Vraagt sortiments- en zaadlijst 1975  
Regelmatig nieuwe importen.  
's Zaterdags na 3 uur en 's zondags gesloten

### CACTUSSEN - SUCCULENTEN

#### A. N. BULTHUIS EN CO.

Cothen - Groenewoudseweg 8  
Postbus 12 - Tel. 03436 - 267  
Sortimentslijst op aanvraag  
's Zondags gesloten

Erevoorzitter: A. F. H. BUINING, Burg. de Beaufortweg 10, 2921 - Leusden C.

Voorzitter: S. K. BRAVENBOER, Kwartellaan 34, Vlaardingen.

Vice-voorzitter: Ir. G. E. M. Uil, Berg en Dalseweg 52, Nijmegen.

Secretaris: J. DE GAST, Graaf Gerhardstraat 10, Venlo. Tel. 077 - 17535.

2e secretaresse: Mevr. BOENDER, Beneluxlaan 53, Beverwijk. Tel. 02510 - 30746 (wnd.).

Ledenadministratie: P. DEKKER, St. Pieterstraat 27, Middelburg.

Penningmeester: G. LINK, Memlingstraat 9, Amersfoort. Postrek. 680596 t.n.v. Succulenta te Amersfoort.

Redacteur: FRANS NOLTEE, Octant 92, Dordrecht. Tel. 078 - 73970.

2e redacteur: A. DE GRAAF, Zinnia 8, Dordrecht. Tel. 078 - 72617.

Bibliothecharis: J. MAGNIN, Ooievaarstraat 13, Strijen. Catalogus f 1,50.

Diatheek: H. M. S. MEVISSSEN, Dinantstraat 13, Breda. Tel. 01600 - 75076.

Vragenrubriek:  
(Postzegel voor antwoord bijvoegen)

Cactussen en algemeen: dhr. UIL.  
Vetplanten: dhr. BRAVENBOER.

"Ruilen zonder huilen": contactadres Middelburgsestraat 35, Scheveningen. Tel. 070-551344-550423.  
Het lidmaatschap kost voor leden in Nederland en België f 20,— en voor leden in het buitenland f 25,— per jaar met GRATIS maandblad "Succulenta".

Kopij voor het decembern timer moet uiterlijk 1 november bij de redactie zijn.