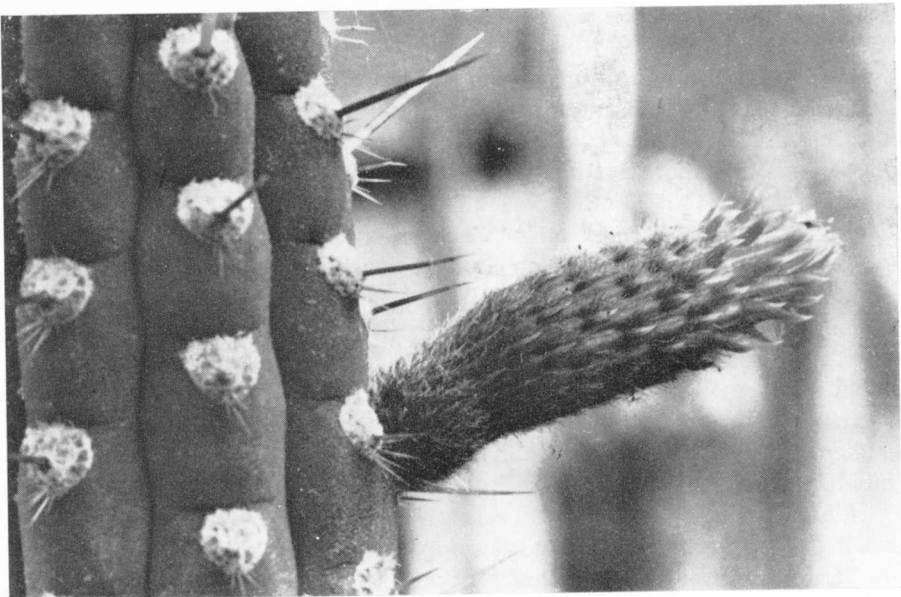


SUCCULENTA

MAANDBLAD VAN DE NEDERLANDS-BELGISCHE VERENIGING VAN LIEFHEBBERS
VAN CACTUSSEN EN ANDERE VETPLANTEN



Figuur 7

Cleistocactus laniceps (K. Sch.) Goss.

foto: Buining

Van maand tot maand

De winter nadert zijn einde, maar het merendeel der werkzaamheden ligt nog stil; voor menigeen is het een grote zorg geweest tijdens de strenge koude kassen en bakken vorstvrij te houden, en we zullen hopen, dat dit de meesten onder ons wel gelukt is.

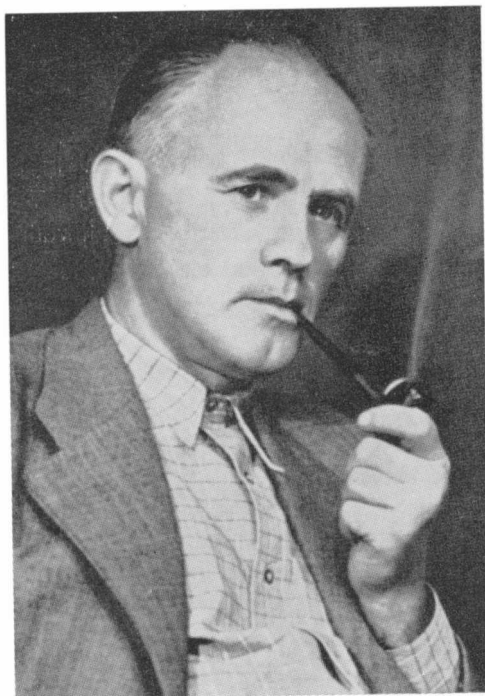
Toch zijn er altijd gelukkigen of vernuftelingen, die met allerlei min of meer ingenieuze middelen in staat zijn de gang er in te houden. Dat geldt natuurlijk niet voor volwassen cactussen, want die groeien nu toch niet, maar het gaat wel op voor allerlei vetplanten, die juist in de winter moeten groeien; sommigen zijn finantieel in staat de kasruimte wat warmer te houden, anderen weten hoe zij in een kamer beperkte hoeveelheden planten aan de groei moeten houden. Nog weer anderen verzinnen installaties in kas of kamer om bepaalde planten ook in de winter te kweken.

Zaaien begint tegenwoordig ook al tot de winterbezigheden te horen. Leerden we vroeger, dat we het zaaien beter konden uitstellen tot het voorjaar, thans is men al verontwaardigd, wanneer de zaden van het Clichéfonds niet met Kerstmis in huis zijn. We hebben steeds meer haast; goede en enthousiaste liefhebbers kunnen de tijd niet afwachten en zij beginnen zo vroeg mogelijk met dit zaaien.

Nu zijn er zekere voordelen aan dit vroege gezaai: hoe eerder men begint, des te langer kunnen de zaailingen groeien, we trekken ze de winter door (we houden ze aan de praat, zeggen we tegenwoordig), zodat op het einde van het eerste seizoen de plantjes al een aardige grootte hebben. Eigenlijk zou men met minder risico dan nóg eerder moeten zaaien, b.v. in de nazomer, direct na het oogsten, de zaailingen zijn dan tegen de winter al redelijk groot. Maar dit kan alleen bij zaden, die men zelf of bij vrienden oogst; voor gekocht zaad gaat dit niet op.

Maar... hoe vroeger men zaait, des te meer moet men van het zaaien weten, des te meer moet men oppassen en het blijft dus een werkje voor de echte liefhebbers, die het juist aardig vinden, wanneer er moeilijkheden te overwinnen zijn.

Men moet niet alleen zorgen voor een constante bodemwarmte (20°), ook een goede vochtigheid is gewenst. Bovendien heeft men meer licht nodig en het verdient dan aanbeveling een aantal uren vóór en na het licht worden (en op donkere dagen ook overdag) een lamp vlak boven de zaaisels te laten branden. Wij gebruiken hiervoor een gewone gloeilamp van 100 W per 16 kleine potjes. TL buizen zijn misschien beter, de samenstelling van het licht is wat gunstiger, de warmte-ontwikkeling is kleiner en het is goedkoper (wanneer men de aanlegkosten niet meerekent), maar wij boeken met een gewone lamp goede resultaten en daar gaat het toch maar om. Ik wens de zaaiers veel succes toe.



Curt Backeberg †

Zo juist bereikt ons een mededeling van 20 januari 1966 van Mevrouw Emmy Backeberg en Mej. Hildegunde Stein, naaste medewerkster van het echtpaar Backeberg, dat op 14 januari j.l. te Hamburg-Volksdorf is overleden Curt Backeberg. Op verzoek van de overledene heeft de begrafenis in stilte plaats gevonden.

Dit bericht schokte ons in hoge mate.

Curt Backeberg werd geboren op 2 augustus 1894 te Lüneburg. Aanvankelijk was hij koopman in de internationale handel voor diverse handelshuizen in Hamburg.

Geleidelijk aan nam zijn liefhebberij voor cactussen toe, tot dat hij zich geheel aan deze planten ging wijden, deels als planten- en zaadleverancier, deels in wetenschappelijke zin. Hij bezocht enige keren Midden- en vooral Zuidamerika.

Het resultaat van zijn reizen en onderzoeken werd vastgelegd in vele artikelen in diverse tijdschriften en in boeken. Van zijn hand verschenen o.a.: *Blätter für Kakteenforschung* 1934–1938; *Kakteenjagd zwischen Texas und Patagonien*, 1930; *Stachliche Wildnis*, 1942; *Amerika's Kakteen*, 1948; *Wunderwelt Kakteen* 1961. Tussen 1958 en 1962 publiceerde hij het grote 6-delige standaardwerk „Die Cactaceae”.

Samen met Graaf F. M. Knuth verscheen in 1936 in het Deens het bekende „Kaktus A B C”. Het is ons niet bekend of het aangekondigde werk „Das Kakteenlexikon” inmiddels is verschenen.

Curt Backeberg was een uitzonderlijk dynamisch mens, hetgeen wordt bevestigd in de hierboven genoemde lijst boekwerken. Voor niet-ingewijden moge ik o.a. nog verwijzen naar zijn : *Bildkatalog* 1934, *Kakteenindex* 1936, *10 Jahre Kakteenforschung 1927–1937* en het daarbij behorende geschrift „Eine Denkschrift zu meinen 6 Südamerika-Reisen”.

Wij cactusvrienden zullen hem in ere gedenken, ook al waren wij het lang niet altijd eens met zijn opvattingen. Ongetwijfeld verliest onze cactuswereld een groot man op dit terrein. De wens van Dr. Hilgert in „Kakteen und andere Sukkulanten” 1964, pag. 146/147 uitgesproken ter gelegenheid van Backebergs 70ste verjaardag is helaas niet in vervulling gegaan.

A. F. H. BUINING, voorzitter.

Cleistocactus laniceps (K. Sch.) Goss.

door A. F. H. BUINING

(Zie de afbeelding op de voorpagina)

Reeds een vrij groot aantal jaren bezit ik een *Cereus* onder de naam *Cleistocactus laniceps*. Vrij in het middenrabit uitgeplant groeide zij voorspoedig en maakte op een hoogte van ca. 1 meter zijtakken. Van bloeien was echter geen sprake.

K. Schumann beschreef deze plant als *Cereus laniceps* in zijn „Gesamtbeschreibung” 1898, pag. 93.

Zuilvormig, tot 4 m hoog, vertakt, deze ca. 5 cm diam.; 9 ribben; grote areolen, die bij de top sterk wollig zijn en bij bloeibare areolen goudbruin; weinig dorens, meest 3 uit het bovenste deel van de areolen, nauwelijks meer dan 1,5 cm lang; bloemen tot 3,5 cm lang, buisachtig trechtersvormig, waarschijnlijk rood, vruchtbeginsel en buis met veel bruine wol uit de oksels van de vleesachtig dikke schubjes, bloemblaadjes zeer smal en spits, nauwelijks 8 mm lang; vrucht kogelvormig, 1 cm diam., dicht met wol bekleed; zaden 1 mm diam., glanzend zwart.

Komt voor in Bolivia in de Cordillera van Tunari op circa 1300 m hoogte.

Tot zover enkele punten uit de vrij uitvoerige beschrijving van Schumann.

Mijn plant voldeed aardig aan deze beschrijving, zij het, dat de zogenaamde bij-dorentjes niet boven, maar onderaan het areool zaten. Nu wordt de beschrijving van een plant naar één exemplaar gemaakt en wij weten thans wel, dat de plaats van deze dorens meestal niet essentieel behoort te zijn.

Wie schetst mijn vreugde toen verleden voorjaar enkele areolen inderdaad wolliger en goudbruin werden en zich langzamerhand knoppen en geen zijscheuten gingen vormen. De bloem, die tenslotte te voorschijn kwam was zó typisch met haar dikke vlezige schubjes en de bloemblaadjes zo smal en klein, onopvallend, terwijl de gehele bloembuis, die inderdaad roodachtig is, gehuld was in een vacht van roodachtige bruine wol dat geen twijfel omtrent de naam meer bestond. Zeer tot mijn spijt was ik niet in de gelegenheid de bloemdoorsnede te bestuderen, maar ik hoop weer op bloemen dit jaar.

Daar volgens Backeberg in zijn „Die Cactaceae”, deel II, p. 1018, deze soort tot dusverre niet weer gevonden werd, lijkt mij deze voorlopige publicatie wel belangrijk.

Lithops dinteri var. multipunctata

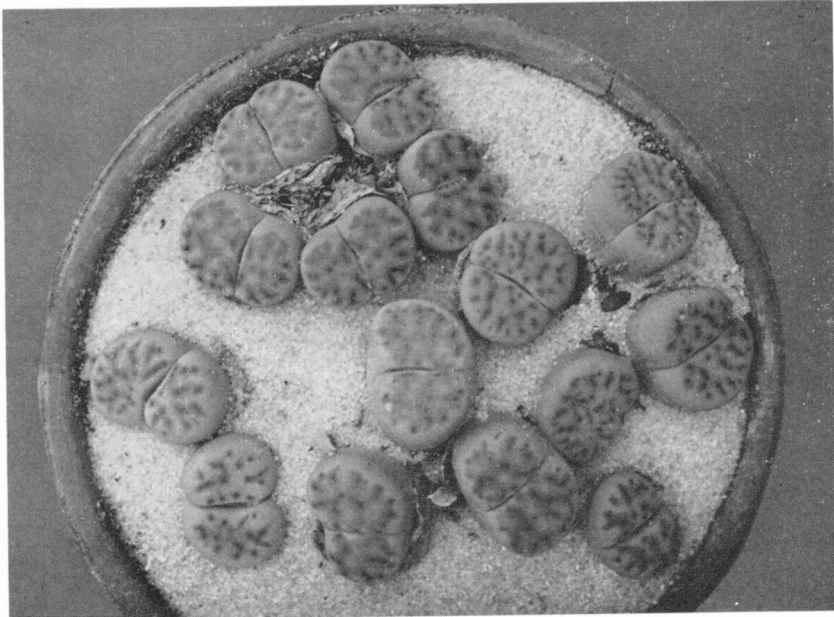
de Boer var. nov.

door dr. H. W. DE BOER

a typo differt; apice ochracea reticulata incerta glauca et 15–20 punctis sanguineis dispersis ornata.

Habita : Zuid West Afrika, ongeveer 10 mijl ten noorden van de Oranje Rivier en 30 mijl ten zuidwesten van Warmbad.

Coll.: V. Pringle (Bedford) en A. A. Roux (Keimoes), mei 1963.



Figuur 8

Lithops dinteri var. multipunctata (0,8 ×)

foto: de Boer

Lithops dinteri Schwant. var. *dinteri* is gekenmerkt door de licht bruinachtige kleur van het bovenvlak, dat voorzien is van een al dan niet vertakt grijsachtig blauw venster, waarin 5–12 bloedrode punten, soms uitgerekt tot korte lijntjes, voorkomen, welke in de grijsblauwe omgeving, waarin zij liggen, niet bijzonder op de voorgrond treden, terwijl langs de rand van, soms ook in het venster, een aantal diepliggende, vrij wazige, blauwgroene stippen aanwezig zijn. Het venster is min of meer duidelijk omgeven door een licht bruingele rand.

Lithops dinteri var. *multipunctata* onderscheidt zich van de variëteit *dinteri*, door de okergele kleur van de topvlakte, het duidelijker afgetekende grijsblauwe venster, het aantal daarin voorkomende bloedrode pun-

ten, dat 15–25 bedraagt, en de afwezigheid van diepliggende blauwgroene stippen langs de rand van of in het venster. De in het venster voorkomende bloedrode punten zijn groter en treden daardoor meer op de voorgrond dan bij de variëteit *dinteri*; door de samenvloeiing van 3 tot 5 dezer punten tot een korte lijn, lijkt het aantal soms iets lager dan 15, doch dit is slechts schijnbaar het geval. Bij sommige exemplaren is het venster uiteengevallen in een aantal niet of slechts nauwelijks samenhangende ronde, ovaal of meer onregelmatig gevormde grijsblauwe vlekken, in ieder waarvan één of meer rode punten of een lijnvormig samenvloeijsel van enige daarvan voorkomen; men ziet dan in hoofdzaak deze zeer opvallende rode punten en/of lijnen, alle omgeven door een zeer wazig begrensde smalle grijsblauwe vensterrand.

Onze lezers schrijven...

PHYLLO-BLOEI

Een van de phyllo's, die gewoonlijk eind mei bloeit met donkerrode bloemen, heeft dit najaar al knop gevormd. Eén knop heeft zich nu (half december) ontwikkeld tot een bloem, kleiner dan anders en van een zacht-oranje tint. Wellicht moet dit verschil in grootte en kleur worden toegeschreven aan de mindere licht-intensiteit in de winter.

Vermeld zij nog, dat deze plant in mijn bezit kwam als stek van wat ik zou willen noemen, een miniatuur phyllo. Thans is het een forse plant met veel 3-kantige scheuten, welke het miniatuurkarakter geheel verloren heeft.

WAT WAS DAT VOOR EEN BEEST ?

Vele van mijn planten staan 's zomers, met pot, in de tuin uitgeplant. Tijdens een controle van de planten enige weken na het binnenhalen, bleken twee *Echeveria*'s in moeilijkheden te verkeren. *Echeveria agavoides* was geheel van de wortel, de andere soort liet de bladeren snel vallen. Eerst gaf ik de schuld aan pieren, die duidelijk van hun aanwezigheid in de bak blijk gaven. Bij nader onderzoek kwamen echter andere schuldigen te voorschijn. In de dikke stam van beide succulenten zaten enige larven, nog geen cm lang, witachtig met bruine kop. Nadat de ondiegen waren verwijderd en de planten schoongemaakt, is de zaak weer in verse aarde opgepot. *Echeveria agavoides* maakt alweer nieuwe wortels.

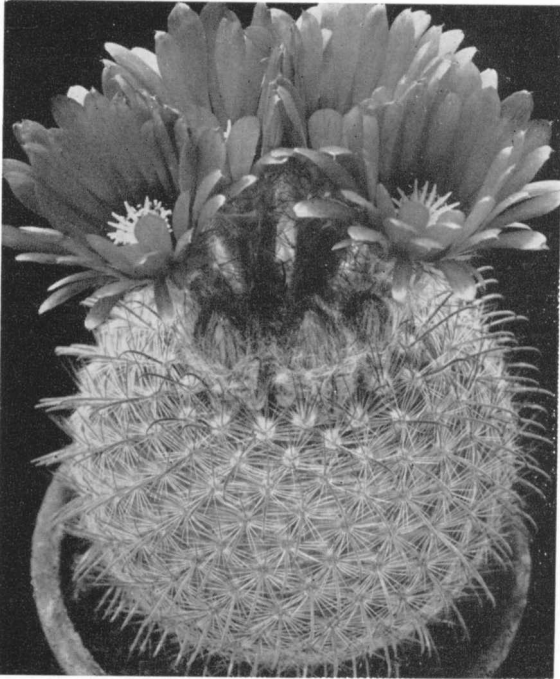
In een Engels blad heb ik iets gelezen over klanders in vetplanten. Wellicht behoren genoemde larven ook tot deze groep kevers. Over bestrijding werd niet veel gezegd; wegvangen was het beste.

Weet iemand van de leden hier wat meer van ?

Naschrift. — Vermoedelijk hebben schrijfster's planten last gehad van de lapsnuittor, waarvan de larven in het onderste deel van de stengel leven. Vangen is inderdaad het enige middel.

Het geslacht *Parodia* 4

Overzicht van beschreven en onbeschreven soorten, variëteiten en vormen



Figuur 9 G. Königs
Parodia microsperma
(Web.) Spieg.

47 *Par. microsperma*
(Web.) Spieg. var.
microsperma, bloe-
men geel, roodach-
tig uitbloeiend.

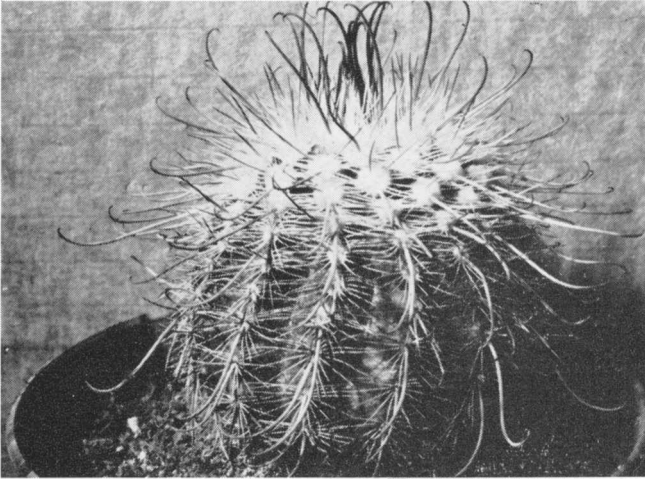
a) var. *macrancistra* (Karl. Sch.)
Borg, bloemen
citroengeel,
groter dan bij
het type.

- b) var. *brunispina* (Schelle) Ito, bloemen oranje.
c) var. *brevispina* (Hge jr.) Ito.
d) var. *elegans* (Hge jr.) Ito.
e) var. *gigantea* Ito, bloemen lichtgeel. In hoeverre de laatste drie
var. van Ito gerechtvaardigd zijn, is ons onbekend.

Onbeschreven zijn *P. macrancistra* (K. Sch.) en var. *leucantha* Backbg.;
deze soort krijgt – volgens een mededeling van tjechische kaktus-
liefhebbers – later zeer lichte dorren; zo ook var. *rigidissima* Hort.,
volgens Borg in „Cacti”.

Vele nieuwe vondsten van de laatste jaren behoren tot de vormen-
groep rond *P. microsperma*. Zo zijn C1 – C2 – C3 – C4 – C5 – C6
– Nr. 2 en Nr. 11 van Uhlig alle planten met zeer geringe afwijkin-
gen van deze soort. De bloemen zijn van lichtgeel tot geel (C6 is
rood). Van dezelfde firma zijn U 63 en sp. Tucuman eveneens zeer

- verwant met *P. microsperma* var. *macrancistra*. De soort is zeer variabel, een duidelijke oplossing is moeilijk.
- 48 *P. microthele* Backbg., bloemen glanzend oranjerood. In de verzamelingen komt ook een *P. microthele* Fric voor, met een sterk spruitend, lichtgroen lichaam en korte dorens.
- 49* *P. minuta* (FR 737).
- 50* *P. miquillensis* Card., door Uebelmann ingevoerd.
- 51* *P. multicostata* (FR. 733), bloemen ca. 3 cm ϕ , licht rood-oranje, geel-oranje verbloeiend.
- 52 *P. mutabilis* Backbg. var. *mutabilis*, bloemen licht goudgeel, 4 cm ϕ .
 a) var. *carneospina* Backbg., bloemen dottergeel, de keel is oranjegeel.
 b) var. *ferruginea* Backbg., bloemen iets donkerder dan bij type.
 c) var. *elegans* Backbg., bloemen geel tot licht oranje.
- 53 *P. nivosa* Fric ex Backbg., bloemen ongeveer 5 cm ϕ , vuurrood. De var. *cruci-albicentra* (Fric) evenals *P. cruci-albicentra* (Fric) Buin., zijn volgens Backeberg slechts namen voor een grauwwitte vorm. Bij ons wijkt var. *cruci-albicentra* (Fric) van het type af door kruisgewijs staande, geel- tot lichtbruinachtige middendorens; bloemen geel. Misschien is dit een overgangsvorm naar *P. faustiana* var. *tenuispina*.
- 54 *P. ocampo* Card., bloemen goudgeel.
- 55 *P. otuyensis* Ritt. (FR 913), bloemen 2,5–3 cm ϕ , karmijn.
- 56 *P. paraguayensis* Spag., bloemen goudgeel.
 Spegazzini veranderde toen bij deze soort de geslachtsnaam *Hickenia* Br. en R., in *Parodia* naar Domingo Parodi. De soort zou evenals *P. brasiliensis* jammer genoeg verdwenen zijn.
 Hetgeen onder de naam *P. paraguayensis* in verzamelingen en in de handel (zelden) voorkomt is niet deze soort. Hij heeft het dubbele aantal randdorens en bloemen violet-karmijn. Hij is naar onze mening verwant met *P. rigidissima* en een tot nu toe onbekende soort uit Tsjecho-Slowakije.
- 57 *P. penicillata* Fechs en v. d. Steeg, met rode bloemen.
- 58* *P. peruviana*, een tot nu toe onbekende soort uit Tsjecho-Slowakije.
- 59* *P. procera* (FR 742), bloemen goudgeel.
- 60 *P. pseudostueneri* Backbg. Enkelvoudig, blauwgroen, aanvankelijk half bolrond, later tot 25 cm hoog, 12 cm ϕ ; de top met vuilwitte wol bedekt; ca. 21 ribben, samenvloeiend, tussen de areolen ingesnoerd; areolen ca. 1 cm van elkaar, aanvankelijk wollig, spoedig kaal; randdorens 25–35, iets in elkaar gevlochten, grijsachtig wit, tot ca. 8 mm lang, borstelvormig, buigzaam, recht tot gebogen, middendorens 4, kruisgewijs, tot 11 mm lang, aanvankelijk grijs-violet, later donkerder; de voet verborgen; in het bovenste gedeelte van de areolen 3(–4) dorens met elkaar verbonden, naar boven gericht, grijsachtig wit, met donkere punt en zwarte voet. Bloemen? Vindplaats Noord-Argentinië (Molle Puncto). Gevonden door mevrouw Muhr.



Figuur 10

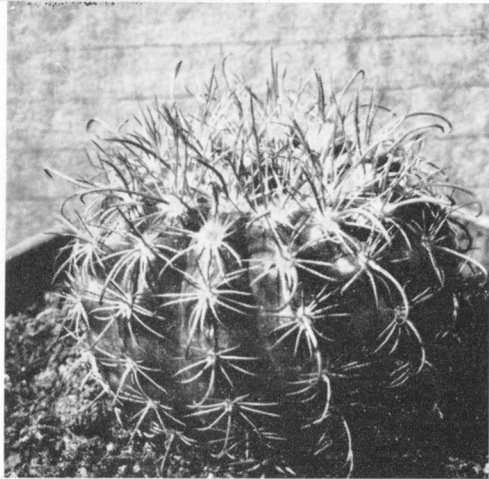
Parodia maxima
Ritter
FR 87

foto: G. Königs

Figuur 11

Parodia mairanana (var. ?) —
vorm met gele bloemen!

foto: G. Königs

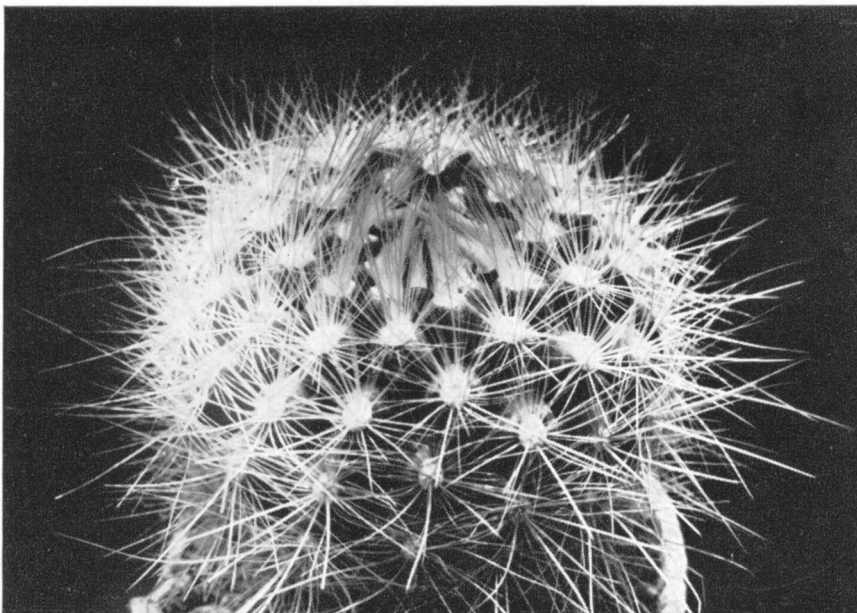


Figuur 12

Parodia microthele Fric
(spruitende vorm)

foto: G. Königs

- 61 *P. rauschii* Backbg., enkelvoudig, groen, tot 25 cm hoog, 15 cm ϕ ; cop witwollig, met dorens bedekt; ribben ca. 13 in elkaar vloeiend, tussen de areolen ingesnoerd, iets spiraalvormig, randdorens ca 25, wit tot geelachtig, 1–1,2 cm lang; middendorens meestal ca. 6, de dikere ca. 3, vrij recht, opstaand, ca. 2 afstaand, tot 2,2 cm lang, iets



Figuur 13

Parodia penicillata Fechs en v. d. Steeg

gebogen, haakvormig, goudgeel, 1 naar boven gebogen, haakvormig, tot ca. (3)10 cm lang, \pm geel; bloemen oranjerood tot rood. Noord-Argentinië (Salta, Quebrada El Toro). Gevonden door Rausch.

Verschilt van *P. aureicentra* door het langere lichaam, minder randdorens en de veel langere en haakvormige onderste middendorens.

Door Uhlig geïmporteerd onder de naam *P. rauschiana*.

- 62 *P. rigida* Backbg., enkelvoudig, kogelrond tot langwerpig, groen, tot 4,5 cm lang, 4–4,5 cm ϕ met 16 tot 20 knobbelachtige ribben; randdorens grijs wit, dun, priemvormig, ruw, tot ca. 5 mm lang; middendorens 3–4, kruisgewijs staand, fors, aanvankelijk ruw, licht roodachtig tot roodachtig bruin, 1 langere naar beneden gericht tot 8 mm lang, iets haakvormig; bloemen tot 2 cm lang en breed, geel; bloembuis met witte haren en zwartachtige borstels. Noord-Argentinië (Tolomban). *P. sp.* uit Tolomban van Uhlig en *P. sp. no. 27* van Uebelmann behoren tot deze soort.

Vertaling van W. Ewals, Tegelen

(Wordt voortgezet.)

Tentoonstelling te Zwolle

Van 25 tot en met 29 november 1965 werd door de afd. Zwolle een tentoonstelling gehouden van cactussen en vetplanten. Deze expositie, die heel bescheiden van opzet was, is mogelijk geworden door het aanbod van de vogelvereniging „Kanaria”, dit jaar met haar samen te werken. Dit aanbod werd in het begin nogal aarzelend door de leden ontvangen en er werden nogal wat bezwaren geuit in verband met de ongunstige tijd van het jaar. Toch was het aanbod te mooi om af te wijzen en zo besloten we het erop te wagen.

En diegenen, die mee hebben geholpen, hebben er geen spijt van gehad, want nu de tentoonstelling achter de rug is, kunnen we vaststellen dat het succesvol is geweest. Ondanks de bizarre weersomstandigheden, de gehele zaterdag durende T.V.-uitzending en het feit dat de expositieruimte vrij afgelegen lag, mochten we ongeveer 450 bezoekers begroeten. Helaas hebben we niet direct nieuwe leden kunnen aantrekken, maar wel zijn er 5 zeer geïnteresseerd en we hopen ze in 1966 als lid te kunnen begroeten.

Namens alle deelnemende leden van de afdeling Zwolle zeg ik het Hoofdbestuur van Succulenta en de Hr. Hoogvliet hartelijk dank voor de welwillende medewerking, hetwelk belangrijk heeft bijgedragen tot het welslagen van deze tentoonstelling.

Rest mij nog te zeggen, dat de leden die niet mee hebben geholpen, er alleen maar spijt van kunnen hebben.

P. K. Buter



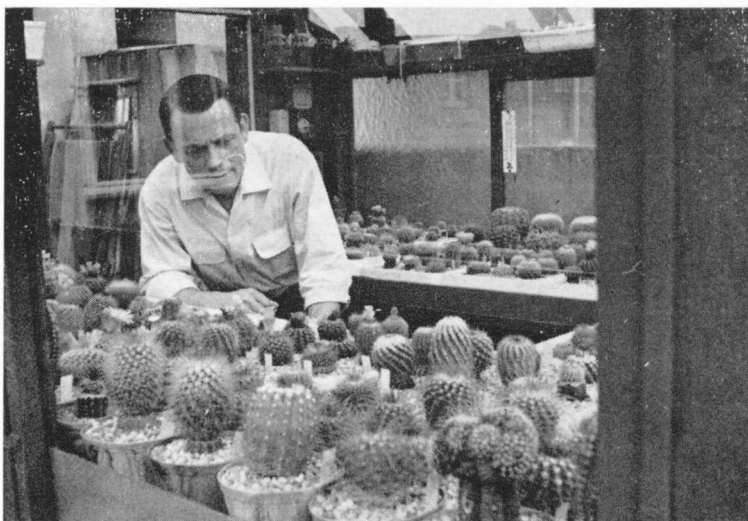
Figuur 14

Overzicht van een deel der Zwolse tentoonstelling

Kent U deze collega?

Laatst hoorde ik een verzamelaar zeggen : wanneer je serre vol is en je niet verder kunt gaan met kweken en verzamelen komt er een dood punt in je liefhebberij. Niets is minder waar dan dit. Het tegendeel zal uit het volgende blijken.

Wij waren op bezoek bij een, bij velen bekende collega, vlak over de grens bij Venlo, namelijk de heer Günther Königs, Breite Strasse 82, Krefeld. De heer Königs bezit een leuke kleine serre die tot in de nok gevuld is. Uitbreiding is voor hem beslist niet meer mogelijk, maar dit vindt hij ook niet bezwaarlijk. Zijn liefhebberij bloeit, wat eveneens van



Figuur 15

foto: Ewals

Een deel van de verzameling van de heer Günther Königs. Op de voorgrond de Parodia's; op de achtergrond de Noto's.

zijn planten gezegd kan worden. De heer Königs, die sinds 1956 cactussen verzamelt, is, zoals men dat noemt, gaan specialiseren. Zijn verzameling bestaat uit \pm 450 planten, waarvan 150 tot het geslacht *Notocactus* en 300 tot het geslacht *Parodia* behoren.

Deze twee geslachten heeft hij nagenoeg compleet. De 300 *Parodia*'s bestaande uit 165 soorten, variëteiten en vormen zijn voor hem het interessantst, want hij is reeds jaren leider van de Parodiaclub. Welk nut deze club voor de Parodialiefhebbers heeft, blijkt uit de artikelen die van de hand van de heer Königs (en de heer Weskamp) in ons blad verschijnen.

Parodialiefhebbers komen in ons blad beslist wel aan hun trekken, maar ook de liefhebbers van andere planten zouden dit kunnen als zij maar moeite deden zich te verenigen en in de pen te klimmen.

Het zaaien van *Parodia's* is nog steeds geen gemakkelijk karwei, maar de Heer Königs heeft een nieuwe methode gevonden. Hij neemt als zaai-bodem vogelzand, dus zeer fijne kiezel, doet dit in een klein potje, strooit de zaden hierop uit en wel zeer dicht op elkaar, want de zaadjes houden van gezelschap, dus liefst in portie's van 100 of meer. Om op te komen hebben zij geen voeding nodig, doch alleen water en een temperatuur die niet te hoog is; daarna moeten zij voeding hebben, dat zij niet aan de kiezel kunnen onttrekken. We voegen daarom de voeding toe in de vorm van Poly-fertisal (2 gram per liter). De resultaten hiervan zijn prima, het proberen waard.

Naast zijn planten heeft de heer Königs 500 dia's van cactussen; de helft hiervan zijn *Parodia*-opnamen; verscheidenen onder U hebben deze reeds kunnen bewonderen in Wageningen en op de Grasheuvelconferentie, waar deze jonge verzamelaar geen onbekende is.

Gaarne zou ik U enige mooie planten uit zijn verzameling willen noemen, maar waar ik moet beginnen weet ik niet; daarom beperk is mij tot een, die naar zijn mening de mooiste was, n.l. *Parodia subterranea*, een plant die opvalt tussen de andere, maar de rest toch niet in de schaduw stelt.

Na de planten in blik te hebben gehad, staan ze nu alle in plastic potten, hetgeen volgens hem hetzelfde resultaat oplevert als blik; deze potten zijn evenwel veel langer houdbaar en gemakkelijker bij het verpotten.

U ziet dus, dat er nooit een einde is in onze liefhebberij, wanneer U ze maar bewust beleeft. Wij hopen dan ook dat de heer Königs, die lid is van de D.K.G. en „Succulenta”, nog veel werk in het belang van onze hobby zal kunnen blijven doen.

W. EWALS, Tegelen.

Nieuwe hulpmiddelen voor de plantensystematiek

door H. G. HELLENDOORN

Het heeft mij altijd verwonderd, dat bij het beschrijven van onze cactussen vaak wordt uitgegaan van allerlei uiterlijke kenmerken, die toch afhankelijk kunnen zijn van externe factoren.

Bovendien is het mij opgevallen dat onderdelen, die eveneens duidelijk de kenmerken van de plant vertonen nauwelijks beschreven worden, bijv. stuifmeel of het zaad, waarvan ten hoogste de grootte of de kleur vermeld wordt.

Hoewel Buxbaum de laatste jaren herhaaldelijk heeft gewezen op het belang van het zaad en Van Vliet in ons blad *Succulenta* (1965, 3 en 4) een poging heeft gedaan het zaad van de *Notocactus* te beschrijven, wordt deze methode nog lang niet algemeen toegepast. Voor de amateur zonder

microscopie is zij bovendien moeilijk uitvoerbaar en eist zij veel geduld en kennis van de microscopische techniek.

Dit laatste geldt in sterke mate voor het stuifmeelonderzoek. Hoewel het stuifmeelonderzoek of Palynologie in de eerste plaats ontwikkeld werd ten behoeve van de prehistorie, zijn de resultaten toch zo geweest, dat men aan de kenmerken van het stuifmeel ook aandacht is gaan besteden.

Voorals in Zweden is het onderzoek onder leiding van Prof. Gunnar Erdtmann ten dienste van de systematiek ontwikkeld. Hij heeft het zogenaamde N.P.C. systeem (N = numerus, aantal; P = positio, ligging; C = character, vorm, enz.) ontwikkeld, dat uitgaat van het aantal, de ligging en de aard van de kiemplaatzen van een stuifmeelkorrel.

Volgens het N.P.C. systeem kunnen de stuifmeelkorrels in 9 hoofdgroepen verdeeld worden: n.l. met 1, 2, 3, 4, 5, 6 of meer dan 6 kiemplaatzen, in een groep waarvan de kiemplaatzen onregelmatig zijn en een groep, waarbij de kiemplaatzen ontbreken. Deze negen groepen kunnen naar de plaats en de vorm van de kiemplaatzen nog verder onderverdeeld worden.

Prof. Erdtmann vertelt dat hem door R. Cowan was verzocht van een aantal vlinderbloemigen (waaronder de bonen vallen) het stuifmeel morfologisch te onderzoeken. Bij dit onderzoek kwam de gedachte bij hem op of men niet op grond van de gevonden stuifmeelkenmerken zou kunnen vaststellen of een soort uit Afrika of Zuid-Amerika kwam. Hij vroeg Cowan daarom hem van elk der continenten stuifmeel van een twaalfal soorten te zenden zonder vermelding van naam of verspreidingsgebied. Het onderzoek gaf inderdaad een positief resultaat.

Een onderzoek kan echter slechts vruchtbaar zijn, indien men over vergelijkingsmateriaal beschikt. Wil men werkelijk van de mogelijkheden die de Palynologie biedt gebruik maken, dan zal men eerst een stuifmeelherbarium moeten aanleggen. Pas als dit gebeurd is, kan men met het onderzoek aanvangen. Is het aanleggen van een stuifmeelherbarium misschien een goede taak voor een van onze studiegroepen?

Literatuur: Over zaden: Krainz en Buxbaum, Die Kakteen, Hfdstuk Morphologie, Stuttgart 1958.

Over stuifmeelkorrels: G. Erdtmann, Umschau 1965, Heft 14, Pollenmorphologie and Plant Taxonomy, I, II en III, Stockholm 1952, 1957 en 1965.

Voor uitgebreidere literaturopgaven zie bovengenoemde werken.

UIT DE AFDELINGEN

AMSTERDAM

De februari-bijeenkomst staat nog niet geheel vast; een convocatie hiervoor zal nog verzonden worden.

Donderdag 17 maart a.s. 's avonds 8 uur op het Schoolwerktuinencomplex aan de De Boelelaan de jaarlijkse huishoudelijke vergadering met o.a. jaarverslagen 1965, en bestuursverkiezing.

Na de pauze worden dia's van leden getoond.

RIJN- EN DELFLAND

Donderdagavond 11 maart a.s. vergadering te 20 uur in het gebouw „De Drie Stoepen”, Prinsegracht 73 te Den Haag. Op deze vergadering zullen praktische onderwerpen, zoals cultuur in stenen potten, plastic potten en blikken, het verpotten, grondmengsels en het zaaien bekeken worden. Ook belangstellenden zijn van harte welkom.

R. F. DAVIDSON, secretaris,
Laan van Heldenburg 14 — Voorburg.

Hoofdbestuursverkiezingen

Volgens artikel 11 van het Huishoudelijk Reglement treedt ieder jaar een derde der leden van het Hoofdbestuur af. In 1966 zijn volgens de opgemaakte rooster aan de beurt van aftreding :

1. Mevr. J. Grullemans-van Berghem, Lisse, secretaresse.
2. H. van Beek, Zaandam, vertegenwoordiger afd. Zaanstreek.
3. Dr. H. W. de Boer, Haren (Gron.), vertegenwoordiger afd. Groningen.
4. P. K. Lensselink, Goor (Ov.), vertegenwoordiger afd. IJsselstreek.
5. Th. J. J. Stouten, Bilthoven, tijd. plaatsverv. J. W. Minjon, De Bilt, vertegenwoordiger afd. Utrecht.
6. W. J. Ruysch, Bennekom, vertegenwoordiger afd. Arnhem.

Dr. H. W. de Boer stelt zich niet meer herkiesbaar als vertegenwoordiger der afd. Groningen.

De Algemeen Penningmeester, de heer G. D. Duursma heeft de wens te kennen gegeven zijn functie te beëindigen. In deze vacature zal moeten worden voorzien.

De overige aftredende hoofdbestuursleden worden verzocht, na overleg met hun afdeling, aan het secretariaat mede te delen of zij zich wederom voor hun functie in het Hoofdbestuur herkiesbaar stellen.

Nieuwe kandidaten moeten *vóór 1 april 1966* worden opgegeven aan het secretariaat van Succulenta, Heereweg 19, Lisse.

ALGEMENE VERGADERING

De Algemene Vergadering zal worden gehouden op ZATERDAG 25 JUNI 1966 in Arnhem.

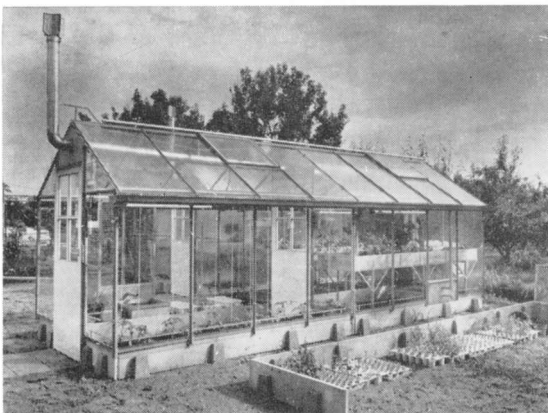
De afdelingen, de leden der afdelingen en de verspreid wonende leden, hebben het recht voorstellen te doen voor de Algemene Vergadering.

De voorstellen moeten, voorzien van een korte toelichting, worden ingediend *vóór 1 april 1966* bij het secretariaat, Heereweg 19, Lisse.

AAN DE SECRETARISSEN DER AFDELINGEN

De secretarissen van de afdelingen worden verzocht het secretariaat de navolgende gegevens te verstrekken :

1. een ledenlijst 1966 in duplo van de afdeling, volledig met namen en adressen op apart(e) vel(len) papier; aan één zijde beschreven;
2. een jaarverslag 1965 van de afdeling;
3. namen en functies van het afdelingsbestuur;
4. opgave van de afdelingsbijdrage 1966, naast de contributie van de vereniging.



't Is buitengewoon zoals
GRAAFLAND aan
alles heeft gedacht.

De uitvoering, beglazing,
verwarming, verlichting
etc. : Alles toont U vak-
manschap en..... liefde
voor bloemen en planten.

DE GRAAFLAND- BROEIKASJES

zijn dan ook het resultaat van jarenlange ontwikkeling en ervaring van verbetering en vervolmaking. — Gaat U echter niet alleen af op wat wij in deze advertentie vermelden, maar bezoekt U **geheel vrijblijvend** onze demonstratietuin eens, waarin verschillende modellen en uitvoeringen ter Uwer attentie staan opgesteld.

OOK 'sZaterdags geopend van 9—18 uur.

FIRMA CHR. GRAAFLAND

Utrechtseweg 37-39 — VLEUTEN — Telefoon 03407-267

Reeds 15 jaar bouwen wij broeikasjes voor de privé-sector.

„THOVADEC” PLASTIC BLOEMPOTTEN

in de maten 5 t/m 14 cm
voor **NEDERLAND**

Thovadec Plastic's Holland N.V.
Bloemenstraat 46 — Ter Aar
Telefoon (01722) 137

in normale en lage modellen
voor **BELGIE**

„Thovadec”
Meerstraat 55, Heusden, Gent
Telefoon (09) 28 41 74

Cactuskwekerij A. N. BULTHUIS & Co. C.V.

PROVINCIALEWEG OOST 8 - COTHEN (U.) — TELEFOON 03436—267

Uitgebreid sortiment vetplanten en cactussen, speciaal Mammillaria's

Sortimentslijst op aanvraag.

CACTUSSEN VETPLANTEN H. v. DONKELAAR

CACTUSKWEKERIJ — WERKENDAM — TELEFOON 01835—430

Regelmatig nieuwe Importen uit Zuid-Afrika. — Agent van Succulenta Nurseries Z.-Afrika.

VRAAGT ONZE ZAADLIJST

De gehele week, ook zaterdags, voor liefhebbers geopend — Zondags gesloten