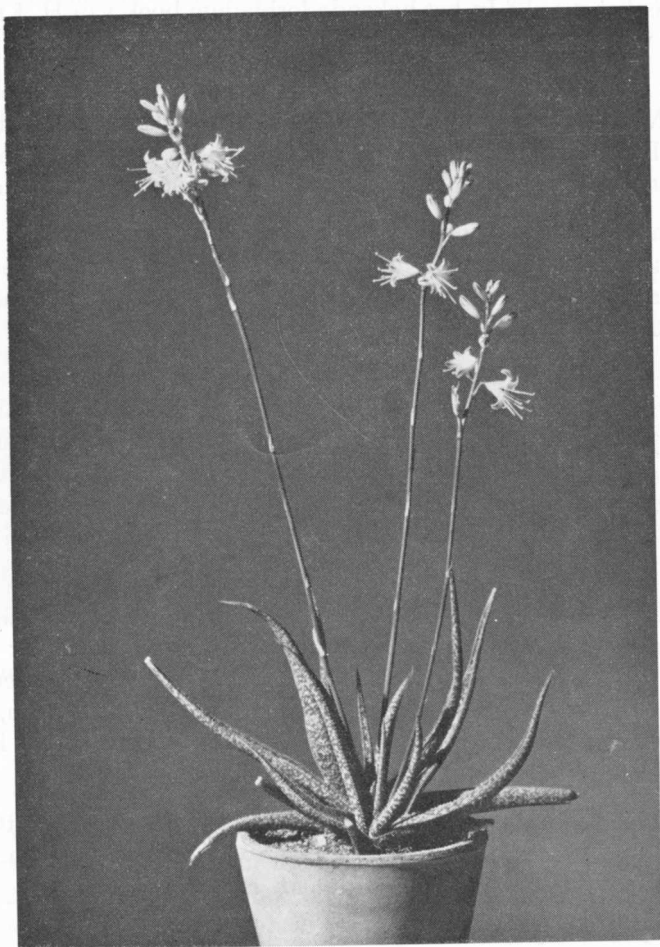


SUCCULENTA

MAANDBLAD VAN DE NEDERLANDS-BELGISCHE VERENIGING VAN LIEFHEBBERS
VAN CACTUSSEN EN ANDERE VETPLANTEN



Figuur 22.

foto: I.V.T.

Aloe albiflora Guill. (*Guillauminia albiflora* (Guill.) Bertrand, een laag blijvende, witbloemige Aloe, zeer geschikt voor liefhebbers; de bladeren zijn donkergroen en wit gepunt, waardoor de rozetten ook in niet bloeiende toestand een waar sieraad voor de collectie zijn.

Van de Redactie

Er is in de internationale literatuur weer eens deining op het gebied van de nomenclatuur. Dit is jammer, want de gehele affaire zou overbodig geweest zijn, wanneer de schrijvers zich beter op de hoogte hadden gesteld van de internationale afspraken.

Wat is het geval? In het bekende losbladige boek van H. Krainz „Die Kakteen” worden kort na elkaar twee geheel foutieve namen gebruikt.

Eerst wordt voor de bekende cactus *Neoporteria nidus* (ook wel bekend als *N. senilis*) de onwettige naam *N. gerocephala* gebezigd, doch nu heeft Dr. Buxbaum voor een Mammillaria, die eerst bekend was als *Haagea* of *Porfira schwarzii*, definitief de naam *M. schwarzii* vastgesteld.

Dit laatste had hij nooit mogen doen, omdat er al een *M. schwarzii* is. In verscheidene tijdschriften o.a. in het duitse en het (groene) engelse is over deze kwestie direct van repliek gediend en nu is het dus wel duidelijk, hoe het moet zijn.

Maar ondertussen is het kwaad geschied; het boek wordt door vele liefhebbers gebruikt, de namen staan op in het oog vallende plaatsen en zijn met grote letters gezet; zij worden dus gemakkelijk overgenomen, te meer, daar men terecht van mening kan zijn, dat een dergelijk werk standig heeft en gerust gevolgd kan worden. Verbeteringen in latere afleveringen zijn wel nuttig, maar in de praktijk brengt bijna niemand deze verbeteringen aan op de plaats, waar de fouten staan.

Uit een en ander volgt dus wel, hoe belangrijk het is, dat zij, die zich met benamingsvraagstukken bezig houden en er artikelen over schrijven, zich eerst van de juistheid van hun namen vergewissen. Wanneer zij dan moeilijkheden hebben met het toepassen van de Code, welnu, laten zij zich dan wenden tot hen, die daarmede dagelijks omgaan, zodat fouten, als boven bedoeld, worden vermeden.

De tamelijk bekende Mammillaria met lange dichte, spierwitte bedooring blijft dus *M. schwarzii* heten; de naam van de Mammillaria, die vroeger tot *Haagea* werd gerekend wordt: *M. cohuilensis*. B.

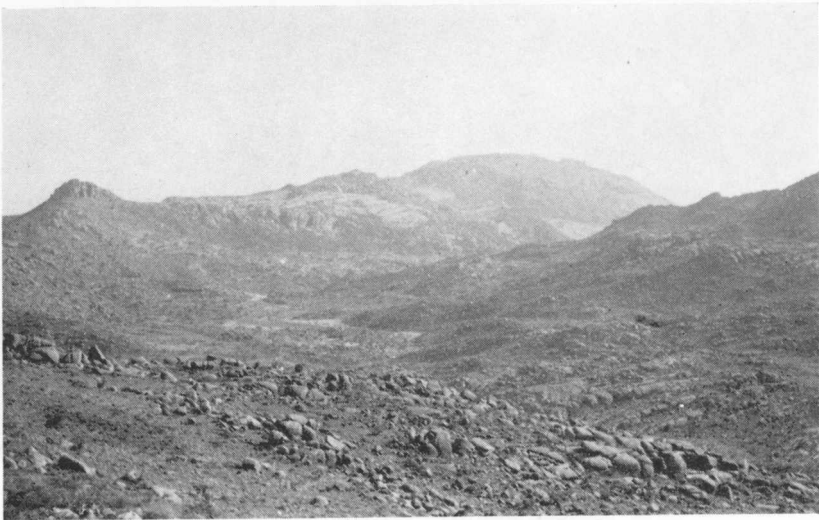
A. J. A. UITEWAAL OVERLEDEN.

Bij het ter perse gaan van dit blad bereikte ons het bericht dat de heer A. J. A. Uitewaal op 29 maart is overleden. In het mei-nummer komen we op het verscheiden van de oud-redacteur nader terug.

Lith. pseudotruncatella var. brandbergensis

var. nov. de Boer

Op initiatief van de „South West Africa Scientific Society” werd in 1955 door een expeditie van archeologen en botanici een onderzoek ingesteld naar eventuele archeologische bijzonderheden en naar de flora van de Brandberg, een berggroep met een diam. van ongeveer 25 km, gelegen



Figuur 23

Gezicht in de „Brandbergen” vanaf de „Aigub” (de op één na hoogste top), in de nabijheid waarvan zich de vindplaats van *Lithops pseudotruncatella* var. *brandbergensis* bevindt.

foto: J. Rudner

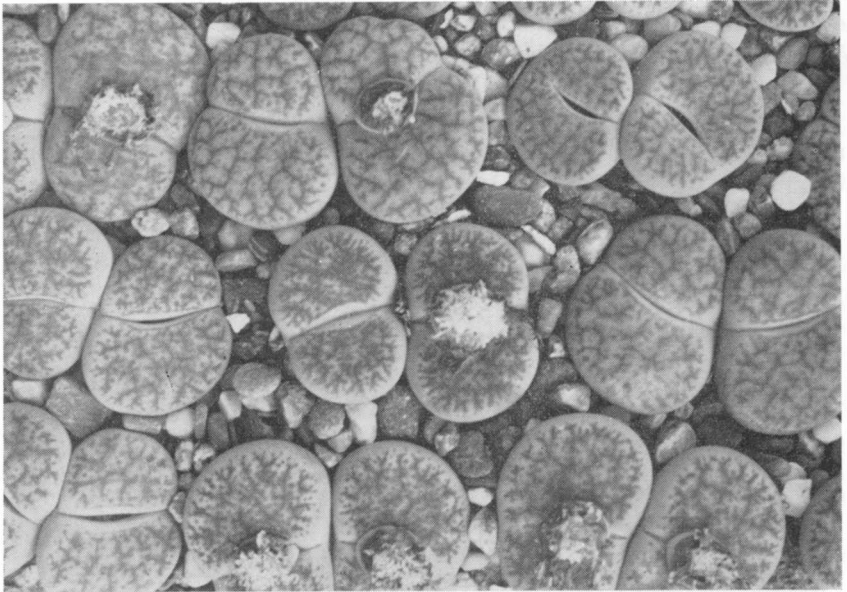
in Zuid West Afrika ten zuiden van de Ugab-rivier, 190 km ten noorden van Swakopmund.

Op een hoogte van ruim 2450 meter, nabij de op één na hoogste top Aigub (2550 m) werd door het lid van de expeditie Mr. J. Rudner een lithops gevonden, waarvan enkele exemplaren werden gezonden naar Professor G. Schwantes te Kiel. In het verslag van de bevindingen van deze expeditie, gepubliceerd in the *Journal of the South West Africa Scientific Society*, 7, 45–68, 1956/57, wordt (op pag. 67) het vinden van deze lithops vermeld en in een voetnoot wordt medegedeeld, dat Prof. Schwantes (in een brief) deze „*Lithops dendritica* Nel population brandbergensis” noemde. Door Prof. Schwantes zijn echter de naam en de beschrijving van deze lithops niet gepubliceerd.

In mijn bezit is thans een populatie van 48 volwassen exemplaren,

gekweekt uit zaad van de oorspronkelijke, door de heer Rudner gevonden planten, zodat tot publicatie van de beschrijving kan worden overgegaan.

Het blijkt nl., dat we hier te doen hebben met een eigenaardige tussenvorm van *L. pseudotruncatella* en *L. gracilidelineata*, welke ik met het oog op zekere kenmerken een variëteit van *L. pseudotruncatella* heb genoemd, doch die met het oog op een bepaalde overeenkomst ook wel



Figuur 24

L. pseudotruncatella var. *pseudotruncatella*

foto: de Boer

als een variëteit van *L. gracilidelineata* zou kunnen worden beschouwd.

De tekening op de topvlakte van alle leden van de (geelbloeiende) pseudotruncatella-groep bestaat uit boomvormig vertakte smalle lijnen, waarvan de directe omgeving donkerder is dan de rest van het oppervlak; in deze donkere omgeving en soms ook daarbuiten komen, bij opvallend licht donker gekleurde, bij doorvallend licht doorschijnende kleine ronde vlekjes (punten) voor.

De variëteiten van de pseudotruncatella-groep, waarvan er thans 8 bekend zijn, verschillen min of meer in kleur van het bovenvlak, duidelijkheid van de lijnen en van de donkere omgeving daarvan, zowel als in het aantal en de duidelijkheid der doorschijnende punten.

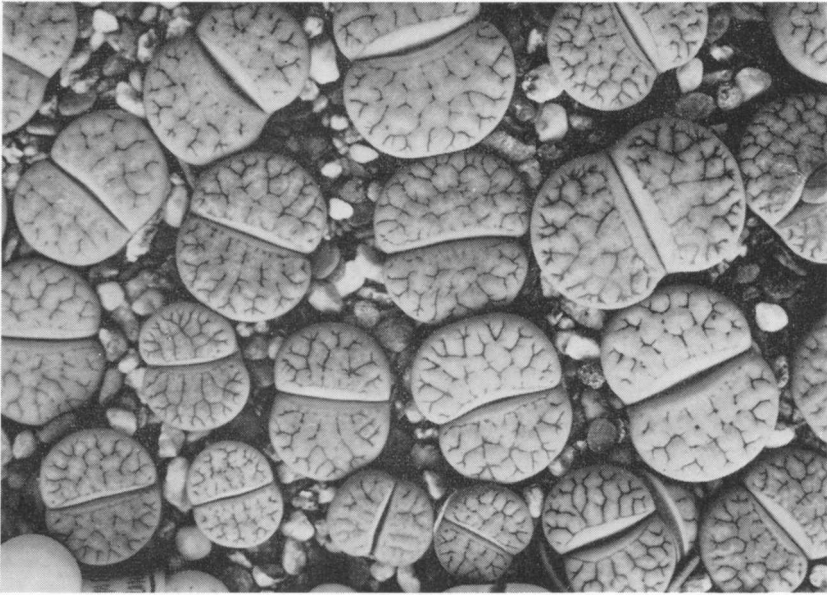
Bij *L. pseudotruncatella* (Berger) N.E.Br. var. *pseudotruncatella* (= *Lithops alpina* Dint.) is de topvlakte bruinachtig grijs met een duidelijke tekening; de boomvormige vertakte lijnen zijn bruin met een donkere, blauwachtige omgeving; de doorschijnende punten zijn duidelijk zichtbaar en talrijk en dikwijls dicht langs de lijnen gerangschikt.

L. pseudotruncatella var. *brandbergensis* var. nov.

typo similis sed : apex foliorum aequaliter luteo-brunneus; lineae dendriticae atrobadae conspicuissimae margine glauco obscuro amplectae; punctae coeruleae inconspicuae, in speciminibus nonnullis in ordine subdistincto secundum fissuram.

Habitat : Brandberg, 190 km ten noorden van Swakopmund.

Coll. : J. Rudner, Brandberg-expedition of the S. W. Africa Scientific Society, juni 1955.



Figuur 25

L. pseudotruncatella var. *brandbergensis*

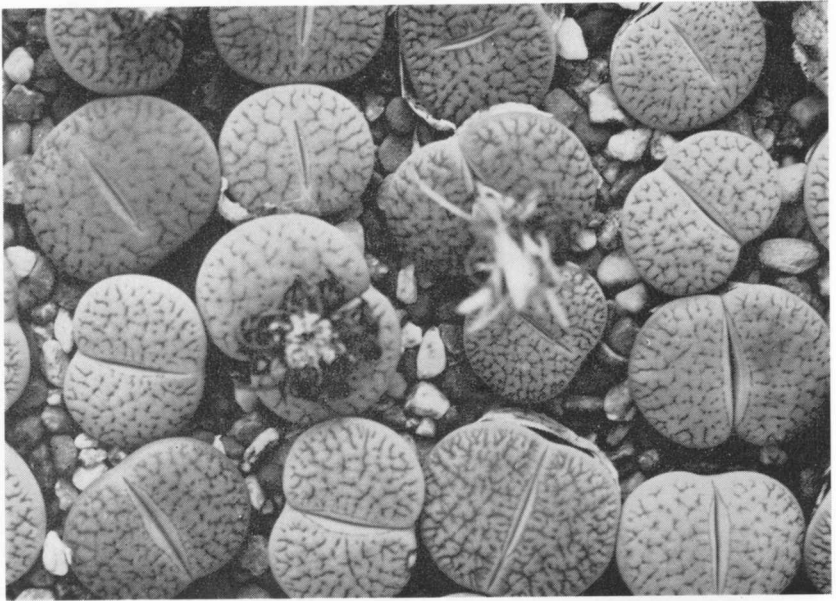
foto: de Boer

Deze nieuwe variëteit verschilt van *L. pseudotruncatella* var. *pseudotruncatella* door de gelijkmatig geelbruine kleur van het bovenvlak, de sterk op de voorgrond tredende donkere roodbruine, boomvormig vertakte lijnen, waarvan de omgeving wazig grijsachtig blauw is en de zeer wazige doorschijnende, blauwe punten, waarvan soms een duidelijke rij langs de spleet.

Het eigenaardige van deze nieuwe variëteit is, dat de uit boomvormig vertakte lijnen bestaande tekening geheel gelijk is aan die bij *L. gracilidelineata* var. *gracilidelineata*. Dit wordt mede veroorzaakt, doordat de donkere omgeving van de lijnen, evenals de doorschijnende punten, zeer wazig is, zodat de lijnen zelve even sterk op de voorgrond treden als bij *L. gracilidelineata* var. *gracilidelineata* (door het ontbreken van de donkere om-

geving en de doorschijnende punten) het geval is. Sommige exemplaren van *L. pseudotruncatella* var. *brandbergensis* vertonen een duidelijke rij van kleine donkere punten langs de spleet.

De vindplaats van deze nieuwe variëteit is van die van de andere variëteiten van L. pseudotruncatella gescheiden door de vindplaats van L. weneri bij het Erongo-gebergte en door enkele vindplaatsen van Lithops gracilidelineata, welke overigens voor het eerst door Dinter in dezelfde „Brandbergen” is ontdekt.



Figuur 26

L. pseudotruncatella var. *dendritica*.

foto: de Boer

L. pseudotruncatella var. *brandbergensis*, waarvan de vindplaats diep in het „gracilidelineata-gebied” is doorgedrongen en waarvan een deel van de tekening op het bovenzijde (nl. de boomvormig vertakte lijnen) geheel gelijk is aan die op vele exemplaren van *L. gracilidelineata* var. *gracilidelineata*, kan m.i. als een intermediaire vorm van *L. pseudotruncatella* en *L. gracilidelineata* worden beschouwd.

Met *L. pseudotruncatella* var. *dendritica*, waarvan de vindplaats meer dan 300 km zuidoost-waarts wordt aangetroffen, heeft deze nieuwe variëteit echter minder overeenkomst (zie fig. 26), behalve dan dat het beide, (nogal in uiterlijk verschillende) variëteiten van dezelfde (*pseudotruncatella*-) soort zijn.

Cultuurperikelen II

In oktober van het vorige jaar kocht ik bij een van onze grote cactuskwekerijen in het Westland vijf plantjes van *Dolichothele aylosteri*. Deze soort kende ik alleen van de beschrijving en de plantjes vertoonden reeds de karakteristieke kenmerken van spruitvorming aan de bovenste helft van de plant.

In januari 1962 gezaaid waren ze nu al 2 à 3 cm groot. Ik heb er 3 jaar voor nodig om ze zover te krijgen.

Zoals vaker in het leven reageerde ik vlugger op de instinctieve aandrang om ze te bezitten dan op de door ervaring verkregen wijsheid dat plantjes in de nazomer aangeschaft meestal de winter niet overleven. Ze krijgen geen tijd om te acclimatiseren.

In de kwekerij komt de temperatuur niet onder de 12° C., en na de eerste vorstdagen in november, waarbij de temperatuur in mijn kas daalde tot -5° C., werden ze glazig en zacht.

Allicht zult u zeggen, wie laat zijn planten nu ook bevriezen. Inderdaad deze konden er niet tegen en dat was te voorzien; maar 4000 zelfgekweekte zaailingen van ½ en 1½ jaar oud wel. Deze zijn van 10 tot 20 mm groot en 3000 hebben verleden jaar 5 maal een koudeschok meegemaakt van -5° C. Van de grote planten zijn er toen 8 gesneuveld, meest *Mammillarias*, welke niet uitgebloeid, en dus bijzonder gevoelig waren. Deze koudeschokken zouden de knopvorming bevorderen en deze zomer bloeiden o.a. voor het eerst 4 exemplaren van *Cleistocactus strausii* variërend in hoogte van 50—125 cm en een dikke *Cereus* van 25 cm diameter en 2,50 m hoog. *Weingartia neocumingii* vertoonde areolen met 3, 4 en 5 knoppen tegelijk, en bloeide 3 maal achtereen.

Natuurlijk zal ik niemand aanraden zijn planten ook bloot te stellen aan zulke lage temperaturen. Cactusjagers vertellen ons evenwel dat ze soms in de bergen moeten overnachten, waarbij de temperatuur daalt tot -20° C. Waarom bevriezen de planten daar niet? De specifieke woestijnplanten trotseren overdag een gloeiende zon en 's nachts ijzige koude. Importen zien er dan ook altijd veel gedrongener uit dan hier gekweekte planten en de bedoorning is zwaarder en feller van kleurschakering. Dikwijls heb ik me afgevraagd, hoe kunnen we sterkere, mooiere en beter bloeiende planten kweken?

Mensen, dieren, maar ook planten leren we pas goed kennen door ze aandachtig waar te nemen in hun eigen milieu. En hier ligt de grote moeilijkheid voor ons liefhebbers. Er zijn wel beschrijvingen van de natuurlijke levensomstandigheden, waaronder de succulente planten groeien, maar deze zijn meestal erg summier en dan moet onze fantasie ons te hulp komen. Verder veel kijken bij andere liefhebbers; gewoon de kunst afkijken bij hen die deze verstaan.

Bewoners van de Lage Landen kunnen zich moeilijk een voorstelling maken van de lichtintensiteit van de tropenzone.

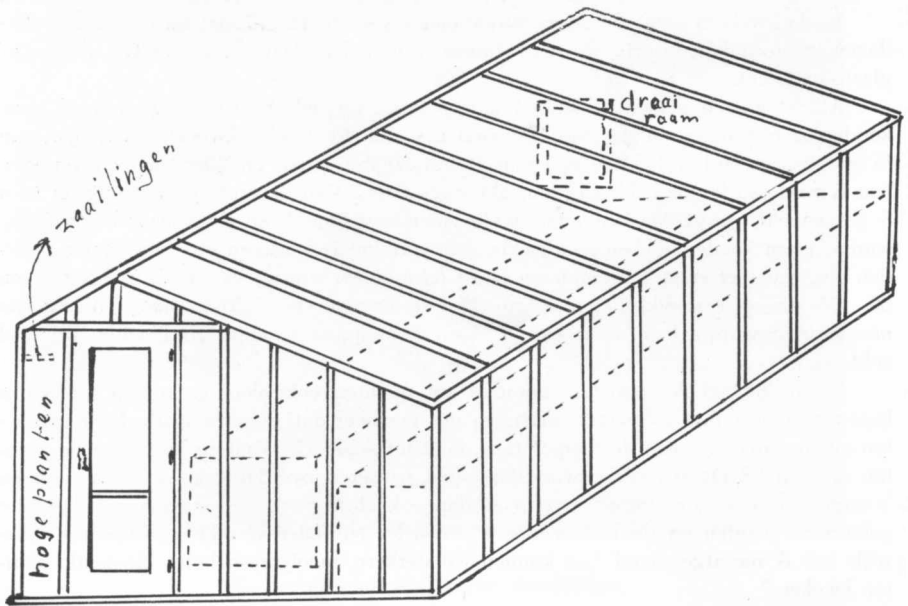
Liefhebbers- en kwekerskassen zijn bijna altijd gebouwd met de lengteas noord-zuid, zodat de middagzon in de lengte van de kas valt. Voor onze succulenten is het beter, indien de kas gebouwd is met de lengteas oost-west. Een lange lage kant naar het zuiden en een korte hoge kant naar het noorden. De middagzon moet volop de planten kunnen beschijnen, de temperatuur tot 60° C. en meer oplopen.

Van verbranding zult u geen last hebben, mits de planten in het voorjaar, als de zon schijnt, luchtig begoten worden. Er ontstaat dan een broeierige atmosfeer. De wortels mogen niet nat worden want dan gaan de planten groeien. Zij moeten via de huidporiën en de doornen vocht opnemen; daardoor gaan de cellen zwellen en de in

het najaar en winter gevormde knoppen worden naar buiten gedreven. Stoffige planten bloeien dus slecht.

In het laatst van april—begin mei, als er een periode van zacht zonnig weer is, wordt alles goed doornat gemaakt, verzadigd met water en de kas een paar dagen gesloten houden. De planten vormen nu in enkele dagen nieuwe haarwortels, welke in de winter alle waren afgestorven en ze beginnen goed door te groeien. In de vrije natuur is dat waar te nemen: na een regenbui ziet men de warme damp opstijgen. Goed groeiende planten welke de warmte kunnen uitzweten verbranden niet, maar zij bereiken hun optimale groei in het vele en felle licht.

Gezonde, harde planten verkrijgen we door minder humus en meer klei te gebruiken en door een flinke bemesting met patentkali en fosfor. Patentkali maakt ze stevig en ongevoeliger voor de kou, fosfor vergroot de bloeiwilligheid.



Figuur 27
Schets voor een succulentenkasje 3×4 m.
schaal 1 : 50.

tekening: Rubingh.

Schermen van de kas is dus ongewenst. Zaailingen zijn echter zeer gevoelig en deze kunnen beter de gehele zomer met een dun vel papier bedekt blijven. Vaak verbranden ze doordat we bij bewolkte hemel het papier wegnemen; als dan toch plotseling het weer opklaart en de zon doorkomt zijn ze in een oogwenk gaar. Kunstmest is voor zaailingen onnodig en soms funest, doordat de zouten het vocht aan de planten onttrekken.

Tussen de keerkringen kennen we de droge en hete perioden, waarbij de planten in rust staan. Zodra de regen komt, zwellen ze op, bloeien zij en zet de nieuwe groei in. Ook in ons klimaat staat de groei midden in de zomer enigszins stil. Augustus is een gevaarlijke maand met vaak klam vochtig weer, uitgezocht weer voor schimmels. In de vakantie, als anderen onze planten verzorgen, beleven we vaak narigheid,

omdat er dan gegoten wordt en de planten nagenoeg niets opnemen.

In september vertonen ze weer nieuwe groei; ook gevaarlijk, omdat deze groei niet gemakkelijk uitrijpt en in de winter deze nieuwe delen kunnen afvriezen. Deze najaarsbloei kan beter afgeremd worden door geen water meer te geven, ook al is het nog zulk mooi zonnig weer.

Onze cultuur moet gericht zijn op een korte felle groei in de lichte zomermaanden en een lange rust in de donkere maanden van najaar en winter.

Het verwarmen van kleine plantenkasjes

Regelmatig bereiken onze afdeling Voorlichting verzoeken om inlichtingen over de mogelijkheden van elektrische verwarming van kleine plantenkasjes. Meestal zijn het plantenliefhebbers, met een kasje waarvan de oppervlakte niet groter is dan enkele vierkante meters.

Vanwege de, daarin aanwezige, vaak moeizaam verkregen plantenverzamelingen, maken de eigenaars zich zorgen over de ieder jaar te verwachten vorstperioden. Bij het zoeken naar een oplossing hiervoor komen zij heel gemakkelijk op het idee van elektrische verwarming, omdat deze goedkoop is in aanschaffing, zeer bedrijfszeker en eenvoudig te regelen.

Willen wij nu nagaan of zo'n liefhebberskasje elektrisch te verwarmen is, dan dienen wij ons eerst af te vragen wat men eigenlijk nastreeft.

Wanneer het buiten vriest, moet de temperatuur in de kas boven het vriespunt blijven. Men wil dus een temperatuurverschil tussen de lucht in de kas en de buitenlucht. De kasruimte wordt hierbij van de buitenlucht gescheiden door het materiaal waaruit de kas is opgebouwd, zoals steen, ijzer, hout, doch meestal voor het overgrote deel glas. In feite is dus de warme lucht in de kas slechts door een glazen wand van enkele mm dikte van de koude buitenlucht gescheiden.

Door het temperatuurverschil aan beide zijden van het glas zal de warmte in de kas zich door het glas een weg zoeken naar buiten.

De hoeveelheid warmte die door het glas gaat, is evenredig met het temperatuurverschil aan beide kanten. Wordt dit temperatuurverschil twee maal zo groot, dan wordt ook het warmteverlies twee maal zo groot.

Als wij nu de temperatuur in de kas niet onder bijv. 4°C willen laten dalen, dan moet de capaciteit van de verwarming zo groot zijn, dat zij het warmteverlies door het glas, bij het maximaal te verwachten temperatuurverschil, kan aanvullen. Voor Nederland kan men uitgaan van een laagste buitentemperatuur van -20°C .

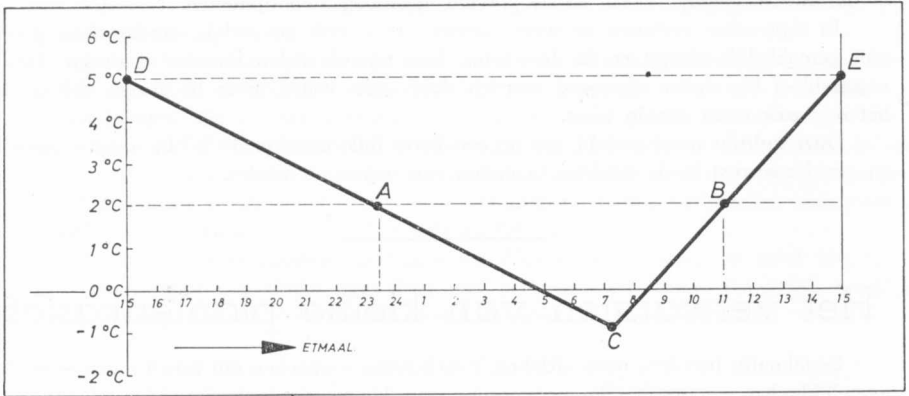
Bij een temperatuur in de kas van 4°C , geeft dat een maximaal te verwachten temperatuurverschil van 24 graden. De bepaling van het hiervoor benodigde vermogen van de verwarming gaat als volgt :

Men berekent het totale glasoppervlak van de kas. Per vierkante meter glasoppervlak en per graad temperatuurverschil is een vermogen nodig van 10 watt. Voor een kasje met een glasoppervlak van 10 vierkante meter, waarin de temperatuur niet onder 4°C mag dalen wordt het vermogen van de elektrische kachel :

$$10 \times (20 + 4) \times 10 \text{ watt} = 2400 \text{ watt, dat is rond } 2\frac{1}{2} \text{ kWh.}$$

Hiermede is echter slechts het vermogen van de kachel bepaald en weten wij nog niets over het elektriciteitsverbruik.

Uit het voorgaande zal het wel duidelijk zijn geworden, dat ook het elektriciteitsverbruik ten eerste afhangt van het temperatuurverschil, dus in hoge mate van de temperatuur die men in de kas nastreeft. Zoals wij hebben gezien vergt een twee



Figuur 28

Het gemiddelde temperatuurverloop van een dag in de maand februari.

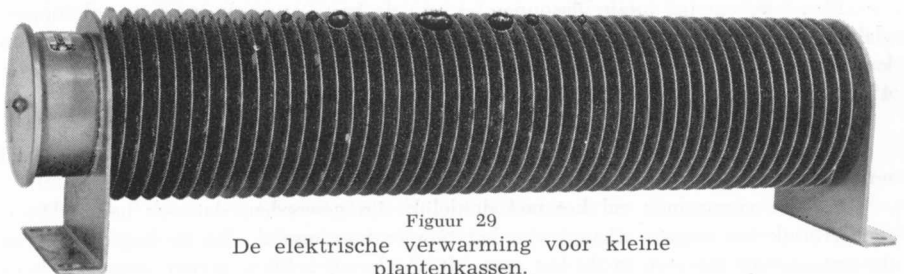
maal zo groot temperatuurverschil een twee maal zo groot vermogen van de kachel. Ten aanzien van het elektriciteitsverbruik ligt dit echter heel anders en veel ongunstiger. In fig. 28 ziet u de grafische voorstelling van het temperatuurverloop gedurende een gemiddelde februaridag. De hoogste temperatuur wordt bereikt in de middag omstreeks 3 uur (+ 5° C) en de laagste temperatuur -1° C) in de ochtend omstreeks 7 uur.

Indien wij voor het inschakelen van de verwarming een thermostatische schakelaar gebruiken (dit is een schakelaar die in- en uitschakelt bij vooraf in te stellen temperatuur), die is afgesteld op bijv. 2° C, dan zal bij het geschetste temperatuurverloop 's avonds om 23.00 uur de verwarming voor het eerst inschakelen. De temperatuur in de kas loopt dan weer op en de thermostaat schakelt uit, tot de temperatuur weer is gedaald tot 2° C, enz.

Naarmate het buiten kouder wordt zal de elektrische verwarming door de thermostaat steeds vaker en langduriger worden ingeschakeld, tot de andere ochtend omstreeks elf uur de buitentemperatuur weer hoger wordt dan 2° C, en er geen verwarming meer nodig is. Het oppervlak van driehoek A-B-C is een maat voor de totale hoeveelheid elektriciteit die is verbruikt.

Men had de thermostatische schakelaar ook op bijv. + 5° C kunnen afstellen. Dan zou de thermostaat gedurende het gehele etmaal de verwarming in- en uitschakelen. Overeenkomstig het vier maal zo grote oppervlak van driehoek D-E-C, zal er vier maal zo veel elektriciteit worden verbruikt.

Aan dit eenvoudige voorbeeld kan men zien, dat men met de afstelling van de thermostatische schakelaar zeer omzichtig te werk moet gaan. In geval men slechts



Figuur 29

De elektrische verwarming voor kleine plantenkassen.

naar het vorstvrij houden streeft, moet men de thermostaat ook dienovereenkomstig afstellen.

Tevens kan uit de snelle toeneming van het elektriciteitsverbruik bij verhoging van de temperatuur in de kas met slechts enkele graden blijken dat, als men de kas werkelijk wil verwarmen tot bijv. + 10° C of nog hoger, men er beter aan doet zijn keuze te bepalen op de traditionele brandstoffen zoals steenkolen of olie.

Slechts als men een niet te grote plantenkas vorstvrij wil houden, (dus de schakeltemperatuur van de thermostaat afstellen op 2° tot 4° C), kan men elektrische verwarming in overweging nemen.

Men heeft dan met aanvaardbare kosten van aanleg en elektriciteitsverbruik een verwarming die eventueel gedurende enkele weken zonder toezicht, een kostbare plantenverzameling feilloos tegen vorstschade kan beschermen.

Met toestemming overgenomen uit „De Schakel”, orgaan van de N.V. P.G.E.M. 27, pag. 6-7 (1963).

Onze lezers schrijven

DE CULTUUR IN BLIKKEN

Naar aanleiding van het artikel van de heer J. C. van Keppel over Succulentencultuur in blikken zou ik graag iets willen zeggen. En dat is over de circulatie van lucht in de blikken, want de blikken staan op de vlakke bodem van het tablet en dat sluit van onder goed af. Naar mijn mening lijkt mij het beter om een laagje grint op de bodem van het tablet te leggen en daar de blikken op te zetten, of gaatjes van onderen en op zij te maken.

Ik heb de volgende ervaring opgedaan. Twee maanden geleden heb ik een paar plantjes verpot in blik, in een blikje met van onderen één groot en drie kleine gaten. Op het grote gat een potscherf en de rest kleine stukjes; vandaag had ik per ongeluk het blikje omgestoten en de grote scherf zat onder de witte uitslag aan de kant op het gat. Ik dacht dat dit kwam omdat er geen lucht bij komt. Dit kan men ook met grint voorkomen.

Ik heb ook in plasticpotten geplant, maar daarover aan het eind van het jaar. Ik hoop dat dit een goede tijding is.

H. G. Rienties.

N a s c h r i f t.

Naar onze mening is het niet noodzakelijk om de blikken op grind te plaatsen om luchttoetreding naar de wortels mogelijk te maken. Als onze raad „maak de grond goed doorlatend en luchtig” opgevolgd wordt krijgen de wortels voldoende 'lucht' om te kunnen groeien. Ook in de natuur krijgen de meeste planten geen lucht van onderen en moet de benodigde zuurstof via de opper-

vlakte de wortels bereiken. Zou men de grond in de blikken constant te vochtig houden, dan kan wortelrot optreden, maar dit zou ook bij potcultuur plaats hebben.

Het wit uitslaan van de scherven is waarschijnlijk een gevolg van in de scherven aanwezige restanten van voedingszouten. Beter is daarom grind te gebruiken, dan heeft men van dit euvel geen last.

Onze vetplanten, verleden voorjaar in blik geplaatst, zijn nu reeds goed aan de groei en ondanks de strenge winter zijn weinig verliezen geleden (zelfs minder dan in een normale winter bij potcultuur). Wij gaan dan ook vol vertrouwen zonder „verblikken” of blozen ons tweede blikjaar in.

J. C. van K.

NOG MEER GEMIER MET MIEREN!

In verband met een mierenplaag waarover de heer Hoekstra schreef het volgende:

Voorjaar 1962 liet ik mij een kasje bouwen; onze wijk werd opgehoogd met afgegraven bosgrond.

Waarschijnlijk zijn met deze grond mieren aangevoerd. Het duurde dan ook niet lang of ik kreeg in mijn kasje bezoek van deze diertjes.

Ik kon drie soorten onderscheiden, n.l. rode, grote zwarte en kleine zwarte. Och, ik vond het niet zo erg, want ik dacht heel goede verdelgsmiddelen te hebben. Iedere soort had zijn eigen verkeersweg, als er per ongeluk een ander op die weg kwam, werd hij direct doodgebeten en naar het nest gebracht. Eerst deden ze zich te goed aan de

honingdruppels, maar toen ze zaad begonnen weg te slepen, en ik op een morgen tientallen grote vliegende mieren ontdekte, dacht ik, nu wordt het tijd ze even weg te vangen.

Ik nam suiker met gips vermengd, want, dit was het middel om ze onschadelijk te maken, vertelde mij een kennis; maar mis hoor; mijn mieren lieten het gips liggen.

Een ander zei: je moet suiker met borax nemen. Maar ook daarbij heb ik geen baat gevonden. Toen heb ik een sublimaattablet opgelost en daar suikerstroop van gemaakt. Ze keken er zelfs niet naar!

Vervolgens heb ik een stuifpoeder gehad, ook zonder resultaat. En toen... het ei van Colombus! Ik nam een spons en drenkte deze in suikerwater. De mieren deden zich te goed en ieder half uur spoelde ik de spons uit in een emmer met bleekwater 's Avonds was de bodem bedekt met dode mieren. De volgende dag was de vangst minder! De derde dag liepen ze om de spons heen, en sporadisch kreeg ik er nog een paar te pakken. Vervolgens nam ik abro en kokend water, maar de colonne marcheerde rustig voort. Ik ben toen naar mijn leverancier gegaan om een ander middel. Het beste was dit poeder in het nest te strooien, maar ik kon er maar één vinden.

Ik heb toen een aantal regenwormen in een busje gedaan en rijkelijk met dit poeder bestrooid en dit in het tablet in-

gegraven. De wandelwegen heb ik ook nog bestoven met het poeder en binnen een week was er geen mier meer te vinden.

Het bewuste poeder heet Mierendood „Denka”, fabrikante N.V. Handelsmij. Denka, Voorthuizen.

B. Knijpert.

EEN HANDIG APPARAATJE ?

Een handig apparaatje? Om ruzie met de burens te krijgen, ja. Immers, eerstens ontbreken er deugdelijke contactpunten en ten tweede wordt het contact zeer traag gemaakt waardoor een vonkenbrug ontstaat die storing geeft op radio en T.V. apparaten.

Vooraf door het zeer geringe verschil in temperatuur moet er een bijna voortdurende schakeling plaats hebben en dus, aanhoudende storing.

Voorts worden de stroomdraden levensgevaarlijk aangesloten. KeMa-keur krijgt dit apparaatje zeer beslist niet. Voor het zaaien van succulenten is overigens een dergelijke gelijkmatige temperatuur niet gewenst. In de natuur schommelt zowel de dag- als de nachttemperatuur, terwijl er tussen dag- en nachttemperatuur een flink verschil optreedt.

Wil men toch temperatuur-regelen, dan kan men dat doen met een aquariumthermostaat of, met een nog minder storingverwekkende, broedmachine-thermostaat met een micro-schakelaar.

J. Bonefaas.

UIT DE AFDELINGEN

AMSTERDAM

In de vergadering van 20 februari was de afd. Amsterdam zo gelukkig de heer Buining als gastspreker te mogen ontvangen.

De heer Buining vertelde ons aan de hand van een grote serie kleurendia's interessante feiten over de naamgeving van het geslacht Rebutia, waarover hij samen met de heer Donald (U.K.) een artikel heeft opgesteld. Dit zal binnenkort in het Zwitserse blad „Sukkulentenkunde” worden gepubliceerd onder de titel „Die Gattung Rebutia”.

Na de pauze sprak de heer Buining nog over *Lobivia famatimensis* waarover hij voor het I.O.S. congres 1961 te Barcelona een inleiding heeft gehouden.

Het was voor de aanwezigen een prettige en leerzame avond met levendige discussies.

H. DE VRIES, Amsterdam
Telefoon: 020—796961.

GOOI- EN EEMLAND

Op onze bijeenkomst van 5 maart l.l. moesten wij node enige vaste bezoekers missen die als slachtoffer van een ongeval of ziekte gedwongen rust genoten. De huishoudelijke bezigheden konden snel worden afgedaan, zodat voor de pauze - met succesvolle verloting - nog ruim tijd was voor een discussie over de verzorging van de collecties, waarin waardevolle adviezen naar voren werden gebracht.

Het tweede gedeelte van de avond werd besteed aan het geslacht *Trichocereus*. De heer Rubingh hield hierover een interessant betoog en bracht daarbij een serie dia's voor het voetlicht als illustratie.

Omstreeks half elf eindigde een ditmaal niet geheel zorgeloze avond.

H. L. A. HUGUENIN, secretaris,
Diepenbroickpark 48 - Weesp.

ROTTERDAM

Zaterdag 9 februari heeft de heer W. Boers voor onze afdeling een interessante voordracht gehouden over „Het zaaien van cactussen en andere vetplanten en het op hoger peil brengen van een liefhebberscollectie”.

Spreker besprak de verschillende methodes van zaaien, zowel het zaaien in aarde al of niet gesteriliseerd of in vermiculite en noemde daarvan zowel de voordelen als nadelen. Ook de verschillen in temperatuur voor de diverse soorten planten werden behandeld.

Daarna ging hij over tot de opbouw van een verzameling en toonde daarbij aan dat deze, hetzij groot of klein, steeds de grootste waarde voor een liefhebber zal hebben indien ze is bijeengebracht uit merendeels zelf gezaaide planten waarvan het zaad betrokken is van een vertrouwd adres.

Vanzelfsprekend gaf deze met veel humor voorgedragen lezing aanleiding tot uitvoerige gedachtewisseling.

Na de pauze verraste de heer Boers met een serie kleurendia's, prachtige natuuropnamen uit Frankrijk, Zwitserland, Italië en Oostenrijk.

Een woord van hartelijke dank voor deze leerzame mooie avond, gesproken door de voorzitter was dan ook zeer op zijn plaats.

Op verzoek van de heer F. Hoogvliet hebben wij zaterdag 9 maart onze bijeenkomst gehouden op zijn kwekerij. Per reiswagen vertrokken we te 19.30 uur vanaf het Centraal-Station om vervolgens onderweg op diverse plaatsen nog reisgenoten op te nemen. Na een

gezellige tocht bereikten wij de kwekerij, waar we door de heer Hoogvliet hartelijk werden ontvangen.

Spoedig verspreiden we ons in de kassen om te genieten van de vele mooie planten.

De heer Hoogvliet is een goed gastheer; zo klonk het al gauw „verzamelen”, koffie met koek.

Het is een bij uitstek gezellig samenzijn geworden waarbij een wedstrijd gehouden werd in plantennamen gevolgd door projectie van een serie zeer mooie dia's. De bijeenkomst werd gesloten met een verloting van een grote collectie mooie planten, geschonken door de heer Hoogvliet. Op voorstel van een der dames klonk voor de heer Hoogvliet een hartelijk applaus; waarna het huistoe ging, waarbij vele deelnemers stoffelijke herinneringen medenamen.

Heer Hoogvliet, van deze plaats nogmaals onze hartelijke dank.

J. L. DE SLEGTE, Secretaris.

ZAANSTREEK

Op 1 maart j.l. hield onze kring haar jaarvergadering. Uit de verslagen van secretaresse en penningmeesteresse bleek dat het afgelopen jaar gunstig is geweest voor de afdeling.

Het bestuur werd in zijn geheel bij acclamatie herbenoemd.

Na het huishoudelijke gedeelte volgde een dia-vertoning door ons lid de heer de Vries die ons prachtige natuuropnamen liet zien.

Mevr. A. HOEKSTRA, secretaresse,
Koning Williamstraat 43, Zaandam.

RECTIFICATIE

Belgische leden van Succulenta worden verzocht de contributie 1963, ten bedrage van Holl. gld. 7,50 of B.fr. 104,00 te voldoen per postmandaat of door storting op postrekening 83 35 50 (Nederland) ten name van de heer G. D. Duursma, Alg. Penningmeester Succulenta, Spoorstraat 106, Leeuwarden, (Nederland).

(Door een drukfout werd in het febr.-nummer j.l. abusievelijk vermeld **Holl. gld. 8,50**).

„SUCCULENTA” 1962, no. 11

Het speciale nummer voor beginnende liefhebbers „Succulenta”, jaargang 1962, nummer 11, wordt aan nieuwe leden en afdelingen toegezonden, na storting van f 1,00 per exemplaar op postrek. no.

55 12 20 ten name van Mevr. J. Grullemans van Berghem, Hereweg 19, Lisse.

VRAAG - EN AANBOD

AANGEBODEN t.e.a. bod. Jaargangen „Goois Buitenleven” met in ieder nr. een artikel over succulenten. Jaargangen Succulenta 1951—1962. Brieven aan M. KROL. Pr. Irenelaan 57, Zeist.

De afd. Groningen zou gaarne voor haar jeugdclubs jonge plantjes en stekjes ontvangen van gemakkelijk te kweken cactussen en vetplanten. Wie helpt? Plantjes (stekjes) te zenden aan de voorzitter van de afd. Groningen, met vermelding van de juiste naam. Bij voorbaat dank. G. J. EILANDER, Amstelstraat 24, Groningen.

Alg. Vergadering op zaterdag 18 mei 1963

De Algemene Vergadering zal plaatsvinden **DES MORGENS 10 UUR** in de jeugdherberg „De Grasheuvel”, de Genestetlaan 9 te Amersfoort.

A G E N D A :

1. Opening.
2. Notulen der vorige Alg. Vergadering.
4. Rekening en verantwoording van het financieel beheer over 1962, met verslag kascontrolecommissie afd. Gooi- en Eemland over 1961/1962.
5. Benoeming van vier periodiek aftredende hoofdbestuursleden.
6. Begroting voor het jaar 1963.
7. Vaststelling contributie 1964.
8. Benoeming commissie van twee leden voor het nazien der rekening en verantwoording over 1963.
9. Vaststelling plaats volgende Alg. Vergadering.
10. Ingekomen stukken en voorstellen.
11. Rondvraag.
12. Sluiting.

Toelichting punt 5. De in „Succulenta” 1963, no. 2 genoemde periodiek aftredende hoofdbestuursleden. mevr. J. Grullemans van Berghem en de heren C. Bommeljé, Dr. H. van Beek, Dr. H. W. de Boer, stellen zich wederom herkiesbaar voor hun functie in het hoofdbestuur.

De afdelingen, de leden der afdelingen en de verspreid wonende leden hebben het recht voorstellen te doen voor de Alg. Vergadering. Deze voorstellen moeten worden ingediend **uiterlijk 4 mei a.s.** bij de voorzitter van Succulenta, de heer A. F. H. BUINING, Burg. de Beaufortweg 10, Hamersveld (U.).

Stemgerechtigd zijn alleen de ter vergadering aanwezig zijnde ereleden, afgevaardigden, verspreid wonende leden en hoofdbestuursleden.

Iedere afdeling heeft het recht een afgevaardigde en plaatsvervangend afgevaardigde te benoemen. De namen der afgevaardigden worden ingewacht, eveneens bij het bovengenoemde adres, **uiterlijk 4 mei a.s.**

FINANCIËEL OVERZICHT 1962

Saldo per 1 januari 1962 ..	f 1425,40
Nog geïnde contributie 1960	f 78,—
Idem 1961	f 532,55
Contributie 1962	f 5207,37
Reeds geïnde contr. 1963 ..	f 244,—
Ontvangen afd.bijdragen ..	f 7,50
Verkoop oude jaargangen ..	f 104,98
Advertenties 1960/1962	f 436,50
Batig saldo Grasheuvel ..	f 42,85
Restitutie Govers N.V.	f 15,80
Idem zaadlijst	f 36,80
Catalogus bibliotheek	f 0,30
	<hr/>
	f 8132,05

Rente Boerenleenbank	f 76,21
Saldo idem per 1 jan. 1962	f 2345,26

BEGROTING 1963

Saldo per 1 januari 1963 ..	f 1733,34
Nog te innen contrib. '62	f 500,—
Reeds ontv. contributies '63	f 244,—
Contributies 1963	f 6556,—
Verkoop oude jaargangen ..	f 100,—
Advertenties	f 250,—
	<hr/>
	f 9383,34

Drukkosten Succ. (Okt. '61)	f 581,51
Idem nov. '61/okt. '62	f 4760,18
Verzendkosten tijdschrift ..	f 180,—
Onk. redactie en adm.	f 259,50
Porto zaadlijst	f 32,—
Onkosten bibliotheek	f 127,13
Idem Secretariaat 1961	f 100,36
Diverse drukwerken	f 46,49
Tekort Grasheuvel 1962	f 17,80
Onk. postkwit. en chèques	f 35,44
Afd. bijdrage Amsterdam ..	f 1,—
Restitutie contributies	f 13,30
Reefs ontv. contr. v. 1963	f 244,—
Saldo (giro)	f 1733,34
	<hr/>
	f 8132,05

Saldo Boerenleenbank	f 2421,47
---------------------------	-----------

Drukkosten maandblad	f 5600,—
Verzendkosten maandblad ..	f 250,—
Verenigingsdrukwerk	f 600,—
Onkosten bibliotheek	f 175,—
Onk. redactie en adm.	f 350,—
Onkosten secretariaat	f 350,—
Onkosten penningmeester ..	f 30,—
Inningskost. postkwitanties	f 45,—
Onvoorzien	f 70,—
Vermoedelijk saldo	f 1913,34
	<hr/>
	f 9383,34

De Grasheuvel-konferentie 1963 - 18-19 mei

In verband met moeilijkheden welke zich verleden jaar bij de verzorging voordeden is vastgesteld dat deelname **alléén** mogelijk is, ook gedeeltelijke, voor leden en hun introducées die zich **vóór 10 mei** schriftelijk hebben opgegeven aan de:

Grasheuvel-kommissie per adres Koninginnegracht 119b, Den Haag.

De deelnemersprijs bedraagt *f* 10.00 voor het gehele week-end, welke tijdens de konferentie betaald moet worden. Lakens en slopen kunt U meebrengen of ter plaatse huren. Voor de verzorging van de zaterdag (14.00 tot 23.00 uur) wordt *f* 5.50 in rekening gebracht.

De jeugdherberg „De Grasheuvel” ligt aan de De Genestetlaan 9 te Amersfoort. Voor hen die per auto komen te bereiken vanaf het verkeersplein Laan 1914 inrijden en vervolgens bij het eerste viaduct links afslaan naar de De Genestetlaan. Zij, die per trein arriveren rijden vanaf het station met buslijn 4 en rijden tot de 2de halte in de Surinamelaan, daarna rechtsaf naar boven naar De Genestetlaan.

PROGRAMMA

ZATERDAG :

- 14.00—14.30 uur : Ontvangst deelnemers.
14.30—15.00 uur : Opening door onze voorzitter de heer A. F. H. Buining.
15.00—16.30 uur : Dr. B. K. Boom uit Wageningen over : „De betekenis van juiste namen op de etiketten”.
16.30—17.00 uur : Theepauze met gelegenheid tot vragen stellen.
17.00—18.00 uur : De heer J. C. van Keppel uit Wassenaar over : „De cultuur van vetplanten”.
18.00—19.30 uur : Broodmaaltijd.
19.30—21.00 uur : De heer M. G. v. d. Steeg uit Eindhoven over : „Arizona”. Persoonlijke reisindrukken van landschap en flora.
21.00—21.30 uur : Pauze met grandioze verloting van planten.
21.30—23.00 uur : De heer H. Rubingh uit Soestdijk over : „Cactusbloemen, gezien door een biologische bril.
23.00 uur : Sluiting eerste Grasheuveldag.

ZONDAG :

- 7.00— 9.00 uur : Opstaan - Ontbijt.
9.00— 9.45 uur : Gelegenheid voor ruil en verkoop van planten.
9.45—10.45 uur : De heer L. Sterk uit Helmond over : „Wat zijn succulenten”.
10.45—11.00 uur : Koffiepauze.
11.00—12.00 uur : De heer A. F. H. Buining uit Hamersveld over : „Nieuwe ontwikkelingen in de systematische indeling van cactussen”.
12.00 uur : Warme maaltijd.

In de middag zullen belangstellenden verzamelingen in de omtrek kunnen bezichtigen. Hiervoor kunt U afspraken maken met de bezitters er van.

DE GRASHEUVEL-KOMMISSIE.

Bezoekers van de Algemene Ledenvergadering kunnen, indien zij blijven voor de Grasheuvel bijeenkomst, des middags een warme maaltijd gebruiken in de jeugdherberg. Kosten hiervan *f* 3.00 en beslist schriftelijk opgeven aan: Grasheuvel-kommissie p.a. Koninginnegracht 119b, Den Haag, vóór 10 mei a.s.

D. BOUWMAN

Binnenl. Groothandel
Export

Grote sortering Cactussen en prima Vetplanten

Dijkweg 56a — NAALDWIJK — Telefoon 01740—5168

Cactuskwekerij W. J. van Kempen

NIJMEGEN — DRIEHUIZERWEG 327

TELEFOONNUMMER IS THANS 08800 - 53377

Wilt U hiervan goede nota nemen.

**import
export**

Cactussen en andere Succulenten

telefoon 33 25 56
postrekening 17 24 46

F. Jansen Leyweg 24
's-Gravenhage

Fa. VAN ZANTEN & HOFLAND

In- en verkoop van Cactussen en Vetplanten

Telefoon 01740-5480

Bij geen gehoor 5051 of 5410

Correspondentie adres: GEESTWEG 848 — NAALDWIJK

TE KOOP: WATERPLANTENKWEKERIJ

zonder de grond, moet dus verplaatst worden.

Omvat : 1 kas met centrale verwarming, staal en Amerikaans grenen, groot 20 × 6 meter met ca. 100 aquaria; ca. 300 kweekbakken; ca. 20.000 planten. Te koop als geheel of in gedeelten. Telef. 070-181578, 's-Gravenhage.

NIEUWE LEDEN :

- J. van Dommelen, Handelstraat 79, 's-Hertogenbosch.
- L. F. Maas, Oeterselaan 87, 's-Hertogenbosch.
- F. N. Verschuren, Enckevoirtstraat 3, 's-Hertogenbosch.
- A. de Heus, Pelikaanstraat 10, Hilversum.
- A. van Beek, Geuzenweg 219, Hilversum.
- Mej. M. Derks, Spoorstraat 16, Tienray.

- R. van Beek, Hertog Albrechtstraat 38, Hilversum.
- D. Dekker, Bosstraat 35, Soest.
- P. Vermeulen, Voorstraat 204, Lekkerkerk.
- A. Hoekstra, Piet Heinstraat 4, Leeuwarden.
- G. J. Zwanikken, Bostelseweg 93, Vught.
- Jan Smits, Boerhavelaan 79, Utrecht.
- W. L. Sprokkelenburg, Stammerdijk 13, Weesp.
- K. Koolman, Beukenlaan 14, Zaandam.