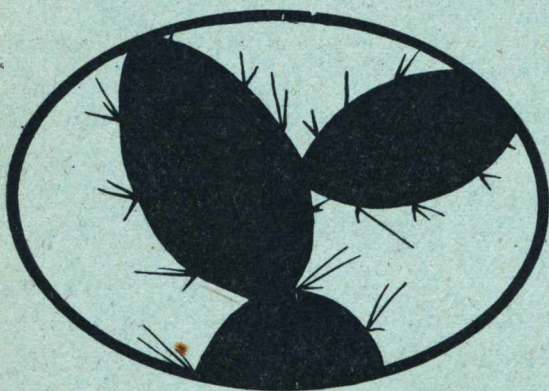


# SUCCULENTA



Nederlandse Vereniging van Liefhebbers  
van Cactussen en andere Vetplanten

*Nummer 6*

*November—December 1947*

---

Redactie-adres:

A. J. A. Uitewaal; Alex. Boersstraat 25 huis, Amsterdam

Secretariaat:

Mevr. J. Grullemans—van Berghem, Hereweg 19; Lisse





## Gelukkig

kunnen wij U weer volop helpen aan

# POKON

in de oude, U bekende kwaliteit

U weet wel dat POKON de hoogste kwaliteit ter wereld en niet alleen dat, doch ook een eigen klasse is. POKON is geheel oplosbaar en bevat voedingsstoffen in een bijzondere vorm, die dadelijk door de planten worden opgenomen en waardoor iedere mislukking of beschadiging is uitgesloten.

## Cactussen en andere Vetplanten

houden van Pokon; ook andere planten en afgesneden bloemen

Heeft U het voor Uw planten over om ook met POKON thuis te komen als U om POKON uitgaat? Door de hoge kwaliteit heeft U zo weinig nodig, dat ze in gebruik ook nog het goedkoopst is.

Het bemesten met POKON is zo gemakkelijk. U doet een theelepel vol (dat is met een kop erop - een grote of kleine kop op een theelepel maakt in gewicht niets uit dus dat is altijd goed) in een kan, ketel of door een trechter in een fles. U vult deze met lauw water en als deze vol is, is de Pokon reeds opgelost. Dit is gemakkelijk!

*Als U plantenvoedsel gaat halen vraagt U dan niet naar Kunstmest doch naar POKON.*

# SUCCULENTA

Nummer 6

1947

Nov. — Dec.

## Over enkele *Anthacantha-Euphorbia*'s

door J. A. J a n s e

De sectie *Anthacantha* Lem. (in *Illustr. hort.* 1855, p. 69), die uitsluitend Zuid-Afrikaanse soorten omvat, is gekenmerkt door de doorns, welke ontstaan zijn uit omgevormde bloemstelen (modified peduncles). Soms vervullen zij nog hun oorspronkelijke taak als bloemsteel, doch nadat het cyathium is afgevallen blijft de steel staan en wordt langzamerhand houtig.

Het is een groep van nauw verwante soorten, die enerzijds sterke ribvorming vertonen, doch in andere soorten meer een in veelhoekige tuberkels verdeeld stamoppervlak hebben. Sommige soorten zijn sterk bedoorn, andere slechts matig; soms zijn de doorns tot bepaalde zônes beperkt, aldus afwisselend met onbedoornde gedeelten.

De *Anthacantha-Euphorbia*'s, hoe karakteristiek als groep ze ook mogen zijn, geven de liefhebber genoeg moeite om ze nauwkeurig en met enige zekerheid te determineren. Vele soorten zijn reeds sinds zeer lange tijd in cultuur en van bijv. *E. submammillaris*, Brgr. is de juiste herkomst niet eens bekend.

Van verschillende andere soorten zijn de originele beschrijvingen zo vaag, dat het feitelijk onmogelijk is precies te zeggen, welke soorten er mede bedoeld waren; met name is dit het geval met de door L i n n a e u s beschreven soorten als *E. heptagona*, en *cereiformis*, van welke laatste Berger getuigt: „Was aber eigentlich dessen *E. cereiformis* wirklich gewesen sein mag, weiss kein Mensch mehr. Jedenfalls ist es eine der schlechtsten Arten des grossen Systematikers überhaupt". Het is dan ook geen wonder, dat de verschillende schrijvers niet altijd overeenstemmend zijn geweest in de interpretatie der verschillende originele beschrijvingen. Vooral daar wij slechts over beperkt materiaal beschikken is het vaak moeilijk de soorten te onderscheiden; te veel soorten zijn ons slechts uit beschrijvingen bekend, maar zijn nimmer in cultuur geweest. De variabiliteit is ontstellend groot en wanneer men zijn collectie uitbreidt komt men langzamerhand tot de overtuiging, dat de ene soort geleidelijk door tussenvormen in de andere overgaat.

Het is dus niet de bedoeling in dit artikel alle soorten der sectie te behandelen, doch alleen enkele soorten, waarvan ik enig materiaal heb gekregen en die aanleiding hebben gegeven tot enkele opmerkingen.

Het is vooral aan de welwillende medewerking te danken van de heer H. H e r r e te Stellenbosch, dat ik over enig origineel materiaal kon beschikken, dat mij in staat stelde enkele vage punten tot klaarheid te brengen. Het is daarbij gebleken, dat in de collecties hier te lande en ook in het buitenland sommige planten dikwijls onder foute benamingen voorkomen, terwijl men ook in de collecties namen tegenkomt, die in werkelijkheid aan planten toebehoren, welke in het geheel niet of slechts zelden echt worden aangetroffen.

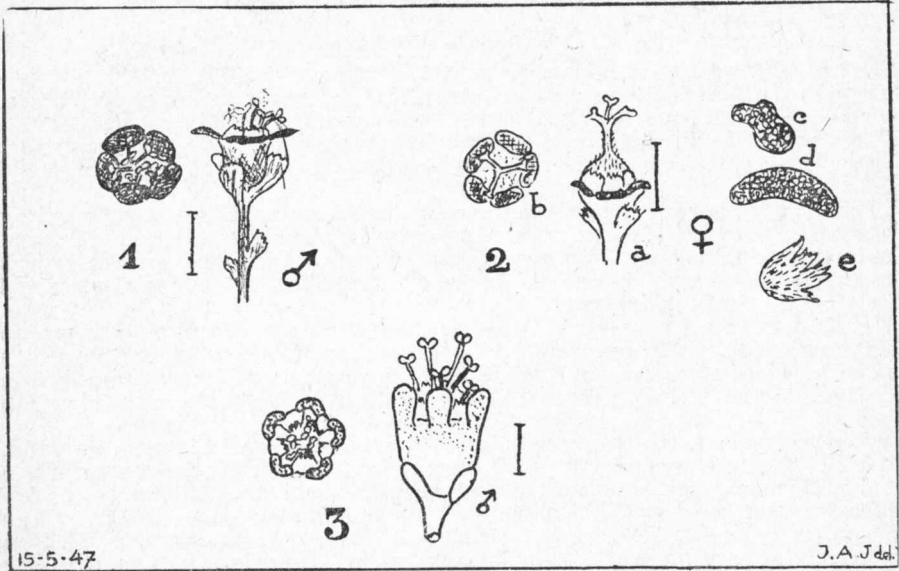
Ik zal nu aan de hand van enkele foto's en tekeningen een paar soorten bespreken, die vrij algemeen in de collecties voorkomen.

***Euphorbia inconstantia*, R. A. Dyer** (in *Rec. Albany Museum*, iv, 94, 1931); *Euphorb. Monograph.* (White, Dyer & Sloane, ii, 665, 1941).

Korte beschrijving: bedoornde succulente struik, 30—170 cm. hoog, met een enkele hoofdstam, doch ook vaak vanaf de basis spruitend, en hogerop meestal tamelijk veelvuldig vertakt; stammen 3,5—7,5 cm. dik, 7—10



kantig; kanten scherp, 0,6—1 cm. uitstekend, zeer licht gekerfd, glad, licht-groen later grijsbruin verkleurend. Doorns enkel, doch zeer dikwijls 2—3 uit één areool, tamelijk regelmatig langs de gehele ribbe optredend (volgens Euph. Mongr. vooral 2—4 doornig in man. exemplaren), purperrose, later grijsbruin verkleurend. Bladeren klein, spoedig afvallend. Cyathia: breed klokvormig involucrum met 5 (soms 6) ovale tot niervormige, purperrode klieren, boven met putjes-sculptuur en 5 (soms 6) fijn-bewimperde slippen; vruchtbeginsel fris-groen met vrij dichte witwollige beharing; stijl met 3 omgebogen armen ieder met 2 stempels.



1) Cyathium v. *Euph. Morinii*. 2) *Euph. inconstantia*, vrouw. cyathium; a.b. cyathium zij- en bovenaanzicht, c.d. klieren zij- en bovenaanzicht. e. slip v.h. involucrum. 3) *Euph. heptagona*.

Deze soort, die eerst in 1926 door Dyer op de Botha Ridge bij Grahams-town werd ontdekt, vindt men meestal onder verschillende verkeerde benamingen als *cereiformis* in de collecties. De plant wijkt echter van deze soort (en alle andere) af door de 2—3 doorns, die uit één areool ontspringen. Meestal zijn er ook enkele areolen, die slechts 1 doorn dragen. Een zeer duidelijke afbeelding geeft de *Euph. Monographie* in fig. 744 (3de van links). *E. cereiformis* heeft ook veel duidelijker gekerfde ribben met iets naar beneden gerichte tuberkels. Een zeer goede *E. cereiformis* vindt men in fig. 731 der *Euph. Monogr.* zo ook fig. 732, evenals bij Berger: *Sukk. Euph.* fig. 24 (p. 97).

Dr. Lotsy meende, dat *E. inconstantia* een natuurlijke hybride zou zijn van *E. pentagona* × *polygona*, welke beide soorten op de Botha Ridge in associatie met deze soort voorkomen. Alhoewel dit niet te bewijzen is, blijft de mogelijkheid ervan wel bestaan, gezien het feit, dat in Zuid-Afrika veel natuurlijke hybriden voorkomen. Wat „soort” en wat „hybride” is blijft echter meer een zaak van de systematicus, in werkelijkheid zijn er slechts individuen, die de systematicus in hokjes tracht te persen, hetgeen vanzelfsprekend slechts een kunstmatige indeling is.

**E. Morinii**, Berger (in *Sukk. Euph.* p. 98, 1907).

Korte beschrijving: stammetjes 3,5—5 cm. in Ø, groen of enigszins grijs, later grijswordend met grijze booglijnen getekend (zeer duidelijk kenmerk), spaarzaam vertakt en zijtakken afstaand. Kanten of ribben 5—8, door



scherpe groeven gescheiden, ongeveer 1 cm. hoog en breed, glad verlopend, aan de top van de stengel zwak getand; bladbases benedenwaarts gericht, areolen daarboven dwars ingezonken en klein. Bladeren ca. 6 mm. van elkaar verwijderd, spoedig verdrogend en afvallend, lancetvormig tot priemvormig, 3—4 mm. lang. Doorns ca. 9 mm. lang, niet krachtig en niet talrijk, spoedig grijswordend. Cyathia aan de top, 1 per bloemsteel. Bloemsteel krachtig, 7 mm. lang met 3—4 blaadjes en nog 3 iets grotere vlak onder het cyathium, deze eivormig-stomp, fijn bewimperd, bruinachtig. Involucrum half kogelvormig, 4 mm. in Ø. Klieren 5, dwars-langwerpig, donkerbruin met putjes-sculptuur. Slippen met spitse franjeachtige wimpers. Slechts mann. planten bekend.

Deze soort, door *H a a g e & S c h m i d t* te Erfurt in de handel gebracht, werd reeds door *B e r g e r* in 1907 beschreven. Ik ontving door bemiddeling van de Heer *H e r r e* te Stellenbosch een plant uit Zuid-Afrika in 1946, die dit jaar direct 2 cyathia ontwikkelde. Plant zowel als bloeiwijze komen merkwaardig goed met *Berger's* beschrijving overeen. Ik kan dan ook niet begrijpen, dat *D y e r*, *W h i t e* en *S l o a n e* deze plant in hun *Euphorbia-Monographie* bij *E. heptagona* willen onderbrengen. Ze verschilt daarvan door de geheel verschillende cyathia, welke bij deze soort recht-opstaande halfcirkelvormige klieren hebben, die bovendien niet zo donker van kleur zijn. De bijgaande schetsjes geven wel een duidelijk beeld van de geheel verschillende bouw. Afgezien hiervan is *heptagona* veel sterker bedoord (meestal roodachtig tot bijna zwart van kleur en zeer scherp gepunt), de ribben veel stomper en de dikte der takken belangrijk geringer. Ik kom door dit geval steeds meer tot de overtuiging, dat de nauwkeurige studie der cyathia voor de systematiek der *Euphorbia's* van grote betekenis is, daar de bloeiwijzen meestal tamelijk constante kenmerken opleveren, ook bij overigens zeer variabele soorten.

***E. heptagona* L.** (in Hort. Cliff. 196.1737).

***E. enopla*, Boiss** (in Cent. Euph. 27, 1860).

***E. atrispina*, N.E.Br.** (in Flora Cap. V, ii, 342, 1915).

Het is niet zonder enige schroom, dat ik dit moeilijke onderwerp behandel en men moet deze korte aantekeningen nog min of meer provisorisch opvatten. Dat ik het toch doe, is grotendeels te danken aan enkele planten, waarover ik nu beschik en die aanleiding hebben gegeven tot vergelijking met de diverse beschrijvingen.

In 1937, dus nu 10 jaren geleden, ontving ik uit Zuid-Afrika een plant onder de naam *E. heptagona*. Het is een laag, rijk vertakt struikje en in de jaren dat ik het plantje in cultuur heb, groeit het gestadig, doch langzaam en bloeit ieder voorjaar. De bloeiwijzen verschijnen ieder jaar in grote getale aan de top van de stengels. De bloemstelen zijn helder karmijnrood, de cyathia purperbruin met groengele klieren, die in vorm precies met die van *heptagona* overeenkomen. Evenwel wijkt de plant in verschillende opzichten af van *heptagona* en wel in de eerste plaats door de lage, dwergachtige groei. Verleden jaar ontving ik zowel uit Nederlandse kwekerijen als uit Zuid-Afrika planten van *E. heptagona*, die vooral opvallen door de langere scherper stekende doorns, welke bovendien niet horizontaal doch meer opgericht afstaan. Ik ben nu tot de conclusie gekomen, dat de plant, die ik in 1937 uit Afrika ontving *Euphorbia atrispina* *N.E.Br.* moet zijn. Mijn plant werd mij door de Heer *J. H e l d e r s* uit Grahamstown toegezonden. *E. atrispina* komt volgens de *Euph. Monograph* uit het Ladismith district.

In Nederlandse collecties komt tenslotte nog vaak een plant voor onder de naam *E. enopla*. Nu is *E. enopla* *Boiss.* een plant, die sterk verwant is met *E. heptagona* en *atriispina*, volgens *D y e r* ongeveer de overgangsvorm tussen deze beide soorten. De groei is lager dan *heptagona* (30 cm.—1 M.) en hoger dan *atriispina*. De doorns en cyathia gelijken veel op die van deze soorten. Wat wij echter hier te lande onder de naam *enopla* aantreffen is zeker deze soort niet. De stammetjes zijn veel dikker, frisgroen met 8—10 ronde stompe ribben en sterk vertakt, daarbij meestal laag en dwergachtig van groei. De doorns zijn niet talrijk, grijsachtig rose, later grauwwerdend. Men zal mij vragen: „Indien het dan niet *E. enopla* is, wat is het dan wel?”

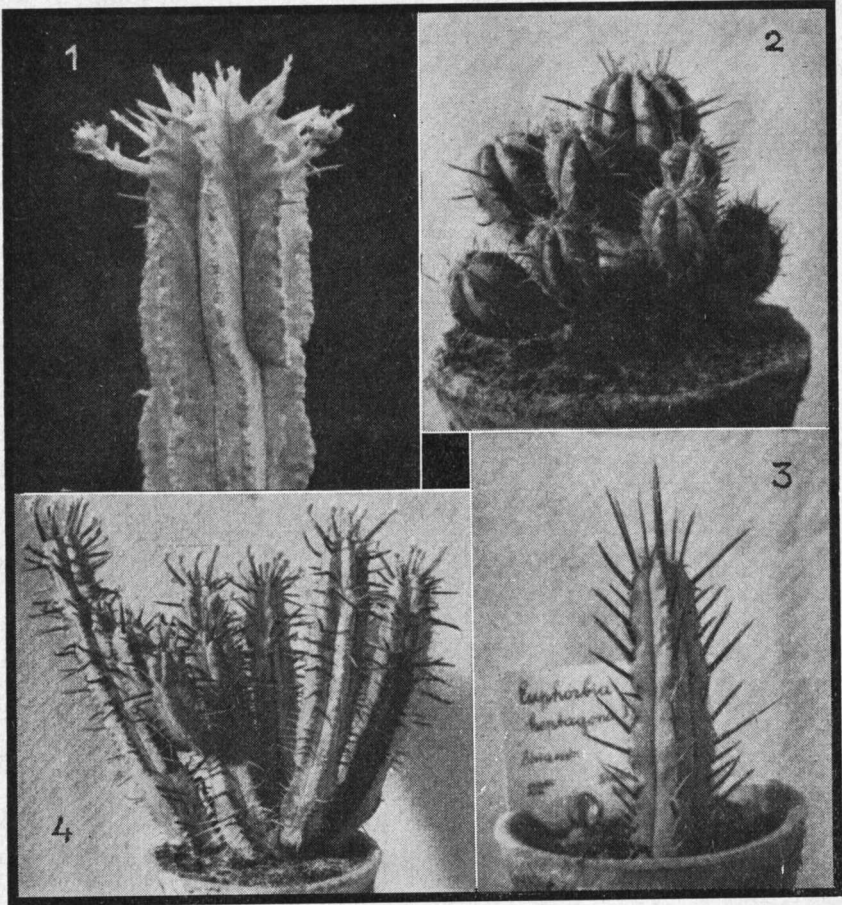


Fig. 1: *Euph. Morinii*; fig. 2: *Euph. aggregata* (?); fig. 3: *Euph. heptagona*; fig. 4: *Euph. atrispina*.

Deze vraag is niet gemakkelijk te beantwoorden. Momenteel ben ik het meest geneigd om deze planten bij *E. aggregata* onder te brengen. In de eerste plaats, omdat ze met Berger's originele beschrijving het meest overeen komen. Deze luidt nl. als volgt.

Lage, rijkvertakte struik, gewoonlijk een korte stam met talrijk, kranswijs staande zijtakken, die dicht over de grond kruipen. Takken 8—9 kantig 3—3½ cm. dik. De kanten door scherpe groeven gescheiden, breder dan hoog, aan de top stomp, in het bijzonder bij de jonge zijtakken vlak en bijna afgerond, bijna geheel recht verlopend en nauwelijks getand. Areolen ca. 4 mm. van elkaar verwijderd, rondachtig, in een kleine ondiepe dwarsgroef liggend. Doorns krachtig, tamelijk talrijk, ca. 1 cm. lang, geelachtig bruin, later donkerbruin. Bladeren spoedig afvallend, priemvormig een wit lidteken achterlatend. Bloeiwijzen tweehuizig, bijna zittend, aan de toppen der stammen en zijtakken met kleine overgangsbladeren. Involucrum klokvormig met afstaande gele klieren."

De cyathia van deze soort heb ik nooit gezien, ik kan dus hierover nog geen oordeel vellen. Zeer instructief zijn echter de afbeeldingen in de *Euph. Monographie*. Ten eerste refereer ik aan de fig. 670—671, die veel op de bedoelde



planten gelijken. Ten tweede verwijs ik nog naar een afbeelding op p. 641, die de auteurs bij *E. enopla* onderbrengen (fig. 710). Zij schrijven er echter bij: „The identification is uncertain”. Het stelt een plant voor uit de botanische tuin te Darmstadt, en is om zoo te zeggen sprekend dezelfde als de plant, die bij ons als *enopla* bekend staat, doch waarvan ik meen, dat de schrijvers er terecht bijgezet hebben: de naamgeving is onzeker, want ik ben er vrij zeker van, dat zij niet bij *enopla* thuishoort. Frappant is juist, dat bij de geciteerde afbeelding nog staat: „Vergelijk met fig. 671”, die juist *E. aggregata* voorstelt. Uiteraard zal deze zaak eerst tot volle klaarheid gebracht kunnen worden, voor zover dat in de systematiek mogelijk is, wanneer wij over meer materiaal beschikken.

#### SUMMARY.

The following species are discussed.

**E. inconstantia** Dyer (1931). Very well characterized by its triple spines (according to Dyer especially in male specimens). This species is found in many European collections as *cereiformis* which, however, has more tubercled angles. In my opinion Berger's illustration no. 24 is a good example of that species.

**E. Morinii** Berger (1907) I received a young specimen of this species in 1946 which developed two cyathia in this spring. Both plant and cyathia correspond entirely with Berger's original description. For that reason I cannot agree with Dyer, White and Sloane, who reduce this welldefined species to **E. heptagona** L. The cyathia of **E. heptagona** are very different (erect, green and non-contiguous glands), moreover **heptagona** is much more spined (erect to ascending, dark brown to black, and very pungent) with rounded angles and slenderer stems.

**E. heptagona**, **enopla** and **atrispina**. Remarks to these species must be considered as preliminary.

## Wat is eigenlijk een succulent?

door K. Kramer.

DEZE, voor een succulentenliefhebber op 't eerste moment misschien ietwat merkwaardig luidende vraag, kwam laatst weer bij mij op, toen ik in het boek van Alain White over succulente Euphorbiaceae het verschil tussen *Euphorbia splendens* en *E. Bojeri* wilde opzoeken en geen van beide soorten genoemd vond! \*) Ik vroeg mij dus af: zijn deze soorten wel succulenten? Maar voordat het antwoord hierop gegeven kan worden, moet men eerst precies weten, wat onder een succulent verstaan wordt. Gewoonlijk leest men: een succulent is een plant, die in bepaalde weefsels water bewaart. Doch deze definitie is niet scherp genoeg, want er zijn b.v. vele bol- en knolgewassen, die in hun onderaardse organen behalve reservevoedsel ook veel water opstapelen. Het weefsel, waarin water wordt bewaard, moet dus uitsluitend voor dit doel bestemd zijn, wil de plant een succulent zijn. Maar ook dit is nog niet geheel ondubbelzinnig, want nu zou men een plant als het veenmos, Sphagnum, dat overal tussen zijn normale groene cellen kleurloze heeft, die alleen water bevatten, een succulent moeten noemen, hetgeen natuurlijk absurd zou zijn. M.i. zou men het beste de volgende definitie voor een succulent kunnen geven: een succulent is

\*) Het door schrijver van dit artikel aangehaalde werk behandelt alleen de Zuid-Afrikaanse succulente Euphorbiaceae; de betreffende planten komen van Madagaskar. *Euph. splendens* Bojer ex Hook. in Botan. Magaz. t. 2902; Boiss. in DC XV 2.79. *Euph. Bojeri* Hook. in Botan. Magaz. t. 3527; Boiss. in DC. XV 2.78. Over de verschillen zie o.a. Berger in „Sukkulente Euphorbien” p. 31. — *Bojeri*: takken slanker dan *splendens*; stekels dun, aan de basis niet of nauwelijks verbreed; bladeren kleiner, steviger, breedste gedeelte dichter bij de top, stomper, licht grijsgroen, onderzijde bleker; de rode schutbladen van het cyathium kleiner en zwak uitgerand.

een plant, die speciale weefsels heeft, welke uitsluitend voor het bewaren van water dienen, en die deze watervoorraad gebruikt, om tijden van physiologische droogte te doorstaan (het woord physiologisch moet erbij, want ook strandplanten, die in een milieu leven, dat wel is waar „nat” is, maar waaruit zij wegens het hoge zoutgehalte moeilijk water kunnen opnemen, behoren tot de succulenten, zoals de zeekraal, *Salicornia*, en de zeeraket, *Cakile*). Men ziet, een ingewikkeld antwoord op een schijnbaar simpele vraag!

Het is misschien interessant, om op deze plaats nog even de andere aanpassingen te bekijken, die woestijnplanten (xerophyten) de droogte helpen doorstaan. Behalve succulenten, vindt men in hoofdzaak nog twee andere typen, de „uitdrogende planten” en de z.g.n. xeromorphen. De „uitdrogende planten” spelen slechts een zeer ondergeschikte rol in de woestijnvegetatie. Het zijn enkele mossen, varens en *Selaginella*'s, die zich, zodra er regen valt, zeer snel ontwikkelen, om bij het invallen van de droogte in poeder uitéén te vallen, dat dan in de volgende regenperiode weer tot nieuwe planten kan uitgroeien. Veel belangrijker zijn de xeromorphen. Zij komen vaak op plaatsen voor, die voor succulenten reeds te droog zijn, b.v. in de Sahara. Het zijn planten, die in hun uiterlijk niet veel van gewone planten verschillen, daar hun aanpassingen niet zo zeer in het oog lopen. Deze zijn vooral: een dikke, leerachtige opperhuid, vaak bedekt met haren of schubben, diep ingezonken huidmondjes, die meestal zo goed als uitsluitend aan de onderkant van het blad liggen, en vaak nog doornen. Deze planten verdampen in tijden van regen zeer veel, ja, ze zijn hier door talrijke huidmondjes en een zeer dicht adernet in de bladen zelfs speciaal op ingericht. Dit brengt natuurlijk sterke assimilatie en dus ook snelle groei met zich mede. Wordt het nu droog, dan kunnen voorlopig de zeer diep gaande wortels het tekort aan water aanvullen. Bij aanhoudende droogte worden dan de huidmondjes gesloten, waardoor het waterverlies door de dikke cuticula tot een minimum wordt beperkt, en tenslotte kunnen als laatste hulpmiddel de bladen nog worden afgeworpen. De tot dit type van xerophyten behorende planten zijn zeer talrijk; van de inheemse (die hier de „physiologisch droge” winter moeten doorstaan) noem ik slechts klimop (*Hedera*), hulst (*Ilex*), duindoorn (*Hippophaë*) en — op *Larix* na — alle naaldbomen.

Met deze kennis over xerophyten gewapend, onderzocht ik microscopisch blad en stengel van *Euphorbia splendens*. Het blad vertoonde een typisch xeromorfe structuur: dikke cuticula, talrijke, ingezonken huidmondjes aan de onderzijde. De stengel daarentegen bevatte onder de kurk een laag groen weefsel, dat verder naar binnen toe in zetmeelhoudend weefsel overging, doch daarnaast ook zeer veel water bevatte. Naar mijn mening zou men *Euphorbia splendens* dus het beste als een tussenvorm van een xeromorph en een succulent kunnen beschouwen. Interessant is ook de ligging van het waterweefsel. Het is bekend, dat dit zich in stengel en/of bladen kan bevinden; in de bladen ligt het altijd binnen het assimilatieweefsel op de plaats, waar bij andere planten het sponsparenchym ligt; in de stengel is de plaats echter verschillend. Bij *Cactaceae*, *Euphorbiaceae* en *Stapelia*'s is het stengelparenchym



(tussen schors en vaatbundels) tot waterweefsel geworden, bij stam-succulente Kleinia's (sectie Anteuphorbium) daarentegen het merg. Hangt dit misschien samen met het feit, dat deze planten nog goed ontwikkelde, zelfs iets succulente bladen dragen, zodat het „handiger” is, als de vaatbundels (die immers het merg omsluiten) meer aan de buitenkant van de stengel liggen? Of is er reeds een ander antwoord op deze vraag gegeven?

## Federatie van de Europese verenigen?

Reeds vrij spoedig na deze oorlog, heeft men van uit Duitsland (Backeberg) getracht de idee van een Europese Succulentevereniging weer nieuw leven in te blazen. Deze gedachte was gegroeid met het aanvankelijk stijgend succes van een „Verenigd Europa” onder Duitsland. Persoonlijk aan mij, als Voorzitter van Succulenta, gerichte dreigende brieven van wijlen de Voorzitter van de Deutsche Kakteengesellschaft Dr. D ö l z, getuigen van deze gedachte (1941/42). Het schijnt echter, dat deze poging thans zonder succes verlopen is.

In no. I van de „Jahrbücher der Schweizerische Kakteen Gesellschaft, Sukkulantenkunde” van dit jaar, geeft Dr. W. E b e r l e beschouwingen over de wenselijkheid van de oprichting van een Europese Vereniging. Helaas begaat hij daarin de fout om de „Zentralforschungsstelle” van de D.K.G. aan te halen als een goed voorbeeld. Wij hier in Holland hebben de politiek foute geest gevoeld van deze na 1933 in Duitsland gestichte instelling. De grootste fout van genoemd artikel is echter de daarin gestelde noot, dat de zusterverenigen in Engeland, Frankrijk, België en Holland reeds haar medewerking zouden hebben toegezegd. Bij Engeland en Frankrijk is dat voor zover mij bekend niet het geval; in België bestaat naar ik meen geen vereniging meer en het Hoofdbestuur van Succulenta besloot dit voorjaar, slechts aan een poging tot oprichting van een Europese vereniging mede te werken, indien dit voorlopig zonder Duitsland en Oostenrijk geschiedde. Aan het Zwitserse voorstel in deze vorm kan zij dus niet medewerken. Begin September was ik in de gelegenheid deze kwestie met de Voorzitter van de Zwitserse zustervereniging de heer K r a i n z te bespreken. De opvatting van Succulenta is daar nu voldoende bekend.

De gedachte van een federatie van Europese verenigen, waar in gemeenschappelijk overleg hoofdzakelijk wetenschappelijk werk wordt gedaan, lijkt mij uitstekend. Het Zwitserse voorstel is echter anders dan de West-Europese opvatting. Men is daar te veel geïntereerd op Duitsland en Oostenrijk, vanwege de genoemde oude relatie met de „Zentralforschungsstelle”. Het contact met de overige landen heeft daarmede geen gelijke tred gehouden, met het gevolg, een veronderstelde wens tot medewerking, die op deze basis niet bestaat. Naar ons oordeel dienen eerst de Europese verenigen zonder Duitsland en Oostenrijk contact met elkaar te zoeken. Na overeenstemming en eventuele oprichting van een Europese vereniging, dient te worden onderzocht met welke verenigen en personen in Duitsland en Oostenrijk contact moet worden opgenomen, om ook deze landen in de Europese federatie te laten vertegenwoordigen.

Er is na 1933 het een en ander gebeurd, zodat voorzichtigheid geboden is. Hoe zwaar Nederland ook geestelijk en materieel geteisterd is, Succulenta wil graag medewerken aan een goede samenwerking in Europa, maar niet met iedereen zonder onderscheid.

### SUMMARY:

The idea of the article in „Sukkulantenkunde I, Jahrbücher der Schweizerischen Kakteen-Gesellschaft” about an European Cactus Society is too much related to the former German after 1933. It further supposes collaboration of England, France, Belgium and Holland with her idea, which is not right. Proposed is that representatives of the European Societies come together (in Amsterdam?) to discuss the matter without Germany and Austria. After having started this Society, she can invite special representatives of Germany and Austria to collaborate.

A. F. H. BUINING.

## In Memoriam Dr. Karl von Poellnitz

Tengevolge van het oorlogsgeweld overleed op 14 Febr. 1945 Baron Joseph Karl Leopold Arndt von Poellnitz; met hem vonden tegelijkertijd ook zijn vrouw en dochtertje de dood. Voor de wetenschap betekent zijn verscheiden ongetwijfeld een groot verlies. Uit een zeer oud en wijd vertakt adellijk geslacht stammend, werd hij 4 Mei 1896 te Oberlödla bij Altenburg, in het hertogdom Sachsen-Altenburg, geboren. Al vroeg open-

baarde zich zijn sterke neiging tot de natuur, vooral tot de plantenwereld. De schooltijd werd vertroebeld door een ernstige ziekte, kinderverlamming, waardoor hij gedurende enkele jaren in een rolstoel naar school moest worden gebracht; maar zijn liefde voor de natuur scheen hierdoor eer versterkt te worden. Na het gymnasium te Altenburg te hebben doorlopen, besloot hij, niettegenstaande de blijvende gebreken, gevolg van zijn ziekte, landbouwer te worden. Zijn prakti-

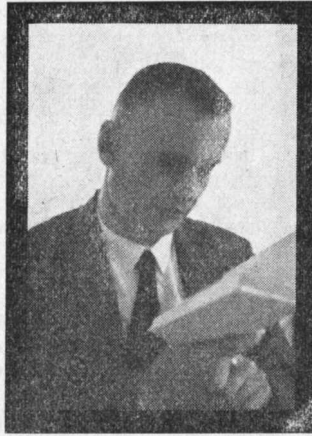
sche opleiding ontving hij deels op het vaderlijk landgoed, deels op het riddergoed Vogelgesang in Torgau. Daarna studeerde hij vanaf 1917 landbouwkunde en natuurwetenschappen aan de Universiteit te Leipzig, een andere Universiteit kwam door de oorlogsomstandigheden niet in aanmerking, en in 1921 promoveerde hij. De 8e September 1921 trad hij in het huwelijk; de 12e daaropvolgend stierf zijn vader, wiens landgoed hij erfde en van toen af aan beheerde, zij het met hulp van rentmeesters. Uit die tijd dateren zijn eerste botanische studies, waarvoor hij voornamelijk in de wintertijd de beste gelegenheid vond. Het beheer van het grote landgoed was vaak zeer moeilijk, maar met alle middelen streefde Dr. v. Poellnitz er naar het voorvaderlijke erfgoed eens ongerept aan zijn zoons

te kunnen nalaten. Zijn oudste jongen vond op jeugdige leeftijd bij een ongeluk de dood, zijn beide achtergebleven, eveneens nog vrij jeugdige zonen konden zich na de bezetting nog juist bijtijds aan deportatie onttrekken, terwijl het landgoed nu is onteigend en verdeeld. Nog was dit niet het einde van het tragisch noodlot, dat deze familie achtervolgd heeft, want een van deze beide zoons werd nog kortelings door een vrachtauto overreden en gedood, zodat de jongste telg nu alleen is achtergebleven.

Een complete opsomming te geven van de resultaten van de botanische studies van Dr. v. Poellnitz ligt niet in onze bedoeling; het zou een lange lijst worden. Wanneer men Fedde's Repertorium van ongeveer de laatste vijftien jaren opslaat kan men daarin de meeste van zijn publicaties vinden. Maar ook in Duitse, Engelse of Amerikaanse tijdschriften op het

gebied der succulenten treffen we vele publicaties aan. Die over *Haworthia*, *Echeveria*, *Cotyledon*, *Adromischus* en *Gasteria* nemen daarbij een voorname plaats in. Zijn bewerking van *Echeveria* vond veel belangstelling en was spoedig uitverkocht; van *Cotyledon* publiceerde hij enige nieuwe, heel aparte vormen; ook de kennis van het geslacht *Gasteria* verrijkte hij door de beschrijving van een aantal nieuwe, interessante species. Het eerste deel van een uitvoerige bewerking van het genus *Adromischus*, waarvan slechts een gering aantal soorten algemene bekendheid geniet, was reeds verschenen; men kan slechts hopen, dat het tweede gedeelte, voor zover ons bekend voor de drukker gereed, zich niet onder dat deel van zijn nagelaten papieren bevond, die vernietigd zijn.

Zijn hoofdwerk op het gebied der





succulenten was wel zijn systematische bewerking van het geslacht *Haworthia*, waarvan hij door vele nieuwe beschrijvingen het soortental aanmerkelijk vermeerderde en de algemene belangstelling voor dit geslacht stimuleerde. Het omvangrijke materiaal ontving hij van een groot aantal plantenzieken uit Zuid-Afrika, waarvan wij slechts enkele bekende zoals Herre, Long en Triebner willen noemen. Nadat hij dit plantemateriaal bewerkt had, zond hij de typeplanten naar Dahlem en naar Jacobsen te Kiel. Meerdere malen heeft men er bij v. Poellnitz op aangedrongen een monographie over *Haworthia* samen te stellen maar, gezien de onophoudelijke stroom van nieuwe vormen, achtte hij de tijd daarvoor nog lang niet rijp. Het is ongetwijfeld een groot voordeel, dat v. Poellnitz zijn publicaties in de liefhebbers-tijdschriften geregeld illustreerde. Voor het fotograferen van de planten had hij een eenvoudig systeem uitgewerkt. De negatieven zond hij naar Berlin-Dahlem voor het archief. Daarvoor ontving hij van Prof. Werdemann twee of drie afdrukken, één kwam in het „Photo-Herbar” te Dahlem, één behield hij voor zijn eigen fotoverzameling, terwijl een andere eventueel gebruikt werd voor publicatie. Het was de wederzijdse, intense belangstelling voor *Haworthia*, die mij in Januari '37 voor het eerst met Dr. v. Poellnitz in verbinding bracht; al spoedig kwam het tot een regelde, later zeer vriendschappelijke briefwisseling. Zijn brieven bevatten een schat van leerzame gegevens, ook vele mededelingen over zijn overig werk en over zijn leven, dat wel zeer arbeidzaam was, want men verwondert zich over het vele werk, dat hij in zijn vrije tijd tot stand heeft gebracht. Behalve de succulenten hadden ook andere plantengeslachten zijn volle aandacht. Uit zijn brieven blijkt, dat hij

de Australische *Calandrinia*'s bevest, verder de Oost-Afrikaanse *Portulaca*- en *Talinum*soorten. In de winter van '40 was hij bezig met *Corydalis* en in die van '41 schreef hij mij, dat hij aan de *Anthericum*s van Oost-Afrika werkte, terwijl hij zich voor '42 een revisie van *Bulbine* of van *Eriosperrum* had voorgenomen. Dit alles, omdat hij zich door de tijdsomstandigheden en de verbroken verbanden niet meer aan de door hem bevoorrechte succulenten wijdde kon. Mijn principe, zo schreef hij mij, is: zoveel mogelijk werken, opdat men niet tot nadenken komt. Toen echter in het voorjaar van '43 ook het Botanisch Museum en de Bibliotheek te Dahlem werden vernietigd en de algemene toestand steeds ernstiger werd, kon hij voor zijn studie geen rust meer vinden en in het voorjaar van '44 schreef hij dan ook, dat hij deze voor de verdere duur van de oorlog geheel had opgegeven.

Voor de wetenschap der succulenten en voor allen, die zijn studies met belangstelling volgden, betekent zijn dood een groot verlies. De grote verwachtingen, die wij nog van hem koesterden, zullen helaas niet meer in vervulling gaan. Maar niemand minder dan hij zelf was overtuigd dat, bescheiden als hij was, zijn vele werk slechts een geringe bijdrage betekende tot het ontraadselen van de vele problemen, die deze interessante plantengroepen nog steeds in zich verbergen.

Een *Adromischus*, een *Anacampseros*, een *Conophytum* en een *Portulaca* (uit Uruguay) dragen zijn naam; zelf hadden wij het genoegen een *Haworthia* te zijner ere te benoemen en zijn naam aan het genus *Poellnitzia* (*Aloinae*) te verbinden. Maar ook zonder dat zou zijn naam onafscheidelijk aan de geschiedenis der succulenten zijn verbonden.

A. J. A. UITEWAAL.

**Correctie:** Door een typographische vergissing is op pag. 51 een zelfde regel twee maal gedrukt. Men gelieve alinea 4, van onder af, als volgt te lezen:

— var. *minima* (Ait) Uitew. trans. nov. [*var 3 granata* (Willd) Bak. l.c.];

Pag. 54, alinea 15 van boven, is een verkeerde auteursnaam tussen haakjes geplaatst; men gelieve te lezen:

*pentagona* — var. *spiralis* (Haw.) Uitew. trans. nov.

## „Nuttige wenken” voor November en December

door G. D. Duursma

Op een prachtige zomer, zo rijk aan zonneschittering als maar zelden voorkomt, volgde een even mooie herfst. 't Was ideaal weer voor onze succulenten, wat te merken was aan goede groei en milde bloei.

Maar nu staat de winter voor de deur. Gelukkig zij, die een verwarmbare kas hebben met voldoende brandstof om de temperatuur op peil d.w.z. boven het vriespunt te houden. Dan kan zelfs midden in de barre koude nog volop van de planten genoten worden. Enkele soorten, zoals lidactus, sommige Kalanchoe's en Kleinia's zijn uitgesproken winterbloeiers; andere, vooral Cactussen en Euphorbia's vragen altijd de aandacht door haar soms regelmatige, vaak ook grillige vormen. En juist in de winter, als buiten alles kaal en dood is, lijkt het succulentenschoon des te rijker.

Niet minder groot zijn thans echter de zorgen. Vooral wanneer men op verzorging in de kamer is aangewezen. De kachel zal nog niet nacht en dag gestookt kunnen worden, en dan kan de situatie bij sterke vorst hachelijk worden. Veel genot hadden wij vroeger altijd van z.g. kamerkastjes: eenvoudige kistjes, afgedekt door schuinliggend glas. Voor kleine plantjes hadden we vlakke kistjes, hogere al naar de grootte der oudere planten. In zulke kasjes, op een tafel voor een zonnig raam gezet, hebben de succulenten het zeer naar de zin; ze krijgen geen last van kamerstof en evenmin van de droge kamerlucht. Is 's nachts de kachel uit, dan kan men tegen bedtijd het glas met couranten afdekken.

Met watergeven moet men in de winter heel voorzichtig zijn. In een warme omgeving mag de aarde niet geheel uitdrogen, de bevochtiging regele men echter naar de standplaats. In een warme kas, waar veelal ook andere tropische planten een onderdak vinden, kan met minder vocht worden volstaan dan in de speciale succulentenkas met meer droge atmosfeer. Phyllo's, lidactussen en Rhipsalissen mogen nooit geheel droog staan, met Euphorbia's, tere Cactussen en ultra-succulente Crassula's betrachte men de uiterste voorzichtigheid. Nooit vergete men de planten af en toe nauwkeurig te bekijken, vooral wolluis is in de winter een grote vijand, waarop ijverig jacht moet worden gemaakt. Bestrijdingsmiddelen gebruikt men nu bij voorkeur niet, alleen zouden erg aangetaste planten heel licht met D.D.T.-poeder bestoven kunnen worden; dit middel werkt ook uitstekend tegen thrips. Vertoont zich slechts een enkele wolluis, dan verwijderen we deze met een puntig aangesneden houtje.

In de lange winteravonden verzuimen we niet enige studie van de succulenten te maken. De verenigingsbibliotheek bevat een rijke verscheidenheid, zowel van studieboeken als handleidingen voor het kweken van succulenten. Pasbeginners moeten niet verzuimen de oude jaargangen van „Succulenta” en van „Cactussen en Vetplanten” aan te vragen. Deze bevatten alles, wat de beginnening nodig heeft om te worden ingewijd in de vele vragen en problemen, welke zich voordoen. En wie met moeilijkheden te kampen heeft schrijve gerust aan de redactie of de bestuursleden van onze vereniging.

\*\*\*

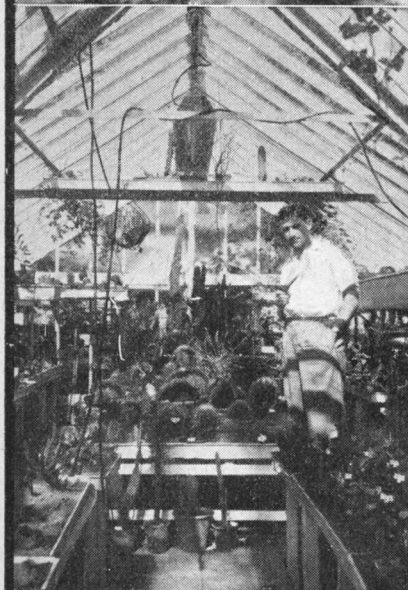
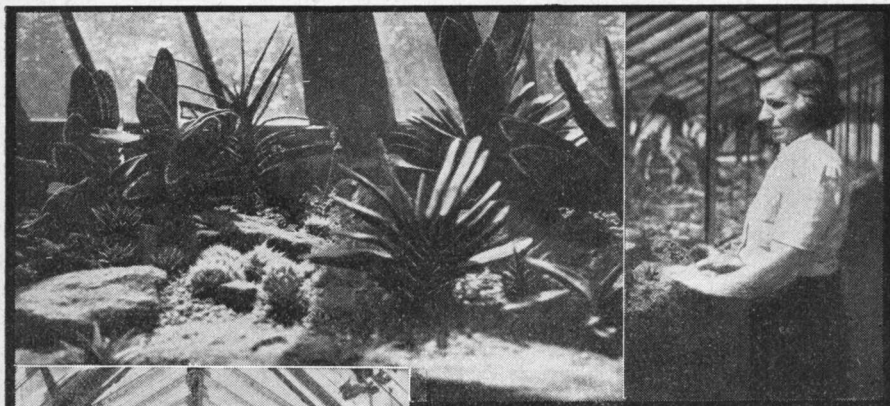
Met de „Nuttige Wenken” voor Nov. en Dec. zijn we nu het hele jaar rond. Wij zijn er zeker van, dat de lezers met de veeljarige ervaringen van de heer Duursma hun voordeel hebben kunnen doen en hem voor zijn wenken dankbaar zijn. Moeten wij nu weer van voren af aan beginnen?

Wij hebben iets anders bedacht, dat toch hetzelfde doel nastreeft, n.l. zowel de leek als de gevorderde liefhebber te laten profiteren van de ondervindingen en ervaringen van elkeen, die meent op enigerlei wijze een gunstig resultaat te hebben bereikt, dat verband houdt met de verzorging van de zo door ons bevoorrechte succulente planten. Hieraan kan dus iedereen medewerken, maar wij zouden toch in het bijzonder een beroep willen doen op hen, die over langdurige ondervinding beschikken.

Wij hopen deze nieuwe rubriek „Uit eigen ervaring” spoedig te kunnen openen.

RED.





## „Uit de Cactuswereld”



Dank zij de gastvrijheid van enige Engelse vrienden was ik in de gelegenheid een bezoek aan hun land te brengen. De ontvangst was bijzonder hartelijk, en men heeft zich alle moeite gegeven mijn verblijf zo aangenaam en nuttig mogelijk te maken. Al onze Engelse vrienden hebben, persoonlijk alsook bij monde van de besturen van de beide Engelse Verenigingen, mij de opdracht gegeven hun hartelijke groeten en beste wensen voor Bestuur en Leden van Succulentia over te brengen.

De eerste dagen logeerde ik bij de heer W. T. Stearn, bibliothecaris van de Lindley Library der Royal Horticultural Society, die in de omgeving van Kew woont. Natuurlijk gold mijn eerste bezoek de beroemde Kew-Gardens, maar alvorens de tuin en de kassen te bezichtigen, bezocht ik het Herbarium om studiemateriaal te verzamelen; alle faciliteiten waren mij door de Directeur welwillend verleend. Het herbarium, met zijn door vele wenteltrapjes verbonden verdiepingen, waarop het materiaal systematisch (naar Klassen,

Bij de foto's: *boven*, groep *Gasteria*'s in de kassen der Kew-Gardens, op de voorgrond de zeldzame *Gast. bicolor*; daarnaast Miss Fergusson Kelly, die de plantenschat der K.G. verzorgt; *midden*, Mr. Roan in zijn fraaie kas; *onder*, de uitgebreide *Mammillaria*-collectie van Mr. Shurly.

Orden, enz.) is verdeeld in duizenden laden en vakjes, maakte op mij een imposante indruk. Het herbarium-materiaal wordt geconserveerd door indroging. Het is te begrijpen, dat deze methode in het algemeen weinig voldoening geeft voor succulente planten; er zijn echter plannen om voor dergelijke planten een „nat-herbarium” op te bouwen, de planten dus in spiritus te conserveren. Type-planten en authentieke specimina, ook die van vroegere verzamelaars aan de Kaap, alsmede vele van Haworth's planten worden in Kew bewaard. Bovendien is er een grote verzameling van origiële tekeningen, foto's enz. Wij zagen er prachtige, gekleurde aquarellen van planten, die Haworth's verzameling en die de Koninklijke tuinen te Kew hebben gesierd. Ik zocht speciaal naar afbeeldingen van Haworthia en Adromischus (Cotyledon); menige plaat was voor mij een openbaring! Het gedroogde materiaal stelde erg teleur; aan dat van Adromischus was bijna niets meer van de oorspronkelijke vorm of tekening te herkennen, mogelijk was dit ook gedeeltelijk te wijten aan mijn geringe routine in het onderzoek van zulk materiaal. Er stonden voor de tuin en het herbarium 2 dagen op mijn programma, om alles rustig te bezien en te bestuderen waren 2 weken nauwelijks voldoende geweest. Ik heb de tuin en de kassen dan ook slechts vluchtig bekeken. Daar is eerst de ongeveer 60 M. lange cactuskas met zijn grotendeels zeer oude planten, die op gezette uren geopend is en een attractie vormt voor het grote publiek. Miss Fergusson-Kelly, die voor de uitgebreide collectie succulenten met grote kundigheid zorg draagt, ontsloot daarna voor mij het z.g.n. Sherman Hoyt House; kas en planten zijn het geschenk van een Californische dame. De collectie uitgezochte importplanten staat hier opgesteld tegen een geschilderde achtergrond, die het werkelijk prachtig „doet”; maar de hele collectie is dan ook met gesteente en zand van verschillende kleuren zó kunstig opgebouwd, dat voor- en achtergrond soms bijna onmerkbaar in elkander overgaan. Vlak naast deze kas bevindt zich een kas met Zuid-Afrikaanse succulenten; een grote collectie Karroo-planten is zo natuurgetrouw mogelijk uitgeplant. Dan toonde Miss Kelly mij nog een kweekkas, waarvan een kant geheel is ingenomen door een grote collectie Haworthia's e.d. In dit kasje zag ik ook de succulente planten, die door de burgemeester van Kaapstad aan de Koningin van Engeland waren geschenken; een prachtige verzameling verschillende planten, waaronder vooral enige zeer ongemene Euphorbia's sterk opvielen. Ik wil nog opmerken dat, met uitzondering van de grote exemplaren in het middentablet van de grote cactuskas en de Karroo-collectie, de planten niet in zand, turfmolm o.i.d. waren ingegraven, maar de potten op de tabletten bovenop een laag niet al te grof grint waren geplaatst; een, zoals ik later zag, in Engeland veel gevolgde methode. De Engelse liefhebbers, die in de omgeving van London wonen zijn om zulk een gemakkelijke gelegenheid planten te zien en te bestuderen, wel zeer te benijden. Samen met de Heer Stearn bracht ik nog een bezoek aan de bibliotheek van de Roy. Hort. Soc., waar ik gelegenheid vond om notities te maken uit werken, die ik in Hollandse bibliotheken niet heb kunnen vinden. Tussendoor heb ik op een avond nog een vergadering bijgewoond van de Cact. and Succ. Soc. of Gr. Britain, waar een 50-tal leden aanwezig was. De voorzitter, die mij hartelijk welkom heette, gaf mij onverwacht het woord. De eerste maal van mijn leven, dat ik Engels moest spreken in gezelschap van méér dan twee personen! Ik heb verteld van onze Vereniging (voor de oorlog meer dan 1000 leden!) en de moeilijkheden die wij, maar trouwens ook zij, nog hebben te overwinnen en ik heb ten slotte, hoewel zonder speciale opdracht, de groeten gedaan van ons allen. Er waren door de leden vele planten meegebracht, de heer Boarder besprak aan de hand van het aanwezige materiaal hun meerdere of mindere geschiktheid voor een „exhibition”. Heel leerzaam. Wanneer men nl. in Engeland aan een plantenkeuring deelneemt, kan men zich voor bepaalde klassen laten inschrijven; er zijn afzonderlijke klassen voor b.v. 3 cactussen, 3 andere succulenten van een bepaald geslacht, 3 succulenten (naar keus), of cactussen of andere succulenten gekweekt uit zaad, onder de 2 jaar en oudere weer in een afzonderlijke klas, enz. Misschien heeft U wel eens afbeeldingen van zo'n show gezien, de planten in hun potten keurig netjes op tafels, de

groepen afgescheiden door wat er uit ziet als witgeschilderde miniatuurhekjes. Tijdens de vergadering die avond heeft een der dames mij nog met het insigne van deze Vereniging vereerd; het was een zeer gezellige bijeenkomst.

Mijn volgend bezoek gold de heer E. Shurly, redacteur van de zoëven genoemde Vereniging, waar ik enige zeer genogelijke dagen heb doorgebracht. Specialisten hebben altijd veel te praten, meestal zijn het overeenkomstige problemen, die hen bezighouden. Bij zijn afwezigheid overdag heb ik naar hartelust in zijn fraaie, uitgebreide boekenverzameling gesnuffeld; louter succulenten-litteratuur. Daar de heer Shurly in Mammillaria specialiseert was er in zijn mooie, grote kas ('s winters electrisch verwarmd met automatische in- en uitschakeling!) op dit gebied veel te bewonderen. Het is in dit korte bestek ondoenlijk al de mij in het bijzonder opgevallen planten op te noemen, die ik in de Engelse verzamelingen heb gezien. Zowel de eenvoudigste liefhebbersplanten als *gracilis*, *Wildii*, *bocasana*, alle vormen van *elongata*, etc., als meerkoppige exemplaren, waaronder *Parkinsonii*, *Morganiana*, *Karwinskiana*, tot zeldzame, langdoornige soorten als *Winteriae*, *tolimensis*, enz. waren hier te bewonderen. Maar al specialiseert de Heer Shurly, bij Mammillaria's alleen blijft hij niet; o.m. noteerde ik alleen al een vijftal Kalanchoë's, die ons vrijwel onbekend zijn, verder *Chamaealoe africana*, een interessante plant der Aloinae. Ook zag ik jonge plantjes van een bonte *Crassula argentea* (ook bekend als *C. portulacea*), waarvan een groter exemplaar een prachtstuk moet zijn.

De heer Shurly houdt er van, zijn planten in grote potten te kweken; een *Echinopsis* b.v. van ca. 12 c.m. in doorsnede stond in een pot van wel 25 c.m. middellijn. Deze kweekwijze gaf aanleiding tot verschil van mening, maar de heer S. heeft er nu eenmaal behoorlijke resultaten mede. Nu ging mijn reis Noordelijk, naar Leeds, waar ik de gast was van de heer H. M. Roan, redacteur van de National Cact. and Succ. Soc., wiens herhaalde uitnodiging mij feitelijk tot deze reis heeft doen besluiten. Bijna elke dag heeft de heer Roan mij in zijn auto meegenomen en zo in staat gesteld veel collecties te bezichtigen. Zijn eigen verzameling is niet minder dan een bezienwaardigheid, bijna elk geslacht is er royal vertegenwoordigd. Ik kan niet nalaten weer het een en ander op te noemen: de Mammillaria's waren een verzameling op zichzelf; hetzelfde mag van de Mesembryanthemaceae gezegd worden, Lithops, Conophytums, fraaie Ophithalmophyllums waarvan ik *Schlechteri*, *Triebneri*, *Jacobsenianum* en *Edithae* noteerde. Dan o.a. een mooie verscheidenheid van Titanopsis en 14 soorten van *Faucaria* die een prachtige groep vormden. Hier zag ik eerst goed, wat *Crassula* een interessant geslacht is. Verder mag ik een mooie groep *Euphorbia*'s niet vergeten, waarbij een soort uit Madagascar met albast-rose bloemen, die maar niet uit mijn gedachten wil gaan.

Ook de Cactussen waren rijkelijk vertegenwoordigd; het ontbreekt aan ruimte, om ook hiervan alles op te gaan noemen, maar voor een paar héél bijzondere maak ik een uitzondering: *Machaecereus eruca*, velen van ons zal wel dat plaatje bekend zijn, waarop de liggende, over de bodem kruipende takken van deze soort er uit zien als reusachtige rupsen; *Echinocactus mandragorus*, Schum., met een knolvormige! wortel; *Cephalocereus Giesbrechtii* Schum. waarvan ik eerlijk gezegd, nooit gehoord had, maar die ik nu dan wel heb gezien, de stam is kort geleed, waardoor ze er uit ziet als met bijna kogelvormige, op elkander geplaatste leden; een hoogst zeldzame verschijning. Maar genoeg, alleen nog iets over de kas met haar neon-verlichting en ventilator (warm en koud!). In de kas bevindt zich aan weerszijden in de bodem onder het tablet een waterreservoir, beide staan met elkander in verbinding; ze worden gevoed door een buiten de kas, hoger gelegen regenreservoirs, een badkuip! Om aan de „wet van de communicerende vaten” tegemoet te komen was een ingenieuze inrichting bedacht, n.l. doordat aan de toevoerleiding in een der boven in de kas gelegen reservoirs een kraan was aangebracht, waaraan een drijver was verbonden (hetzelfde systeem als de kraan, die het reservoir van „een zekere plaats” vult) en waardoor dus de beide reservoirs automatisch worden bijgevuld. Achteraan, waar de kas breder is, is een show-tablet, dat er wezen mag;



daarvan nog even vlug noemen: een miniatuur *Carnegia gigantea*, *Peniocereus Greggii* op eigen wortel!, *Idria columnaris* en een flinke *Testudinaria sylvatica*. Dat ik bij deze verzameling even langer heb stilgestaan komt, omdat ik ze op mijn gemak heb kunnen bekijken.

Op onze tochten naar andere liefhebbers was onderweg van verveling geen sprake; ik heb de heer Roan van het nut van specialiseren trachten te overtuigen, hij heeft mij er van verteld hoe het mogelijk was, zijn nog jonge vereniging waarvan hij tevens secretaris is, in zo betrekkelijk korte tijd tot bloei te brengen. Van de verzamelingen, die wij bezochten noem ik eerst die van de stad Manchester, vroeger bekend als de „Darrah-collectie”. Van deze, in een straal van aaneengebouwde kassen ondergebrachte, uitgebreide collectie behoorlijk iets te vertellen is ondoenlijk; ze werd overigens meerdere malen gekatalogiseerd en wij komen er later nog wel eens op terug. Van de oudere, zeldzame soorten, waardoor deze collectie indertijd zo beroemd was, is vrij veel verloren gegaan, zoals trouwens ook vele liefhebbers collecties in Engeland gedurende de oorlog hebben geleden door kolentekort, bombardementen, enz.

Nu nog iets over de privé-verzamelingen: collecties van liefhebbers vind ik wel het meest interessant, ze hebben zo iets persoonlijks en vaak zo veel bekoorlijks. Mr. B a y n e s uit Shipley heeft zijn planten tot de rand van de pot in as verzonken, opvallend mooi is zijn collectie *Echeveria*'s, de Mesems heeft hij kunstig gecamoufleerd met groenachtig gekleurde stenen. Tussen de planten zag ik hier en daar een pad zitten, die de planten tegen ongedierte beschermen. Maar op mijn vraag, of ze de planten niet schaden, floot de Heer Baynes zachtjes tussen zijn tanden en... daar kwamen zo waar van tussen de planten uit ook nog verschillende hagedissen naar ons toegekropen, hopend op een extra-lekker hapje! Mr. C a m e r o n, eveneens te Shipley, bezit een kleine, maar wèlverzorgde verzameling in een keurig, blinkend wit kasje, dat hij met zijn vrouw samen deelde; de helft was met tomaten beplant. Mr. I v e s was niet thuis, maar de deuren van de kas stonden wijd geopend; in Engeland kan men dat doen! Mr. K a n e te Bingley was evenmin thuis, maar ook hier konden we de planten zonder meer bewonderen. In het voortuintje, langs het pad dat daar naar de deur leidt, is nl. een buitengewoon fraai bed gemaakt van succulenten, die in de zomer buiten kunnen staan. *Echeveria*'s en brokken witte steen markeerden het bed en zijn indeling, over de aarde was een laagje gebroken, rode baksteen gestrooid; een fleurig, aantrekkelijk gezicht, dat vele passanten trekt en een succesvolle propaganda voor de vereniging is gebleken. Mr. W i c k s in Birkenshaw bemint de volle-grondcultuur, wij kunnen het best begrijpen; zelfs de grote *Opuntia*'s en *Cereussen* (zouden wij ook niet liever van *Cerei* spreken!) waren uitgeplant, maar daarvoor moet je de kas natuurlijk steeds voldoende kunnen verwarmen. Het bezoek aan de heer G r a n t te Cleethorpes, nabij Grimsby aan de Oostkust, heeft onze reis dubbel en dwars beloond. Na eerst kennis gemaakt te hebben bij het drinken van een kopje thee in de prachtige Engelse tuin, met zijn mooi gazon en fraaie bloembedden, gingen we de planten bezien die in 2 kassen zijn ondergebracht. In de ene hoofdzakelijk *Aloë*'s, *Agave*'s e.d., hier zag ik voor het eerst de mooie, kleinblijvende *Aloe longistyla*, die een voor *Aloë*'s merkwaardig gedrongen bloeiwijze heeft. In de andere kas viel het eerst een fraaie verzameling *Echeveria* op, ca. 1100 stuks! Ik behoef haast wel niet te zeggen, wat een weelde van tere tinten dat was; van *Pach. oviforme* heb ik nimmer zulke schitterende exemplaren gezien; *Ech. gibbiflora var. cristata* is een prachtige variëteit met aan de rand sterk gekroeste bladeren; en dan de echte cristaatvormen! Verder was er een heel fraaie collectie *Haworthia*'s te zien en vooral mag ik de *Euphorbia*'s niet vergeten, waarvan de heer Grant een uitstekend kenner is; ik zag *Euph. pseudoglobosa* geënt op *Euph. submammillaris*! En ik zou als bijzonderheid haast vergeten te vertellen, dat de potten, die zoals in zo vele collecties op een laag grint stonden, bedekt zijn met een laagje fijn, zilverkleurig grint hetgeen een prachtig effect maakt. Wij namen nog een plant van *Kalanchoë tomentosa* mee, een schitterende soort, dicht zilvergrijs behaard met roodbruine vlekjes aan de randen nabij de toppen. Wat hebben ze in Engeland toch een mooie ver-

scheidenheid van *Kalanchoë's!*, de genoemde soort is daar, en trouwens ook in Amerika, vrij algemeen bekend, ze groeit en steekt gemakkelijk; ik begrijp eigenlijk niet goed, hoe het komt, dat deze fraaie plant hier nog een onbekende is.

In Leeds heb ik eveneens een druk bezochte vergadering van leden-liefhebbers uit deze streek bijgewoond. Als onderwerp voor die avond was „*Haworthia*” gekozen. Gelukkig was ik met mijn Engels toevallig goed op dreef. Ik heb de vragenstellers uitvoerig beantwoord, een bioloog in spéging op bestuiving dieper in. Het was een gezellige avond en dat, behalve de Voorzitter, ook nog iemand mij namens de vragenstellers nog eens extra bedankte, heeft mij aangenaam getroffen. Ook hier spelde een der dames mij het insigne van deze vereniging op de borst. Leuk, die insignes, zo iets moesten wij eigenlijk hier ook hebben!

Mijn tijd vloog voorbij en ik moest eerst nog terug naar London, waar ik nog enige verzamelingen hoopte te zien. Opnieuw genoot ik gastvrijheid bij de heer Shurly, die in een voorstad van London woont. Van hier uit bezocht ik de heer R. K. Byrd, die aan een andere kant van London woont. Hij specialiseert Lithops, maar ik vertel U iets van zijn boekenverzameling. Dat men zo'n grote verzameling boeken bijeen kon brengen, waarin over succulenten iets te vinden is, had ik haast niet kunnen denken. Maar verwacht je ook zoveel oude boekwerken als ik hier heb gezien: Hermann's *Catalogus* van de Leidse Hortus (1687); van Miller's *Gardeners Dictionary* drie edities, waaronder de beroemde 8e editie (in Nederland vergeefs gezocht!); De Candolle's *Plantes Grasses*; Jacquin; dan twee (!) complete exemplaren van Masson's *Stapeliae*, 't klinkt alles haast onwaarschijnlijk. Maar ook de nieuwste, tijdens de oorlog in Amerika verschenen werken kan men daar raadplegen, dus ook *Cactaceae* van Marshall and Bock. Ik geloof, dat de boeken Mr. Byrd's beste vrienden zijn; books cannot die (boeken kunnen niet dood gaan!), zo zeide hij, waarbij hij ongetwijfeld op minder goede ervaringen met zijn planten doelde. Maar het mooiste wat ik gezien heb, moest nog komen. In een van zijn brieven had de heer Byrd mij beloofd dat, mocht ik ooit eens in Engeland komen, hij mij mee zou nemen naar een goede kennis, die een verzameling *Haworthia's* bezit, zoals ik er nog nooit een had gezien en die ongetwijfeld de mooiste in Europa is, Kew, etc. inbegrepen. Eerlijk gezegd heb ik gedacht: fantasie! Nu zouden we er dan samen heengaan. En werkelijk, bij de heer J. T. Bates in Hounslow kreeg ik een collectie *Haworthia's* (tussen haakjes óók *Conophytums* en *Lithops*) te aanschouwen, zoals ik nog nooit had gezien. Grotendeels importmateriaal uit Zuid-Afrika en ook typemateriaal van vroeger naar Europa ingevoerde en beschreven soorten. Ik vond het werkelijk een voorrecht, deze verzameling te mogen bezichtigen en welk een genoegen dat mij, die de *Haworthia's* al zoveel jaren kweek en bestudeer, heeft gegeven, kunt U zich nauwelijks indenken. Planten, waarvan ik mij slechts door de beschrijvingen een beeld had kunnen vormen, zag ik nu in levende lijve. Het mooiste van alles was nog, dat de heer Bates er verstand van had, en hoe! Ik zal U niet vermoeien met de opsomming van die soorten, die voor mij een sensatie waren. Jammer, dat de heer Bates niets publiceert van zijn kennis en ervaringen; hij gaat stil en eenvoudig zijn eigen weg. In de kamers, die ik door moest, zag ik en passant nog meer van zijn liefhebberijen, kastjes met vlinders, torren en kevers tot aan het plafond; niet voor niets is „hobby” 'n Engels woord. Ik hoorde nog, dat de heer Bates een vriend van Dr. N. E. Brown is geweest, die *Conoph. Batesianum* N. E. Br. hem ter ere zo genoemd heeft.

Ook was ik die middag van plan Mrs. Vera Higgins te bezoeken, maar tot mijn spijt hoorde ik, dat ze met vakantie was. Het programma bevatte, als laatste, nog een bezoek aan de heer P. V. Collings, voorzitter van de afdeling London. Eerst weer een prachtige tuin (zoals bekend ontwikkelden de Engelsen een eigen stijl) met een kunstmatige vijver met reusachtige goudvissen. De heer Collings haalde ergens een verborgen handle over en even later hoorde en zag ik water naar de vijver vloeien vanaf een hoger gelegen rotspartij. Achter in de tuin stond de kas met in een halve cirkel gebogen spanten. Binnen pronkte een ongetwijfeld reeds oude, schitterende plantenverzameling, er waren zeer grote exemplaren bij, echte showplanten

dus, waarmee het hele, zeer grote middentablet gevuld is. Ook hier weer de planten in potten op een laag grint, dus niet ingegraven. De planten water te geven, zó dat het voldoende diep in de grote potten doordringt, leek mij nogal een geduldswerkje, maar ik vernam, dat de potten, behalve de allergrootste, om beurten in een bak met water worden gezet om zich vol te zuigen. Dit doet mij er aan denken, dat ik nog vergeten heb te zeggen, dat men in Engeland als potgrond opvallend veel leem gebruikt en niet erg met bladgrond dweept; over het verschil in kweekwijze wil ik nog eens een keer afzonderlijk schrijven. Na het bezichtigen van de planten, toonde de heer Collings mij nog, onder een gezellige „drink” de cups (zware bekers van echt zilver!) die hij met zijn planten, terecht verdiend, op tentoonstellingen had gewonnen.

Per „Flying Dutchman” ging het de dag daarop weer huiswaarts, met vele prettige en dankbare herinneringen aan onze Engelse vrienden en het vele dat ik bij hen gezien, genoten en geleerd heb, dank zij onze wederzijdse „hobby” voor succulente planten.



## ? WAT IS HET ?



Ja, wat denkt U wel wat dit is? Wij willen zo nu en dan Uw kennis op succulentengebied eens testen en het is dus aan onze lezers om dit te raden. (Maar wie het weet, mag ook meedoen!!) Een microscopische vergroting is het niet; dan is zelfs de kop van een lucifer onherkenbaar. Wij hebben het U dus gemakkelijk willen maken.

**Voor de 3 beste oplossingen stellen wij elk een fraaie prijs beschikbaar.** Uitgebreide gegevens (behalve dus de juiste naam!) worden nog eens extra op prijs gesteld.

**Oplossingen in te zenden vóór 1 December aan de redactie.**



## WERFT LEDEN!

dan kunnen we **GEREGELD**  
met 16 pagina's verschijnen



## Verenigingsnieuws

**Afdeling Amsterdam.** — Bijeenkomst op Maandag 24 November te 8 uur, ten kantore van „Willen is Kunnen”, Prinsengracht 674. De Heer T i m m e r m a n s zal een lezing houden over kruisingen, terwijl de Heer D r a a i s m a zal spreken over „de mogelijkheden van kasverwarming door middel van electriciteit.”

**Amersfoort en Leiden.** — Bij de tot standkoming van de fusie bestonden er in onze Vereniging vijf afdelingen, met name Amsterdam, Deventer, 's-Gravenhage, Haarlem en Zaanstreek.

Het heeft ons grote voldoening geschonken, dat wij in de loop van dit jaar, onze zesde en zevende afdeling, Amersfoort en Leiden, een hartelijk welkom konden toeroepen.

Het secretariaat ontving 24 April 1947 een schrijven van de Heer H. J. ter Beeke te Amersfoort, dat „De Amersfoortsche Cactusvrienden” gaarne lid wensten te worden van Succulenta. Met deze uitbreiding, enkele maanden reeds na het samengaan van beide verenigingen, waren wij zeer verheugd. Afdeling Amersfoort telt thans 14 leden. Het bestuur heeft zich als volgt samengesteld: voorzitter, J. Lohmeijer, secretaris H. J. ter Beeke, penningmeester A. Jellema, bestuursleden D. Stam en J. Lagerwaard.

Het initiatief tot oprichting van de afdeling Leiden werd genomen door de heren de Groot, Prins en v. d. Reijden. In het bijzonder moeten wij een woord van hulde brengen aan het adres van de heer de Groot, die zich voor de totstandkoming van deze afdeling zeer verdienstelijk heeft gemaakt. Op 6 Mei 1947 werd een vergadering gehouden, waar de oprichting van afdeling Leiden een feit werd.

Bij acclamatie werden als bestuursleden gekozen: voorzitter, L. R. de Groot, secretaris, J. J. v. d. Reijden, penningmeester, B. M. F. Prins. Op deze avond sprak de heer Janse over verschillende succulenten, met vertoning van prachtig gekleurde lichtbeelden.

Na deze oprichtingsvergadering volgden nog meerdere avonden en enkele excursies, die alle zeer geslaagd zijn. Met 10 leden begonnen, telt de afdeling Leiden thans 20 leden, wat zeer zeker een prachtig resultaat genoemd kan worden.

Onze Vereniging heeft thans met deze jongste aanwinsten 7 afdelingen. Mogen nog vele afdelingen volgen tot bloei van onze Nederlandse Vereniging van liefhebbers van Cactussen en andere Vetplanten, Succulenta!

S e c r e t a r e s s e.

### Lidmaatschap.

Leden, die hun lidmaatschap niet wensen te bestendigen, worden, om onaangenaamheden te voorkomen, er aan herinnerd, dat het lidmaatschap moet worden opgezegd vóór 1 December aan het secretariaat of aan het bestuur van de afdeling. (Art. 7 Huish.Reglement.)

### BIBLIOTHEEK

Boeken uit de bibliotheek van Succulenta kunnen worden aangevraagd bij Mevr. L. W. B u i n i n g - K r o e z e, te Hamersveld (Utr.)

# Succulenten

**J. KROON** Cactuskweker — Voorschoten

DONKLAAN 17



## Geef uw zaad aan Succulenta

Toen ik vele jaren geleden begonnen ben zaad aan te bieden ten voordele van Succulenta, wist ik niet, dat deze verkoop veel geld zou opbrengen. Als ik U zeg, dat de zadenverkoop dit jaar ruim f 253.— opbracht, waarvan na aftrek van portokosten een batig saldo van f 243.— overblijft en dat het verkopen van plantjes op de jaarvergadering te Haarlem en op een kringvergadering aldaar ruim f 45.— ten voordele van het clichéfonds heeft opgeleverd, dan zult U het met me eens zijn, dat dit onze verenigingskas ten zeerste versterkt.

Het is voor hen, die hun planten hebben bestoven of wanneer planten door zelfbestuiving zaad hebben voortgebracht, een kleine moeite dit zaad te verzamelen en aan ondergetekende toe te sturen. Zij dienen daarmee een tweeledig doel; zij verschaffen hun medeleden goed zaad, want eigen gewonnen zaad is meestal goed kiemkrachtig en zij bevoordelen het clichéfonds. Dit fonds betaalt foto's en cliché's voor het tijdschrift en soms ook boeken voor de bibliotheek, zoals het pas verschenen werk „Lithops” van Prof. Nel. Het fonds beschikt momenteel over ruim f 700.—.

Dus, Leden, stuurt Uw zaad naar Apeldoorn, opdat wij in het begin van het volgende jaar een rijkvoorziene zadenlijst kunnen aanbieden. Het zaad moet afkomstig zijn van planten, waarvan men zeker weet, dat, wanneer zij kunstmatig zijn bestoven, dit werk nauwgezet is gedaan. Hybridiseren kan zijn nut hebben voor de wetenschap, maar onoordeelkundig hybridiseren is verkeerd en het zaad, dat daarbij ontstaat, mag niet zonder meer in omloop worden gebracht.

J. J. E. VAN DEN THOORN,  
„De Ruwent”, Elburgerweg - Apeldoorn.

## Ruil- en Verkoopaanbiedingen

J. J. E. van den Thoorn, „de Ruwent”, Apeldoorn, vraagt ter overname alle jaargangen van Cactussen en Vetplanten, de jaargangen vóór 1930 van Succulenta en verder alle Succulenten-boeken- of tijdschriften, behalve de Verkade-albums en Succulenten in Beeld en Woord.

**Mammillaria's gevraagd.**

Sinds een 30-tal jaren maak ik studie van het geslacht Mammillaria. Als gevolg van de oorlogsomstandigheden heeft mijn collectie zeer geleden. Zonder voldoende materiaal kan ik niets beginnen. Importeren uit Amerika is nog niet mogelijk, maar ik heb een vergunning om uit Holland 200 planten te importeren. Kwekers of liefhebbers, die ook maar enigszins menen mij te kunnen helpen, worden verzocht zich in verbinding te willen stellen met E. Shurly, 7 Deacons Hill Road, Elstree, Herts, England.

**Boeken gevraagd!** Privé verzamelaar van succulenten-litteratuur vraagt: alle jaargangen van „Succulenta” en „Cactussen en Vetplanten”; v. d. Houten: Cactussen, Vetplanten; Monatschr. f. Kakteenk. 1921 en 1922; Berger: Liliaceae (Aloineae), Die Entwicklungslinien der Kakt.; Schelle: Handb. der Kakt. kultur; Haage: Kakteen, Crassulac.; Schumann: Blühende Kakt.; Vaupel: Die Kakteen; Bödeker: Ein Mammill. Vergleichschlüssel; de werken van Salm-Dyck e.a.

Aanbiedingen aan R. K. Byrd, 5 Livingstone Road, Southall, Middlesex (England). Eventueel in ruil voor de nieuwste Amerikaanse of Engelse boekwerken!

F. F. Venema, Rijperweg 7; Bloemendaal vraagt te koop, Succulenta jaargang 1 t/m 11, jaargang 14 no. 4 en jaargang 19 t/m het stopzetten.

---

## A. ASHER & Co., Herengracht 386, Amsterdam-C

SPECIALITEIT

DIER- EN PLANTKUNDE

Antiquariaat

voor Biologische Wetenschappen

Wij verzoeken de leden, die toezending van onze catalogus op prijs stellen, ons hun naam en adres te willen opgeven