

succulenta

MAANDBLAD VAN DE NEDERLANDS-BELGISCHE VERENIGING
VAN LIEFHEBBERS VAN CACTUSSEN EN ANDERE VETPLANTEN



47STE JAARGANG
NO. 9
SEPTEMBER 1968

Echinocereus knippelianus Liebn

Foto voorpagina

W. STERK

Deze soort werd in 1895 door Karl Liebn in Berlijn beschreven naar uit Mexico afkomstige planten. De juiste vindplaats werd niet vermeld. Later is deze soort door Schwarz gevonden in de provincie Coahuila.

Op eigen wortel groeit ze goed in blik of plastic pot. In volwassen toestand blijkt ze zelfs een heel sterke en weinig gevoelige soort te zijn. Het afgebeelde exemplaar is zes jaar oud en bloeit ieder jaar in april. Merkwaardig is dat ieder jaar ook enkele vruchten worden gevormd door zelfbestuiving. Het opkweken uit zaad is niet eenvoudig daar de jonge zachte zaailingen zeer gevoelig zijn voor schimmels en voor spint.

Meestal wordt *Echinocereus knippelianus* geënt. Hoewel dit de groei kan bevorderen, bloeien de geënte planten zeker niet beter.

In het geslacht *Echinocereus* valt deze soort op door het gering aantal ribben, meestal niet meer dan vijf, en de dunne haarachtige doorns, die soms vrijwel ontbreken, maar ook wel een centimeter lang kunnen zijn. De rose bloemen zijn niet groot, ongeveer 3 cm, ze blijven dikwijls meer dan een week goed, wat maar bij weinig cactussoorten voorkomt. De stempel is licht geel of groengeel.

Schumann heeft het geslacht *Echinocereus* in enkele groepen verdeeld. Hierbij is hoofdzakelijk op de vorm en de bedoornig van de plant gelet. Daardoor komen soorten die waarschijnlijk niet met elkaar verwant zijn in dezelfde groep terecht, terwijl soorten die vrijwel gelijke bloemen hebben soms in verschillende groepen staan maar waarschijnlijk wel verwant zijn.

Ik ben van mening dat *Echinocereus gentryi* Clov. verwant is met *Echinocereus knippelianus*, hoewel die soort langer en dunner van vorm is, lijken de bloemen veel op elkaar.

Dat *Echinocereus pulchellus* (Mart.) K. Sch. en *Echinocereus amoenus* (Dietr.) K. Sch. in deze groep worden ingedeeld, berust uitsluitend op de vorm van de planten. Wat de bloemen betreft lijken deze soorten veel meer op een aantal soorten van de *Pectinali*. Ook de bedoornig vertoont alle kenmerken van die groep.

Echinocereus weinbergii Wgt. die dikwijls ook bij dezelfde groep, de *Subenemes* wordt ingedeeld is een in verzamelingen zelden voorkomende soort. De oorspronkelijke beschrijving ervan heb ik nooit gezien. Ze verscheen in *Monatschrift für Kakteenkunde* 1912. Als een van de lezers mij dit tijdschrift te leen zou kunnen sturen, zou ik hier heel dankbaar voor zijn. Het is niet uitgesloten dat een aantal onder deze naam voorkomende planten hybriden zijn. Importplanten van deze heb ik nooit gezien. Volgens Backeberg is de juiste vindplaats in Mexico niet bekend.



Aantekeningen bij het geslacht *Ceropegia* L.

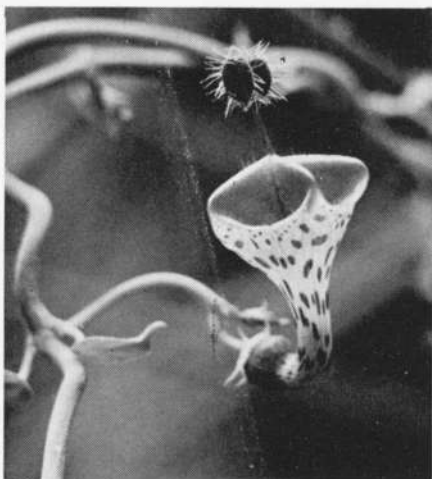
***Ceropegia distincta* var. *haygarthii* (Schltr) H. Huber**

FRANS K. A. NOLTEE

Syn.: *C. haygarthii* Schltr in Bot. Jahrb. 38, 46 (1905).

Groeigebied: Natal en de Kaapprovincie.

De grootste charme van deze plant ligt ongetwijfeld in haar bloemen. Deze zijn van een zodanig bizarre schoonheid dat men zich telkens weer bij het zien ervan verwondert over de onbegrensde creativiteit van de natuur. De plant zelf doet in niets vermoeden dat zij in staat is zulke wonderlijk mooie bloemen voort te brengen. Het is een fors groeiende klimplant met een 4-6 mm dikke stengel en eironde, elliptische of langwerpige bladeren, die op 1 cm lange steeltjes staan. De bladeren zijn tot 4 cm lang en tot 22 mm breed. Stengels en bladeren zijn meestal lichtelijk vlezig en kaal.



Ceropegia distincta var. *haygarthii*

De bloeiwijze is min of meer schermvormig. De bloemsteeltjes en de 3-6 mm lange kelkblaadjes zijn gewoonlijk kort met de grootste breedte op het midden.

De bloem, die in totaal 15-28 mm lang is (volgens Jacobsen ongeveer 4 cm) bestaat uit 3 scherp van elkaar gescheiden delen. De aan de basis ietwat opgezwollen bloembuis is omhoog gedraaid en verbreedt zich naar boven toe tot een trechter met een doorsnee van 25 mm. De slippen versmallen zich dan hier plotseling en vormen door zich om elkaar heen te draaien het tweede deel van de bloem. Dit bestaat uit een 5-14 mm lang zuiltje. Hier boven op staat het laatste deel van de bloem, een soort kamertje dat altijd minder hoog is

dan het zuiltje en een doorsnee heeft van ± 8 mm. Het is bezet met vrij lange haren en is evenals het zuiltje bruinpaars van kleur. De rest van de bloem heeft een bleekroze kleur met purperen vlekken.

Mocht ik er niet in geslaagd zijn u een duidelijk beeld van de bouw van deze bloem te geven dan zal de foto dat ongetwijfeld wel kunnen.

De bloembuis is van binnen naar de basis en soms weer naar de top toe behaard, in het middelste deel kaal.

De buitenste slippen van de corona zijn afgerond of breed deltoïd, gespleten of soms gaaf.

De behandeling is heel eenvoudig. De plant stelt prijs op een voedzame maar poreuze grond en een lichte standplaats. De vermeerdering is eenvoudig door stekken. Een plant die vanwege zijn opvallende bloemen ongetwijfeld waard is meer gekweekt te worden.

Mijn tweede reis door Brazilië

A. F. H. BUINING

Alhoewel er bij mij nauwelijks tijd overschiet, om naast het bijhouden van mijn dagboek, de vele notities van de planten, het fotograferen daarvan en van de bloemen, bloemdoorsneden en de vruchten, wil ik toch in het kort iets over deze tweede reis vertellen.

De heer Horst en ik reizen per Willys Overland Jeep, waarin ongeveer 8 á 900 kg aan planten kan worden geladen. De sterke 6 cylinder motor, met vier wielen aandrijving heeft ons tot dusverre niet in de steek gelaten, op een keer na toen we een hele mijl lang tot over de assen in een taaie kleiachtige modderige weg waren geraakt.

Met hulp van een heel legertje donkere kerels en kereltjes, belicht door duizenden lichtkevertjes, zijn we er toch weer uitgekomen.

Het is hier vanavond feest van São João (de heilige Johannes (23 juni) en terwijl ik hier in Vitoria da Conquista zit te schrijven, branden enorme houtvuren voor de huizen en knallen bommen en vuurpijlen urenlang met oorlogsgeweld. Morgen en overmorgen is het feest en is officieel alles gesloten.

Dit keer hebben wij de uiterst interessante duingebieden van Rio de Janeiro af naar het noorden tot aan Vitoria doorzocht. We vonden *Melocactus violaceus*, *Melocactus melocactoides* (is zeldzaam en maar op één plaats te vinden). Verder zeer algemeen *Pilosocereus arrabidae*, *Cereus fernabucensis*, *Pilosocereus ulei* (bij Cabo Frio) en een nog niet geïdentificeerde hangende *Cereus*. Iets ten noorden van Vitoria verlieten wij de kust en vonden weldra een ons onbekende *Pilosocereus*. Van vrijwel al deze planten konden bloem-, bloemdoorsnede- en vruchtfoto's gemaakt worden.

Bij het dorp Santa Teresina bezochten wij de woning en de tuin met museum van de beroemde kolibrie-kenner Augusto Ruschii. Lijdende aan een ernstige hartkwaal, naar zijn zeggen omdat hij té veel en té intensief in oerwouden en bergen was rondgetrokken, ontving hij ons op zijn bed. Veel interessante zaken over kolibries, maar ook onbekende plantengebieden, o.a. in Bahia, werden besproken. In zijn prachtige tuin vliegen 28 soorten kolibries vrij rond. Deze prachtige miniatuurvolgeltjes worden gevoerd met suikerwater (20% suiker) uit flesjes met onderaan plastic buisjes waarin de fijne, vaak zeer lange, snaveltjes passen. In de broedtijd schijnen vele de bossen in te trekken en komen daarna met veel jongen massaal terug. In de drukste tijd wordt dagelijks \pm 25 kg suiker gevoerd.

Rond de mooie woning hingen overal deze flesjes en het was een genot deze prachtige wezentjes met een zekere naijver de flesjes te zien bezoeken. Sommige van hen hadden kennelijk hun eigen flesjes en zo ontstonden schitterende schijngevechten voor onze ogen. In speciale grote kooien zoemden nog vele ander soorten. Na het bekende „café zinko” (kleintje koffie) namen wij hartelijk afscheid.

Op onze weg naar Vitoria da Conquista vonden we nog een aantal interessante zuilcactussen, die nader bewerkt moeten worden. Onder anderen een zuilvormige soort met een geel, bruin, roodbruin soms tot zwartbruin cephalium met tot 36 ribben. Deze schitterende plant vonden we tot dusverre op een zeer beperkt gebied.

Na Vitoria da Conquista, van waar wij de gevonden planten naar Rio Grande do Sul zullen zenden en waar ik nu na een tocht van enige weken naar het noorden zit te schrijven, vertrokken wij naar São Salvador, de hoofdstad van Bahia.

In de omgeving in de duinen en in een naburig berggebied groeien enige interessante cactussen.

Cereus fernabucensis en ook *Melocactus violaceus* vonden we weer. *Melocactus violaceus* is een kleine plant, die vrij gauw een cephalium krijgt. Wij zijn benieuwd of deze soort gemakkelijker te kweken is in Europa, dan de ons bekende Melo's van Curaçao en Suriname. In het berggebied vonden we *Melocactus oreas*, samen met de destijds door Werdermann beschreven *Melocactus salvadorensis*.

Van São Salvador ging de reis vervolgens verder naar het noorden. We kwamen weldra in het zeer uitgestrekte groeigebied van *Pilosocereus cattingicola*, enorm grote boomachtig vertakte planten. Eveneens komt op rotsen voor *Pilosocereus gounellei* met een enorm groot verspreidingsgebied.

Werdermann vond en beschreef destijds *Pilosocereus tuberculatus*, zonder voldoende kennis van bloem en vrucht en volgens hem slechts op 2 beperkte plaatsen in Bahia en Pernambuco voorkomend.

Wij konden de verbinding van deze 2 plaatsen vaststellen, terwijl bovendien bleek, dat het verspreidingsgebied zeer groot is. Deze plant blijkt verwant te zijn met *Pilosocereus gounellei*. Zo konden wij na zeer uitvoerige reizen door eenzame berggebieden in het noord-westen van Bahia het groeigebied vaststellen van de tot dusverre nogal zeldzame, in ieder geval vrij onbekende *Zehntnerella squamulosa*. De nektarkamer van deze tot dusverre enige bekende soort, wordt inderdaad door een soort wol afgesloten.

Dit werd vastgesteld bij een vrij groot aantal onderzochte bloemen.

Het verspreidingsgebied van *Pilosocereus piauyensis*, dat naar het noorden aansluit aan dat van *Pilosocereus cattingicola*, is eveneens zeer uitgestrekt. Des te droger het groeigebied, des te blauwer wordt de kleur van de huid van deze grote, eveneens boomachtig vertakte, planten.

Het groeigebied van de van een sneeuwwit cephalium voorziene *dybowskii* is in wezen zeer beperkt. Plaatselijk komt zij massaal voor, samen met *Pilosocereus peauyensis*. Wij verbleven enige dagen in het interessante groeigebied en konden eveneens vinden de aldaar voorkomende, vrijwel onbekende, *Leocereus bahiensis*, een bijzonder sierlijke fijne *Cereus* met fraai met meeldraden gevulde witte nachtbloemen.

Mag ik dit zeer summière verslag besluiten, met de hartelijke groeten aan alle vrienden in Nederland. Overmorgen 25 juni gaan we van hier uit, weer met een lege wagen, naar het beroemde Morro de Chapéu en verdere onbekende gebieden van het westen van Bahia.

Op één grote gevaarlijke ratelslang na, hadden we tot dusverre geen last van dit lugubere ongedierte, wél van andere veel en veel kleinere insecten in allerlei soorten en vormen.



Lithops dabneri L. Bol = Lithops marginata Nel

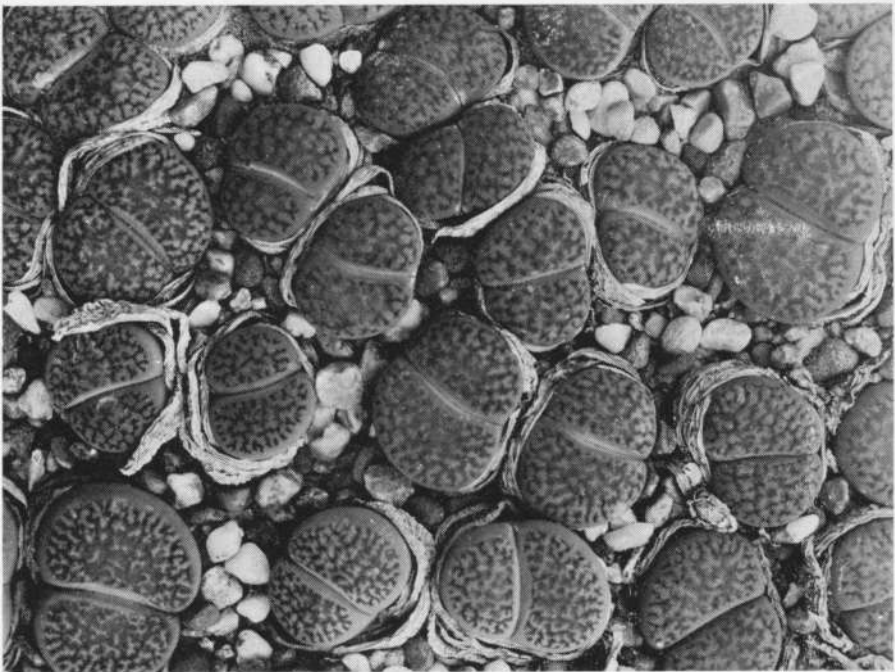
H. W. DE BOER

In haar „Notes on mesembryanthemum and allied genera” (Journal of South African Botany, juli 1965) is door Mrs. H. M. L. Bolus een nieuwe lithops beschreven, die zij **Lithops dabneri** L. Bol noemde (naar de vinder Mr. L. Dabner; vindplaats 35 mijl ten N.W. van Kimberley).

Toen ik de beschrijving ervan in genoemd tijdschrift las, kon ik mij, zoals meestal het geval is, alleen met behulp van de latijnse diagnose geen juiste voorstelling van deze nieuw gevonden lithops-soort maken, vooral ook doordat een foto bij de beschrijving ontbrak.

Ik vroeg daarom aan de National Botanic Gardens te Kirstenbosch, of men mij enkele exemplaren van **Lithops dabneri** zou kunnen zenden en ik ontving daarop, doordat zeer weinig materiaal aanwezig was, één volwassen exemplaar, enkele zaailingen en enig zaad.

Dit éne volwassen exemplaar had een zodanige overeenkomst met de planten van een populatie van **Lithops marginata** Nel, welke ik cultiveer en welke soort met een foto en een gekleurde tekening in het boek „Lithops” door Nel is weergegeven, dat ik Mrs. Bolus mededeelde, dat naar mijn mening **Lithops dabneri** en **Lithops marginata** identiek zijn en dat zelfs niet van een variëteit van **Lithops marginata** kan worden gesproken.



Lithops marginata Nel 1 x

foto: de Boer

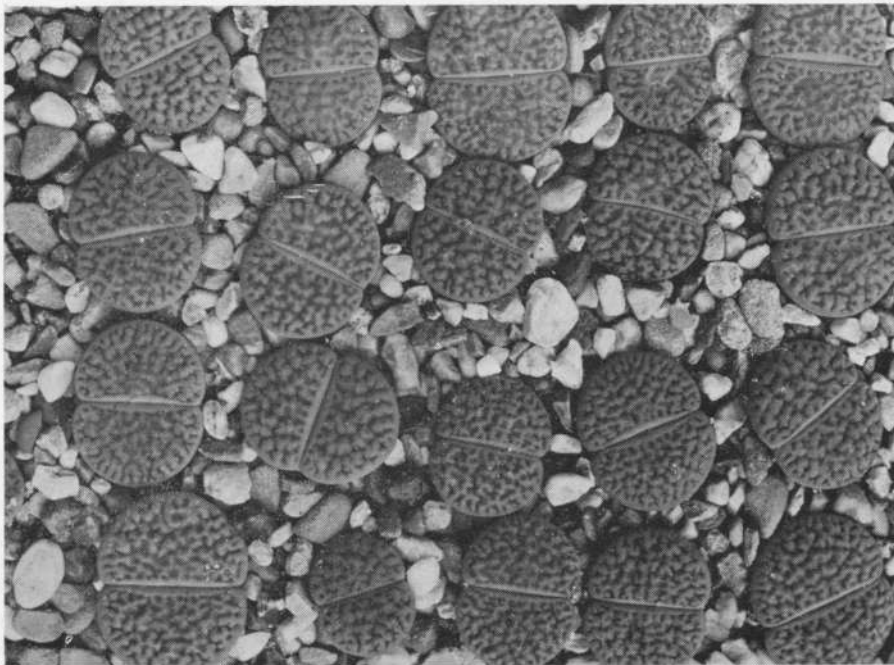
Nu berust deze, door mij in 1965 uitgesproken mening slechts op de waarneming van de eigenschappen van één enkel exemplaar.

Ondertussen zijn echter de zaailingen, welke ik tezelfder tijd ontving en de uit het toegezonden zaad gekweekte plantjes, die de nakomelingschap van de beschreven type-planten vertegenwoordigen, 3 á 4 jarig en ongeveer volwassen geworden, zodat ik deze (samen 20 exemplaren) kan vergelijken met mijn populatie (\pm 50 planten) van *Lithops marginata* Nel.

Bovenstaande foto heeft betrekking op een deel van mijn populatie van *Lithops marginata* en onderstaande foto geeft de nakomelingen van de typeplanten van *Lithops dabneri* weer.

Naar aanleiding hiervan meen ik mijn bevinding, dat *Lithops dabneri* L. Bol en *Lithops marginata* Nel identiek zijn, te moeten bevestigen; ook blijf ik van mening, dat men *Lithops dabneri* geen variëteit van *Lithops marginata* kan noemen; hoogstens zou men kunnen spreken van een lokale vorm. Het bovenvlak van *Lithops dabneri* is nl. **iets** vlakker en **iets** donkerder dan dat van *Lithops marginata* en de kleur is **iets** donkerder dan die van sommige exemplaren van deze laatste soort (die van lichtbruin tot meer donkerbruin variëren), doch **deze geringe verschillen komen bij elke lithopssoort voor** en mogen m.i. geen aanleiding tot het scheppen van een nieuwe variëteit zijn.

Zoals ik in „Succulenta” van 1960 (op pag. 43) heb medegedeeld, is de voor onze kulturen tijdelijk verloren gegane *Lithops marginata* nooit teruggevonden in Zuid West Afrika, doch in 1957 door A. A. Roux (Kaimoes) bij **Hope Town**, 400 km oostelijk van de uiterste zuid-oost hoek van Zuid West Afrika ! Wij



Lithops dabneri L. Bol 1 x

foto: de Boer

kunnen dus gevoeglijk aannemen, dat de mededeling van Nel betreffende de vindplaats van deze soort (Zuid West Afrika, zonder nadere plaatsaanduiding) op een misverstand berust.

Het is wenselijk, in een geval als dit, een 35 mijl ten N.W. van Kimberley gevonden lithops, alvorens deze tot een nieuwe soort te verklaren te vergelijken met **alle** in dat deel van Zuid Afrika voorkomende soorten, dus ook met de \pm 75 mijl ten zuid-westen daarvan teruggevonden *Lithops marginata*, waarvan zoals gezegd, in Nel's „Lithops” een foto en een gekleurde tekening voorkomen.

Op bezoek bij René Schuermans

Terlakenweg 21 te Kessel (bij Lier)

F. J. VAN LEEUWEN en W. WIJNANS, Venlo-Blerick



Op 22 juni j.l. brachten wij Schuermans een bezoek.

Wij troffen daar een prachtige gloednieuwe serre aan van $7\frac{1}{2}$ meter lengte en 3 meter breed. Schuermans (René voor zijn vrienden) bleek ook nog een zogenaamde werkserre te hebben. Deze 25 jarige diamantbewerker begon ongeveer $3\frac{1}{2}$ jaar geleden met het aanleggen van een cactusverzameling. Volledig bijgestaan door zijn charmante echtgenote heeft hij kans gezien in die $3\frac{1}{2}$ jaar tijd een prachtige verzameling op te bouwen waar menige liefhebber van zou watertanden.

Wij zagen vele prachtige planten die in het prille begin door René zelf waren gezaaid. Tevens zagen wij vele mooie importplanten zoals *Oreocereussen* en *Astrophythums* en *Ferocactussen*, welke zijn nog jonge verzameling sierden.

Schuermans bleek ook nog enkele *Euphorbia's* te bezitten.

Het is jammer dat men dit geslacht niet veel bij liefhebbers tegen komt. *Euphorbia's* kunnen, zoals bij Schuermans ook weer bleek, goed tussen de cactussen worden gekweekt. De bizarre vormen van dit geslacht zullen iedere cactusverzameling sieren.

Schuermans bleek ook het zaaien van entstammen bij de aanvang van zijn hobby niet te zijn vergeten. Hij had meerdere bakken met één, twee en driejarige entstammenzaailingen staan. Deze zaailingen stonden er fris en gezond bij en zij waren volop aan de groei. Vermoedelijk heeft hij die entstammen gezaaid op aanwijzing van een meer gevorderde liefhebber. In ieder geval zal vriend Schuermans binnen afzienbare tijd profijt hebben van deze stammen.

Voor jonge en kleinblijvende cactussoorten gebruikt hij naar zijn zeggen het liefst *Trichocereus spachianus* als onderstam. Voor de grotere soorten gebruikt hij het liefst *Trichocereus lamprochlorus*. *Eriocereus jusbertii* waardeert hij ook als onderstam doch hij heeft daarvan nog niet voldoende planten kunnen bemachtigen.

René heeft in hoofdzaak belangstelling voor *Astrophythums*, *Neoporteria's* en *Coryphantha's*. Voorts heeft hij interesse voor iedere plant die hij mooi vindt, ongeacht of deze zeldzaam is of niet.

Schuermans heeft zijn verzameling, zoals op bijgaande foto is te zien, uitgeplant in een wat schuin aflopend middentablet.

Hij heeft zijn pleegkinderen op een prachtige overzichtelijke wijze uitgeplant. Zijn serre is tot in de puntjes verzorgd en kraakhelder. Alles bij elkaar was het een lust voor het oog.

In de zeer smaakvol ingerichte woning van het echtpaar Schuermans troffen wij enkele mooie schilderstukken aan. Groot was onze verbazing toen wij vernamen, dat het in hoofdzaak eigen werken van René waren. In de wintermaanden houdt René zich ook bezig met schilderen.

Na enkele schilderstukken te hebben bewonderd hebben wij onder het genot van limonade en bier nog wat met het echtpaar Schuermans nagebabbel. Daarna moesten wij voorlopig afscheid nemen van dit gastvrije echtpaar om op tijd bij de volgende liefhebber te zijn n.l. Sylvain Witvrouwen, Eeuwfeestlaan 223 te Lier.

Waarnemingen

Rondlopend in de kas is me dit jaar opgevallen, dat een cactus, onder de naam *Mamillaria densispina*, die vol zaadbessen kwam, een zurige lucht verspreidde. Bij andere planten heb ik zoiets nog nooit geroken.

Verder bleken bij een *Notocactus scopa* de meeldraden, die uitgespreid stonden, na aanraking naar de stamper te gaan. Na verloop van tijd stonden ze weer normaal. Is hierover bij succulenten meer bekend? Bij o.a. kamerlinde en *Berberis* komt iets dergelijks ook voor.

E. Verduin-de Bruyn.

Ze zijn tegenwoordig toch niets meer waard!

O. VAN SOLDT

Door bijzondere omstandigheden kwam ik eerverleden jaar in het bezit van twee bakjes met cactussen. Bij onderzoek van de grondsoort in een van de bakken bleek het te bestaan uit enkel grind en stukjes bazalt en houtskool. Er onder was een bakje met water van pl.m. 40 x 30 waar boven een plastic bakje met kleine vierkante gaten. Dit bakje had veel overeenkomst met een z.g. correspondentiebak.

Onder uit de gaten hadden de Gymno's dikke penwortels gemaakt tot in het water. De planten bloeiden dat jaar enorm.

Totaal onbekend met de voedingsstoffen die ik in het water moest doen, heb ik de veiligste weg bewandeld en niets gegeven, alleen in het daarvoor opzij aangebrachte pijpje steeds wat water bijgevuld. Leidingwater! Mijn gedachten-gang was: „Daar zitten nog wel enige zouten in”.

De heer Jansens raadde mij aan, in het najaar het water af te gieten en de planten droog door de winter te brengen. Ik vond dit maar een griezelige raad, maar heb er wel aan voldaan.

Vroeg in het voorjaar, medio februari, heb ik ze met enige beschadigingen uit de plastic gepeuterd en in aarde opgepot. Ergens had ik gelezen dat ze de operatie watercultuur-potgrond moeilijk doorkomen, maar deze planten bestaande uit Gymno's - Echinofosulocactus en een Mammalaria (?) doen het prima. De Gymno' damsi, baldianum en gibossum bloeien heel goed. Vreemd is dat van de 12 G. lafaldense die er ook in stonden er geen gebloeid heeft. Wel veel groei.

Het bovenstaande bracht mij op het idee om wat leken-proeven te nemen met water-kultuur. Hiervoor gebruik ik de oude 5 cm aarde bloempotjes, die net passen in een jampot.

De jampotten verf ik zwart om alg te voorkomen, maar houd er wel twee ronde stukjes open om de wortel te controleren.

De eerste proef nam ik met een senecio, die ik in aarde opgepot had en zo in de jampot zette. Na enige tijd bleek dat de plant weinig of geen wortel in de aarde gemaakt had, maar wel lange draad-wortels naar en in het water. De volgende stap was nu, het bloempotje vullen met gewassen grind en zo in de jampot, 3 mm van het water af. Van tijd tot tijd het grind wat vochtig gemaakt. Nu bleek, dat er van de opgepotte Aporocactus al heel wat wortels door het grind stoeiden maar ook door het afvoer gaatje hadden enige wortels de weg naar het water gevonden.

Het water ververs ik om de maand en doe er dan als voeding een vierde deel van een Etiso tabletje in. Het is natuurlijk allemaal erg onwetenschappelijk, maar voor die planten welke met een penwortel erg gevoelig zijn voor hals-wortelrot lijkt het mij een weinig kostbare manier om proeven mee te nemen. Een uitvoerig artikel over echte watercultuur met de voor- en nadelen zie ik met belangstelling tegemoet.



Beginnelingenproblemen II

GROND

Potgrond om uw planten in te zetten is bij succulentenliefhebbers een eendeloos onderwerp van gesprek. Wat moet u als beginneling hiermee aan? U bent begonnen met een stel plantjes in een pot kant en klaar; maar nu krijgt u een bewortelde stek of een zaailing en in wat voor aarde moet u die nu oppotten?

Welnu, grijpt u naar de boeken in onze bibliotheek: de nummers 141: boek van Uittewaal, 23: dat van Bommeljé, of nr. 64: het voortreffelijke en mooi geïllustreerde boek van Haage. Veel bruikbaar vindt u in de oudere literatuur: de Verkade-albums (nr. 94 en 95) en de boeken van Duursma (nr. 43, 45, 48). Blom schreef er in *Succulenta* over in 1959, blz. 27. Heus, als u maar gebruik maakt van oude jaargangen van *Succulenta* en van onze bibliotheek vindt u op alle gebied goede raad genoeg.

Het algemene principe is duidelijk: voedzame, maar niet te voedzame grond (niet te veel stikstof) matig waterdoorlatend. Die waterdoorlatendheid merkt u aan het droog worden van de grond in de pot na het gieten. Na een niet zeer hete of koude dag moet een dag na het gieten de grond nog iets vochtig zijn maar beslist niet nat. Voor planten in blik, plastic e.d. gelden weer andere regels. Wordt de grond te gauw droog dan mengt u door uw grond wat turfmolm of klei; blijft hij te lang nat dan doet u er wat scherp zand door. Turfmolm krijgt u bij zaadhandelaar en de meeste bloemisten; klei moet u zelf maar scheppen in Zeeland of Groningen of zo; scherp zand levert u óf de zaadhandelaar óf per emmer voor een paar centen een aannemer, maar u moet het wel wassen anders zit er nog wel eens cementstof doorheen en u wilt uw planten toch niet in beton zetten?

Maar hoe komt u aan die grond waarvan u moet uitgaan? Dat is een moeilijk punt: goede tuingrond is schaars en kwekers vechten er om. Heeft u een eigen (volks-)tuin dan zult u daaruit wel eens wat grond kunnen halen als u niet te veel nodig heeft. Heeft u ruimte dan is het het mooiste als u uw eigen komposthoop maakt. Hoe u dat moet doen moet u aan de vakman vragen.

Heeft u bos in de buurt dan kunt u (liefst met toestemming van de beseigenaar) daar bosgrond vandaan halen: beuken is het mooist, eiken- en dennengrond slecht bruikbaar. Denkt u er wel aan dat in bosgrond meestal veel onverteerde plantenbestanddelen zitten en dat wortelluizen daar dol op zijn. Dit geldt niet alleen voor bosgrond maar voor alle potgrond. Voor alle zekerheid dus voor gebruik zeven. Hiervoor kunt u een ouderwetse aszeef gebruiken of gaas met een zelfde maasgrootte. Wat in de zeef blijft liggen gooit u ergens buiten op een hoop; als het een jaar verteerd is is het grotendeels al weer bruikbaar.

Beschikt u noch over tuin noch over bos, noch over kennissen of vrienden die wel zo rijk zijn, dan bent u aangewezen op gekochte potgrond. De bloemist heeft meestal wel goede potgrond voor eigen gebruik, al is hij er vaak niet scheutig mee. Deze grond is vaak wel erg voedselrijk, zodat uw planten er wel hard in groeien maar vaak wat al te vet. Verder kunt u bij bloemist,

zaadhandelaar en op de markt potgrond in zakken of zakjes kopen. Hierbij is het wel oppassen. Veel van dit soort spul is schandelijk duur en de kwaliteit soms miserabel: bestaat uit gemalen blad met veel turfmoel en zit vol onverteerde bestanddelen tot volledige bladeren toe. De grond moet als hij goed is zwart van kleur zijn en niet bruin, lekker grondig ruiken en nagenoeg geen onverteerde bestanddelen bevatten. Neemt u dan liefst niet van die hele kleine zakjes: daaronder zitten de grootste boosdoeners. Het best koopt u zakken onder merk en dan bij de zaadhandelaar of bij een te goeder naam bekend staande kweker: dan heeft u verhaal.

Ideaal is als u telkens een wat grotere hoeveelheid grond te gelijk klaar maakt en dat dan buiten een week of langer laat liggen, zodat het zich goed kan mengen en nog eens doorregent; voor vele beginners en kleinbehuysden zal dit moeilijk zijn.

Gebriikt u overigens geen zuivere kompost: die is te zwaar voor onze planten en is meer geschikt om door arme grond heen te mengen of een slechte grondstructuur te verbeteren.

Voor het oppotten moet de grond vochtig zijn maar niet nat: u moet er in de hand een bal van kunnen knijpen die meteen bij het openen van de hand uiteen valt.

Volgende keer iets over potten.

Babbelaar

Frailea chrysacantha - Hrabe n. sp.

(Syn.: *Frailea chrysacantha* Fric nom. nud.)

Vit Hrabe, Brno, C.S.S.R.

Globosa, simplex, cca 25 mm diametro, apex impressus, totus aculeis tectus. Epidermis cano-iridis. Radix fusiformis. Costae 16-18, tuberculis constructae, valde humiles, rectae; areolae flavo-fusce tomentosae, aculeis subferrugineis, lateralibus 12-17, rectis, 3-4 mm longis, subadligantibus, radialibus; aculeis centralibus 4-6, cca 5mm longis, rectis a marginalibus haud differentibus.

Flores 20-35 mm longi et lati, foliis perigonii internis luteis, lanceolatis; externis lanceolatis, luteis, viride acuminatis; flores basi squamis viridibus albide lanatis tecti atque setis 20 mm longis obscure ferrugineis muniti. Stigma lutea, 7-8 fissa. Stamina antheris luteiscentibus, filamentis luteis.

Fructus cca 5 mm latus, viridis, pallidissime fusca lanatus et setis obscure ferrugineis, 10-25 mm longis protectus. Setae a 5-6 in fasciculis ex axilla squammarum viridum rubro acuminatarum evadunt. Semina globosa, 1,8-2 mm, atrofusca, saepe kleistogamica.

Patria: ignota.

Holotypus in collectione V. Hrabe, Brno.

Lichaam kogelvormig, ± 25 mm doorsnede, later in kultuur enigszins cilindervormig uitgroeïend. Wortel peervormig. De epidermis is grijsgroen planten niet spuitend, geheel door de doorns bedekt.

Er zijn 16-18 ribben, die loodrecht naar beneden lopen en door zeshoekige verhevenheden onderbroken worden. De areolen zijn met geelbruine wol bedekt. De jonge doorns groeien penseelvormig en openen zich later tot een doornbundel. De kleur van de jonge doorns is geel met een groenachtige schijn, die later naar geelbruin overgaat bij andere planten. *Frailea chrysacantha* heeft 12-17 randdoorns die 3-4 mm lang zijn en naar alle richtingen straalvormig afstaan. Doorns die uit het bovenste deel van de plant groeien zijn korter. *Frailea chrysacantha* heeft 4-6 middendoorns van ca 5 mm lengte die niet in een bepaalde richting groeien en daardoor moeilijk van de randdoorns zijn te onderscheiden.

De bloemen zijn 20-25 mm lang en even breed. De middelste bloembladen zijn geel, de binnenste hebben groene toppen, de buitenste hebben een groen-bruine streep op de buitenkant. De knoppen zijn bedekt met groene schubben die door witte wol omgeven zijn, en met roodbruine borstels die ca 20 mm lang zijn. De 7-8 stempels zijn geel. De meeldraden zijn geel.

De vrucht is ca 5 mm breed, groen, bedekt met lichtbruine wol en roodbruine borstels die 10-25 mm lang zijn.

De zaden zijn rond, 1,8-2 mm groot, donkerbruin zoals de meeste *Frailea*zaden. Kleistogaam bestoven vruchten komen aan planten bij een grootte van 20 mm (de plant is dan 3-4 jaar oud).

Ik vermoed dat *Frailea chrysacantha* het eerst door A. W. Fric gevonden werd, die ze (volgens een mededeling van Simon), voor de tweede wereldoorlog aan de heer Krainz in Zurich zond. Zijn benaming uit die tijd was ***Frailea chrysacantha***.

De plant wordt tegenwoordig o.a. ook onder de naam *Frailea chrysantha* en *Frailea chrysacanthion* gebracht en gekweekt. Dikwijls wordt ze echter ook met andere soorten verwisseld.

Interessant is dat A. W. Fric over *Frailea chrysacantha* niets in zijn berichten schrijft. Vandaar ook dat er niets over staat in de werken van C. Backeberg en andere auteurs.

Bij vergelijking van de tot nu toe verschenen beschrijvingen van *Frailea*soorten en volgens mijn waarnemingen aan de planten, ben ik ervan overtuigd dat *Frailea chrysacantha* een zelfstandige soort is.

Uit „Kaktusy“ vertaald door K. H. Prestlé

Van de redactie

Bovenstaande beschrijving van *Frailea chrysacantha* heb ik opgenomen omdat deze plant ook in onze verzamelingen kan voorkomen en anders zeker door import van planten of zaden zal gaan voorkomen.

In de lijst van de Städtische Sukkulentsammlung Zürich komt de naam voor. Toch heb ik wel enkele bedenkingen tegen deze beschrijving. Allereerst is de herkomst van de plant niet bekend, maar er is ook verzuimd een exemplaar in een herbarium op te nemen.

Een in een verzameling voorkomend levend exemplaar heeft als typeplant geen waarde. De plant kan doodgaan of door een ongelukje kan het etiket

bij de verkeerde plant terechtkomen. Niemand kan dan nog nagaan hoe de oorspronkelijke plant er uitzag. Er is nu een grote kans dat deze soort opnieuw gevonden en beschreven wordt.

In dit nummer helaas geen enkel bericht van de afdelingen. Mogelijk komt dit door de vakantietijd.

In het vorige nummer plaatste ik een stukje over de Engelse Round-Robins. Misschien is er ook onder onze lezers belangstelling voor iets dergelijks in ons land. De niet bij een afdeling aangesloten leden die belangstelling hebben voor een bepaald onderwerp kunnen hierdoor gegevens uitwisselen.

Boekbespreking

Van de hand van de heer Rolf Rauwe verscheen kort geleden bij de uitgeverij Howarth Timmens te Cape Town, Rep. v. Zuid Afrika een in de engelse taal geschreven boek, getiteld: „**Succulents in the veld**” (dit is het tweede boek van Rolf Rauwe; het eerste heet: „Cacti in Southern Afrika”).

Zoals de titel aangeeft hebben de in „Succulents in the veld” voorkomende beschrijvingen en afbeeldingen (40 kleuren-, 88 wit-zwarte foto's) betrekking op „in het wild” voorkomende succulenten (lithops, conophyten, aloë's, euphorbia's en vele andere soorten), die ter plaatse zijn waargenomen en gefotografeerd, dus niet op in kassen en/of tuinen gekweekte planten. Van de afbeeldingen hebben 20 betrekking op lithops, 43 op conophyten, 1 op aloë's, 9 op euphorbia's en de rest op aloinopsis-, anacampseros-, argyroderma-, bulbine-, caralluma-, cheiridopsis-, commiphora-, cotyledon-, crassula-, dactyloopsis-, dinteranthus-, diplosoma-, fenestraria-, haworthia-, hoodia-, heurnia-, lapidaria-, odontophorus-, ophthalmophyllum-, pachypodium-, pleiospilos-, ruschia-, sarcocaulon-, stapelia-, stomatium-, stultitia-, titanopsis-, trichocaulon- en vanheerdi-soorten. Vele lezers van „Succulenta” zullen leden van een of meer dezer geslachten in hun bezit hebben en het is zeer interessant en leerzaam om te zien hoe dezelfde, in onze kassen of huiskamers gekweekte, planten er uitzien onder de ter plaatse in „het veld” heersende, natuurlijke omstandigheden, waarbij de talrijke kleurenfoto's het verschijnsel van de zogenaamde „mimicry” duidelijk weergeven.

Het boek bevat verder talrijke gegevens betreffende de klimatologische omstandigheden (regenval, temperaturen), bodemgesteldheid der vindplaatsen, enz., welke, de habitus en de groei der besproken succulenten beïnvloedende, factoren gedeeltelijk door middel van overzichtelijke tekeningen zijn weergegeven.

De prijs van dit 104 pagina's bevattende, zeer leerzame boek bedraagt 6,5 rand ($\pm f$ 35,—) en zonder twijfel zullen talrijke succulenten-liefhebbers het in hun bezit willen hebben.

d. B.

G. B. Duursma, Cactussen en vetplanten, 5e druk. Uitg. Kosmos, Amsterdam, Antwerpen. Wenk hobbygidsen 328.

Dat van dit eenvoudige 76 pagina's tellende boekje met 42 afbeeldingen een 5e druk verschijnt, bewijst wel dat aan dergelijke eenvoudige handleidingen voor het kweken van Succulenten behoefte bestaat.

Jammer is het dan ook dat het boekje weinig bevat over het kweken en verzorgen. Het is

grotendeels een opsomming van soorten, waarbij de beschrijvingen dikwijls te kort zijn of geheel ontbreken. Ook hadden enkele minder geslaagde foto's beter vervangen kunnen worden.

Daar deze druk niet herzien is raakt het boekje achter bij de tegenwoordige inzichten. Niemand zal b.v. nog willen beweren dat het geslacht *Mammillaria* tegenwoordig meestal *Neomammillaria* genoemd wordt.

Voor wie reeds succulentenliefhebber is staat er helaas niet veel in, wel zal het een eerste gids en een aanmoediging kunnen zijn voor het allereerste begin.

W. STERK

Nieuws van het Clichéfonds

Intussen zijn de werkzaamheden voor het volgende zaadseizoen al weer begonnen. Veel zaad is er al weer verzameld en wordt klaargemaakt voor de nieuwe zaadlijst.

Wij willen dan ook graag een oproep doen aan al onze leden die zaad beschikbaar willen stellen aan het Clichéfonds, om dit zo vroeg mogelijk op te sturen.

Dit is van belang omdat de zaadlijst half november klaar moet zijn voor de drukker, wil de lijst in het decembernummer geplaatst worden.

Wij hopen dit jaar weer op veel medewerking van onze leden, zodat er weer een goede zaadlijst kan uitkomen.

W. J. Ruysch,
Brinkstraat 49,
Bennekom.

Correctie

In het artikel van Dr. B. K. Boom over *Plectranthus strigosus* Benth cv. *Elegance*, blz. 70. is een hinderlijke zetfout blijven staan. In het opschrift staat daar cv. „*Elegans*”. Dit is onjuist. Onder de afbeelding is de naam juist weergegeven. Namen van cultivars worden altijd met een hoofdletter geschreven en mogen nooit in het latijn gegeven worden.

Voorzitter: Ir. A. F. H. BLAAUW, Bredaseweg 54, Rijsbergen N.Br.

Secretaresse-ledenadministratie: Mevrouw E. A. M. VERDUIN-DE BRUYN, Koningsweg 2, Beekbergen, Telefoon 05766—1840.

2de Secretaris: J. DE GAST, Graaf Gerhardstraat 10, Venlo.

Penningmeester: H. G. HELLENDORP, Doornstraat 172 a, Schoveningen, Postrekening 68 05 96 of rekening 325, Raiffeisenbank, Keizerstraat 122, Scheveningen.

Redacteur: W. STERK, Wevestraat 89, Stiphout (post Helmond), Telefoon 04920—23903.

Bibliotheecaresse: Mevrouw H. VRISENDORP VAN AALDEREN, Ligusterlaan 2, Oostvoorne.

Het lidmaatschap kost voor de leden in Nederland en België f 10,— en voor leden in het buitenland f 15,— per jaar met gratis maandblad „*Succulenta*”.

Kopij moet uiterlijk de 18de van de maand in het bezit van de redacteur zijn.

NIEUWE LEDEN

Nederland:

Mevrouw. H. Janssen-Kok,
Rooseveltstraat 20, Oudenbosch.
A. v. d. Berg, Multatulistraat 135, Den Haag.
A. J. Reijnhout, Julianastraat 2, Oost Souburg.
H. Kuus, Gossaertstr. 83, Wijk bij Duurstede.
A. J. Voshol, Braamlaan 11, Ermelo.
J. W. v. Spelde, A. v. Leeuwenlaan 34,
Sassenheim.
Mevr. J. Worms-v. Schaik,
Burg. v. Edenstraat 42, Krommenie.
H. de Haan, Ridderspoorstraat 31,
Nieuw Vennepe.
L. F. ten Brink,
Mr. P. J. Troelstralaan 183, Assen.
A. v. d. Kerkhof,
Paladiostraat 19, Eindhoven.
C. Stam, Sleeuwijksewijk 66, Werkendam.
W. Bosgraaf, J. de Jongestr. 44, Leerdam.
Th. A. Bullee, Lingedijk 32, Acquoy.
P. v. d. Laan, Hoofdweg Noord 6, Spijk.
J. L. Warntjes, Sperwerlaan 13, Ter Apel.
Ben Duyndam,
Fultonstraat 159, Den Haag (jeugdlid).

Buitenland:

Josef Bogner, Augsburg Strasse 43,
8906 Gersthofen/Augsburg, B.R.D.
Emil Zavadil, postbox 3, Ostrava 5,
CSSR (Ceskoslovensko).

VRAAG EN AANBOD

Wegens verhuizing TE KOOP aangeboden (ook in gedeelten):

1. Unieke collectie van circa 2500 cactusplanten, w.v. 1500 geënte/bloeibare soorten, vele uitermate zeldzaam. Tevens grote partij entstammen in div. soorten.
2. Plantenkas 25 m², zaaibakken, plantenbakken, Backeberg IV, V, VI en Lexikon, Morphology v. Buxbaum, div. andere boeken en tijdschriften ook van buitenl. verenigingen, 150 dia's, oliekaachel, gaskaachel etc., etc.

J. G. Gjeltema, Antwerpsestraat no. 70 te Bergen op Zoom.

Wenst te ruilen of te kopen.

Zeldzame of minder bekende vaste tuinplanten.
G. Rits, Schorheidelaan 24, Tisseelt, België.

Fa. Gebroeders van Straalen

Utrecht, Daalseweg 140. Tel. 030-441578

Uitgebreid sortiment cactussen waaronder diverse soorten entstammen. Aan verzamelaars kan i.v.m. tekort aan personeel uitsluitend worden geleverd op de kwekerij. Zondags gesloten.

D. BOUWMAN

IMPORT - EXPORT

Grote sortering Cactussen
en prima Vetplanten

VAN KOPPENWEG 4 - NAALDWIJK
Telefoon 01740-5168

Succulenten-kwekerij

H. van Donkelaar
Werkendam Tel. 01835-430

Vraagt sortiments- en zaadlijst
Nieuwe importen aangekomen
Zondags gesloten

CACTUSKWEKERIJ

A. N. BULTHUIS & CO. C.V.
PROVINCIALEWEG OOST 8, COTHEN (U.)
TELEFOON 03436-267

Uitgebreid sortiment vetplanten en cactussen, speciaal *mammillaria's*
Sortimentslijst op aanvraag

WAT BETEKENT DIE NAAM

DOOR L. C. KOREVAAR

132 pag. met plm. 4000 verklaringen van de botanische namen van succulenten

Het boek wordt U toegezonden na ontvangst van f 3,50 per postwissel of storting op postrekening 70806 t.n.v. Mevr. E. A. M. Verduin-de Bruyn, Koningsweg 2, Beekbergen.