

Albert F.H. Buining

Fieldnotes 02



Notebook name according to Buining:	Brazilië 2 – Reis Noord Brazilië + Parodias
Pages:	52
Country:	Brazilië
Period:	24 december 1966 - 9 januari 1967 + 4 – 10 februari 1967 + wishes 1972
Scanned by:	P.C. Laney
Remarks:	None

Reismond Bras. II
+ Parodias 1961/52



1966: 24 dec -
1967: 9 jan

1967 - 4 febr - 10 febr

members 1972



No. 5821



alle bls.
met A

Zaterdag 24 dec (1)

We starten nog al vroeg om 7 uur om te trachten in Bernambuco richting Pau Ferro nog dybowski te vinden. langs de spoorbaan redelijke randweg met hier en daar sporen. Ik zie een exemplaar met zwarte knoppen en grote zwarte vruchten (Cereus) zie 2 foto die wij niet hebben. Na 24 km wijgt de schakeling en kunnen we niet verder. Zetten zelf water van Nescafé. Daarna start bequid motor en meent te constateren dat van een achterwiel een pen afbroken is waardoor de schakeling niet meer op wiel past. Probeer het nu te repareren. Het is half 10

² Waarden bouen worden om 10.15
 nieuwe pen eim en in den we
 verden. ^{knappe prestatie!}
 F en K man te paard
 als soort cowboy in
 Pernambuco in suide.
 komen van Cereus - de laag-
 dompelt, rhodantha,
 fles - glauciscens.
 glauciscens van Jan Verde
 massaal en enorm
 Jan Verde -
 Bij station enorme hoe-
 veelheden gonnellii. ^{12b}
 laten ons prima harde hou-
 ten balkjes ± 3x3 cm &
 een van oude xeilcactusse,
 die gebruikt worden als
 leggers op dakken.
 reis naar juares -
 fantomloze jekocht,
 Saama 12 km. ruil in
 Hotel Salitot
 Benzine 44. L = 9390 Cro

Nov 165

Kerst. 25.12.66 ^{konst} (3)
 stant van Carnarba do sertao
 8 min. v. half 8
 Massaroca - 13 voor 8
 7 min voor 8 de eerste dyb.
 naar wernig - daarna
 niets tot ~~km na~~
~~Barraha 12 voor half 8~~
 met hier en daar een enkele
 tussentijds.
 zelfs eerst km na
 Flamingo
 Eijzelijk tussen Flam
 en Jaguarari
 rijtocht naar Boa Vista
 daar ook gevonden dyb.
 Hoofd - ^{saadren man die}
^{reepet zal verja}
 Antonio Vicente metay
 Morgado ^{dyb}
 te
 Nova Floresta
~~Boa Vista~~
 Flamingo / Juarezing
 Ba

4)

Dormitoria laia
in Bonfim

Deze 1^{de} herstdag
veel fotos van
dybowski enz.

foto *K. nucht*
dybowski
40 x 32 m.m.
idem Z

26 dec. 1966 maand. (5)

Benz. 35.8 L = 7500 Cs
1 L olie -

Vertrekken na eindelijk
wachten op 1 L olie eerst
om 7.45 uur

K. koffie - en vruchten, ben
direct na motel -

" van palmb. harsje + ben
ide. sisal -

K. Bromelia -

In Tangurinha benzine 46.4 L
= 8000 Cs.

Gepten in Feira do Santana

Even van Milagres Mele 166

+ kleine *dybowski* 166A

Milagres benzine 29 L = 5500 Cs.

Doop KM. 101/25 over -

nachten we - ~~101/25~~ KM 2 met

van Milagres, ben nog al

ries geval. We zullen

6) zien met het wad. Het is op
het hoogste punt in de bryden,
erg mooi gelegen.

K - Melo (166) (donk.)

Parasiticaeris 151

Phacelanthus

27 dec. dinsd. (7)
Starten hu.v. 7 - goed
solaper - geen insecten
of mijgen.

± 50 km zuidelijker
nelfe Melo 166

K en Z - groep -

F - mierenstad noord
Jequié

Ca. 25 km zuid Jequié -
openre dichtbebossing
Cereus tot 2 1/2 m hoog
met kale bloemknoppen

F - Vogelvangers

Om 12 uur in v.d. Cong.
planten uitpakken en inpakken
Om 8 uur reizen en 10 naar
bed - Santo - hotel São José.

8) de woensd. V. do Carajá

F. bedelende blinde en
bij no hotel en bussta-
tion - waar bussen uit en van
Rio - Salvador en Rio - Recife
stoppen voor eten enz.

F. een familie op stap, ook
met top hoofd draagende
rouw

goed geslapen - om 7 uur op-
stap. auto duurt tot 9 uur
Carajá - huster ghaald
Totaal verpakt 13 krati.

Middag papieren in orde.
Voornamelijk bij onze beejpl.
rechttaut leeg naar Curitiba
of São Alegre - meegenomen 25000
Crs.

Prma. 26/4/68 = 5300 Crs
slapen als om
half 9 avonds

9) de donderd. (9)

starten half 7 -
op 1072 km maal.

In Divisa - dus met in de
sereis zware mist -

F. de plaatselijke slager
afslag P. Paul 5/11/1937

H 167 - van Debra Paul
op kale rotsen samen met
Bromelia in groepen
niet heel - glanzend
rood - 17 m in hoog - 17 m
maxim ca 30 cm hoog
bloem veelvuldig - 2 1/2 cm lang

K en Z van no. 167 =
brevicylindricus en
Heloc. n. 168 -

Beide lijken als jongere
planten van Ceph. spre-
kend op elkaar, alleen
167 met goudgele
stems.

110

F. F. V. = steen blauw
F van Pedro Arul te
midden van de rotsteeg
begeer

K.VIII

4 mangas samen 1 Cent.
Benzine 36 L = 7500 Cro.

K - Cereus spec. 169 = 117
↳ bij bezichtiging
en Melo 160
groepen en snede bl.
knop

167 - 1 middend. in j. j. l. staak
tot 6 cm lang 6 - 13 cm

K. v. r. snede Cer. 169 = 117
lang 4 cm
haal
plant maakt don. v.
lengte en verlicht.

daarna een soort cephalium
zie K. foto met bloemknop
waaraan snede gemaakt
werd.

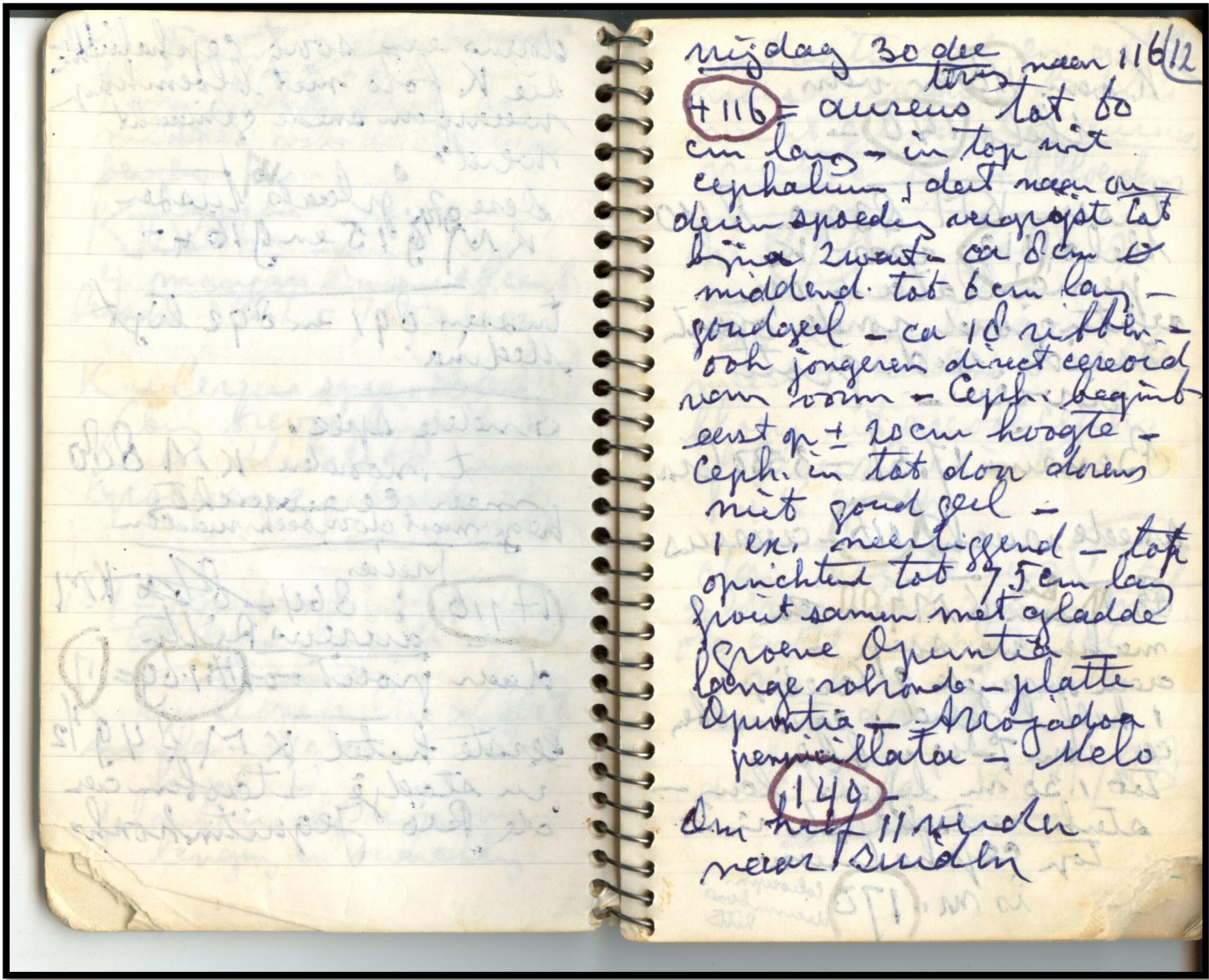
Deze 974 plaats 167
K.M. 915 en 916 4

tussen 891 en 892 ligt
Medina.

andere spee.
t. worden K.M. 800
meer Cereusacht.
begint met doorbeek maken

meis
H 116 : 864 - 865 K.M.
aureus Ritter
daar groeit ook H 169 = 117

eerste hotel K.M. 849 1/2
in stadje Staobim aan
de Rio Jequitinhonha



rijdag 30 dec ¹⁹⁶² naar 116/12

+116 = aureus tot 60
cm lang - in top mit
cephalum, dat naar on-
deren spoedig aangroeft tot
bina zwart - ca 8 cm &
middenl. tot 6 cm lang -
goudgeel - ca 10 ribben -
ook jongeren direct cereoïd
niet vorm - Ceph. begint
eest op + 20 cm hoogte -
Ceph. in tot don. dors
mit goud geel -
1 ex. meertelligend - top
oprichtend tot 7.5 cm lang
fruit samen met gladder
groene Opuntia
lange robunde - platte
Opuntia - *Mojadon*
peruvillata - Melo

140
om half 11 uur
naar sudu

13/
K van 116 en van
Helo 140 -

tussen KM 839 en 840
Helo 112 van K
penicillata - op
achtzijdig rond opunt
zeid. v.d. grote
ruiter -

Bensine 17.3L = 3500 Cr.

Anele vrucht 116 - aureus

B ^{his} tussen KM 788 en
machin we soep -
aan overrijde 2 Cerei,
1 half liggend, ca 10 ribben,
ca. van 7-10 ribben
Tot 1.30 m liggend lang -
sterk vertakeld, in
top cephalium
is nr. 170 ^{colocoph.}
^{decumbens}
^{Ritts}

met witte wol en eye ⁽¹¹⁴⁾
hroesde zwarte borstels
vrucht gelijkend op aureus
vrucht. K. + K bloesking

nr. 171 - vrucht op
samit met 170 -
Tot 2 m hoog -
meest 4 zelden 5 ribben
bloem uit areool ceph.
of bloeisone zie K
+ K groep

clan nog Cereus 172
zeldzaam Sak samey met
170 en 171 - vrucht tot
1 m. hoog - 7 ribben,
zwarte doens. K,
alle 3 bei KM 788

15

Trifido stoni
KM = 689

Daar in prima
dormitours, met
eigen w.c. + douche.
Ondergoed + rekdochter
gewassen.

In restaurant een
goed segeta.

eerste maal goede bij

Lat. dag 31 dec (16)
omg van 8 hennis bebold

Starten 3.15 van
fam. Hamilton.
na's magens stene
gehocht en's mid-
dags laag segeta ty
hebben. heel hartelike
ontvangst of greens

Bloemsede - K
boven met armet (170)
onder 2x (171)

aquameijn	70.000
thermulin	70.000
geleend	50.000
Totaal	<u>190.000</u>

In Governador Valadares
om 5 von res.

Bensine : 24.6L = 4800 Crs.

Heeft zowaar een paar
flat gebouwen.

17) tot Leopoldina 355

Big KM 495 paar
honderd meter noord ~~en~~
en in omgeving tegen
stijle rotswand in een
creeus-soort met door-
rijke een borstel-
cephalium ⁴⁰⁰⁰
Ca. KM 480 diepke
palmjutter verhoop langs
de weg, zeker 20 cm
en 1/2 m. lang,
nam grote palmen uit
het bos.

Slapen in
Leopoldina

Zend. 1 jan on KM 434 (18)

Starten half 7, was
geen water in motet - dus
overvassen en zonnet uit-
bijt. Spelen doorlopend
een soort noeteye - Ave
plauze.

Bensoni 24.5L - 4900 Cas
Zoels telkens blijft ook
in de steek waar we
nu doorrijden de vroege
dagen en special gaste-
ren-jlenaregens gevallen
te zijn. Het komen tel-
kens na die regens, doog-
door. De beken zijn over-
vol, de niet verharde
zijwegen lijken met de-
rassen, want de beken
stort zich bij water
in waterwallen naar
beneden. Het hebben
dus veel gheke

19)

179

Acephal. cereus **K173**
+ snede oude bloem

Tussen heopoleina en
Além Jaraiiba aan
oostzijde op zeer steile
ruwte gladde rotsen -
ontzagwekkend. heopoleina op
blote roeten, ik zittend om
een 10 m verplaatsend om
opname stijl naar boven te
kunnen maken

1 To m. **H173** - hangt en
ligt niet naar als **170**,
maar blijft recht op
leunend naar boven tegen
rots en daar ook zijwaarts
wortelend naar naar
onderen

Bensine KM -
45.1 x L = 94.00 L
kat voor Além
Jaraiiba

(20)

Cereus - drie kantjes, soms
4 kantjes - tegen rotsen
en zelfs in bomen.
langs rivier Jaraiiba
en ~~aan~~ bij ~~Taco Pico~~
afspijting, ruig gras
Rio en São Paulo.

+ 10 km van Volta Redonda
om ca. 7 uur bensine: 34 L =
7000 ha.

Hotel Vallim
Reservate
Resende

24) Jan maand
Jakk schoon hotelletje
in Redende
Starten 7.10 uur

Bensine guaratingueta
20.2 L = 6100 Crs.

São Paulo bensin 20.8
= 4200 Crs

In S. Paulo Italiaanse
Spaghetti vegeten. Boen
naar de Post brief
kies en Hamilton
repost. Daarna cheque
100 dollar en heegold
gevegeven 190000 Crs.
Daarna 1 diafilm en 1
1 1/2 m film film 2-
hocht.

Auto bensine pomp

niet goed - gerepareerd: (22

Waren met bus naar
stadscentrum gegaan.
Dan buitenhult stad
meer te weinig benzine.
heegold busje met
heegoldcheed rond gey-
sluting beter afgesloten
en sinds dien prima.

Tegen 5 uur 35 km
buiten S.P. onweersbui
met zware regen, die
mij sproetig over was.

In bossen aan weerszij
den nog veel meer grote
blauwe bloemen aan
veel bomen. Tracht gesicht

Bensine 30,1 L = 8000 Crs.
mer en dan regen.

Rest: Jaculho do Sul
Hotelletje
om half 10 liggen we in bed-

23) 3 jam dinsdag
Starten 7.10
goed zwembad. goed
geslapen.
Pracht uitzicht op beide
rivers, omzoomd met
bomen en palmen.
Ruim 150 km. voorbij
S. Paulo - nu nog
ruim 200 km tot Cu-
ritiba.

Tussen S. P. en Curitiba
bloeien nog steeds vol
op de grote bloeiende
bomen (die die vorige keer
er nu ook massaal hees-
ten tot ± 1.2 a 2 m hoog,
donkerder van tint en
blom met kleinere
blen van kunnen zie-
gen rhododendron
massaal - prachtig
als kleunmassa

Het is droog en de zon²⁴
schijnt.
Nieuwe film K XXX
andere (vrijze) slijpte!

1 lekke voorbernd.
Spantbord + 1 uur -

goed 12 uur in Curitiba -
geen herten cactussen.
Eten boterh. in vroeger
restaurant. Andertussen
olie verwesen en smeren
Benzine: 41 L = 8500 Cr
Starten weer om 13.20 uur
kw. van 2 - begraaf rust
in lommer - Ik zoek in
stok oerwoud bromelias
en neem enkele mee.
Na ± 312 K. M. na
Curitiba - benzine
61.4 L = 13500 Cr.
de auto weigerde n.l

25)

in midden in stromende regen
en bleek geen benaming meer te
hebben. Ik had een kaart
van te voorn gewaarschuwd
maar Leopold heeft een
"Verenigingsakomplex"
en nam dus geen benaming
op op mijn adres.
We wilden naar vroeger
goede restaurant/hotel
in Sulfo Rosa. De
atthorpe, wijk van
de rivier hier slecht
of vrijwel niet. Het
licht gaf praktisch
geen licht. Ten slotte
hijzen we toch in
Sulfo Rosa om en het
maakt was over even
uitzicht en goed als
de vorige keer. We
slapen hier van
nacht. Het schijnt

in R. G. do Sul steeds
flink geregend te hebben,
dan moet het nu maar
gauw ophouden. We
zitten nu iets noord van
Ragos -

Hotel Bassaroi
in Sulfo Rosa -

27 Woensdag 4 jan

Starten 8 uur
als maar regen-
verzamelen nog
Volvo ⁴ stellatus
en altonis var. K
K M 207 Zuid
Vacaria +
Kot. oth. vorm bij

50 Stellatus + 2 ad.
eten uitoverrij in
São Marcos en gaan
in regen door om 13.30
Mijn gedronken +
In Casas do Sul 14.25
Benzine: 51 L = 10600 Cw

Boas Festas - Feliz Natal

Am ± half 6 in drois
± 14000 K. Uizeredly
reis n. kawas ± 1300 km

Donsdag 5 jan

28

Vroeg naar P. Alegre
om 2 cheques van 100
dollar in te wisselen
en vliegreis terug te
regelen.

In namiddag even bij
Buencher aan een glan-
na planten uitpakken

Kleine K. Felm
n. XX - 36.

29) Winnipeg 6 jan

Warme zonnige dag -
hele dag planten uit-
gepakt.

5 middags van
half 2 tot half 5
geblazen,

Lat: 7 jan

(30)

Kezold moet van papie-
ren van reis naar
Uruguay naar Estrela.
Ik ga mee tot Buena-
vies daar tot Kezold
mij tegen 2 uur haalt.
Daarna meer planten
uitpakken en num-
meren.

31) Londag 8 jän

Z - bloemsnode
n. 15 met
gehul gevulde neet-
hamer - is
nachtbloeiend -

K orchidee *Catantemum*^{saccatum}

K id. detail
mann. en vrouw. bloemen

K *Cattleya* ~~*gudata*~~^{*guttata*}
sterk geurend
vers. bij heprosoxia

K *Catantemum* var. ^{vann.} *saccatum*
zie in bloem. mannel. punten

K (geel) *Oncidium* ^{longicornu}

K nogmaals *gudata*

32

"sertanejos" heten de
"gauechos" de vee-
drijvers in Bahia,
zoals ik ze filmde en
op die één heb. —

K bloeiende *denailomatus*

K sneede "

Z " "

33)
Maand. 9 jan

8 morgens injectie Dr. Inel-
operatie blinde darm bij-
gewond

zie verslag
Huid reis
boekje Borax I

Zaterdag 4 febr. 1914

[Faint handwritten notes on the right page, including a circled number 34 and various illegible text.]

Tocht naar
"Jarrodia" gebied

idk →

Zaterdag 4 febr. ^{Kr 167114} (34)

Starten 8. uur naar
Caxias do Sul, via Jani-
balde.

Eerst mag K van m. 173
vruchtend

K van nr. 23 - alleen + groep
groot langs smalle weg
op en langs zalsen met
mas en planten en hees-
ten - samen met linkie
(zie klein groepje van 4 plant
in hoek dia)

Zonder te kruisen
+ 2 x K - ca. 100 m verder
via São Pedro terug
naar Janibalde.

In Parroquia geten
Sam. van Caxias do Sul
hlemgendje met naar
São Paulo en afslaan
recht naar Anabelh
naar Jaquirana.

35) ~~294~~ 299

4 1000 m na Ana Reek
- een linkie type.

Vinden op rotsen San. bre-
viharata - de meest
westelijke plaats +

1 ottonis.

K - rest

Z - 2 x groep

plaats 15 k m v. d. J. Aquirama

nis swaan be
wolkt met nu
en d. d. sp. l. z.

Estachroom 36
op toestel Varen

Heer primitief tijdelijk
pension in Jaquirama -
Vouge beide hotels
zijn eigenaren hut na
elkaar onlangs gestoven.
Dee wil het proberen
voor hij zich iets beter
inricht.

Beed redelijk goed maar
alleen onder laken

boven dikke deken; die (36)
welkom is in heldere koude
nacht. Snege malen
eruit, d. w. 2. ~~aantrap~~ af
en buiten ergens.
Wassen beneden in klein
kommetje.

Verste carnavalsnacht
Komen laat nog jongelui
tem, van ergens.

Breviharata op en
tussen rotsen vlak
wortelend in de zwart
humusachtige grond.

37/1
Zondag 5 feb R.H. stand: 67 399
Pracht stralende
tint ochtend.

Starten 9.10 uur ⁴³
Weldra Brevihamata
+ praessneri (een
geel - K + et. raad)

enige km verder flora de Chapo
naar
Cambard - nieuwe plaats
praessneri - prachtig
op rotsen aan rand oer-
woud, ook enkele linkii,
geen Parochias. Vele K
en ook Z. Laad weinig
van versch. typen -
een enkele linkii.

Camp weg verder naar
Cambard, telkens paar linkii

Achter de Fazenda
"Carpondos Escordados"
(± 7 km. west Cambard)

verzamelen we m. 6g + (38)
een ottomus vorm.

F. fazenda + ei fazenda
K van ottomus en van
m. 6g - het laatste 2 grote
verschillende typen -
ook Z

Deze 6g is verwaart staat
waarschijnlijk tussen Brevi-
hamata en buenekeri.
Ze groeit op en tussen oude
verweerde rotsen, daar waar
zich donkere humus heeft
verzameld. De oude verweerde
koppes niet men veel op de
bevelachtige pampas hier -
hier en daar met restanten
pijnbomen. Deze oude rotsen
zijn meest begroeid met witte
en soms geelachtige korstmossen.
De zaadbessen van deze en ook
brevihamata zijn droog een hand.
Zou ~~ze~~ ^{ze} fijn te drukken

39) springt het droge raaad eruit.
veel bessen zijn door meeren leeg-
gehaald, die een deel van de
droge huid achterlaten.
De bessen zijn niet zacht
en zo dunhuidig als bij de
typische Parodias.
Koken om soep tot en
eten brood met sandline.
Tegen half 4 gaan we,
verder, dicht bij Cambara

Van Cambara' iets naar
het noorden en dan enige
honderden meters weg in
bij heuvel en dan rechts
over de heining nr. 71 -
hoopstens van van bevers -
pina? 3 x K - laatste
groep met huid mos

Vinden Noord van
Cambara' - iets verder
noord dan vorige afslag.

Op fazenda van Sr. Casimiro
erfst don quineerd oerwoud (40)
wegens kappen en verstoren om
grote bomen. In oerwoud
machtig bromelias en rhipsalis
Saama in heuvelig tot berg-
achtig pampa, met room
grote auracana-wouden -
op restanten kappen rotsen
2-g. witte rotsen, een
paar parodias en witte
grassneri (nr. 54) en
weer de oltonis - linkse -
vann - Leopold vindt een
die morgen gaat bloeien -
K van witte grassneri
2 x .
+ 9 km na Cambara' is
het houtbewerksstadje
Duro Verde (= groen zand)
Saam gaan we overnachten.
Het bestaat van het overgrote
deel uit arbeiders uit de
houtindustrie en hout

41) hakkers. Alles in houten
huisjes langs een rivier
tegen de bergen op. Deze
"slaapkamer" heeft elect-
licht dat je aanschakelt
doe twee ingeboegen dra-
den aan elkaar te haken.
Het is alles op 2' n hout-
hakkers met een dorp
vol zwartharige mannen
en idem vrouwen met
zwembroekachtige rokjes
aan.

We kunnen alleen maar
meer zwarte roete koffie
krijgen, wat brood met
honing en maria-biscuits.
Ten slotte haalt Regold nog
uit onze kist een Ital. worst
en die eten we bij een fles
Brahma Chopp, goed
gekoeld. ~~De~~ In
Broto de Seca.

opdag Casco Escuro" uit 42
Estrela. Daer onlangs ook
klein vat bij vrijdagdag
Sm. Hassmann uit Wenen
bij een goede worst geka-
den baan voor en een
churasco. -

We hebben ons op alle tochten
vooral "gevoed" met "zuurte"
van "Baumhart" waar
veel glucose van voeding
in zit. ~~van~~

Om 10 uur in bed.

45
- Nieuwe km (3) - links afslag
naar Santa Catharina
bezoeken we eerste vindplaats
bueneheri en ik vind en neem
nog een plantje mee.
Zware dichte nevels beletten
prachtige uitzicht naar
St. Catharina van ca. 1400 m
hoog. Snel 's middags stijgt
het en vochtige oceaandamp-
pen op, drijven landin-
waarts en omhullen hoogste
toppen van Serra Geral.
Alleen 's morgens helder,
maar 's middags en eerste
deel nacht altijd nevel en
fijne regen, soms, zoals
vannmiddag plots lasterend
zware regenwolk. De zwaar
beboste bergen zijn op de top
begroeid met gras en moeras-
achtige planten. Moeras
op de berggrond, dus

op de rotser. Hier en daar (46)
komen rotserrij en daar
groot bueneheri. 41
We hebben maar 10 m
zicht.
3 km voor Cambaraí
verzamelen we nr. (42)
Ca 17 km - 2 west
Cambaraí, links af naar
Portalesa, ca. 11 km
daar nr. (46)

8 km 2 w Cambaraí
langs weg. Verscher
als breckonia - nog
+ ottonei koker drens

daarnd terug naar
grote weg.
We gaan in volgende dorp
Vainhas, 36 km 2. West
van Cambaraí eten en
in apart ding slapen.
Alles eenvoudig - bed

47) gevuld met bladeren van
maïs. Volgende morgen
meer uitbeter in bar;
Weer stralende frisse
morgen - zonder wind.
Verrukkelijk op deze
hooftje. 1 achterbened
wat slap, laten met
handpomp bijpompen. ←
Starten om half 9.

KM 67667

48

dinsdag 7 feb
richting S. Francisco
de Paula

Vindlen Nr. 44
2 x 2 van zelfde groep
3 klein en 1 grote plant

S. F. de Paula - Camborá 73 Km

Om kw. voor 11 in S. F. de Paula
Churrascos = lyaletos betekent
rundvlees en kip aan het spit.

Rijden na S. F. d. P. door
Canela en Gromado -
hooggelegen luxeplaatsen
vol met hotensia
de weg in asfalt. Hier worden
wijden zijde de rijkere mensen
uit Porto Alegre, die

49

hier mooie buitenhuizen hebben. We eten om 1 uur in Petropolis. Het is hier wat lager en heet. In Avóis zal het smookket zijn. We hopen vanavond thuis te zijn. Dat waren we ook en wel al om 7 uur

Don

Westen

50

18	32
19	40
17	24
16	20
20	50

~~Vrijdag 10 feb~~

start 10 voor 8
 naar Ana Reek
 ook Buenos Aires
 om 10 uur rijen we in 98
 Camias do Sul. Dan weg
 naar Vacaria en dan rechts
 af 3 km naar Ana Reek.
 ca. 2 km na Ana Reek slaat
 weggetje links af en dan zien
 we met ver zicht hoofdweg
 op heuvel staan begraafeld
 zwarte kale rotsen

51) Vele K en enkele Z
beaan groot langs rand
alleen klein zoderformend,
oude planten langer en
hoije opstekend met veel
spuiten aan hele verlegde
plant. Laad valt naar onderen
waardoor in mos en blad-
afval veel plantjes groeien.

Enige km. verder lijkes
een kappel, daarachter
ook de gele van Bueneke
die vandaer by wadt.
Op de roos gaat mee.
Vinden deze in bos,
op iets rotachtig grond
een ottonis vorm
K van oude roos + Z
kinder + leop + Buene.

Op terugweg t/o
windplaats aan
overkant grote

weg, boom op berg (52)
hale zwarte rotten
vond ik klein groeijje
gele K en Z.
Verder alleen ottonis-
type gevonden in
rood. Bromelia als
soort bij haves.
Zijn om geen thuis

Aufstellung Fr. Ritter III - 1965
(bis Host)

Notocactus ottonis

- 1) var. P. Aleyre u. Itaipuã H 35
- 2) var. Montenegro H 27
- 3) var. Serrinha
- 4) var. Soledade
- 5) var. westl. Pantano grande,
km. 139 bis 158 - H 25
- 6) var. Arroyo das Ratas u.
Encruzilhada u. Cacapava,
u. Minas Camaguarã u. Lavras
u. Ibare u. Taquarichim
u. Sanga de Areia u.
Loreto - H 11.

Notocactus linkii,

- 1) var. P. Aleyre u. Strasse P. Aleyre
nach Taquana (Farbe rot)
- 2) var. Berlin = brasiliensis
H 30 (Farbe gelb) ?
[linkii var. linkii]
- 3) var. faribaldii H 22 u. Strasse
St. Ana de Boa Vista nach

Cacapava u. Pedras Altas
H 36 (Farbe rot)

4) var. Soledade H 31 und
Vinte Tiras u. nördlich
Cacapava H 8 (Farbe gelb)

Notoc. muricatus - Sanga
de Areia und Taquari-
chim H 19

Not. sp. nov. Campestre H 23

Not. sp. nov. westl. Pantano
grande - km. 137 1/2 = H 10

Notoc. sp. nov. fucuba.

bei Porto Alegre:

1. arech. var. *alicuripatan*
2. *megapotamicus* var. *ick.*
3. *linkii* var. *guaiabensis*

130 km west J. Alegre
type *ottonis*,
~~not found~~

+ *guelbourni* var.
aureus = 10 H.

KLM-792-y-12 febr 16.50
from Rio de Jan.

24/145/7
68

Stenslijpen in S. land
Jola Oberstein

ottonis vorm KM 207
ten zuiden Vacaria ca
27 km.

denken aan:

Tillandsias

"ottonis bij stellatus"

"ottonis KM 207"

"ott" bei 78

"ott" bei P. H. "San Jose"

"ott" 35?

"ott" 35 B

"ott" 11 A?

"ott" riv. Lauras

Mele 112 en 174

} in kas